

Boletín Económico Regional

II trimestre de 2017

Costa Caribe

Bolívar / Atlántico / Córdoba / Cesar /
Magdalena / La Guajira /
Sucre / San Andrés



FECHA DE PUBLICACIÓN: septiembre de 2017.

PALABRAS CLAVE DEL BOLETÍN ECONÓMICO REGIONAL: minería, industria, turismo, vivienda, desempleo.

Las opiniones y posibles errores son responsabilidad exclusiva de los autores y no comprometen al Banco de la República ni a su Junta Directiva.

TABLA DE CONTENIDO

PANORAMA ECONÓMICO	3
I. AGROPECUARIO, SILVICULTURA Y PESCA	4
II. MINERÍA.....	9
III. INDUSTRIA.....	12
IV. ELECTRICIDAD, GAS Y AGUA*	
V. CONSTRUCCIÓN	14
VI. COMERCIO Y TURISMO	17
VII. TRANSPORTE	22
VIII. SISTEMA FINANCIERO.....	25
IX. COMERCIO EXTERIOR.....	28
X. MERCADO LABORAL	31
XI. PRECIOS.....	33
XII. OTRAS VARIABLES ECONÓMICAS*.....	

* En el Boletín Económico Regional Caribe no hay información disponible para estos capítulos en la presente publicación.

PANORAMA ECONÓMICO

Durante el segundo trimestre de 2017 las principales variables económicas de la región registraron en conjunto un leve crecimiento. Este comportamiento fue impulsado por los avances observados en las actividades agropecuarias, mineras, industriales, de transporte, comercio (interno y externo) y financieras. Por su parte, decrecieron el turismo y la construcción, siendo más pronunciado el descenso en esta última actividad. Los precios continuaron con desaceleración en su variación anual, a la vez que se presentó una desmejora en el mercado laboral como consecuencia del incremento en la tasa regional de desempleo.

La producción minera regional progresó por efecto de los buenos resultados en la explotación de carbón, níquel, oro y plata, no obstante la caída en la de sal. La producción industrial, excluyendo la refinación del petróleo, creció (1,8%) y evidenció señales de desaceleración; a pesar de ello, este trimestre fue el decimoséptimo en el que se registró variación anual positiva, siendo las sustancias químicas básicas y minerales no metálicos las actividades industriales las que impulsaron este comportamiento.

El transporte regional avanzó por efecto del aumento en la movilización de pasajeros, por una parte el número de usuarios de transporte terrestre urbano que utilizaron los Sistemas Integrados de Transporte Masivo (SITM) aumentó 16,6% mientras los movilizados vía aérea a través de las diferentes terminales de la región incrementaron 7,6%; en ambos casos, Cartagena fue la ciudad con la mayor contribución en la obtención de estos resultados. Asimismo, las colocaciones del sistema financiero, crecieron aunque de manera desacelerada, dándose los aumentos en los créditos para compra de vivienda, para empleados y de consumo. En cuanto a las ventas minoristas estas crecieron 1,0% en la ciudad de Barraquilla, a la vez que el índice de confianza al consumidor en la misma ciudad presentó un balance negativo. Por su parte, las actividades agropecuarias progresaron gracias a los incrementos en la comercialización y sacrificio de ganado bovino, en el nivel de abastecimiento de alimentos y en el desembolso de créditos de Finagro, toda vez que la producción de carne de pollo se mantuvo estable mientras que la de huevo se redujo, al igual que el sacrificio de ganado porcino.

La construcción registró resultados negativos por tercer trimestre consecutivo, en este periodo dicho desempeño fue consecuencia de la disminución importante en el área licenciada para vivienda, especialmente la No VIS (diferente a la de interés social). De igual manera, la actividad turística disminuyó en 1,7 pp al registrar una la tasa de ocupación promedio trimestral de 57,4%, frente a la registrada en igual periodo de 2016.

Los precios mantuvieron su desaceleración en la variación anual, es así como en la región las cifras de inflación, entre abril y junio, bajaron en promedio 0,6 pp. Se destacó lo observado en el grupo de alimentos que para el segundo trimestre de 2016 registraba una variación anual promedio de 12,3% mientras que en este año fue solo de 0,8%. En cuanto al mercado laboral regional, continuó perdiendo dinámica por cuenta del aumento en la tasa de desempleo, la cual se ubicó en niveles por encima del promedio nacional.

I. AGROPECUARIO, SILVICULTURA Y PESCA

PECUARIO

Acorde con la información del Departamento Nacional de Estadísticas (DANE), durante el segundo trimestre de 2017 en la región Caribe se sacrificaron un total de 167.652 cabezas entre ganado vacuno y 24.686 de ganado porcino, con un aumento de 9,6% y una disminución de 7,2%, respectivamente, al compararlo con igual trimestre de 2016.

En el ámbito nacional se sacrificaron 836.619 unidades de ganado vacuno y 982.332 de especies porcinas, con un decrecimiento de 10,2% para el primero y de 4,7% para el segundo. A nivel nacional la región participó respectivamente con el 20,0% y el 2,5%.

Córdoba y Atlántico fueron los departamentos con el mayor sacrificio de reses, los cuales en conjunto participaron con el 68,8%. Córdoba y Cesar fueron los que mostraron las más altas variaciones, mientras que Atlántico disminuyó su sacrificio de ganado vacuno en 7,6%. La mayor caída la presentó Sucre, que redujo el número de unidades sacrificadas en 5.333, (Cuadro 1).

Cuadro 1
Región Caribe. Sacrificio de ganado vacuno y porcino.

Departamentos	(crecimiento anual)				Porcentaje	
	2016				2017	
	I	II	III	IV	I	II
Ganado vacuno						
Atlántico	5,9	-7,1	-28,3	-28,5	-20,1	-7,6
Bolívar	4,7	-0,1	-13,8	-21,2	-16,9	-23,2
Cesar	14,0	-21,6	-7,9	-8,3	14,0	29,1
Córdoba	-3,3	-0,4	7,0	21,0	35,9	63,3
La Guajira	9,5	11,2	1,5	-16,4	-15,7	-20,8
Magdalena	-13,7	-15,1	-10,3	-14,9	-12,3	-5,8
Sucre	13,0	13,4	0,6	-14,4	-32,9	-42,1
Región Caribe	3,1	-4,7	-11,0	-9,7	-1,3	9,6
Ganado porcino						
Atlántico	7,4	31,3	20,9	1,5	---	---
Bolívar	-85,6	-50,5	-2,5	-6,7	---	---
Cesar	-66,2	150,0	-93,3	-100,0	---	---
Córdoba	-57,9	-37,4	14,0	1,3	---	---
La Guajira	-	-	-	-	---	---
Magdalena	54,4	42,7	18,1	11,0	---	---
Sucre	-100,0	-100,0	-100,0	-	---	---
Región Caribe	5,9	30,0	20,7	1,6	4,7	-7,2

- Indefinido.

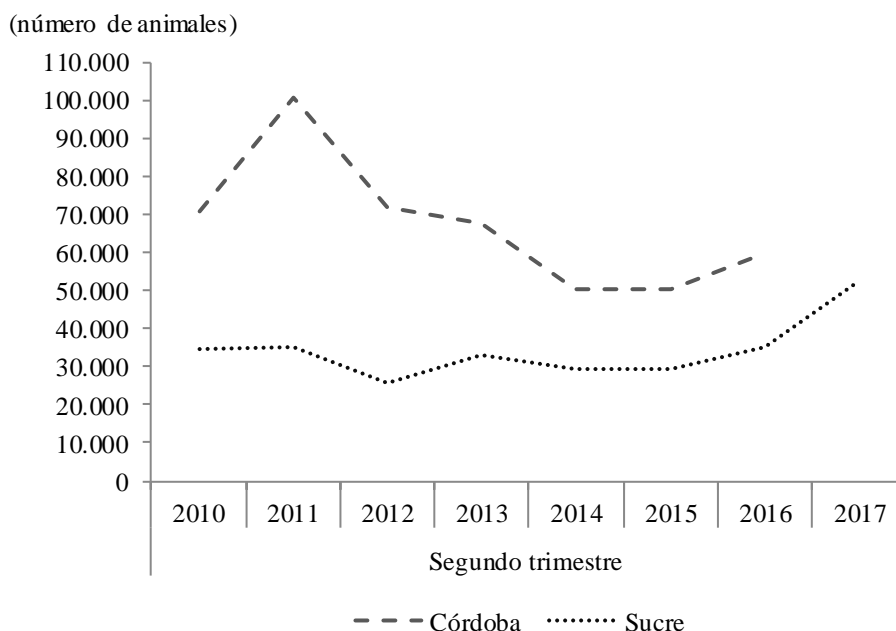
--- No existen datos por departamento, sino a nivel Regional.

Fuente: DANE; cálculos del Banco de la República.

En el segundo trimestre de 2017, y acorde con cifras del Observatorio de Precios y Costos Agrarios de la Zona Noroccidental del Caribe Colombiano (OPCA), el total de cabezas de ganado vacuno en pie de primera calidad comercializado¹ en los departamentos de Córdoba y Sucre fue de 125.411 unidades, cantidad superior en 32,1% a la reportada en el mismo trimestre de 2016; Córdoba aportó la mayor cantidad de cabezas, al participar con el 58,1% del total, y una variación de 22,2%. En tanto que en Sucre se negociaron 48,8% más que en igual trimestre de 2016. Este incremento tanto en Córdoba como en Sucre, se atribuye a las exportaciones de ganado hacia el Medio Oriente, situación que se viene dando desde el trimestre anterior. La mayor transacción de ganado vacuno se efectuó en el mes de mayo, con un incremento de 79,4% con respecto del año anterior, (Gráfico 1).

Gráfico 1

Córdoba y Sucre. Cantidades comercializadas de ganado vacuno en pie de primera calidad¹



¹ Comprende la suma de todas las edades y categorías de animales de primera calidad.

Fuente: Observatorio de Precios y Costos Agrarios de la Zona Noroccidental del Caribe Colombiano (OPCA); cálculos del Banco de la República.

De acuerdo con información de la Federación Nacional de Avicultores de Colombia – Fenavi, en el segundo trimestre de 2017, en la región Caribe la producción de carne de pollo fue de 34.601 toneladas (ton), cifra similar a la reportada en igual trimestre de 2016, cuando alcanzó las 34.603 (ton). Atlántico y Bolívar, en su orden, fueron los departamentos con la mayor producción, los cuales en conjunto participaron con el 75,5%. La menor contribución la realizó La Guajira, aunque el número de toneladas producidas fueron superiores a las reportadas en el segundo trimestre de 2016; por el contrario Córdoba y Magdalena fueron los departamentos con las mayores disminuciones (Cuadro 2).

En el primer trimestre de 2017, la producción de huevo en la región Caribe fue de 132.732.038 unidades, cantidad inferior en 8,5% con relación a la registrada en igual periodo de 2016. Del total de unidades producidas, el 38,5 % correspondió al departamento de Atlántico, seguido de Sucre (17,8%) y Córdoba (15,9%); y el menor volumen de producción reincidió en el departamento de San Andrés

¹ Comprende todas las edades y categorías de animales de primera calidad.

(0,3%), que disminuyó el número de unidades en 21,4% con relación a las producidas en igual trimestre de 2016. En cuatro departamentos de la región se presentó disminución en la producción de este producto, excepto en Bolívar, Cesar, Magdalena y La Guajira, siendo en este último el de mayor crecimiento (Cuadro 2).

Cuadro 2
Región Caribe. Producción de pollo y huevo.

(crecimiento anual)

Departamentos	2016				2017	
	I	II	III	IV	I	II
Pollo						
Atlántico	1,5	9,7	9,3	12,5	-0,4	0,3
Bolívar	4,4	4,6	3,6	6,5	10,5	8,8
Cesar	4,8	1,6	37,5	-1,2	24,3	-1,8
Córdoba	-4,9	-57,2	-74,4	-66,5	-68,2	-35,9
La Guajira	170,4	59,6	27,9	16,7	-10,9	1,7
Magdalena	69,0	0,8	-4,3	16,4	9,1	-10,5
Sucre	15,4	3,4	2,3	-1,8	3,7	2,9
Región Caribe	5,2	-4,2	-3,8	-0,6	-4,0	0,0
Huevo						
Atlántico	31,9	23,4	2,0	-11,1	-28,7	-20,5
Bolívar	32,2	0,2	-14,4	-24,8	-14,5	28,9
Cesar	38,2	41,4	28,6	21,5	12,6	7,2
Córdoba	24,2	6,3	-3,5	-11,6	-7,6	-2,8
La Guajira	-10,7	-12,7	-12,0	-8,5	-8,2	36,4
Magdalena	-63,6	-22,9	-39,3	-31,6	121,7	4,8
San Andrés	-	-	-	-	-64,3	-21,4
Sucre	90,3	136,8	163,7	87,1	18,6	-3,0
Región Caribe	25,2	24,1	9,7	-2,7	-8,5	-10,4

- Indefinido.

Fuente: DANE; cálculos del Banco de la República.

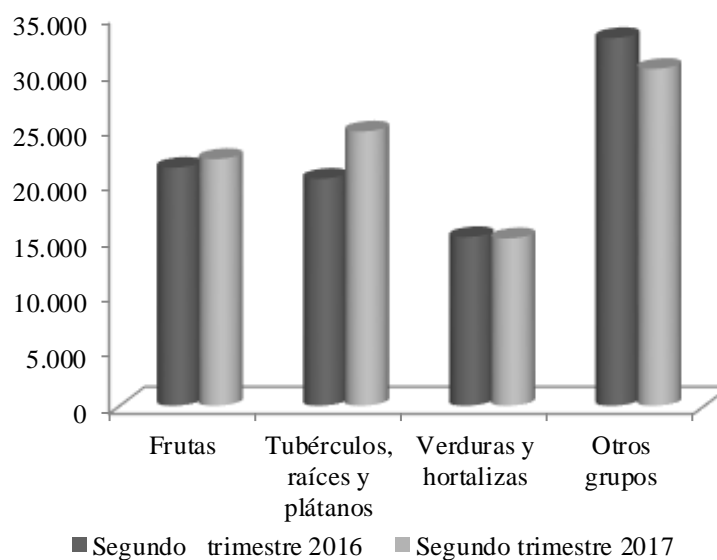
ABASTECIMIENTO

Acorde a cifras del Sistema de Información de Precios y Abastecimiento del Sector Agropecuario-Sipsa, durante el segundo trimestre de 2017, el abastecimiento de alimentos en la ciudad de Barranquilla, a través de la central de abastos (Granabastos) y del centro de acopio Barranquillita, fue de 92.000 toneladas (ton), cantidad superior en 2,4% a las reportadas en igual periodo de 2016. El mayor suministro de alimento lo realizó la categoría de otros grupos, que participó con el 32,9% del total de alimentos abastecidos, aunque fue el grupo que registró el mayor decrecimiento. El más alto incremento lo experimentó el grupo de tubérculos, raíces y plátanos (20,9%).

Mayo fue el mes del trimestre con el mayor ingreso de alimentos, con un total de 32.652 (ton), mientras que abril el que registró el menor volumen.

Gráfico 2.
Barranquilla. Abastecimiento de alimentos por grupos
Cantidades ingresadas

(toneladas)



¹ Incluye cereales, granos, procesados, lácteos y huevos.

Fuente: DANE. Cálculos del Banco de la República.

Otros grupos, fue la categoría con el más alto acopio de alimentos, atribuido principalmente a la entrada de alimentos procesados. La disminución en esta categoría fue por el menor suministro de cachama, camarón, granos secos y productos de panadería.

Continúa el grupo de tubérculos, raíces y plátano, con una participación de 26,8% favorecido por la mayor oferta de papa, ñame, plátano y yuca. Le sigue el grupo de frutas, que creció a una tasa de 3,6%. Dentro de esta división sobresalió el mayor aprovisionamiento de aguacate común procedente del Carmen de Bolívar (Bolívar), manzana traída de Francia y pera y uva originarias de Chile. En esta categoría decayó el mayor abastecimiento de tomate de árbol procedente de Antioquia y banano de Urabá.

La menor participación la registró el grupo de verduras y hortalizas, cuya contribución fue de 16,3%, resultado de la mayor oferta de tomate rio grande y lechuga batavia, por el contrario el suministro de cebolla cabezona y tomate chonto disminuyó.

El abastecimiento de alimentos a nivel nacional, en el segundo trimestre de 2017, fue de 1.287.416 (ton), cantidad superior en 13,9% a las reportadas en igual periodo de 2016. De las ciudades que proveen información, Bogotá fue la que registró el mayor porcentaje de abastecimiento (43,1%), la cual incrementó en 112.059 (ton) el total de toneladas recibidas, le siguió en su orden Medellín (18,5%), Cali (9,2%) y Barranquilla (7,1%).

CRÉDITOS DEL FONDO PARA EL FINANCIAMIENTO DEL SECTOR AGROPECUARIO (FINAGRO)

Durante el segundo trimestre de 2017, en la región Caribe a través del Fondo para el Financiamiento del Sector Agropecuario (Finagro), se adjudicaron créditos por \$359.455 millones de pesos, cantidad superior en 19,3% a la concedida en igual trimestre de 2016. Atlántico fue el departamento con la mayor participación con el 29,0% y el segundo con la más alta variación, atribuida al aumento en los créditos para la sustitución de cultivos. El segundo lugar fue para el departamento de Córdoba (20,0%), aunque el total de sus créditos decrecieron en 6,6%.

El mayor crecimiento en el monto adjudicado por departamento lo registró La Guajira, que recibió un total de \$2.583 millones más que lo percibido en el segundo trimestre de 2016, que además mejoró su participación regional en 0,6 pp, (Cuadro 3).

En el análisis por línea de crédito, la destinada a la sustitución de cultivos, continuó con el mayor monto adjudicado, abarcando el 60,1% del total de créditos otorgados en la región, siendo Atlántico el departamento que registró la mayor suma de dinero adjudicada (44,6%), seguido de Córdoba (17,3%) y Magdalena (14,4%). La más alta variación en esta clase de préstamo la registró La Guajira, que por segundo trimestre consecutivo incrementó el total de préstamos recibidos, (Cuadro 3). Cabe mencionar que esta fue la cartera que mostró el más alto crecimiento (62,6%).

Cuadro 3
Región Caribe. Créditos otorgados por Finagro, por trimestre

Departamento	(crecimiento anual)				Porcentaje	
	2016				2017	
	I	II	III	IV	I	II
Atlántico	11,8	-20,4	27,0	58,4	28,4	64,3
Bolívar	-0,7	8,4	26,1	25,6	95,3	17,6
Cesar	-32,8	17,5	27,4	42,6	89,1	35,4
Córdoba	-3,1	68,1	25,0	35,5	7,1	-6,6
La Guajira	95,0	-40,7	32,0	135,2	232,2	85,5
Magdalena	52,6	49,3	9,7	-7,3	20,6	-3,7
Sucre	-14,1	33,1	12,5	80,7	88,6	11,4
San Andrés	-76,1	-56,2	11,2	54,1	1.015,80	30,2
Total Región Caribe	2,9	18,6	21,6	33,1	42,4	19,3

Fuente: Finagro; cálculos del Banco de la República.

En segundo lugar están los créditos destinados al redescuento², que en el periodo de análisis, situaron préstamos en la región, por un total de \$142.068 millones. Para esta cartera, Córdoba (24,1%), Cesar (20,3%) y Magdalena (18,1%) fueron en su orden los departamentos con los mayores montos.

² Es una línea de crédito destinada a financiar el capital de trabajo y la inversión requerida para el desarrollo y expansión de la actividad agropecuaria, en las fases de producción, transformación primaria y/o comercialización. Finagro, como entidad de redescuento, se encarga de entregar recursos a los bancos y demás instituciones financieras, que cumplen el papel de intermediarios, para que dichos recursos le sean otorgados exclusivamente a clientes del sector agropecuario, teniendo en cuenta las normas establecidas por los estamentos gubernamentales. Estas líneas de créditos están dirigidas a personas naturales con negocio y jurídicas, comercializadoras y/o procesadoras de productos de origen agropecuario que tengan experiencia en la actividad y que se clasifiquen como pequeño, mediano y gran productor. Tomado de la página web del Banco Davivienda, el día 26 de agosto de 2015.

En cuanto a la cartera agropecuaria, en la región se asignaron créditos por \$1.217 millones, con una participación de 0,4% de total de créditos otorgados. Esta clase de empréstitos fueron los de menor crecimiento, al registrar \$1.130 millones menos que los concedidos en el segundo trimestre de 2016. La más alta disminución en la colocación de esta clase de créditos la experimentó Atlántico (80,0%), seguido de Córdoba (75,1%); caso contrario ocurrió con La Guajira con \$17 millones más que lo adjudicado entre abril y junio de 2016.

II. MINERÍA

CARBÓN

Durante el segundo trimestre de 2017 la producción de carbón en la región Caribe fue de 19,9 millones de toneladas (ton), lo que significó un aumento de 1,8% con respecto a igual trimestre de 2016. Esta ha sido la variación más baja registrada en los últimos cuatro periodos analizados, reafirmando la dinámica de crecimiento desacelerado iniciada en el cuarto trimestre del año anterior, que podría asociarse con la baja que han experimentado los precios internacionales del mineral a partir del arranque del año. Cesar se mantiene como el departamento con la mayor participación (63,2%) en la explotación regional de este mineral, mientras que La Guajira contribuye con el restante 36,8%, en conjunto estos dos departamentos aportaron el 92,9% de la explotación de carbón en el país (Cuadro 4). Por su parte, en Córdoba no hubo registro de producción a lo largo del periodo de análisis.

Cuadro 4
Región Caribe. Producción de carbón

Departamento	(crecimiento anual)				Año 2016	2017		Producción en miles de toneladas II trimestre 2017	Porcentaje Participación porcentual/ Total nacional
	2016					I	II		
	I	II	III	IV					
La Guajira	-12,1	-21,0	17,3	8,0	-3,0	2,5	3,7	7.333,1	34,1
Cesar	-4,6	-3,8	23,1	13,5	6,3	9,6	11,1	12.617,7	58,8
Córdoba	-100,0	-	-	-	-	-	-100,0	0,0	0,0
Región Caribe	-7,8	-5,6	21,4	11,6	4,1	7,4	1,8	19.950,7	92,9

- Indefinido.

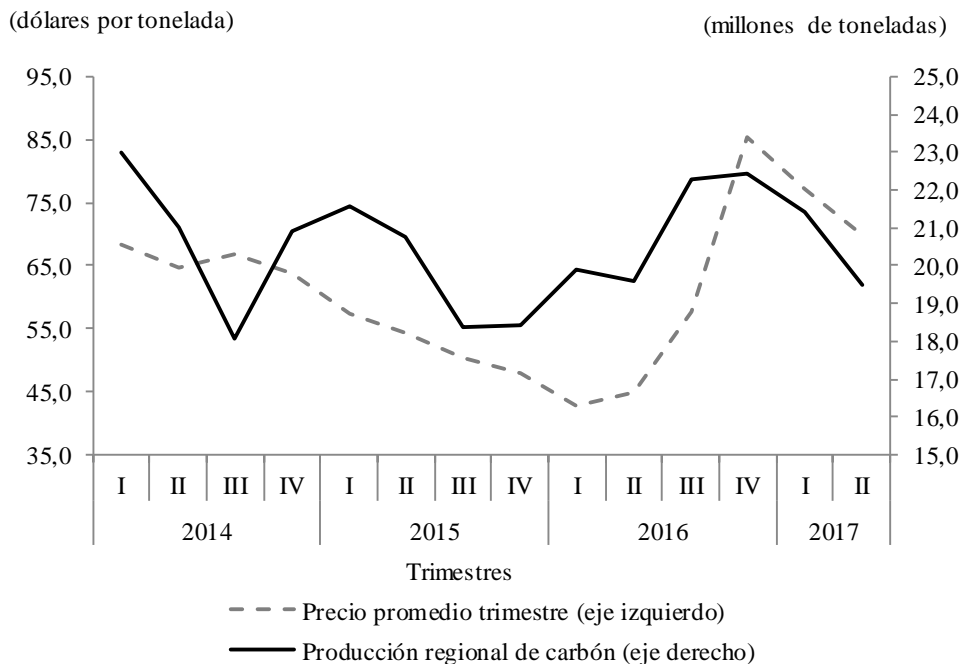
Fuente: Agencia Nacional de Minería; cálculos del Banco de la República.

Contrario a lo observado en la región, la producción nacional de carbón presentó una disminución del 7%, como consecuencia de la menor explotación originada en los departamentos de Córdoba, Boyacá, Norte de Santander y Cundinamarca, que en total se redujo 2,9 millones de toneladas. A pesar de las bajas cifras, los departamentos del interior del país presentaron una mejoría con respecto a los resultados del primer trimestre y las proyecciones son optimistas para lo que resta del año. De acuerdo a las afirmaciones del ministro de Minas y Energía, Germán Arce, “el pronóstico de producción para este 2017 se mantiene estable, puesto que Boyacá y Cundinamarca han repuntado y los precios se

siguen recuperando. Las empresas y el sector en general es muy optimista con las perspectivas que tenemos para el segundo semestre”³.

Las exportaciones regionales de carbón, durante este segundo trimestre, totalizaron las 21,8 millones ton, experimentando un aumento del 9,7% en el volumen exportado con respecto a igual periodo del año anterior. Por su parte, el valor de la ventas externas del mineral, en igual periodo, ascendieron a US\$1.363 millones FOB, lo que significó un incremento de 29,8% (Gráfico 3). Los principales destinos de la exportación regional de carbón fueron Turquía (20,7%), Holanda (15,6%), Chile (8,1%), Portugal (7,7%) y Corea del Sur (6,2%)⁴, presentando este último un aumento significativo (1.346%) con respecto a la ventas realizadas el segundo trimestre de 2016, de igual manera cabe destacar los crecimientos registrados hacia Portugal (291,8%), Argentina (191,8%) y Turquía (131,4%).

Gráfico 3
Región Caribe. Carbón, producción y precio promedio



Fuente: Indexmundi-Colombia; cálculos del Banco de la República.

OTROS MINERALES

En el segundo trimestre de 2017, la producción de níquel en la región Caribe creció 1,6% en comparación a igual periodo del año anterior, alcanzando 9.740 ton. Esta cifra significó una recuperación en la producción de este mineral luego de la caída observada el periodo inmediatamente

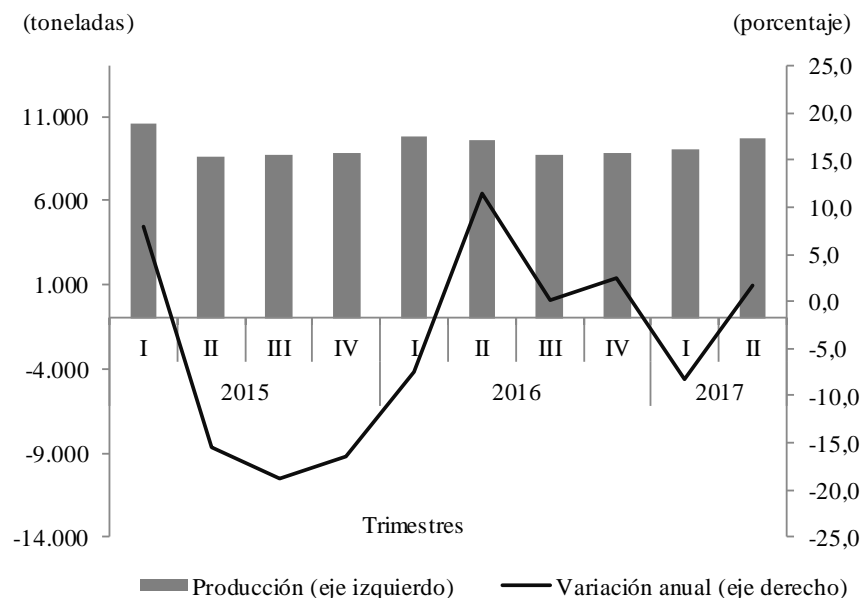
³ Tomado de la página de la ANM, https://www.anm.gov.co/?q=materiales_construccion_niquel_reputan_segundo_trimestre_de_2017_boletin_prensa el día 24 de agosto de 2017.

⁴ Datos suministrados por DANE-DIAN y cálculos del Banco de la República.

anterior, a la vez que fue el tercer mayor volumen de producción en los últimos 10 trimestres (Gráfico 4)⁵.

Gráfico 4
Región Caribe. Producción de níquel

(producción trimestral y crecimiento anual)



Fuente: Agencia Nacional de Minería; cálculos del Banco de la República.

En cuanto a las exportaciones de níquel, el volumen totalizó 29.976 ton, dato inferior en 20,9% a lo observado el segundo trimestre del año anterior. A pesar de ello y efecto de los mejores precios internacionales de este mineral el valor de sus ventas externas creció 1,3% llegando a los US\$93,3 millones FOB. Los principales países destino de las exportaciones regionales de níquel fueron en su orden: China con el 41,4%, Corea del Sur (10,1%), Japón (9,1%), Holanda (8,2%) e India (6,7%)⁶, siendo el primero de estos el de mayor contribución al crecimiento, con un incremento del 48,7%. Lo contrario ocurrió con las ventas externa de este mineral a Hong Kong y Corea del Sur, los cuales soportaron caídas del 77,1% y 28,1%, respectivamente, a pesar de ello Corea del Sur se mantuvo como el segundo mayor comprador del mineral explotado en la región.

La producción regional de oro ascendió a 1,3 ton lo que representó un incremento del 15,8% respecto igual trimestre del año anterior, este buen desempeño se obtuvo por la contribución que generó la explotación del mineral en el departamento de Bolívar aunque fue Córdoba el departamento con la mayor variación positiva. Entre tanto, la producción regional de plata en igual periodo aumentó de manera considerable (726%), fenómeno que obedeció a los mayores niveles de explotación originados en el departamento de Bolívar, particularmente en el municipio de San Martín de Loba. Por último, la

⁵ La explotación del Ferroníquel es realizada solo en el departamento de Córdoba, en los municipios de Montelibano, Puerto Libertador y San José de Ure.

⁶ Datos suministrados por DANE-DIAN y cálculo del Banco de la República.

producción regional de sal presentó una fuerte contracción originada por la merma evidenciada en departamento de La Guajira y la nula producción en Bolívar, (Cuadro 5).

Cuadro 5
Región Caribe. Producción de metales preciosos y sal
Segundo trimestre

(unidades)

Departamento	Oro		Plata		Sal	
	Producción (gramos)	Variación porcentual	Producción (gramos)	Variación porcentual	Producción (toneladas)	Variación porcentual
		Anual		Anual		Anual
Bolívar	1.131.101	12,6	434.976	796,2	0	-100,0
Córdoba	127.004	54,1	6.973	40,4	0	-
La Guajira	0	-	0	-	18.066	-70,6
Región Caribe	1.258.105	15,8	441.949	726,0	18.066	-81,2

- Indefinido.

Fuente: Agencia Nacional de Minería; cálculos del Banco de la República.

III. INDUSTRIA

MUESTRA TRIMESTRAL MANUFACTURERA REGIONAL (MTMR)

El sector fabril en la región Caribe, excluyendo la refinación del petróleo, se caracterizó por la desaceleración en el ritmo de crecimiento de la producción real y el personal ocupado por tercer periodo consecutivo (Gráfico 5). Por su parte, las ventas reales cayeron, hecho que no ocurría desde hace tres años. A pesar de esto, la región registra 17 trimestres consecutivos con variación anual positiva en la producción industrial, además, fue la más alta en el orden nacional, seguida por el Eje Cafetero, teniendo en cuenta que en el resto de regiones decreció.

En el ámbito nacional, en el primer semestre de 2017, la producción, sin la refinación del petróleo, cayó en 1,8%, asimismo las ventas disminuyeron en 1,7%, según la Encuesta de Opinión Industrial Conjunta (EOIC)⁷.

Las químicas básicas y minerales no metálicos contribuyeron en gran parte con el incremento de la producción⁸ (Cuadro 6). En contraste, otras manufacturas impulsaron las menores ventas. Por otro lado, el estímulo del personal ocupado provino principalmente del renglón de químicas básicas y otros productos químicos, como resultado del aumento en el personal permanente de producción.

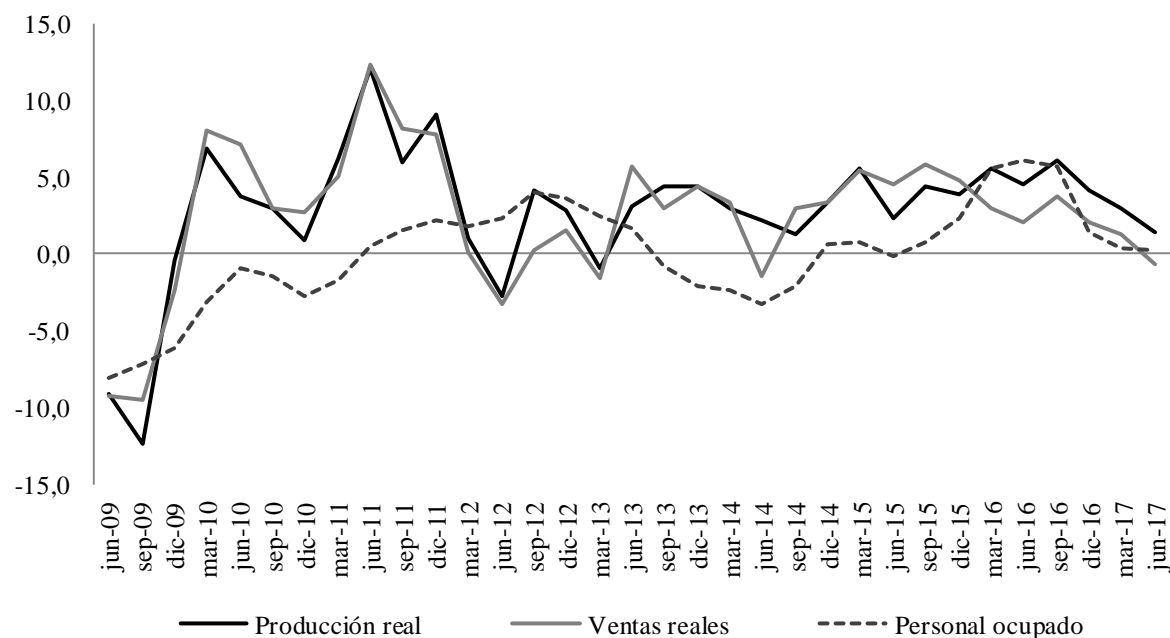
⁷ Informe de la Encuesta de Opinión Industrial Conjunta, disponible en: <http://gt/sgee/hemeroteca/ANDI/EOIC%20-%20Resultados%20Seccionales/2017/Enero%20-%20Junio%202017.pdf> revisado el 1 de junio de 2017.

Gráfico 5

Región Caribe. Producción industrial, ventas totales y personal ocupado

(crecimiento anual)

(porcentaje)



Nota: la región Caribe del DANE agrupa las ciudades de: Barranquilla, Soledad, Cartagena, Malambo y Santa Marta.

Fuente: MTMR DANE; cálculos del Banco de la República.

Cuadro 6

Región Caribe. Producción real

(crecimiento anual y contribución)

Agrupación industrial	2016				Año 2016	2017		Porcentaje Contribución a la variación anual de producción real
	I	II	III	IV		I	II	
	Total	5,6	4,5	6,1		4,2	5,1	
Conservación de carne y pescado	4,8	14,4	0,0	-14,4	1,2	-15,6	-24,2	-1,3
Bebidas	35,4	18,1	12,9	-0,8	16,4	-6,9	-5,5	-0,6
Otros productos alimenticios	-7,7	5,1	4,0	7,8	2,3	19,1	6,1	0,4
Textiles y confecciones	10,0	-1,3	-8,1	-3,8	-0,8	5,7	-1,5	0,0
Químicas básicas	0,8	-10,1	9,0	6,6	1,6	7,2	11,6	3,2
Otros productos químicos	-3,4	-1,0	9,9	19,1	6,2	6,2	-1,3	-0,2
Productos de plástico	6,7	5,7	1,0	-3,4	2,5	-6,9	-7,7	-0,4
Minerales no metálicos	13,4	15,2	-11,0	-2,5	3,7	7,8	16,5	1,3
Otras manufacturas	6,1	19,5	8,6	4,0	9,5	2,3	-4,4	-1,0

Nota: la región Caribe del DANE agrupa las ciudades de: Barranquilla, Soledad, Cartagena, Malambo y Santa Marta.

Fuente: MTMR DANE; cálculos del Banco de la República.

V. CONSTRUCCIÓN

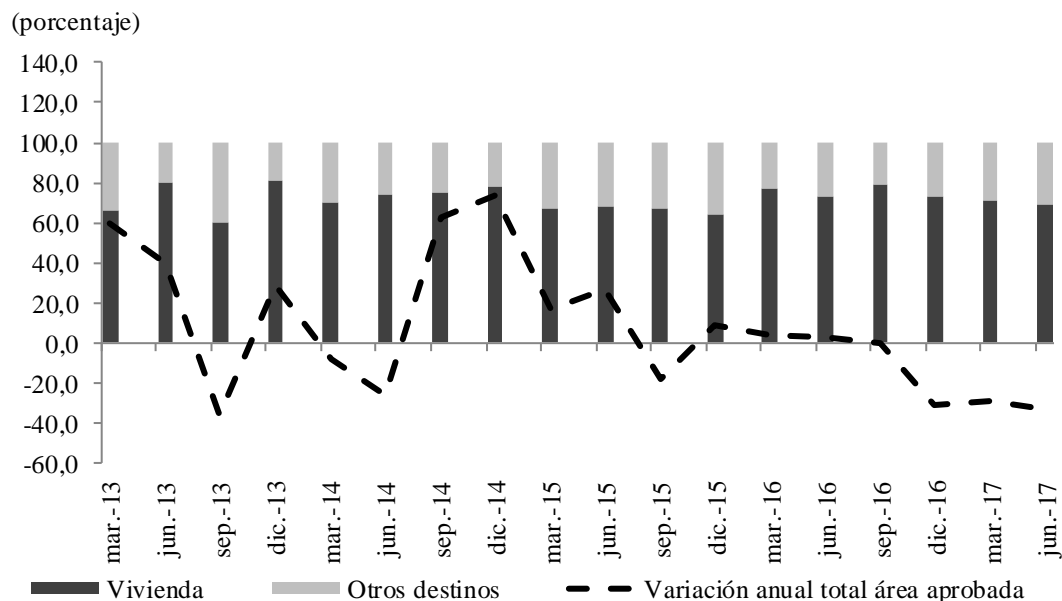
Durante el segundo trimestre de 2017 se licenciaron 683.503 metros cuadrados (m²) para construcción en la región Caribe, 31,2% menos de lo aprobado en igual periodo del año anterior. Con este resultado se completaron tres trimestres de continuas caídas, luego de la desaceleración observada en 2016. Lo anterior denota el bajo dinamismo del sector, si se compara con las cifras de tres y cuatro años atrás (Gráfico 6). La vivienda fue el segmento que más influyó en el descenso, ya que aportó 27,2 pp a la reducción de toda el área aprobada en la región. Su participación en el total licenciado fue de 68,8% y registró una variación anual de -37,0%. Por su parte, el segmento de otros destinos participó con 31,2%, tuvo una disminución anual de 20,3% y su contribución al crecimiento fue de -5,4 pp.

Esta vez, el descenso en vivienda fue mayor en la diferente a interés social (No VIS) con una tasa de variación anual de -47,1%, mientras la VIS se redujo en 17,6%. La disminución en el metraje aprobado para No VIS se dio en la mayoría de los estratos sociales con excepción del bajo-bajo (1). Así mismo, en el área asignada para VIS se evidenció descenso en los estratos 3 y 4, mientras que hubo incrementos en el 1 y 2. En contraste, la de interés prioritario (VIP) registró un aumento de 496,1%. Por su parte, la reducción en el grupo de otros estuvo concentrada en los destinos de bodega que contribuyó con 30,8 pp a la disminución total anual, la industria y el comercio que aportaron 10,1 pp cada uno, hoteles (1,9 pp) y religioso (1,8 pp). Los demás segmentos como educación, hospital, social - recreacional y administración pública tuvieron variaciones positivas que les permitieron contribuir en conjunto con 34,5 pp, aunque esto no bastó para contrarrestar los descensos de los primeros.

Gráfico 6

Región Caribe. Área aprobada para construcción por destino y variación anual total

(participación y variación anual)



Fuente: DANE; cálculos Banco de la República.

Por departamentos, La Guajira, San Andrés, Cesar y Córdoba fueron los únicos que tuvieron aumento en el área aprobada (Cuadro 7). En los dos primeros, por la buena dinámica tanto en vivienda como

en otros destinos; mientras que, en los segundos, el resultado fue jalonado por el incremento en el metraje licenciado para destinos diferentes a vivienda.

Cuadro 7

Región Caribe. Área aprobada para construcción por departamento (crecimiento anual, metros cuadrados y participaciones)

Departamentos	2016				2017		Área aprobada II trimestre 2017	Participación
	I	II	III	IV	I	II		
	Total							
Atlántico	-10,2	12,6	-47,9	-44,1	-30,8	-39,6	305.764	44,7
Bolívar	86,2	68,5	78,4	-15,2	-39,9	-58,0	109.457	16,0
Cesar	-72,6	-65,4	81,0	-58,1	225,3	8,8	49.290	7,2
Córdoba	102,4	40,0	-23,6	-40,1	-40,1	2,5	104.990	15,4
La Guajira	-89,3	-70,1	3,7	-61,1	84,6	287,8	42.733	6,3
Magdalena	-32,4	-43,5	183,1	106,0	-26,6	-15,4	47.120	6,9
Sucre	16,3	-19,5	-37,8	70,6	-32,5	-34,3	20.554	3,0
San Andrés	-82,5	-7,1	64,1	-74,9	139,5	134,5	3.595	0,5
Región Caribe	3,9	3,0	0,3	-30,8	-29,3	-32,6	683.503	100,0
	Vivienda							
Atlántico	-15,4	7,2	-36,3	-41,8	-32,1	-32,2	234.118	49,8
Bolívar	203,0	162,6	93,0	14,7	-30,0	-65,1	81.787	17,4
Cesar	-86,0	-29,1	121,5	-62,8	466,7	-36,4	22.326	4,7
Córdoba	152,9	18,0	1,5	-39,8	-71,2	-25,0	53.827	11,5
La Guajira	-84,6	-69,2	25,1	-81,9	80,7	308,1	32.054	6,8
Magdalena	-29,5	-61,7	252,6	173,3	-24,1	-15,4	28.843	6,1
Sucre	101,6	-44,5	-47,5	120,0	-53,7	-14,9	13.943	3,0
San Andrés	-72,6	190,4	30,3	-79,2	62,4	123,3	3.184	0,7
Región Caribe	19,7	12,0	17,5	-20,9	-34,5	-37,0	470.082	100,0

Fuente: DANE; cálculos Banco de la República.

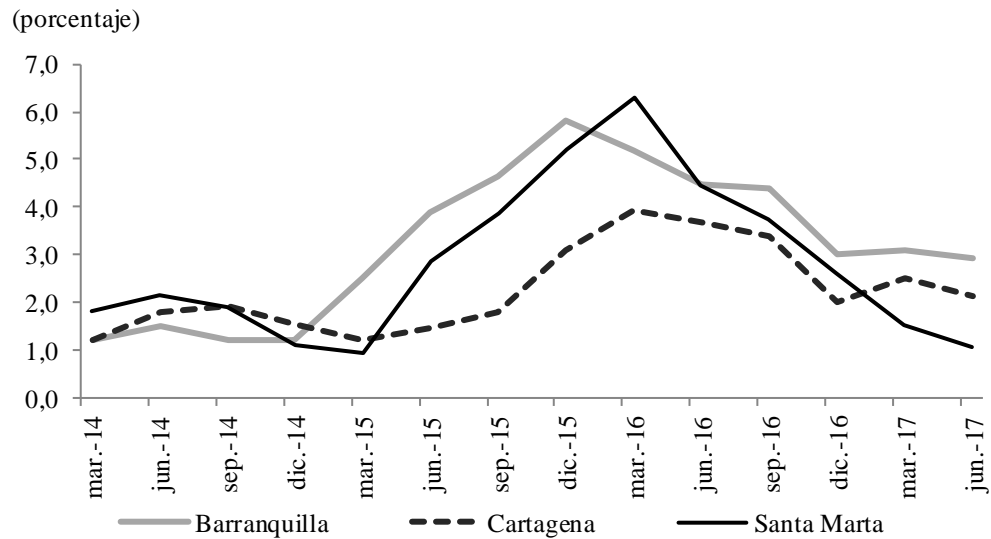
Entre abril y junio de 2017, los costos para construcción de vivienda en las principales capitales de la región Caribe mostraron crecimientos inferiores al del total nacional. El mayor crecimiento lo registró Barranquilla con 2,9%, seguida de Cartagena con 2,1% y Santa Marta con 1,1%. En los tres casos, los avances fueron menores a los registrados en el primer trimestre del año, mostrando desaceleración en el crecimiento de los costos (Gráfico 7).

En cuanto a la venta de vivienda nueva en la región Caribe, se observó un incremento anual de 31,1%, totalizando 6.561 unidades comercializadas, de las cuales el 60,4% fueron No VIS y el 39,6% VIS. La dinámica de crecimiento fue jalonada por el segmento VIS (62,9%), mientras que el No VIS aumentó en 16,3%. El agregado de Atlántico y Santa Marta fue el de mayor crecimiento en ventas con 41,3%, seguido de Bolívar con 15,8%, ambos con avances en los dos tipos de vivienda. En Valledupar aumentaron las unidades comercializadas en 10,9% principalmente por la notable mejoría en las ventas de VIS ya que las de No VIS registraron disminución (Gráfico 8).

Gráfico 7

Región Caribe. Índice de Costos de Construcción de Vivienda por ciudad

(variación anual)



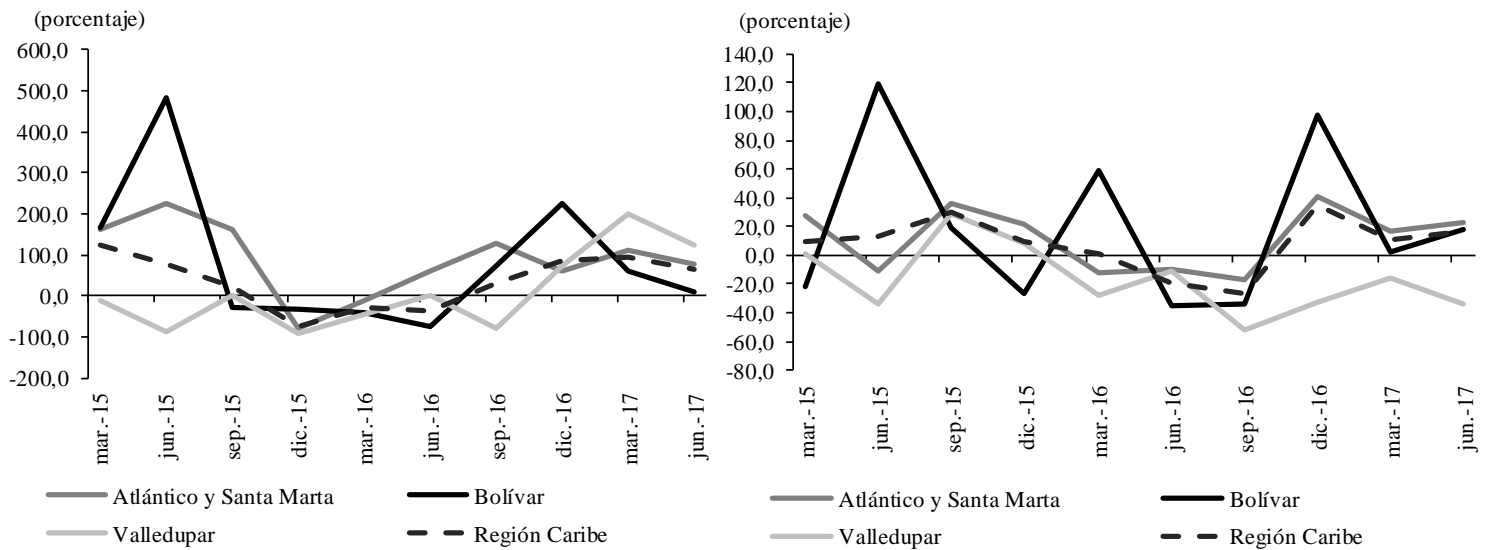
Fuente: DANE; cálculos Banco de la República.

Gráfico 8

Región Caribe. Crecimiento anual de las ventas de vivienda VIS y no VIS

(a) VIS

(b) No VIS



Fuente: Coordinada Urbana; cálculos Banco de la República.

VI. COMERCIO Y TURISMO

COMERCIO INTERNO

ÍNDICE DE CONFIANZA DEL CONSUMIDOR (ICC)⁹

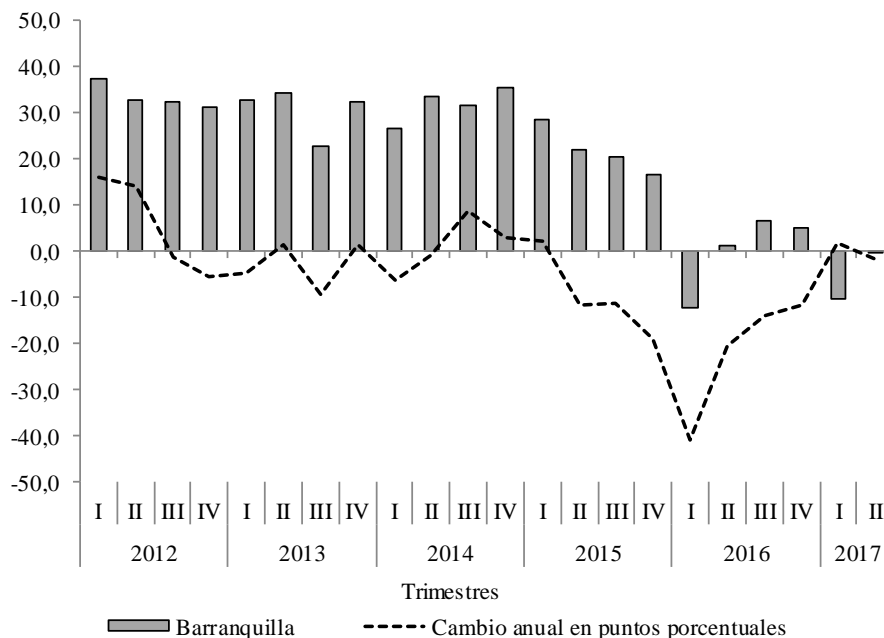
En el segundo trimestre de 2017, el ICC en Barranquilla presentó un balance negativo de 0,3% (entre respuestas favorables y desfavorables), este resultado significó una caída de 1,5 puntos porcentuales (pp) frente al presentado en igual periodo de 2016 (Gráfico 9). Las cinco ciudades del país incluidas en la encuesta presentaron balance negativo, aunque evidenciando una senda de recuperación, siendo Barranquilla la de mejor indicador. La disposición para comprar vivienda en Barranquilla aumentó al pasar de un balance de 4,0% en el trimestre anterior al 22,2%; al igual que para la disposición de compra de bienes muebles y electrodomésticos que se ubicó en 6,9% frente al -16,8% del primer trimestre, siendo a la vez la ciudad con mejores respuestas.

Gráfico 9

Barranquilla. Índice de confianza del consumidor

(promedio trimestral)

(porcentaje)



Fuente: Fedesarrollo; cálculos Banco de la República.

El ICC del agregado de las cinco ciudades en el segundo trimestre de 2017 promedió -13,8% con un aumento de 1,5 pp frente al mismo trimestre de 2016 y de 11,4 pp respecto al trimestre inmediatamente anterior, continuando con la recuperación iniciada cinco meses atrás. Las condiciones económicas de los hogares y la percepción sobre la situación económica actual presentaron balances negativos en promedio de 17,5% y 11,4%, en su orden, empeorando en 0,5 pp y 2,3 pp frente a los de igual trimestre

⁹ El índice de confianza del consumidor es producido por Fedesarrollo, desde noviembre de 2001, a partir las encuestas realizadas mensualmente a personas en cinco principales ciudades del país (Bogotá, Medellín, Cali, Barranquilla y Bucaramanga). Dicho índice se construye como el promedio de los balances de cinco preguntas o componentes, tres de ellos referentes a expectativas de los hogares para un período de un año y los dos restantes a la percepción sobre la situación económica actual.

de 2016. A su vez, las disposiciones de comprar vivienda y bienes muebles durables también fueron negativas en 5,4% y 16,3%, respectivamente.

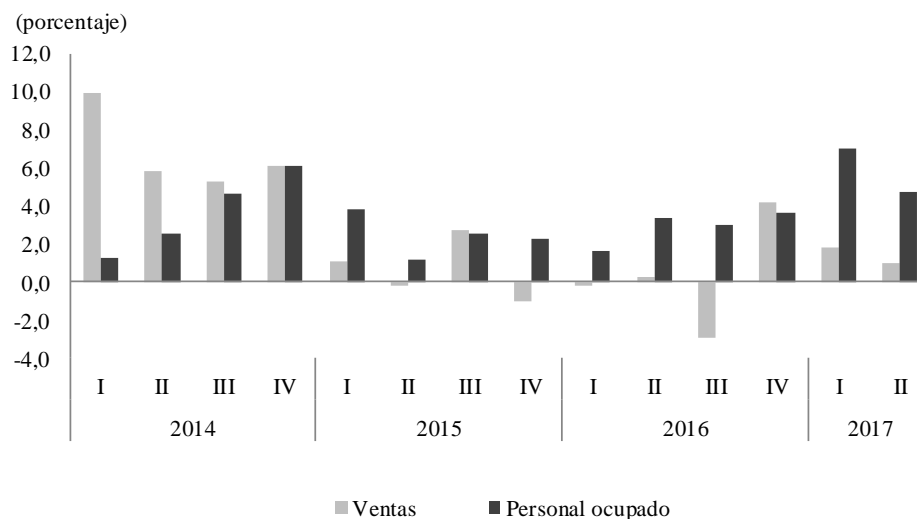
ENCUESTA MENSUAL DE COMERCIO AL POR MENOR Y COMERCIO DE VEHÍCULOS (EMCM) ¹⁰

Las ventas totales del comercio minorista en Barranquilla durante el segundo trimestre de 2017 aumentaron 1,0% en términos reales, superior en 0,7 pp a la cifra de crecimiento registrada en igual trimestre de 2016. Excluyendo las ventas de combustible, la variación fue de 3,9%, con un avance de 2,5 pp comparado al de igual periodo del año anterior, y superior al del trimestre previo que fue 3,0%. La única ciudad con crecimiento positivo fue Barranquilla, pese a que fue la segunda ciudad con mayor caída de la venta de vehículos (-3,3% promedio trimestral), fenómeno que también se dio en Bucaramanga (-9,2%) y Bogotá (-2,1%).

Gráfico 10

Barranquilla. Variación anual de las ventas minoristas del comercio y del personal ocupado en el sector.

(promedio trimestral)



Nota: Este indicador fue actualizado ampliando la muestra y rediseñando la serie desde 2013.

Fuente: DANE; cálculos Banco de la República.

En el país las ventas totales reales decrecieron en 0,3%, en el segundo trimestre de 2017, cifra inferior en 2,5 pp a la presentada en igual periodo de 2016. Una de las razones del bajo crecimiento de la actividad comercial, según los comerciantes, fue la subida de los tres puntos en el IVA (decretado en la pasada reforma tributaria), que afectó el dinamismo del consumo¹¹. En efecto, según las Cuentas Nacionales Trimestrales publicadas por el DANE, el crecimiento del consumo de los hogares en el segundo trimestre de 2017 fue de 1,4%, frente al 2,1% del mismo periodo de 2016, explicado por la variación de -3,6% de los bienes semidurables y de -3,4% en los bienes durables.

¹⁰ La Encuesta Mensual del Comercio Minorista es elaborada por el DANE y corresponde a las empresas cuyos ingresos anuales fueron iguales o superiores a \$2.818 millones de 2011 (dato que se actualiza cada año de acuerdo con el comportamiento del Índice de precios al Consumidor – IPC), y/o con 20 o más personas ocupadas promedio, cuya actividad principal es el comercio al por menor de mercancías, comercio de vehículos automotores o productos nuevos.

¹¹ Semana (2017). “Angustias por las ventas que no levantan cabeza en Colombia, 22 de julio, consultado el 28 de agosto de 2017, <http://www.semana.com/economia/articulo/junio-mes-flojo-para-el-comercio/533173>

De acuerdo con la EMCM, en el segundo trimestre el personal ocupado creció en 4,7% en promedio trimestral y aumentó en 1,3 pp comparado con a la cifra del mismo trimestre de 2016, aunque fue inferior al promedio del trimestre anterior que fue de 7,0% (Gráfico 10). A escala nacional el crecimiento fue de 2,4% y cayó en 0,7 pp. Barranquilla fue la única ciudad con variación positiva, el resto de ciudades presentaron disminuciones: Bucaramanga -4,1 pp, Cali -2,5 pp, Medellín -1,8 pp y Bogotá -0,7 pp.

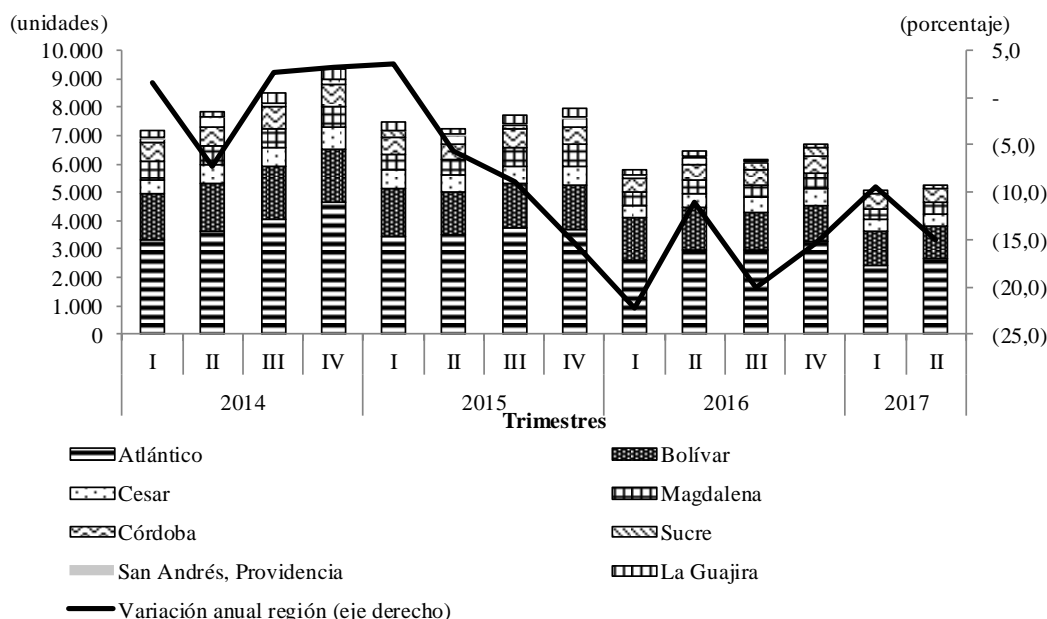
COMERCIO DE VEHÍCULOS

En la región Caribe, durante el segundo trimestre de 2017, se matricularon 5.449 vehículos nuevos en el Registro Único Nacional de Transporte (RUNT), cifra inferior en 15,0% (960 unidades), comparada con la de igual trimestre de 2016 (Gráfico 11). Según la Cámara de la Industria Automotriz de la ANDI y la Vicepresidencia del sector automotriz de Fenalco, entre los factores que influyeron en la caída de las ventas de vehículos están el aumento del IVA y el contexto económico del país¹². La región Caribe tiene el 10,3% del mercado automotriz del país, y Atlántico representa el 48,4% regional, seguido de Bolívar (20,8%), Córdoba (8,9%), Cesar (8,0%), Magdalena (7,4%), Sucre (3,9%), La Guajira (2,2%) y San Andrés (0,4%).

En el total nacional, los vehículos matriculadas en el RUNT ascendieron a 56.806 unidades, en el primer trimestre de 2017, y decrecieron en 5,9% frente a igual periodo de 2016. En el trimestre de estudio Bogotá participó con el 33,8% del mercado automotriz de Colombia, seguido de Antioquia (16,5%) y Valle (12,4%).

Gráfico 11
Región Caribe. Vehículos nuevos matriculados

(crecimiento anual y cantidades)



Fuente: Informe sector automotor, Comité Automotor Colombiano, ANDI-Fenalco; cálculos Banco de la República.

¹² El Herald. (2007). “Andi y Fenalco esperan cerrar el 2017 con 255.000 vehículos nuevos matriculados”, 17 de julio. consultado el 28 de agosto de 2017, <https://www.elheraldo.co/economia/andi-y-fenalco-esperan-cerrar-el-2017-con-255000-vehiculos-nuevos-matriculados-383121>.

TURISMO

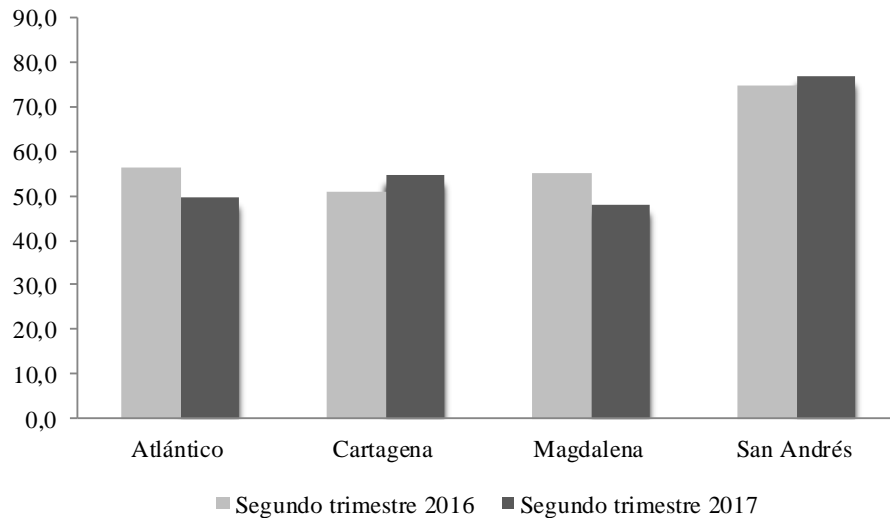
OCUPACIÓN HOTELERA

En el segundo trimestre de 2017, la ocupación hotelera en la región Caribe¹³ fue de 57,4% en promedio, inferior en 1,7 pp a la cifra registrada en igual periodo de 2016, aunque superior a la nacional en 4,8 pp. Cartagena y San Andrés aumentaron su tasa frente a la de igual periodo del año anterior, en 4,0 pp y 2,3 pp, respectivamente, por el contrario Magdalena y Atlántico la disminuyeron en su orden en 6,8 pp y 6,5 pp. El buen resultado obtenido en Cartagena obedece a la mayor conectividad, ya que la ciudad cuenta con 63 frecuencias de vuelos internacionales semanales directos y un poco más de 300 nacionales semanales directos¹⁴.

Gráfico 12

Región Caribe. Porcentaje de ocupación hotelera promedio trimestral

(porcentaje)



Fuente: Cotelco; cálculos Banco de la República.

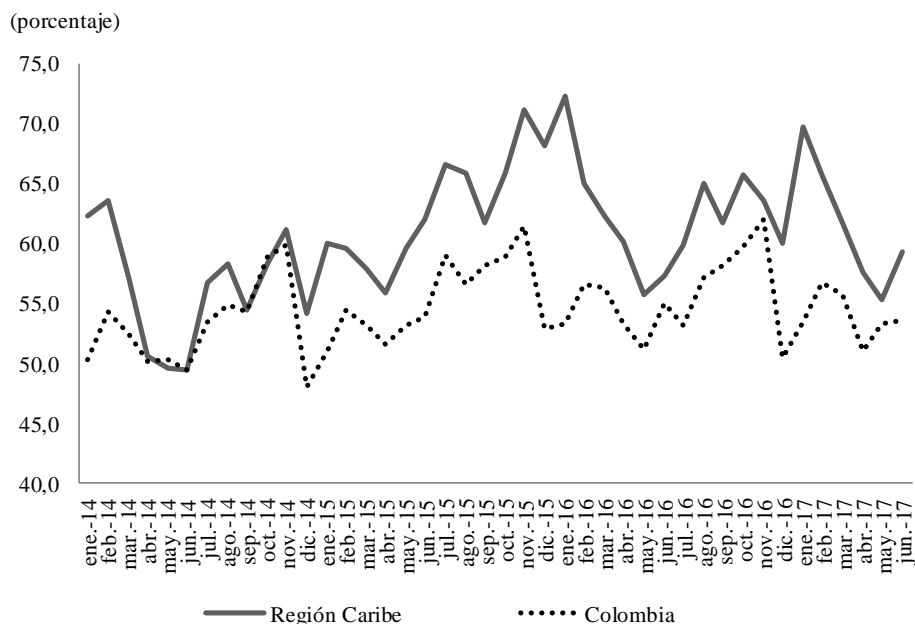
En Colombia la ocupación hotelera fue de 52,9%, en el segundo trimestre de 2017, inferior en 0,2 pp comparada con la del mismo trimestre de 2016. Este menor crecimiento el presidente de la Asociación Hotelera y Turística de Colombia (Cotelco) lo asocia a “... menor crecimiento económico del país y a un deterioro de las expectativas para los próximos años. En este escenario, las personas reducen el gasto destinado al turismo...”¹⁵. Junio fue el de mayor ocupación del trimestre, tanto para en el país como en la región Caribe, cabe anotar que este mes tuvo dos puentes festivos (Gráfico 13).

¹³ Incluye Atlántico, Cartagena, Magdalena y San Andrés Islas.

¹⁴ Corpoturismo Cartagena de Indias (2017). “Temporada vacacional de mitad de año en Cartagena de Indias: 43% más viajeros”, Noticias, agosto 8. Tomado el 28 de agosto de http://cartagenadeindias.travel/corporacion-institucional?la=es¬icia-ampliada_temporada-vacacional-de-mitad-de-ao-en-cartagena-de-indias-717

¹⁵ Cotelco (2017). Comunicado de prensa publicado el 8 de agosto de 2017 y consultado el 18 de agosto de 2017, <http://www.cotelco.org/assets/views/noticia.html?id=49>

Gráfico 13
Región Caribe y Colombia. Porcentaje de ocupación hotelera mensual



Fuente: Cotelco; cálculos Banco de la República.

VISITANTES DE CRUCEROS

En el primer trimestre de 2017, el número total de pasajeros en tránsito y embarcados por la Terminal de Cruceros de Cartagena totalizó 76.088, cifra superior en 44,2% frente a igual periodo de 2016. El 77,3% fueron pasajeros en tránsito que crecieron 2,3% y el 22,7% restante fueron pasajeros embarcados que aumentaron 111,5% en el periodo de análisis (Cuadro 8). Abril fue el mes con el mayor número de pasajeros, tanto en tránsito como embarcados. En el trimestre de estudio Cartagena recibió 45 cruceros, 14 más que los llegados en igual periodo del año anterior.

Cuadro 8
Cartagena. Número de pasajeros de cruceros en tránsito y embarcados

	Pasajeros en tránsito				Variación porcentual		
	2014	2015	2016	2017	2014 - 2015	2015 - 2016	2016 - 2017
Abril	38.576	38.695	33.843	47.769	0,3	-12,5	41,1
Mayo	19.143	16.714	10.090	7.140	-12,7	-39,6	-29,2
Junio	590	1.231	641	3.883	108,6	-47,9	505,8
Segundo trimestre	58.309	56.640	44.574	58.792	-25,9	32,7	2,3
	Pasajeros embarcados				Variación porcentual		
	2014	2015	2016	2017	2014 - 2015	2015 - 2016	2016 - 2017
Abril	3.733	4.111	4.410	7.156	10,1	7,3	62,3
Mayo	4.329	3.706	3.766	5.993	-14,4	1,6	59,1
Junio	0	8	0	4.147	...	-100,0	...
Segundo trimestre	8.062	7.825	8.176	17.296	-2,9	4,5	111,5
	Total				Variación porcentual		
	2014	2015	2016	2017	2014 - 2015	2015 - 2016	2016 - 2017
Abril	42.309	42.806	38.253	54.925	1,2	-10,6	43,6
Mayo	23.472	20.420	13.856	13.133	-13,0	-32,1	-5,2
Junio	590	1.239	641	8.030	110,0	-48,3	1.152,7
Segundo trimestre	66.371	64.465	52.750	76.088	-2,9	-18,2	44,2

(...) No es posible calcular variación.

Fuente: Sociedad Portuaria Regional de Cartagena; Terminal de Cruceros Cartagena de Indias

VII. TRANSPORTE

TRANSPORTE

TRANSPORTE URBANO DE PASAJEROS

Durante el segundo trimestre de 2017 se movilizaron 15,5 millones de pasajeros a través de los Sistemas Integrados de Transporte Masivo (SITM) en las ciudades de Barranquilla y Cartagena¹⁶, lo que significó un aumento del 16,6% con respecto a igual periodo del año anterior. La ciudad de Barranquilla contribuyó con el 60,9% del total movilizado mientras que Cartagena lo hizo con el restante 39,1%. Es de anotar que en Cartagena se inició esta actividad en marzo de 2016 y, precisamente, esta ciudad fue la que impulsó el avance de este indicador en la región, teniendo en cuenta que en Barranquilla el incremento fue ligeramente superior (Cuadro 9).

Cuadro 9

Región Caribe. Movimiento urbano de pasajeros por sistemas integrados

(crecimiento anual y millones)

Ciudad capital	2016				Año 2016	2017		Porcentaje Pasajeros en millones
	I	II	III	IV		I	II	
Barranquilla	11,9	15,2	7,2	3,6	9,2	7,6	0,4	9,4
Cartagena	-	-	-	-	-	5.005,2	55,2	6,1
Región Caribe	13,6	63,4	71,3	73,5	56,9	79,5	16,6	15,5

- Indefinido.

Fuente: Transmetro y Transcaribe; cálculos Banco de la República.

Entre abril y junio de este año, los SITM movilizaron un promedio diario de 172.769 pasajeros, 24.549 más que en igual periodo del año anterior, aunque inferior en 4.186 personas respecto al trimestre inmediatamente anterior. Se espera que las cifras continúen creciendo, si se tiene en cuenta que el gerente de SITM en Cartagena (Transcaribe) confirmará la entrada en operación de 150 vehículos nuevos, antes de finalizar el año con lo que se estaría casi duplicando la oferta actual, la cual está compuesta por 152 unidades¹⁷.

TRANSPORTE AÉREO

Entre abril y junio de 2017, las terminales aéreas de la región Caribe movilizaron 3,1 millones de pasajeros, reflejando un crecimiento de 7,6% en comparación con el mismo periodo de 2016. Los aeropuertos de la región con mayor incremento porcentual fueron Santa Marta (16,9%), San Andrés (13,4%), Riohacha (11,8%) y Cartagena (11,5%), por el contrario, presentaron decrecimiento el grupo de Otros (8,0%)¹⁸ y Barranquilla (5,4%), esta última afectada por la disminución considerable del flujo de pasajeros nacionales.

¹⁶ El servicio es prestado en Barranquilla por la empresa Transmetro y en Cartagena por Transcaribe, las cuales iniciaron operaciones en julio de 2010 y marzo de 2016, respectivamente.

¹⁷ Tomado 29 de agosto de 2017 de <http://transcaribe.gov.co/nueva-flota-de-mas-de-150-buses-tendra-transcaribe-en-este-ano-2017/>

¹⁸ Otros: Corresponde al agregado de las terminales aéreas de Corozal, Loma de Chiriguana, Maicao, Providencia, Tolú y Uribia.

Durante este trimestre el tránsito doméstico de pasajeros en la región fue 2,9 millones lo que representó el 91,5% del total de pasajeros movilizados en la región y el restante 8,5% correspondió a internacionales. Cabe resaltar, que en ambos casos Cartagena impulsó el buen desempeño, generando las mayores contribuciones a las variaciones, más aún si se tiene en cuenta que la segunda terminal aérea más importante de la región, como lo es Barranquilla, sufrió la reducción en el número de pasajeros nacionales movilizados mientras que igual fenómeno ocurrió para los internacionales en la de San Andrés Islas, (Cuadro 10).

El aeropuerto de Cartagena continuó con la mayor contribución regional, aportando el 34,8% del total de pasajeros movilizados, seguido en su orden de las terminales aéreas de Barranquilla (20,8%), San Andrés (17,7%) y Santa Marta (12,9%)

Cuadro 10
Región Caribe. Transporte aéreo de pasajeros
Segundo trimestre de 2017

(variación porcentual anual y participación porcentual) Porcentaje

Pasajeros nacionales					
Aeropuerto	Variación porcentual			Participación porcentual	
	Salidos	Llegados	Total	2016	2017
Barranquilla	-7,4	-5,6	-6,5	23,0	19,9
Cartagena	12,4	10,7	11,6	31,0	32,1
Monteria	6,1	8,8	7,4	8,6	8,5
Riohacha	11,8	11,8	11,8	1,3	1,4
San Andrés	15,4	14,8	15,1	17,4	18,6
Santa Marta	17,4	16,4	16,9	13,0	14,1
Valledupar	3,5	6,1	4,8	3,8	3,7
Otros*	-9,1	-6,9	-8,0	2,1	1,8
Región Caribe	7,6	7,7	7,7	100,0	100,0

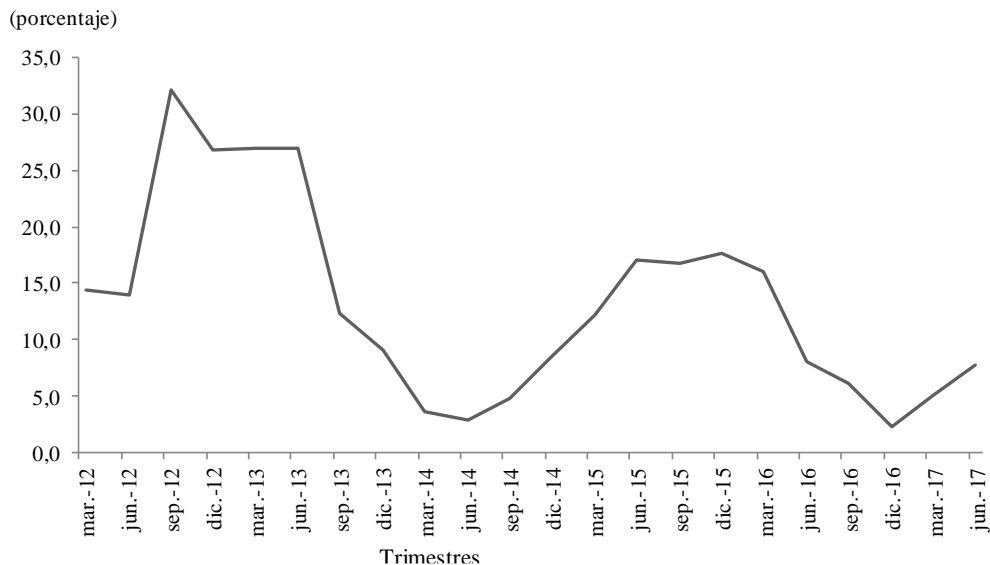
Pasajeros internacionales					
Aeropuerto	Variación porcentual			Participación porcentual	
	Salidos	Llegados	Total	2016	2017
Barranquilla	4,5	4,6	4,5	28,0	27,5
Cartagena	11,0	11,8	11,4	61,1	63,8
San Andrés	-10,5	-19,8	-15,0	10,9	8,7
Región Caribe	6,8	6,4	6,6	100,0	100,0

Fuente: Aeronáutica Civil de Colombia; cálculos Banco de la República.

*Otros: Corresponde a las terminales aéreas de Corozal, Loma de Chiriguana, Maicao, Providencia, Tolú y Uribia

Como se expuso anteriormente, los nacionales representan un alto porcentaje del movimiento aéreo de pasajeros en la región Caribe y por ende inciden en un alto grado en el comportamiento agregado. Es así como vemos que, el tráfico aéreo regional experimentó una mejora impulsado, principalmente, por el movimiento doméstico de pasajeros que aumentó 7,7% una tasa mayor que la del trimestre inmediatamente anterior (4,7%) sosteniendo la senda de crecimiento acelerado originada al inicio del año (Gráfico 14), lo cual le permitió ubicarse por encima de la variación registrada en el promedio nacional durante igual periodo la cual llegó a 2,5%. Caso contrario ocurrió con el tráfico de pasajeros internacionales, el aumento observado a nivel regional fue de 6,6%, inferior al promedio nacional que para este trimestre llegó a 8,3%. Este menor ritmo de crecimiento en el movimiento de pasajeros internacionales a través de la región se atribuye a la caída registrada en la terminal de San Andrés Islas, la cual disminuyó el tráfico de pasajeros internacionales en 15,0%.

Gráfico 14
Región Caribe. Variación anual de los pasajeros nacionales
llegados por los aeropuertos



Fuente: Aeronautica Civil de Colombia; cálculos Banco de la Republica.

En materia de carga aérea, el volumen movilizado por la región Caribe en el periodo abril-junio de 2017, ascendió a 16.890,3 toneladas y registró una variación positiva de 0,8% con respecto a igual periodo del año anterior. Este resultado se alcanzó específicamente por el crecimiento del tráfico de carga internacional en la terminal de Barranquilla, que moviliza la totalidad de este tipo de carga en la región, la cual aumentó 64,3%. En cuanto al volumen de carga nacional, que representa el 18,7% del total, disminuyó 2,7% consecuencia de la caída de este indicador en la mayoría de las terminales de la región, exceptuando las de San Andrés y Santa Marta (Cuadro 11).

Cuadro 11
Región Caribe. Movimiento de carga vía aérea

Ciudad capital	(crecimiento anual y toneladas)								Porcentaje
	Nacional					Toneladas			
	2016				Año 2016	2017			
	I	II	III	IV		I	II		
Barranquilla	17,6	2,1	1,7	0,3	4,7	-9,0	-8,2	6.379,6	
Cartagena	-14,9	-3,0	-18,7	-1,6	-9,6	8,6	-5,4	2.443,5	
Montería	15,3	8,4	-3,4	-6,5	2,2	-0,2	-12,3	502,0	
Providencia	-43,3	-25,6	105,9	132,5	11,2	42,2	7,2	109,4	
Riohacha	27,7	56,7	7,2	1,7	21,7	3,2	-31,2	208,7	
San Andrés	8,1	-14,2	-9,1	9,0	-2,1	12,5	8,3	4.583,1	
Santa Marta	3,6	-4,1	25,4	-20,6	-1,1	-22,6	12,6	865,3	
Valledupar	13,2	-1,6	-21,6	-19,9	-10,3	12,6	-2,4	387,9	
Región Caribe	7,7	-3,4	-4,0	0,4	-0,1	-0,2	-2,7	15.479,7	

Ciudad capital	Internacional								Toneladas
	2016				Año 2016	2017			
	I	II	III	IV		I	II		
Barranquilla	-30,9	-25,1	32,0	23,6	-1,7	20,8	64,7	1.410,7	
Región Caribe	-30,9	-25,1	32,0	23,6	-1,7	20,8	64,7	1.410,7	

Fuente: Aeronáutica Civil de Colombia; cálculos Banco de la República.

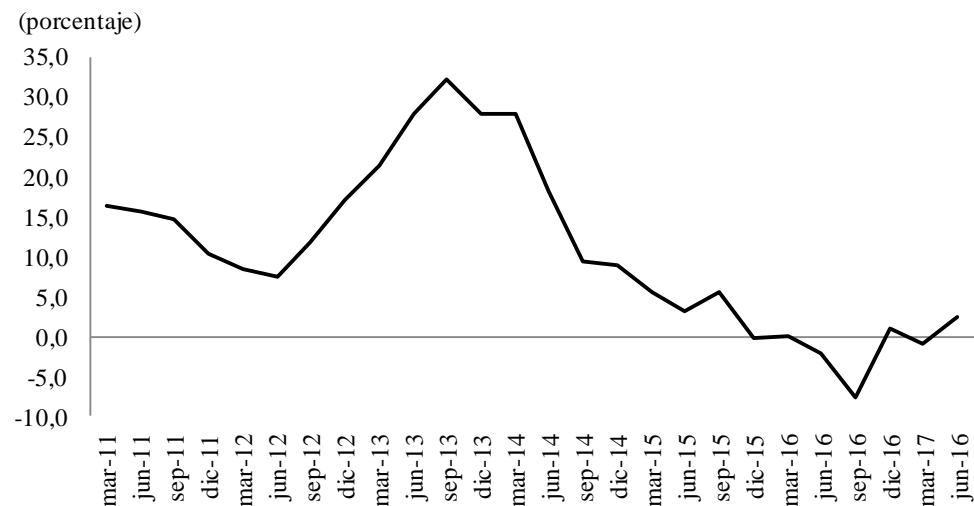
VIII. SISTEMA FINANCIERO

CAPTACIONES

A junio de 2017, el saldo de los depósitos del sistema financiero en la región Caribe totalizó \$ 21,1 billones (bn), superior en 2,3% al monto registrado a junio de 2016, e inferior a la variación a nacional que se ubicó en 7,1%. Este hecho incidió en la reducción de la participación de la región en el total de captaciones del país, que fue 5,2% siendo este dato 0,24 pp menor que lo aportado un año atrás. El leve avance que experimentaron las captaciones del sistema financiero regional, significó una recuperación con respecto al saldo de marzo de este año, momento en el cual se presentó una disminución en la variación anual, (Gráfico 15).

Gráfico 15
Región Caribe. Captaciones sistema financiero

(crecimiento anual)



Fuente: Superintendencia Financiera de Colombia; cálculos del Banco de la República.

Atlántico concentra el mayor volumen de las captaciones del sistema financiero regional, con el 35,2% del total, le siguen en su orden Bolívar (20,8%) y Córdoba (10,5%). Es importante anotar el buen comportamiento experimentado en el departamento de San Andrés Islas el cual registró una tasa muy superior al promedio regional (17,8%), mientras que en Bolívar, Cesar y La Guajira se presentaron disminuciones, en todos los casos consecuencia de la reducción en los depósitos en cuentas corrientes, (Cuadro 12).

Cuadro 12

Región Caribe. Total captaciones del sistema financiero por departamento

(crecimiento anual, participación y nivel)

Departamento	2016				2017		Participación en total regional II-2017	Billones de pesos II-2017
	I	II	III	IV	I	II		
Atlántico	3,5	2,7	-1,9	1,5	1,6	3,5	35,2	7,4
Bolívar	1,1	0,5	-7,8	-2,4	-8,2	-0,9	20,8	4,4
Cesar	-14,2	-15,8	-20,0	1,0	0,6	-0,4	8,7	1,8
Córdoba	0,2	-2,0	-11,7	-0,5	0,5	2,6	10,5	2,2
La Guajira	-12,3	-15,0	-21,6	-2,8	-10,0	-0,2	6,2	1,3
Magdalena	8,8	0,2	-3,0	3,7	-0,2	2,1	9,8	2,1
San Andrés	13,4	9,1	11,6	18,9	20,9	17,8	3,5	0,7
Sucre	-2,4	-6,3	-9,8	5,7	5,7	6,4	5,3	1,1
Región Caribe	0,1	-2,0	-7,6	1,0	-0,9	2,3	100,0	21,1

Fuente: Superintendencia Financiera de Colombia.; cálculos del Banco de la República.

Los depósitos en cuentas de ahorro con \$11,7 billones fue el producto que contribuyó con el mayor porcentaje de los recursos financieros captados en la región, participando con el 54,4% del total, a la vez que creció 5,1% con respecto a lo registrado un año atrás. Continúan los depósitos en cuenta corriente y los certificados de depósito a término fijo, los cuales aportaron el 22,5% y 21,4%, respectivamente, el restante 0,7% corresponden en conjunto a las cuentas de ahorro especial y los títulos de inversión en circulación.

COLOCACIONES

Al cierre de junio de 2017, el saldo de los créditos del sistema financiero regional alcanzó los US\$ 43,4 billones, siendo mayor en 9,1% respecto a fin de junio del año anterior. Este resultado reveló una desaceleración en el crecimiento de la cartera regional, registrando este periodo la tercera variación más baja desde que se tienen registros, (Gráfico 16).

Gráfico 16

Región Caribe. Colocaciones sistema financiero

(crecimiento anual)



Fuente: Superintendencia Financiera de Colombia.; cálculos del Banco de la República.

La cartera regional se concentró principalmente en Atlántico, Bolívar y Córdoba, los cuales en conjunto contribuyeron con el 78,8% del total. Entre tanto, Magdalena y Cesar presentaron las mayores tasas crecimiento por cuenta del aumento de los créditos de consumo, por el contrario los menores avances se observaron en Bolívar y La Guajira, consecuencia de la reducción en los créditos comerciales, (Cuadro 13).

Cuadro 13
Región Caribe. Cartera neta por departamento

Departamento	(crecimiento anual, participación y nivel)							
	2016				2017		Participación en total regional	Porcentaje Billones de pesos
	I	II	III	IV	I	II		
Atlántico	17,4	15,5	6,7	13,2	9,7	9,1	52,4	22,8
Bolívar	16,6	15,5	0,1	4,6	5,2	5,0	17,7	7,7
Cesar	17,9	18,2	17,6	16,4	17,2	12,7	7,2	3,1
Córdoba	15,2	17,0	11,7	11,3	12,7	9,4	8,3	3,6
La Guajira	12,9	13,6	12,9	14,0	13,1	7,3	2,2	1,0
Magdalena	16,4	18,8	13,0	16,6	17,2	15,6	7,9	3,4
San Andrés	5,0	7,0	11,2	9,9	12,4	11,1	0,8	0,4
Sucre	13,1	15,4	12,9	13,3	12,7	10,8	3,3	1,5
Región Caribe	16,7	15,9	7,4	11,9	10,4	9,1	100,0	43,4

Fuente: Superintendencia Financiera de Colombia.; cálculos del Banco de la República.

Del total de la cartera regional la modalidad de los créditos y *leasing* comercial, con \$25,8 billones y una contribución del 58,1%, son los de mayor participación en el total, a la vez que Atlántico aportó con el 63,6% en este tipo de desembolsos. Les siguen los créditos y *leasing* de consumo (\$14,6 bn) y los créditos de vivienda (\$5,6 bn), que junto a los créditos a empleados alcanzaron las mayores tasas de crecimientos en la región durante el periodo analizado. Sobresalen las altas dinámicas de crecimiento que mostraron los créditos a empleados en los departamentos de La Guajira y San Andrés, al igual que los microcréditos y los créditos de consumo en este último, (Cuadro 14).

Cuadro 14
Región Caribe. Monto por tipo de cartera y departamento

Departamento	(crecimiento anual)					
	Cartera neta	Créditos comerciales	Créditos de consumo	Créditos de vivienda	Microcréditos	Créditos a empleados
Atlántico	9,1	9,9	15,6	17,1	0,5	14,7
Bolívar	5,0	-2,5	15,0	15,8	6,2	19,2
Cesar	12,7	10,6	20,9	16,4	9,9	8,3
Córdoba	9,4	6,3	15,0	16,9	-0,2	16,8
La Guajira	7,3	-3,6	14,5	10,4	7,2	50,6
Magdalena	15,6	18,4	13,0	20,5	4,8	13,2
San Andrés	11,1	-5,3	25,6	7,0	33,2	45,0
Sucre	10,8	8,0	16,5	14,5	2,0	27,1
Región Caribe	9,1	7,8	15,7	16,7	3,7	16,6

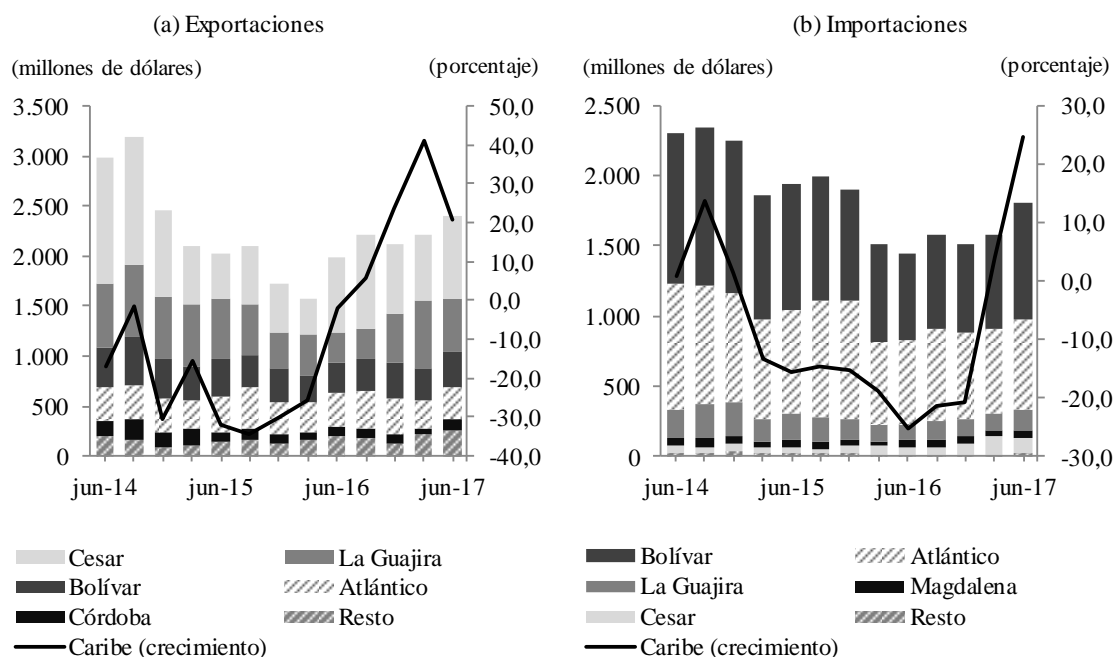
Fuente: Superintendencia Financiera de Colombia.; cálculos del Banco de la República.

IX. COMERCIO EXTERIOR

El comercio exterior de la región Caribe continuó mostrando signos de recuperación, puesto que las exportaciones e importaciones crecieron simultáneamente por segundo periodo consecutivo, hecho que no se registraba desde los dos primeros trimestres de 2011. Las ventas al extranjero fueron de US\$ 2.404,2 millones FOB, con un incremento anual de 20,7%; así, completó cuatro periodos con crecimiento sostenido, aunque en menor ritmo frente al trimestre anterior. Las compras externas alcanzaron un valor de US\$ 1.805,9 millones CIF, superiores en un 24,7% a las de abril-junio de 2016, por tanto, se mantiene la mejoría iniciada en los tres primeros meses del año (Gráfico 17).

Gráfico 17
Región Caribe. Comercio exterior

(nivel y crecimiento anual)



Nota: Resto incluye los departamentos de Magdalena, Sucre y San Andrés (exportaciones); y Córdoba, Sucre y San Andrés (Importaciones).

Fuente: DANE - DIAN, cálculos del Banco de la República.

EXPORTACIONES

Las ventas externas de carbón fueron de US\$ 1.363 millones FOB, aumentaron en un 30,3% frente al segundo trimestre del año anterior, representaron el 56,7% del total exportado y contribuyeron con 16 puntos porcentuales (pp) del crecimiento de las exportaciones regionales (20,7%); por eso, impulsaron, en gran medida, a que las ventas al extranjero crecieran por cuarto trimestre consecutivo (Cuadro 15). Cesar concentró el 61,2% de las exportaciones del mineral y La Guajira el 37,9%. Turquía y Holanda fueron los principales destinos con una participación conjunta de 35,8%.

Cuadro 15

Región Caribe. Exportaciones de los principales productos nacionales

(crecimiento anual, participación y nivel)

Producto ¹	2016				Año 2016	2017		Participación en total regional II-2017	Porcentaje Millones de dólares FOB II-2017
	I	II	III	IV		I	II		
	Carbón	-35,3	3,9	18,6		40,7	4,1		
Níquel	-54,2	0,0	-27,3	13,1	-23,7	-33,9	1,3	3,9	93,3
Banano	1,9	21,0	-8,5	1,2	3,6	21,8	-2,4	2,9	69,1

¹Clasificación Nandina 10 dígitos.

Fuente: DANE - DIAN; cálculos del Banco de la República.

Las exportaciones de productos no tradicionales crecieron en un 12,1%, con un valor de US\$ 878,8 millones FOB, participaron con el 36,6% del total exportado y contribuyeron con 5,0 pp del incremento de las exportaciones regionales (20,7%). Sobresalen por su aporte las materias plásticas de Bolívar, las grasas y aceites animales o vegetales de Magdalena, los combustibles y aceites minerales de Sucre y la fundición de hierro y acero de Bolívar (Cuadro 16).

Cuadro 16

Región Caribe. Resto de productos de exportación

(crecimiento anual, participación y nivel)

Producto ¹	2016				Año 2016	2017		Participación en total regional II-2017	Porcentaje Millones de dólares FOB II-2017
	I	II	III	IV		I	II		
	Materias plásticas y sus manufacturas	-17,8	-16,2	6,1		1,3	-7,0		
Grasas y aceites animales o vegetales	26,8	14,7	-29,1	-20,6	-6,8	57,3	34,0	6,0	143,7
Productos diversos industrias químicas	-15,1	-17,3	-10,9	13,9	-6,1	0,1	-25,7	2,7	65,5
Combustibles y aceites minerales	-56,9	-70,9	40,2	156,9	-33,7	175,5	145,5	2,0	49,0
Aluminio y sus manufacturas	-1,1	33,0	28,4	23,6	21,1	1,0	-34,7	1,4	34,2
Cobre y sus manufacturas	10,6	26,3	-14,3	52,0	15,4	38,0	36,2	1,1	25,7
Fundición de hierro y acero	-56,5	-44,6	-20,2	19,6	-32,6	99,3	186,8	1,1	25,7
Abonos	36,8	4,7	-26,8	-57,9	-7,7	-65,1	-56,4	0,9	21,2
Productos químicos inorgánicos	24,4	-7,3	11,0	-6,5	5,1	-21,9	30,7	0,8	18,4
Otros	11,8	-1,6	-7,9	14,8	4,1	-3,3	24,8	11,0	264,8

¹Clasificación Nandina 2 dígitos.

Fuente: DANE - DIAN; cálculos del Banco de la República.

Holanda, Turquía, Estados Unidos, Brasil, México y Chile aparecen como los principales destinos comerciales de la región con una participación conjunta de 52,0% sobre el total exportado (Cuadro 17). Aparte del carbón, los productos de mayor contribución por origen y destino fueron el aceite de palma desde Magdalena hacia Holanda, el ferroníquel de Córdoba a China y el banano de Magdalena a Bélgica.

Cuadro 17
Región Caribe. Exportaciones por país destino

Países	(crecimiento anual, participación y nivel)								Porcentaje	
	2016				Año	2017		Participación en total regional II-2017	Millones de dólares FOB II-2017	
	I	II	III	IV	2016	I	II			
Holanda	-13,4	6,0	4,5	-25,7	-5,9	5,5	0,6	12,7	306,4	
Turquía	-18,9	-14,7	12,7	126,2	16,4	99,1	130,0	11,8	282,7	
Estados Unidos	12,9	34,4	38,5	-1,4	20,8	4,4	-27,3	9,0	216,9	
Brasil	-48,9	-27,7	7,9	-2,2	-16,4	50,5	24,3	7,2	173,2	
México	-11,3	-15,9	-7,6	61,9	1,7	100,1	113,7	5,9	142,7	
Chile	-31,5	-0,8	-24,0	25,3	-10,5	110,5	66,0	5,4	129,2	
Portugal	-38,9	-75,5	-27,8	93,7	-30,2	168,3	295,5	4,4	105,8	
Corea del Sur	16,0	68,1	*	*	*	105,6	248,5	4,4	105,8	
China	-58,4	-24,4	-74,0	1,0	-47,5	7,5	45,0	2,5	60,8	
Israel	-69,1	-27,2	56,0	12,2	-7,3	149,1	25,1	2,4	58,1	
Demás países	-26,6	7,7	-1,0	17,3	-2,2	29,4	-1,8	34,2	822,7	

* Variación muy alta.

Fuente: DANE - DIAN; cálculos del Banco de la República.

IMPORTACIONES

Las importaciones mantienen la recuperación iniciada en el periodo anterior, luego de dos años en constante descenso, con un mayor ritmo de crecimiento. Las compras externas de combustibles y lubricantes, de materias primas para la industria y de equipo de transporte contribuyeron con 20 pp del incremento de las importaciones regionales (24,7%). Bolívar y Atlántico concentraron el 81,4% de las compras externas, asociado a la importancia de la actividad industrial dentro de su estructura económica, debido a que la mitad estuvo representada en materias primas y bienes de capital para la industria (Cuadro 18).

Cuadro 18
Región Caribe. Importaciones según uso o destino económico

Clasificación ¹	(crecimiento anual, participación y nivel)								Porcentaje	
	2016				Año	2017		Participación en total regional II-2017	Millones de dólares FOB II-2017	
	I	II	III	IV	2016	I	II			
0. Diversos	-27,1	-13,7	18,5	-44,7	-18,2	-50,4	-20,6	0,0	0,2	
I. Bienes de consumo no duraderos	-35,2	-22,7	-6,6	25,0	-11,8	6,4	14,9	5,9	107,2	
II. Bienes de consumo duraderos	-29,0	-33,4	2,8	49,5	-5,1	14,0	-13,6	1,9	33,5	
III. Combustibles y lubricantes	-29,1	-51,0	-39,8	-54,0	-43,1	-43,5	84,8	18,4	331,4	
IV. Materias primas para la agricultura	-22,4	-21,2	-15,3	-12,5	-18,2	21,2	13,9	10,0	180,3	
V. Materias primas para la industria	-17,2	-13,4	-11,3	-1,9	-11,2	12,9	12,8	40,0	723,0	
VI. Materiales de construcción	-13,8	-9,0	-33,7	-26,8	-21,5	27,8	-4,2	5,4	97,2	
VII. Bienes de capital para la agricultura	128,0	156,6	72,7	-42,1	75,4	-53,7	42,2	0,4	6,9	
VIII. Bienes de capital para la industria	-6,8	-32,3	-13,5	-10,4	-16,7	5,5	23,8	10,4	188,4	
IX. Equipo de transporte	14,4	-30,0	-47,0	-53,9	-38,2	35,1	75,3	7,6	137,9	
Total Caribe	-18,7	-25,2	-21,3	-20,7	-21,5	4,2	24,7	100,0	1.805,9	

¹Clasificación según uso o destino económico (CUODE) 2 dígitos.

Fuente: DANE - DIAN; cálculos del Banco de la República.

El 50,0% de las importaciones regionales provienen de Estados Unidos, China y Alemania (Cuadro 19). Sobresalen por su importancia y dinámica sobre el desempeño regional las importaciones de productos químicos y farmacéuticos para Bolívar y Atlántico desde Estados Unidos, de productos

mineros para Atlántico desde Japón, de combustibles para La Guajira desde Estados Unidos y de equipo rodante de transporte para Cesar desde Estados Unidos.

Cuadro 19

Región Caribe. Importaciones por país de origen

(crecimiento anual, participación y nivel)

Países	2016				Año 2016	2017		Participación en total regional II-2017	Millones de dólares FOB II-2017
	I	II	III	IV		I	II		
	Estados Unidos	-18,7	-42,9	-28,9		-26,0	-29,3		
China	4,1	0,3	-2,5	-1,1	-0,1	-26,1	1,2	9,0	161,9
Alemania	10,8	-45,7	-8,5	-10,8	-19,4	16,9	32,7	4,2	75,3
Brasil	-46,9	-20,1	1,7	-32,6	-26,7	26,7	34,9	4,0	72,2
Japón	-37,4	-19,8	-3,8	33,2	-11,3	47,3	20,2	3,9	69,8
México	-7,1	-36,6	-43,7	-31,4	-30,1	-10,8	-13,2	2,3	40,7
Canadá	-32,2	-24,7	-13,4	-36,6	-27,0	29,5	-4,3	1,9	33,8
India	-55,3	5,6	-14,3	27,9	-17,5	7,7	0,3	1,6	29,0
Ecuador	32,5	-6,0	-15,6	81,7	13,4	34,6	31,5	1,5	27,2
Venezuela	-28,7	-22,5	-53,1	-54,3	-41,1	-4,3	-15,2	1,5	27,2
Rusia	-29,0	-52,3	-63,4	-29,3	-46,7	-30,9	-7,4	1,5	27,0
Demás países	-17,4	10,8	-10,0	-23,0	-10,8	25,4	36,6	32,2	582,1

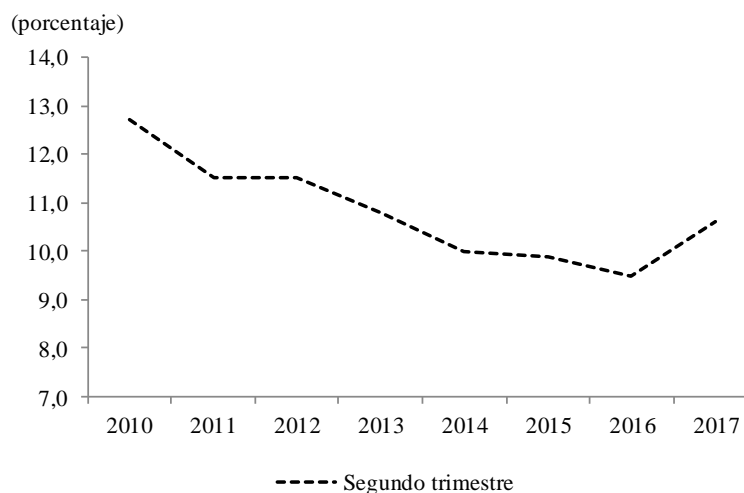
Fuente: DANE - DIAN; cálculos del Banco de la República.

X. MERCADO LABORAL

Al segundo trimestre de 2017, y acorde con datos de la Gran Encuesta Integrada de Hogares (GEIH) realizada por el Departamento Administrativo Nacional de Estadísticas (DANE), la tasa de desempleo de la región Caribe se situó en 9,7%, cifra superior en 0,5 pp al resultado de igual trimestre de 2016, y en 0,7 pp al registro en el total nacional (Gráfico 18).

Gráfico 18

Región Caribe¹. Tasa de desempleo, 2010 - 2017



¹ No se incluye el departamento de San Andrés para el cálculo de la tasa de desempleo regional.

Fuente: DANE; cálculos del Banco de la República.

En las ciudades de la región Caribe, la tasa de desempleo, al segundo trimestre de 2017 al ser comparada con igual periodo de 2016, disminuyó en Santa Marta (2,1pp), Barranquilla (0,1pp) y Sincelejo (0,4 pp); mientras que en Montería, Cartagena, Valledupar y Riohacha, aumentó. Sincelejo fue la ciudad de la Región con el menor incremento en este indicador (0,4 pp) y Riohacha la que presentó el mayor porcentaje de desempleo (13,7%), (Cuadro 20).

Cuadro 20
Región Caribe. Indicadores de mercado laboral
(segundo trimestre)

Ciudad	Año	Población en edad de trabajar	Tasa general de participación	Tasa de ocupación	Tasa de desempleo
Barranquilla	2016	82,0	67,0	60,7	9,5
	2017	80,2	64,8	59,4	8,4
Cartagena	2016	80,2	58,4	53,6	8,2
	2017	80,5	56,4	50,8	10,0
Montería	2016	79,2	65,6	59,0	9,9
	2017	79,5	66,2	58,4	11,8
Riohacha	2016	69,7	65,7	57,1	13,1
	2017	70,0	63,6	54,9	13,7
Santa Marta	2016	76,8	56,3	50,5	10,3
	2017	77,1	59,6	54,6	8,2
Sincelejo	2016	79,4	65,6	59,0	10,0
	2017	79,7	64,1	57,9	9,6
Valledupar	2016	77,2	58,2	51,7	11,2
	2017	77,6	62,0	54,1	12,7
Caribe ¹	2016	82,0	67,0	60,7	9,5
	2017	82,2	67,2	60,1	10,6

¹ Para el cálculo no se incluye el departamento de San Andrés.

Fuente: DANE- Gran Encuesta Integrada de Hogares; cálculos del Banco de la República.

Con respecto a la tasa de ocupación regional, esta se situó en 56,2% y fue inferior en 0,2 pp a la registrada en igual trimestre de 2016. En este indicador, Barranquilla fue la ciudad con el más alto porcentaje (59,4%), manteniéndose invariable con respecto al segundo trimestre de 2016, seguida de Montería (58,4%) y Sincelejo (57,9%). Por el contrario Cartagena, registró el nivel más bajo de este indicador en toda la Región (Cuadro 20).

En el análisis por rama, las actividades de comercio, hoteles y restaurantes, fueron las que realizaron la mayor contribución al personal ocupado (34,1%), aunque su variación porcentual con respecto a similar trimestre de 2016 fue negativa. Continúan en su orden las dedicadas al transporte, almacenamiento y comunicaciones, que contrataron el 12,5% de la población ocupada. En tercer y cuarto lugar respectivamente se encuentran la industria manufacturera (11,9%) y las actividades inmobiliarias, empresariales y de alquiler (8,8%), siendo esta última impulsada por el avance de obras iniciadas en la construcción. Por su parte, las más altas variaciones positivas las experimentaron, las actividades de explotación de minas y cantera (26,1%) y la intermediación financiera (17,0%), (Cuadro 21).

Cuadro 21
Región Caribe¹. Ocupados por rama

Actividad	(crecimiento trimestral)						Porcentaje	
	2016				2017			
	I	II	III	IV	I	II		
Total ocupados	1,6	-1,4	1,8	1,5	0,6	0,0		
Agricultura, pesca, ganadería, caza y silvicultura	-18,1	48,7	-28,1	-6,7	43,2	-4,4		
Explotación de minas y canteras	-60,4	-79,4	-25,2	25,5	-33,4	26,1		
Industria manufacturera	-19,2	-2,4	3,9	7,2	21,2	-0,6		
Suministro de electricidad, gas y agua	6,4	17,3	52,7	3,9	-19,0	-17,6		
Construcción	7,6	-8,2	0,8	5,8	-3,4	11,0		
Comercio, hoteles y restaurantes	7,6	4,0	0,2	-4,3	-4,5	-3,2		
Transporte, almacenamiento y comunicaciones	3,5	3,0	-7,7	-6,0	-2,4	-2,4		
Intermediación financiera	-14,7	-14,3	3,8	31,8	14,3	17,0		
Actividades inmobiliarias	18,0	0,5	14,4	11,8	0,3	1,3		
Servicios comunales, sociales y personales	0,2	-7,9	3,8	4,2	1,3	1,9		

¹ Corresponde a la información de Barranquilla, Cartagena y Montería.

Fuente: DANE- Gran Encuesta Integrada de Hogares; cálculos del Banco de la República.

En el segundo trimestre de 2017, la informalidad en la región Caribe, sin incluir San Andrés, fue de 57,9%, cifra superior en 1,4 pp a la registrada en igual trimestre de 2016. Riohacha y Valledupar fueron las zonas donde más creció esta condición, mientras que Cartagena mantuvo estable el porcentaje de trabajadores informales. Por último, Barranquilla fue la ciudad con el mayor número de informales en la región, con una participación de 41,4%, y aumentó en 14.000 personas respecto al mismo periodo del año anterior, seguida de Cartagena (19,1%) y Santa Marta (10,5%).

XI. PRECIOS

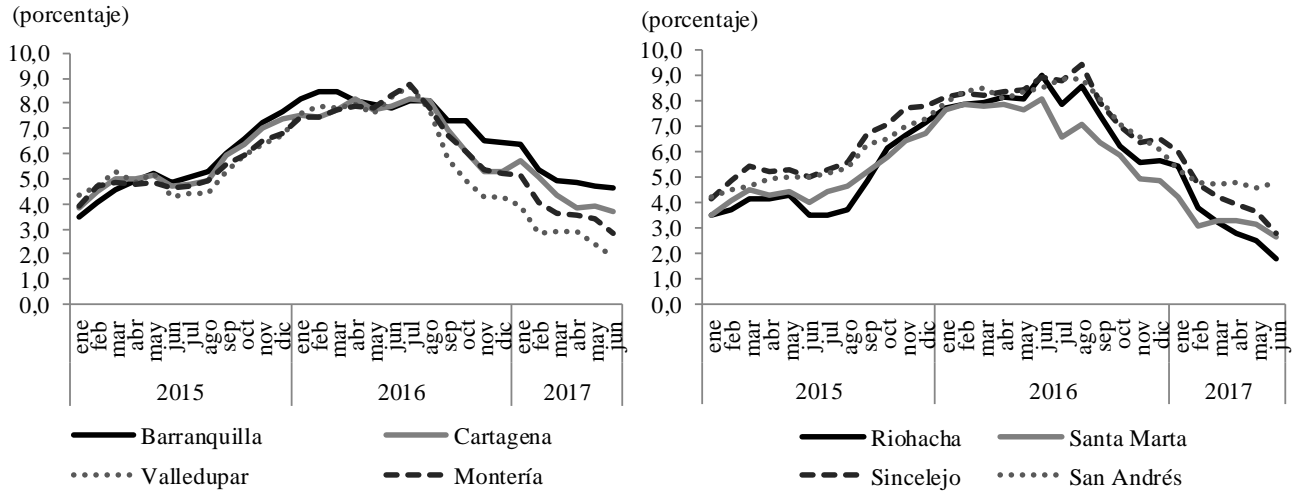
Durante el segundo trimestre de 2017 persistió la desaceleración en la variación anual de precios en el país. Entre abril y junio, las cifras de inflación bajaron en promedio 0,6 pp en la región Caribe y 0,7 pp en el total nacional. De acuerdo al más reciente informe del Banco de la República, “la caída en la inflación anual en el trimestre y en lo corrido del año siguió siendo el resultado de la normalización de los precios de los alimentos y los transables, después de los choques alcistas por El Niño y la depreciación”¹⁹.

Al cierre del segundo trimestre (junio), entre las ciudades de la región Caribe, Riohacha y Valledupar registraron las menores variaciones del Índice de Precios al Consumidor (IPC) con 1,8% y 1,9% respectivamente, seguidas por Santa Marta (2,6%), Montería y Sincelejo (ambas con 2,8%) y Cartagena (3,7%), las cuales además se ubicaron por debajo de la cifra nacional (4,0%). Por su parte,

¹⁹ Banco de la República. (2017). *Informe sobre inflación, junio de 2017* [en línea], Bogotá, Banco de la República, consultado el 29 de agosto de 2017, p.44.

San Andrés y Barranquilla superaron el promedio nacional con 4,8% y 4,6%, respectivamente (Gráfico 19).

Gráfico 19
Región Caribe. Variación anual del IPC por ciudades



Fuente: DANE; cálculos del Banco de la República.

En Barranquilla, Cartagena y Montería el grupo de mayor inflación promedio durante el segundo trimestre del 2017 fue el de comunicaciones. Por su parte, en Valledupar y Sincelejo el transporte reportó las variaciones más altas; en ambos grupos algunas cifras llegaron a los dos dígitos. En Santa Marta, Riohacha y San Andrés el servicio de salud fue el de mayor crecimiento anual de precios (Cuadro 22).

Fue notable la desaceleración observada en el grupo de alimentos, que para el segundo trimestre de 2016 mostró una variación anual promedio de 12,3% entre las ciudades de la región Caribe, mientras que un año después ese promedio es de 0,8% siendo, en este momento, el grupo de menor crecimiento.

Cuadro 22

Región Caribe. Variación anual del IPC por grupo de bienes y servicios

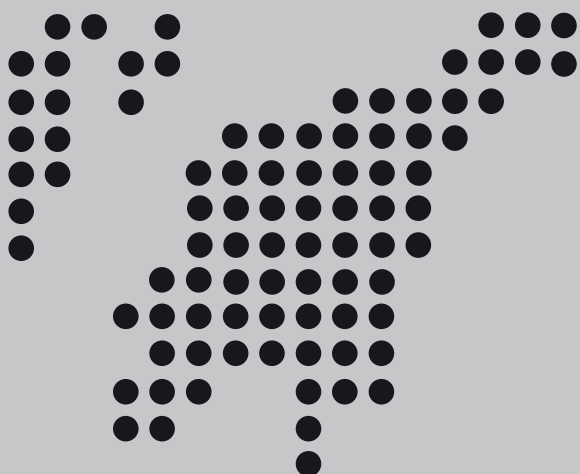
Ciudades/meses	Grupo de bienes y servicios										Porcentaje
	Alimentos	Vivienda	Vestuario	Salud	Educación	Diversión	Transporte	Comunicaciones	Otros	Total	
Barranquilla	abr-17	2,9	3,9	3,3	6,3	7,6	4,7	9,4	11,5	6,5	4,9
	may-17	2,3	4,2	2,5	6,1	7,6	4,0	9,2	11,4	6,1	4,7
	jun-17	0,7	5,9	1,9	5,8	7,5	4,3	8,7	11,4	6,2	4,6
Cartagena	abr-17	1,4	3,4	3,7	8,8	5,5	5,5	5,8	10,1	7,1	3,8
	may-17	0,9	4,4	3,8	9,0	5,5	5,7	5,5	10,1	6,7	3,9
	jun-17	-1,5	6,5	3,6	9,1	5,5	7,3	5,1	10,0	6,6	3,7
Valledupar	abr-17	0,7	1,0	3,5	6,2	6,9	3,1	13,0	5,1	6,7	2,9
	may-17	-1,1	1,2	3,4	6,3	6,8	3,3	12,2	5,2	6,7	2,4
	jun-17	-2,6	1,5	3,5	5,9	6,8	4,0	11,6	5,2	5,9	1,9
Montería	abr-17	1,7	2,7	3,5	6,2	6,1	2,3	6,6	7,4	7,4	3,5
	may-17	0,5	3,5	3,6	6,7	6,1	2,2	6,5	7,8	6,9	3,4
	jun-17	-1,3	3,6	3,5	6,9	6,1	2,8	5,9	7,2	6,6	2,8
Riohacha	abr-17	1,3	3,0	2,3	5,9	5,3	2,0	5,6	3,2	5,0	2,8
	may-17	0,3	3,4	2,1	5,4	5,3	1,9	5,5	3,2	5,2	2,5
	jun-17	-1,6	3,7	1,6	5,4	5,4	2,9	5,2	3,2	4,7	1,8
Santa Marta	abr-17	2,6	1,4	4,0	7,6	4,3	3,1	7,0	6,7	6,8	3,2
	may-17	1,8	2,3	3,7	7,1	4,3	3,2	6,8	6,7	6,2	3,1
	jun-17	0,3	2,5	3,3	6,6	4,3	3,9	6,5	6,6	6,1	2,6
Sincelejo	abr-17	0,3	2,8	5,0	6,2	5,8	3,1	13,7	4,0	7,1	3,9
	may-17	-0,9	3,5	5,0	6,3	5,8	3,0	13,4	3,6	7,0	3,6
	jun-17	-2,9	3,4	4,8	5,8	5,8	4,2	12,8	3,4	6,9	2,8
San Andrés	abr-17	5,1	4,6	2,0	7,1	3,9	1,0	4,1	5,1	5,0	4,8
	may-17	4,9	4,4	0,9	7,2	3,9	0,7	4,4	5,0	4,9	4,6
	jun-17	4,3	5,4	1,1	7,8	3,8	0,9	4,2	4,8	4,8	4,8

Fuente: DANE; cálculos del Banco de la República.

SE AGRADECE A LAS SIGUIENTES ENTIDADES LA INFORMACIÓN PRODUCIDA, SUMINISTRADA O DIVULGADA PARA LA REALIZACIÓN DE LOS BOLETINES

Asonac; Cotelco; DANE; DIAN; Fedesarrollo; Galería inmobiliaria; OPCA.

PÁGINAS ELECTRÓNICAS: Agencia Nacional de Minería; Aeronáutica Civil de Colombia; Cotelco; DANE; DIAN; Superintendencia Financiera, Finagro.



Sección Sucursales Regionales
de Estudios Económicos
Dora Alicia Mora
Jefe

Maria M. Aguilera Díaz
Jefe Regional

Antonio J. Orozco Gallo
Javier Yabrudy Vega
Rosemary Barco Robles
Yuri C. Reina Aranza

La opción de búsqueda del Boletín Económico Regional
(BER)

Se encuentra en la siguiente dirección:
<http://www.banrep.gov.co/ber>

El Boletín Económico Regional (BER) es una publicación trimestral elaborada por los Centros Regionales de Estudios Económicos del Banco de la República, cuyo propósito es ofrecer a los agentes de la economía y público en general información periódica, confiable y oportuna sobre la evolución de las principales variables de la actividad económica de las regiones del país y los departamentos que las componen.

El Boletín Económico Regional de la Costa Caribe comprende los departamentos de Bolívar, Atlántico, Córdoba, Cesar, Magdalena, La Guajira, Sucre y San Andrés. Su producción cuenta con el valioso aporte de diferentes entidades de orden local y nacional.

Sugerencias y comentarios
AtencionalCiudadano@banrep.gov.co