



# Boletín Económico Regional

IV trimestre de 2016

## Costa Caribe

Bolívar / Atlántico / Córdoba / Cesar /  
Magdalena / La Guajira /  
Sucre / San Andrés



**FECHA DE PUBLICACIÓN:** marzo de 2017.

**PALABRAS CLAVE DEL BOLETÍN ECONÓMICO REGIONAL:** minería, industria, turismo, vivienda, desempleo.

Las opiniones y posibles errores son responsabilidad exclusiva de los autores y no comprometen al Banco de la República ni a su Junta Directiva.

# TABLA DE CONTENIDO

PANORAMA ECONÓMICO .....	3
I. AGROPECUARIO, SILVICULTURA Y PESCA .....	4
II. MINERÍA.....	9
III. INDUSTRIA.....	12
IV. ELECTRICIDAD, GAS Y AGUA* .....	
V. CONSTRUCCIÓN .....	14
VI. COMERCIO Y TURISMO .....	17
VII. TRANSPORTE .....	22
VIII. SISTEMA FINANCIERO.....	25
IX. COMERCIO EXTERIOR.....	28
X. MERCADO LABORAL .....	31
XI. PRECIOS.....	33
XII. OTRAS VARIABLES ECONÓMICAS*.....	

---

\* El Boletín Económico Regional Costa Caribe no contempla información para este capítulo en la presente publicación.

# PANORAMA ECONÓMICO

*En el último trimestre de 2016, las principales actividades económicas de la región Caribe exhibieron un balance positivo, aunque con señales de desaceleración. Este resultado se obtuvo por cuenta de los avances en la industria, la minería, las colocaciones del sistema financiero, el transporte aéreo y el comercio interno, que contrarrestaron las caídas evidenciadas en las actividades agropecuarias, de la construcción, del turismo y del comercio exterior. Los precios continuaron con la tendencia a la baja registrada el trimestre anterior, a la vez que la tasa de desempleo registró una leve reducción.*

La producción manufacturera regional registró al cierre de 2016, por quinceavo periodo consecutivo, resultado positivo (4,9%); y a pesar de crecer a una menor tasa que el trimestre anterior, esta ha sido la más alta observada para un cuarto trimestre desde 2012. La industria química básica y otros productos químicos fueron las divisiones industriales que impulsaron este comportamiento.

Por su parte la minería aumentó de la mano del crecimiento en la producción de carbón y de níquel, las cuales fueron impulsadas por el incremento de la exportación de ambos minerales, resultado del aumento en los precios internacionales de los mismos. A diciembre de 2016, la cartera neta avanzó 11,9%, resultado superior al observado en el agregado nacional. En cuanto al transporte aéreo mantuvo su senda de crecimiento, aunque a un menor ritmo que los periodos anteriores; por una parte el movimiento de pasajeros nacionales aumentó 4,2%, mientras los internacionales lo hicieron 9,8%, esto motivado por los crecientes flujos de pasajeros extranjeros movilizados a través de las terminales de San Andrés y Cartagena. Además, el comercio interno regional creció 3,4%, por cuenta del aumento en las ventas minoristas, no obstante los comerciantes esperaban una cifra superior y atribuyen el bajo desempeño, entre otras causas, al alto precio de la tasa de cambio, al aumento de la competencia y a la inseguridad.

Por otra parte, la actividad agropecuaria decreció por cuenta de la caída en el sacrificio de ganado bovino y porcino, como también de la producción de carne de pollo y huevos. Igual comportamiento experimentó la construcción, que evidenció una reducción en los metros aprobados de un 30,8%, hecho que ocurre luego de la desaceleración observada a lo largo del año; la vivienda, principal utilización de los metros aprobados, cayó 20,9% mientras que los otros destinos lo hicieron 48,5%. También la ocupación hotelera promedio regional disminuyó, siendo Cesar el único de los departamentos que registró crecimiento con respecto al último trimestre del año anterior; cabe destacar que San Andrés Islas se mantuvo como el destino con el más alto porcentaje a nivel nacional, con un 78,8%. Entre tanto, el comercio externo regional no mostró señales claras de reactivación; a pesar de que las exportaciones alcanzaron resultados positivos por segundo trimestre consecutivo, las importaciones llevan dos años presentando tasas negativas.

Por último, los precios cierran con una tendencia a la baja, al igual que lo observado a nivel nacional; los alimentos fueron el grupo que mayor incidencia tuvo en este comportamiento. En cuanto al mercado laboral regional se apreció una leve reducción en la tasa de desempleo, debido a la dinámica

en la contratación de personal que exhibieron las actividades de intermediación financiera y explotación de minas y canteras.

## I. AGROPECUARIO, SILVICULTURA Y PESCA

### PECUARIO

En el cuarto trimestre de 2016, según cifras del Departamento Nacional de Estadísticas (DANE), el sacrificio de ganado vacuno y porcino en la región Caribe fue de 179.334 y 30.483 cabezas, respectivamente, con una disminución de 9,7% y un aumento de 1,6%, en su orden con relación a lo registrado en igual trimestre de 2015. En el agregado nacional se sacrificaron un total de 902.611 unidades de ganado vacuno y 992.094 unidades de ganado porcino, la Región participó en el total nacional con el 19,9% y con el 3,1%, respectivamente.

Córdoba fue el departamento del Caribe colombiano con la mayor contribución en el sacrificio de ganado vacuno (37,9%), mientras que Atlántico lo fue en el porcino con el 29,0%.

**Cuadro 1**  
**Región Caribe. Sacrificio de ganado vacuno y porcino.**

Departamentos	(crecimiento anual)							
	2015				2016			
	I	II	III	IV	I	II	III	IV
	Ganado vacuno							
Atlántico	10,6	11,2	30,1	23,2	5,9	-7,1	-28,3	-28,5
Bolívar	-9,0	1,5	3,0	4,6	4,7	-0,1	-13,8	-21,2
Cesar	-43,4	9,4	15,7	27,5	14,0	-21,6	-7,9	-8,3
Córdoba	4,4	7,6	3,0	-1,8	-3,3	-0,4	7,0	21,0
La Guajira	12,3	12,7	-21,4	-7,8	9,5	11,2	1,5	-16,4
Magdalena	4,8	-2,2	-4,0	-4,4	-13,7	-15,1	-10,3	-14,9
Sucre	2,7	19,1	31,6	22,2	13,0	13,4	0,6	-14,4
Región Caribe	-1,8	8,6	13,1	10,8	3,1	-4,7	-11,0	-9,7
	Ganado porcino							
Atlántico	23,2	0,2	2,1	15,9	7,4	31,3	20,9	1,5
Bolívar	-25,7	-31,8	-38,3	-68,3	-85,6	-50,5	-2,5	-6,7
Cesar	-69,7	-98,3	-94,9	-99,3	-66,2	150,0	-93,3	-100,0
Córdoba	129,4	-4,7	-31,2	0,0	-57,9	-37,4	14,0	1,3
La Guajira	-	-	-	-	-	-	-	-
Magdalena	-64,8	-54,6	-56,5	-28,2	54,4	42,7	18,1	11,0
Sucre	-90,5	-84,6	-90,5	-100,0	-100,0	-100,0	-100,0	-
Región Caribe	21,4	-1,9	-0,4	14,3	5,9	30,0	20,7	1,6

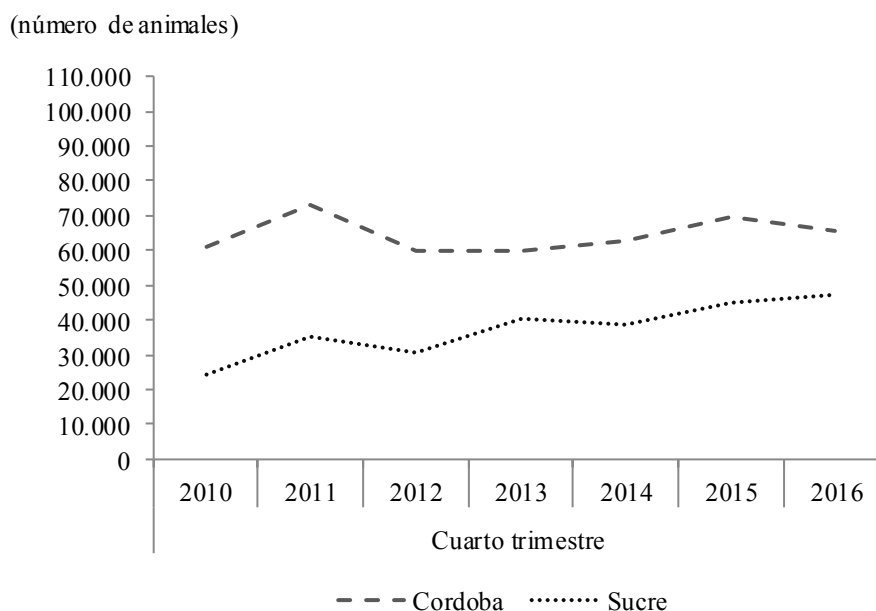
- Indefinido.

Fuente: DANE; cálculos del Banco de la República.

En el cuarto trimestre de 2016, el sacrificio de ganado vacuno en la región Caribe disminuyó en todos los departamentos, siendo mucho más pronunciado en el departamento de Atlántico, que redujo la cantidad de sacrificios en 1.204 unidades. La menor disminución se presentó en Córdoba. En cuanto al ganado porcino, Atlántico, continúa como el departamento con el mayor número cabezas sacrificadas, participando con el 98,6%, con una variación del 1,5%. Por su parte, se observaron reducciones en Bolívar y Cesar, mientras que Sucre y La Guajira no realizaron ninguna operación al respecto (Cuadro 1).

Durante el cuarto trimestre de 2016, y según información suministrada por el Observatorio de Precios y Costos Agrarios de la Zona Noroccidental del Caribe Colombiano (OPCA), el total de cabezas de ganado vacuno en pie de primera calidad comercializado en los departamentos de Córdoba y Sucre alcanzó 112.787 unidades, cifra inferior en 1,5%, con respecto a la registrada en igual trimestre de 2015; Córdoba sigue como la zona con la mayor contribución (65.634 cabezas), y llegó a participar con el 58,2%, del total, en tanto Sucre lo hizo con el 41,8%, lo que corresponde a 47.153 cabezas; de esta manera aumentó su participación en 2,1 pp con respecto a lo reportado en el trimestre anterior, (Gráfico 1). De otro lado, noviembre fue el mes con la mayor comercialización<sup>1</sup>.

**Gráfico 1**  
**Córdoba y Sucre. Cantidades comercializadas de ganado vacuno en pie de primera calidad<sup>1</sup>**



<sup>1</sup> Comprende la suma de macho y hembra de levante, macho y hembra gordo, y macho preceba.

Fuente: Observatorio de Precios y Costos Agrarios de la Zona Noroccidental del Caribe Colombiano (OPCA); cálculos del Banco de la República.

Según cifras de la Federación Nacional de Avicultores de Colombia – Fenavi, durante el cuarto trimestre de 2016, la producción de carne de pollo en la región Caribe fue de 36.839 toneladas, lo que representó una disminución de 0,6% con relación a lo registrado en igual trimestre de 2015, pero a su

<sup>1</sup> Comprende todas las edades y categorías de animales en pie de primera calidad.

vez, significó un aumento de 5,4% con respecto a la cantidad registrada en el trimestre inmediatamente anterior. En el total nacional, la Región participó con el 9,4%, siendo Atlántico y Bolívar, en su orden, los departamentos con la mayor representatividad, (39,9% y 33,9%). La menor participación se dio en La Guajira, que contribuyó con el 0,7%, aunque su producción fue la que registró la más alta variación (16,7%), comparado con el resultado obtenido en igual trimestre de 2015.

La producción de huevo, en el cuarto trimestre de 2016, en la Región, totalizó en 146.695.835 unidades, cayendo 2,7% con respecto a igual periodo del año anterior. Del total producido, el 42,2% se dio en el departamento de Atlántico seguido de Córdoba (14,6%) y Magdalena (8,2%). El menor volumen de producción recayó en el departamento de San Andrés (0,3%), y el mayor incremento se presentó en Sucre, que produjo 14,9 millones de unidades más que las originadas en igual periodo de 2015 (Cuadro 2).

**Cuadro 2**  
**Región Caribe. Producción de pollo y huevo.**  
(crecimiento anual)

Departamentos	2015				2016			
	I	II	III	IV	I	II	III	IV
Pollo								
Atlántico	1,4	-10,6	-15,0	-20,4	1,5	9,7	9,3	12,5
Bolívar	3,8	21,2	14,0	9,9	4,4	4,6	3,6	6,5
Cesar	-13,1	95,9	-41,0	20,6	4,8	1,6	37,5	-1,2
Córdoba	-5,8	6,3	-7,1	-25,9	-4,9	-57,2	-74,4	-66,5
La Guajira	19,1	139,7	177,3	67,2	170,4	59,6	27,9	16,7
Magdalena	31,6	162,6	148,8	100,1	69,0	0,8	-4,3	16,4
Sucre	24,4	37,2	25,4	20,4	15,4	3,4	2,3	-1,8
Región Caribe	2,6	11,7	-0,4	-4,8	5,2	-4,2	-3,8	-0,6
Huevo								
Atlántico	11,5	15,9	18,8	25,6	31,9	23,4	2,0	-11,1
Bolívar	20,7	25,7	25,5	56,3	32,2	0,2	-14,4	-24,8
Cesar	25,3	30,4	25,7	40,9	38,2	41,4	28,6	21,5
Córdoba	27,3	46,4	60,8	66,6	24,2	6,3	-3,5	-11,6
La Guajira	-	54,9	17,3	3,0	-10,7	-12,7	-12,0	-8,5
Magdalena	-9,1	0,6	11,7	10,7	-63,6	-22,9	-39,3	-31,6
Sucre	-52,9	-58,1	-60,6	-41,6	90,3	136,8	163,7	87,1
Región Caribe	-3,5	-0,1	3,9	16,0	25,2	24,1	9,7	-2,7

- Indefinido.

Fuente: DANE; cálculos del Banco de la República.

## ABASTECIMIENTO

De acuerdo a la información del Sistema de Información de Precios y Abastecimiento del Sector Agropecuario-Sipsa, durante el cuarto trimestre de 2016, el abastecimiento de alimentos en la ciudad de Barranquilla, a través de la central de abastos (Granabastos) y del centro de acopio Barranquillita,

fue de 106.177, toneladas (ton), cantidad superior en 4,7% a las reportadas en igual trimestre de 2015. El mayor suministro fue resultado del aumento en la provisión de otros grupos, que contribuyó con el 34,0% del total abastecido por las dos centrales; este grupo junto con el de verduras y hortalizas fueron los que registraron variaciones negativas. El mayor crecimiento lo experimentó el grupo de tubérculos, raíces y plátanos (26,4%), al registrar 5.933 toneladas más que las reportadas entre octubre y diciembre de 2015. Por su parte, el grupo de frutas, se ubicó en tercer lugar, y participó con el 23,1%.

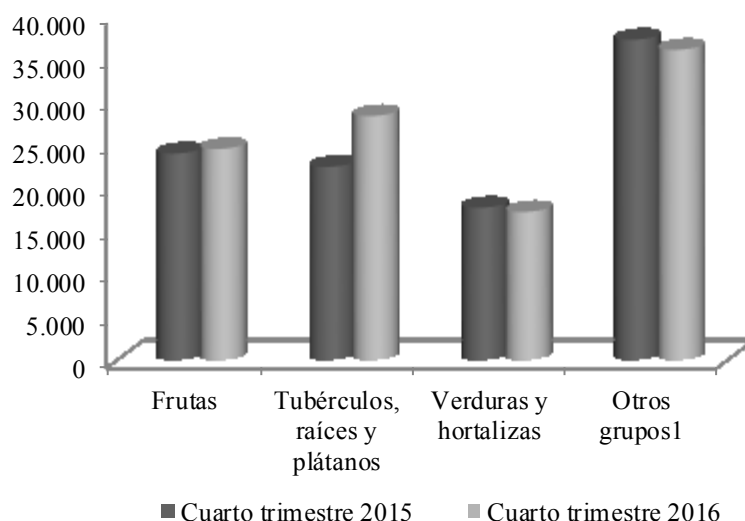
De las dos centrales analizadas, Barranquillita, es la que registra el mayor porcentaje de suministro con el 79,7% del total provisionado. Octubre fue el mes del trimestre en el cual se registró el mayor ingreso de alimentos, con un total de 36.755 (ton), mientras que diciembre el mes que reportó el menor volumen, consecuencia de las lluvias, las heladas y las altas temperaturas registradas en la zona andina, que dañaron muchos de los cultivos.

**Gráfico 2.**

**Barranquilla. Abastecimiento de alimentos por grupos<sup>1</sup>**

(cantidad ingresada)

(toneladas)



<sup>1</sup> Incluye cereales, granos, procesados, lácteos y huevos.

Fuente: DANE. Cálculos del Banco de la República.

Otros grupos, sigue como la categoría con el más alto porcentaje de abastecimiento, atribuido a que en esta categoría se encuentra muchos de los alimentos básicos utilizados en la alimentación diaria. Los productos con mayor ingreso dentro de esta categoría fueron, el arroz traído desde el Espinal (Tolima) y huevos; y los de menores abastecimientos fueron azúcar y maíz amarillo.

El segundo lugar en participación fue para el grupo de tubérculos, raíces y plátanos, favorecido por la buena oferta de papa proveniente de Tunja, plátano guineo que llegó de Ciénaga (Magdalena) y plátano hartón de Lórica (Córdoba). Le sigue el grupo de frutas, que creció a una tasa de 2,2%. En este grupo sobresalió el mayor acopio de maracuyá procedente de Girón (Santander).



En último lugar está el grupo de verduras y hortalizas, que participó con el 16,2%, en este grupo sobresalió el pepino cohombro y mazorca de chόcolo, procedente de María La Baja (Gráfico 2).

En Colombia, el abastecimiento de alimentos, en el cuarto trimestre de 2016, fue de 1.353.493 (ton), 188.169 (ton) más que las ingresadas entre octubre y diciembre de 2015. De las 12 ciudades que proveen información, Bogotá continúa con el mayor porcentaje de suministro del país (41,3%), seguida de Medellín (18,3%) y Cali (9,1%). En cuarto lugar continúa por segundo trimestre consecutivo Barranquilla, con una contribución del 7,8%.

## **CRÉDITOS DEL FONDO PARA EL FINANCIAMIENTO DEL SECTOR AGROPECUARIO (FINAGRO)**

En el cuarto trimestre de 2016, se concedieron créditos en la región Caribe a través del Fondo para el Financiamiento del Sector Agropecuario (Finagro) por valor de \$317.232 millones de pesos, cifra superior en 33,1% a la registrada en similar trimestre de 2015 (Cuadro 3). La Guajira continuó por segundo trimestre consecutivo como el departamento con el mayor incremento en el monto de créditos adjudicados, al crecer 135,2% con respecto a lo concedido en el cuarto trimestre de 2015; aunque su participación es la segunda más baja de la Región (1,5%). La mayor contribución en el ámbito regional, la realizó el departamento de Atlántico (21,2%), seguido de Córdoba (20,7%) y Magdalena (16,4%). En el contexto nacional, la Región participó con el 11,6%, cifra superior en 1,2 pp frente a la registrada en igual periodo de 2015, y en 2,2 pp a la del trimestre inmediatamente anterior.

Por línea de crédito, la destinada a la sustitución de cultivos, continúa con la mayor demanda, con una contribución de 56,7% al total de créditos otorgados. Atlántico fue el departamento al que se le asignó el mayor monto, adjudicándosele el 33,9%, seguido de Córdoba 19,5% y Magdalena 16,3%. Continúan los créditos destinados al redescuento<sup>2</sup> como los principales destinos de los fondos, los cuales dispusieron recursos en la Región por un total de \$85.444 millones. Córdoba, Cesar y Bolívar fueron en su orden los mayores receptores, al obtener el 22,7%, 22,2% y 19,6%, respectivamente, del total de préstamos amparados bajo esta modalidad de financiamiento.

Con respecto a la cartera agropecuaria, en la Región se asignaron préstamos por \$3.033 millones, siendo Sucre, Córdoba y Magdalena, en su orden, los departamentos que recibieron los mayores recursos.

---

<sup>2</sup> Es una línea de crédito destinada a financiar el capital de trabajo y la inversión requerida para el desarrollo y expansión de la actividad agropecuaria, en las fases de producción, transformación primaria y/o comercialización. Finagro, como entidad de redescuento, se encarga de entregar recursos a los bancos y demás instituciones financieras, que cumplen el papel de intermediarios, para que dichos recursos le sean otorgados exclusivamente a clientes del sector agropecuario, teniendo en cuenta las normas establecidas por los estamentos gubernamentales. Estas líneas de créditos están dirigidas a personas naturales con negocio y jurídicas, comercializadoras y/o procesadoras de productos de origen agropecuario que tengan experiencia en la actividad y que se clasifiquen como pequeño, mediano y gran productor. Tomado de la página web del Banco Davivienda, el día 26 de agosto de 2015.

**Cuadro 3**  
**Región Caribe. Créditos otorgados por Finagro, por trimestre**

Departamento	(crecimiento anual)								Porcentaje
	2015				2016				
	I	II	III	IV	I	II	III	IV	
Atlántico	70,3	174,4	-14,8	92,8	11,8	-20,4	27,0	58,4	
Bolívar	-59,5	20,2	-9,2	-51,8	-0,7	8,4	26,1	25,6	
Cesar	-1,7	-11,1	-14,4	-18,7	-32,8	17,5	27,4	42,6	
Córdoba	-7,1	-20,3	3,8	-15,5	-3,1	68,1	25,0	35,5	
La Guajira	13,5	-53,2	-34,4	-55,9	95,0	-40,7	32,0	135,2	
Magdalena	-23,0	41,3	-7,6	58,9	52,6	49,3	9,7	-7,3	
Sucre	5,2	-122,7	-8,8	5,6	-14,1	33,1	12,5	80,7	
San Andrés	33,3	-41,3	-86,5	-66,7	-76,1	-56,2	11,2	54,1	
Región Caribe	16,1	169,4	-8,5	-7,1	2,9	18,6	21,6	33,1	

Fuente: Finagro; cálculos del Banco de la República.

## II. MINERÍA

### CARBÓN

Durante el cuarto trimestre de 2016, la producción de carbón llegó a 20,5 millones de toneladas (ton), lo que significó un aumento del 11,6% con respecto a igual periodo del año anterior (Cuadro 4). La región Caribe concentró el 91,5% de la producción nacional de este mineral, siendo en su orden Cesar y La Guajira los departamentos con la mayor participación: 52,4% y 38,7% respectivamente.

Cabe destacar que el aumento en la producción regional se dio principalmente por el crecimiento registrado en el Cesar, en especial en los municipios de La Jagua de Ibirico y Agustín Codazzi, teniendo en cuenta que el segundo mayor productor, La Guajira, evidenció una disminución por la menor extracción en los municipios de Albania y Barrancas.

**Cuadro 4**  
**Región Caribe. Producción de carbón**

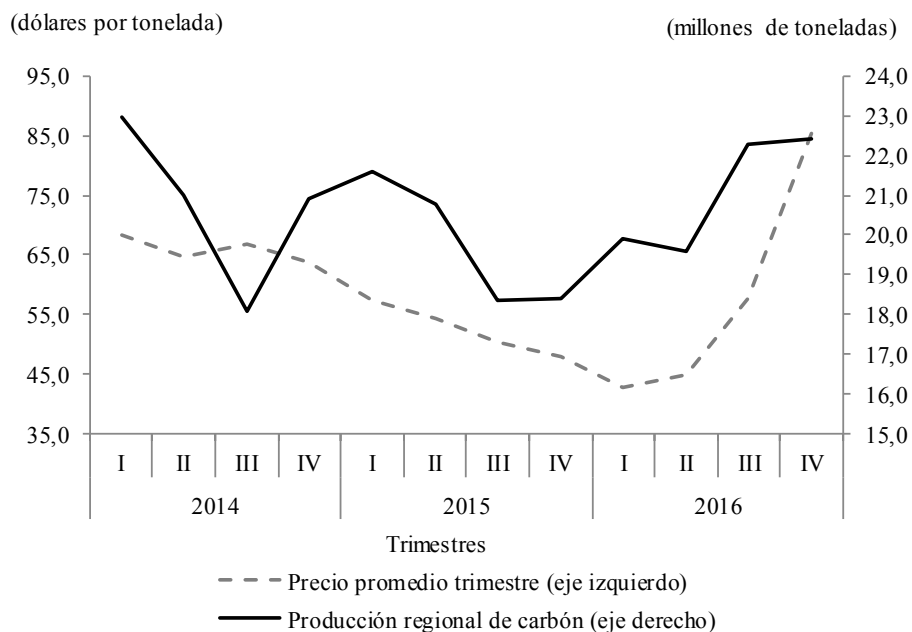
Departamento	(crecimiento anual)										Producción en miles de toneladas	Participación porcentual
	2015				Año 2015	2016				Año 2016		
	I	II	III	IV		I	II	III	IV			
La Guajira	0,7	1,7	4,1	-12,7	-1,9	-12,1	-21,0	17,3	8,0	-3,0	8.693,4	38,7
Cesar	-10,4	-3,0	0,9	-1,5	-4,0	-4,6	-3,8	23,1	13,5	6,3	11.759,6	52,4
Córdoba	-	-100,0	-100,0	-100,0	-97,4	-100,0	-	-	-	-	87,0	0,4
Región Caribe	-6,0	-1,2	1,6	-6,7	-3,3	-7,8	-5,6	21,4	11,6	4,1	20.539,9	91,5

- Indefinido.

Fuente: Agencia Nacional de Minería; cálculos del Banco de la República.

Entre tanto, las ventas externas regionales del mineral durante este periodo alcanzaron 20,7 millones de ton, lo cual representó un incremento del 25,1% con respecto al último trimestre de 2015. Al realizar el análisis de la evolución en términos monetarios, se observó un crecimiento del 40,1%, lo que permitió llegar a los US\$1.177,9 millones. Este resultado estuvo determinado en parte por el aumento que se dio en los precios internacionales del carbón, que llegaron a su mayor registro de los últimos tres años, generado por los recortes en la producción minera China<sup>3</sup> (Gráfico 3). En cuanto al país de destino, Turquía, con el 20,7%, se posiciona como el primer comprador relegando a Holanda a un segundo lugar, luego de siete trimestre siendo el destino número uno. Le siguen en su orden Corea del Sur, Portugal y Estados Unidos, siendo estos los cinco principales países, con los mayores volúmenes de compras<sup>4</sup>.

**Gráfico 3**  
**Región Caribe. Carbón, producción y precio promedio**



Fuente: Indexmundi-colombia; cálculos del Banco de la República.

## OTROS MINERALES

En el último trimestre de 2016 la producción de níquel totalizó 8.780,9 ton, cifra superior en 2,5% a la registrada en igual trimestre del año anterior, evidenciando con ello un crecimiento positivo por tercer periodo consecutivo (Gráfico 4)<sup>5</sup>. Por su parte, las exportaciones de este mineral sumaron 29.634,9 ton, lo que significó un crecimiento de 0,8% con respecto a igual trimestre de 2015, en tanto que en términos monetarios el avance fue de un 13,1% hasta alcanzar los US\$ 87,1 millones. Por país de destino, las exportaciones de níquel generado en la Región encontraron en China su principal comprador, seguido de Japón, India, Corea del Sur y Suiza, que en conjunto representaron el 91,3% del total de las compras externas del mineral<sup>6</sup>.

<sup>3</sup> Tomado de la revista Portafolio, <http://www.portafolio.co/economia/precio-del-carbon-en-colombia-2016-501100> el día 23 de febrero de 2017.

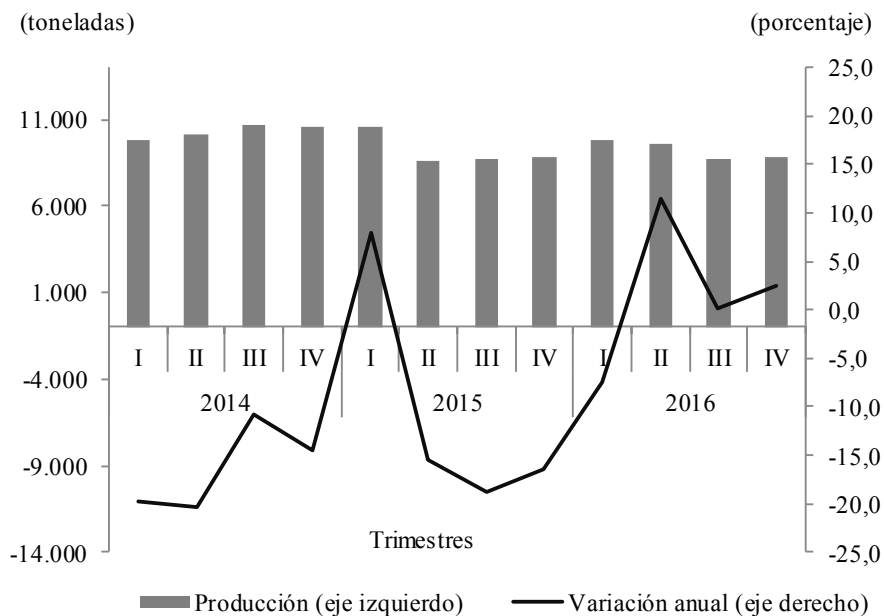
<sup>4</sup> Datos suministrado por DANE-DIAN

<sup>5</sup> La explotación del Ferroníquel es realizada solo en el departamento de Córdoba, en los municipios de Montelibano y San José de Ure.

<sup>6</sup> Datos suministrado por DANE-DIAN

**Gráfico 4**  
**Región Caribe. Producción de níquel**

(producción trimestral y crecimiento anual)



Fuente: Agencia Nacional de Minería; cálculos del Banco de la República.

En cuanto a la explotación regional de oro y plata, ambos experimentaron una reducción de 11,0% y 62,2%, respectivamente (Cuadro 5). Este resultado se dio como consecuencia de la caída simultánea en la extracción de ambos minerales en Bolívar, en especial en los municipios de Santa Rosa Sur y Tiquisio, y en Córdoba, fundamentalmente en los municipios de Puerto Libertador y Ayapel.

Por último, la producción de sal marina llegó a 43.984 ton, lo que significó un aumento del 115,8% con respecto a igual trimestre del año anterior, la totalidad de esta actividad se concentró en el departamento de La Guajira (Cuadro 5).

**Cuadro 5**  
**Región Caribe. Producción de metales preciosos y sal**  
**Cuarto trimestre**

(unidades)

Departamento	Oro		Plata		Sal	
	Producción (gramos)	Variación porcentual Anual	Producción (gramos)	Variación porcentual Anual	Producción (toneladas)	Variación porcentual Anual
Bolívar	1.204.362	-7,3	41.360	-64,1	0	-
Córdoba	80.872	-43,8	3.821	-14,5	0	-
La Guajira	0	-	0	-	43.894	115,8
Región Caribe	1.285.234	-11,0	45.181	-62,2	43.894	115,8

- Indefinido.

Fuente: Agencia Nacional de Minería; cálculos del Banco de la República.

# III. INDUSTRIA

## MUESTRA TRIMESTRAL MANUFACTURERA REGIONAL (MTMR)

El sector fabril en la región Caribe, excluyendo la refinación del petróleo, se caracterizó por el menor ritmo de crecimiento en la producción real, las ventas reales y el personal ocupado. Dichos componentes crecieron a tasas de 4,9%, 2,5% y 1,5%, respectivamente. En el segmento laboral, la pérdida de dinamismo se registró por segundo periodo consecutivo, (Gráfico 5). En el ámbito nacional, para el acumulado de enero a diciembre, la producción, sin la refinación del petróleo, aumentó en 1,0%, mientras las ventas cayeron en 0,2%, según la Encuesta de Opinión Industrial Conjunta (EOIC)<sup>7</sup>.

Si bien la producción disminuyó su dinámica de crecimiento con respecto al trimestre anterior, su magnitud fue la más alta desde 2012, si se compara solo las variaciones del cuarto trimestre. Por su parte, las ventas completaron diez trimestres de constante avance, pero con tendencia volátil.

Las químicas básicas y otros productos químicos contribuyeron en gran parte con el incremento de la producción<sup>8</sup> (Cuadro 6). Ambos rubros aceleraron su ritmo luego de haber iniciado los dos primeros trimestres con caídas simultáneas.

Por otro lado, el estímulo del personal ocupado provino principalmente del renglón de químicas básicas, lo anterior resultado del aumento en el personal obrero, en especial del permanente.

---

<sup>7</sup> Informe de la Encuesta de Opinión Industrial Conjunta, disponible en:

<http://www.andi.com.co/SitEco/Documents/Informe%20EOIC%20Diciembre%202016.pdf> revisado el 3 de marzo de 2016.

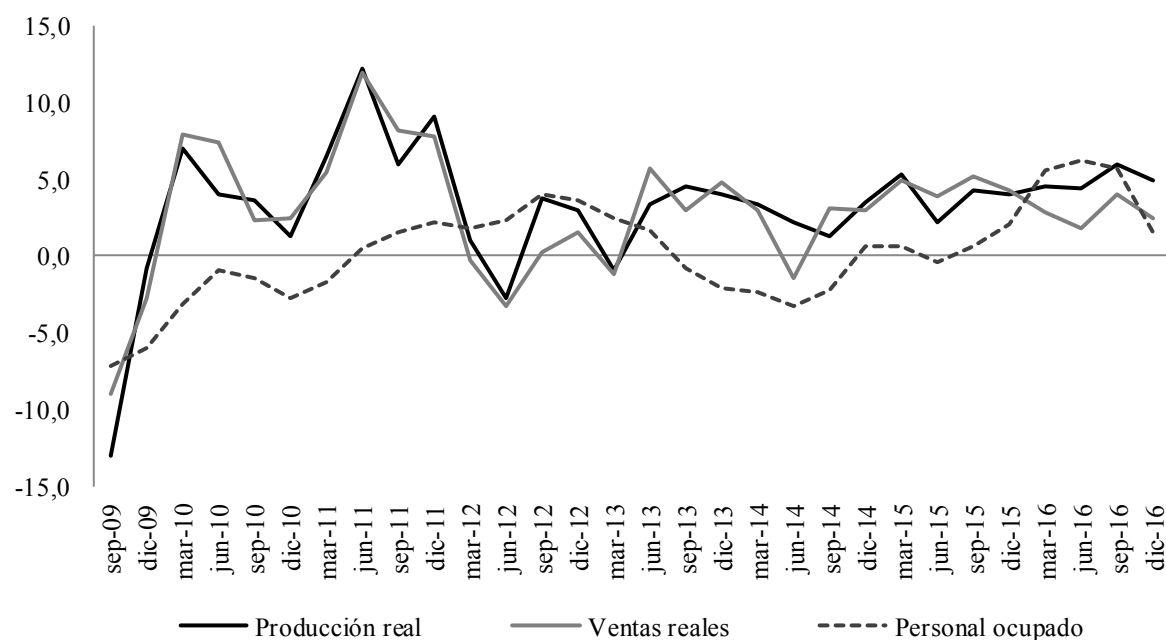
<sup>8</sup> Otras manufacturas incluye: productos de tabaco; curtido y preparado de cueros, calzado, artículos de viaje, talabartería; productos de madera (excepto muebles); papel, cartón y sus productos; edición, impresión y reproducciones de grabaciones; productos de caucho; vidrio y sus productos; metalúrgicos básicos; productos elaborados de metal; maquinaria y equipo no clasificado previamente (ncp); maquinaria y aparatos eléctricos ncp; instrumentos médicos, ópticos y de precisión; vehículos, carrocerías, partes y piezas; otros tipos de equipos de transporte; y muebles y otras industrias manufactureras ncp.

## Gráfico 5

### Región Caribe. Producción industrial, ventas totales y personal ocupado

(crecimiento anual)

(porcentaje)



Nota: la región Caribe del DANE agrupa las ciudades de: Barranquilla, Soledad, Cartagena, Malambo y Santa Marta.

Fuente: MTMR DANE; cálculos del Banco de la República.

## Cuadro 6

### Región Caribe. Producción real

(crecimiento anual y contribución)

Agrupación industrial	2015				Año 2015	2016				Año 2016	Porcentaje Contribución a la variación anual de producción real
	I	II	III	IV		I	II	III	IV		
	Total	5,3	2,2	4,3	4,1	4,0	4,5	4,4	5,9	4,9	5,0
Conservación de carne y pescado	2,2	-12,3	-13,4	-12,7	-9,1	4,8	14,4	0,0	-14,4	1,2	-0,7
Bebidas	5,3	3,1	6,7	14,2	7,3	35,4	18,1	12,9	-1,8	16,2	-0,2
Otros productos alimenticios	-11,2	-15,9	-8,9	-9,4	-11,4	-7,7	5,1	4,0	7,8	2,3	0,5
Textiles y confecciones	11,1	8,9	14,2	18,4	13,1	10,0	-1,3	-8,1	-3,8	-0,8	-0,1
Químicas básicas	0,0	2,4	-7,9	-8,9	-3,6	-2,4	-9,9	8,4	9,5	1,4	2,7
Otros productos químicos	12,3	11,3	7,8	5,3	9,2	-3,4	-1,0	9,9	19,1	6,2	2,2
Productos de plástico	17,6	3,8	13,3	14,6	12,3	6,7	5,7	1,0	-3,4	2,5	-0,2
Minerales no metálicos	6,6	-6,3	22,6	37,4	15,1	13,4	15,1	-11,0	-2,7	3,7	-0,2
Otras manufacturas	14,7	9,7	25,5	16,1	16,5	5,9	19,5	8,6	4,0	9,5	0,8

Nota: la región Caribe del DANE agrupa las ciudades de: Barranquilla, Soledad, Cartagena, Malambo y Santa Marta.

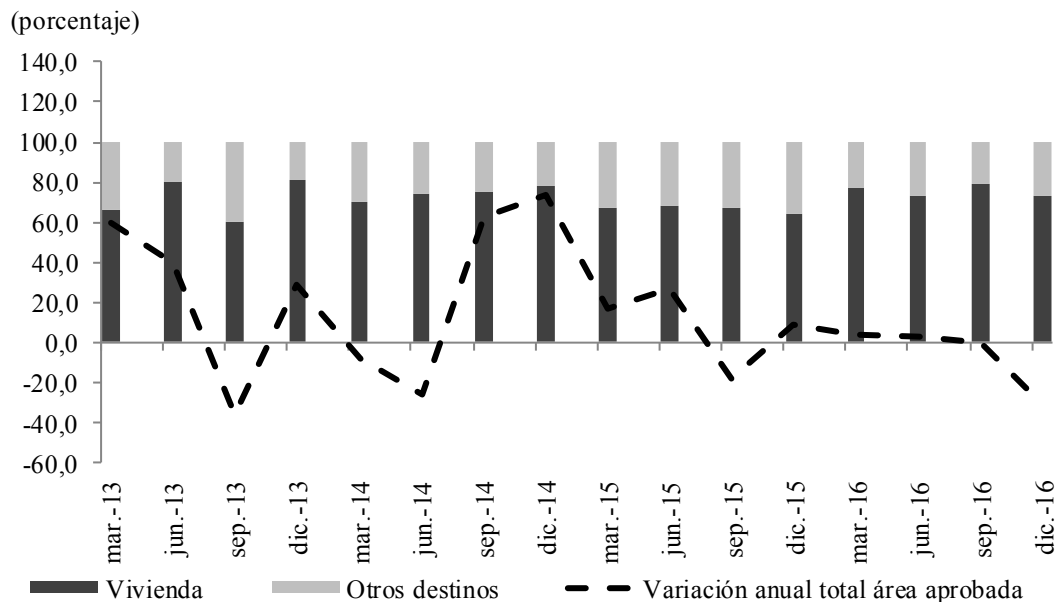
Fuente: MTMR DANE; cálculos del Banco de la República.

## V. CONSTRUCCIÓN

El área aprobada para construcción en la región Caribe, durante el cuarto trimestre de 2016, registró un reducción anual de 30,8%, totalizando 976.918 metros cuadrados (m<sup>2</sup>). Este resultado se dio luego de la continua desaceleración observada en el transcurso del año. La vivienda, con una participación de 73,3% en el total licenciado, mostró una caída anual del 20,9%; asimismo, el grupo de otros destinos, con una contribución del 26,7%, disminuyó en 48,5% (Gráfico 6).

El descenso en vivienda fue mayor en la de interés prioritario (VIP) con una tasa de variación anual de -61,6%, seguida de la de interés social (VIS) (-34,3%) y la diferente a interés social (No VIS) (-13,9%). Por su parte, la reducción en el grupo de otros destinos fue provocada por las variaciones en los segmentos de: bodega (-83,9%), social-recreacional (-77,3%), comercio (-69,2%), educación (-51,9%), industria (-43,1%) y religioso (-29,3%). En contraste, se dieron aumentos en oficina, hotel, hospital y otros.

**Gráfico 6**  
**Región Caribe. Área aprobada para construcción por destino y variación anual total**  
(participación y variación anual)



Fuente: DANE; cálculos Banco de la República.

Aproximadamente el 80,0% del total del área aprobada estuvo concentrada en Atlántico, Bolívar y Córdoba. Sin embargo, en estos tres departamentos y en San Andrés, La Guajira y Cesar se observaron descensos anuales, la mayoría como resultado de la disminución en todos los destinos. Solo en el caso de Bolívar, el metraje aprobado para vivienda aumentó en 14,7% pero fue contrarrestado por una caída de 64,8% en los otros segmentos. Por su parte, Magdalena y Sucre lograron aumentos anuales, explicados principalmente por la buena dinámica en la construcción de vivienda (Cuadro 7).

**Cuadro 7****Región Caribe. Área aprobada para construcción por departamento**  
(crecimiento anual, metros cuadrados y participaciones)

Departamentos	2015				2016				Área aprobada IV trimestre 2016	Participación
	I	II	III	IV	I	II	III	IV		
Total										
Atlántico	27,9	32,8	-37,7	3,6	-10,2	12,6	-47,9	-44,1	364.397	37,3
Bolívar	-50,4	-19,6	-14,2	47,1	86,2	68,5	78,4	-15,2	322.774	33,0
Cesar	24,0	123,5	-14,4	-34,1	-72,6	-65,4	81,0	-58,1	31.889	3,3
Córdoba	222,3	-27,4	45,3	84,8	102,4	40,0	-23,6	-40,1	83.860	8,6
La Guajira	1.095,0	-29,5	277,6	289,4	-89,3	-70,1	3,7	-61,1	28.682	2,9
Magdalena	1.870,6	1.196,7	-24,1	-75,9	-32,4	-43,5	183,1	106,0	74.684	7,6
Sucre	-46,6	52,1	148,6	-4,6	16,3	-19,5	-37,8	70,6	67.619	6,9
San Andrés	---	---	---	---	-82,5	-7,1	64,1	-74,9	3.013	0,3
Región Caribe	16,4	26,9	-17,6	9,3	3,9	3,0	0,3	-30,8	976.918	100,0
Vivienda										
Atlántico	27,7	1,7	-54,3	-25,7	-15,4	7,2	-36,3	-41,8	228.027	31,8
Bolívar	-65,6	-32,3	43,8	29,4	203,0	162,6	93,0	14,7	272.231	38,0
Cesar	639,2	104,0	-29,0	-40,3	-86,0	-29,1	121,5	-62,8	18.420	2,6
Córdoba	313,7	-20,5	33,2	162,1	152,9	18,0	1,5	-39,8	71.750	10,0
La Guajira	539,9	463,4	241,9	229,4	-84,6	-69,2	25,1	-81,9	9.767	1,4
Magdalena	1.982,0	3.946,8	-35,7	-82,1	-29,5	-61,7	252,6	173,3	63.099	8,8
Sucre	-69,1	74,2	156,8	-14,7	101,6	-44,5	-47,5	120,0	51.316	7,2
San Andrés	---	---	---	---	-72,6	190,4	30,3	-79,2	1.391	0,2
Región Caribe	11,8	16,3	-25,8	-10,6	19,7	12,0	17,5	-20,9	716.001	100,0

--- No existen datos

Nota: Los valores del 2015 fueron actualizados debido a la ampliación de la cobertura municipal que hizo el DANE desde abril de 2016. Adicionalmente, se incluye San Andrés.

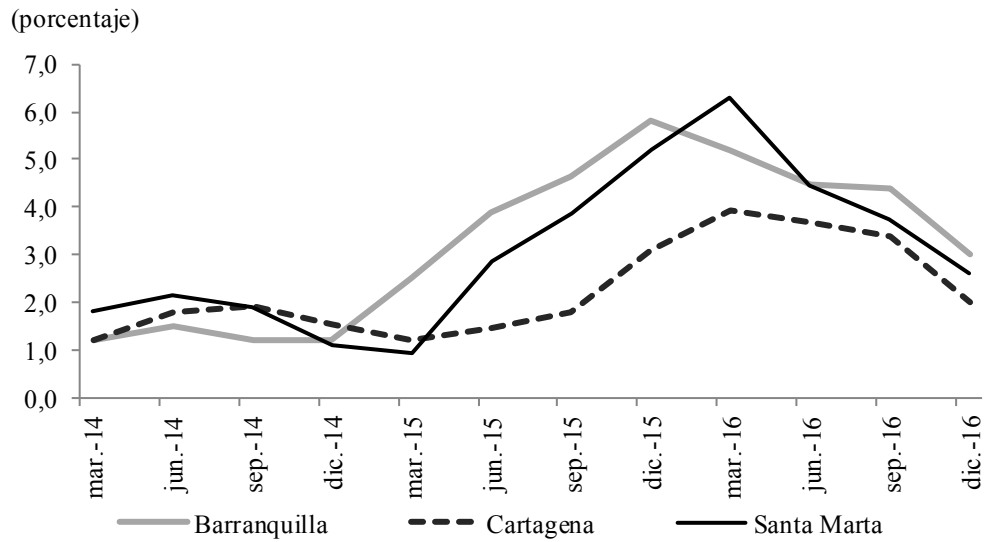
Fuente: DANE; cálculos Banco de la República.

Durante el cuarto trimestre de 2016, el crecimiento de los costos para construcción de vivienda en las principales capitales de la región Caribe continuó con ritmo desacelerado y se ubicó por debajo del promedio nacional (3,4%). Barranquilla (3,0%) fue la ciudad que registró mayor crecimiento anual, seguida de Santa Marta (2,6%) y Cartagena que mostró un aumento de 2,0% (Gráfico 7). El Índice de Costos de la Construcción de Vivienda (ICCV) promedio trimestral se ubicó en 209,1 para Cartagena; 203,7 para Barranquilla y 203,5 en Santa Marta; en contraste con el nacional que fue de 222,9.

Por su parte, la venta de vivienda nueva en la región Caribe (Barranquilla, Cartagena y Santa Marta) entre octubre y diciembre de 2016 llegó a 5.265 unidades, lo que representó un aumento de 26,9% respecto al cuarto trimestre de 2015. El avance en el total regional se concentró en el segmento VIS (97,9%), mientras que el No VIS se redujo en 17,0%. Para cada ciudad, el comportamiento fue similar, con aumentos en la venta de vivienda de interés social y reducciones en la No VIS (Gráfico 8).

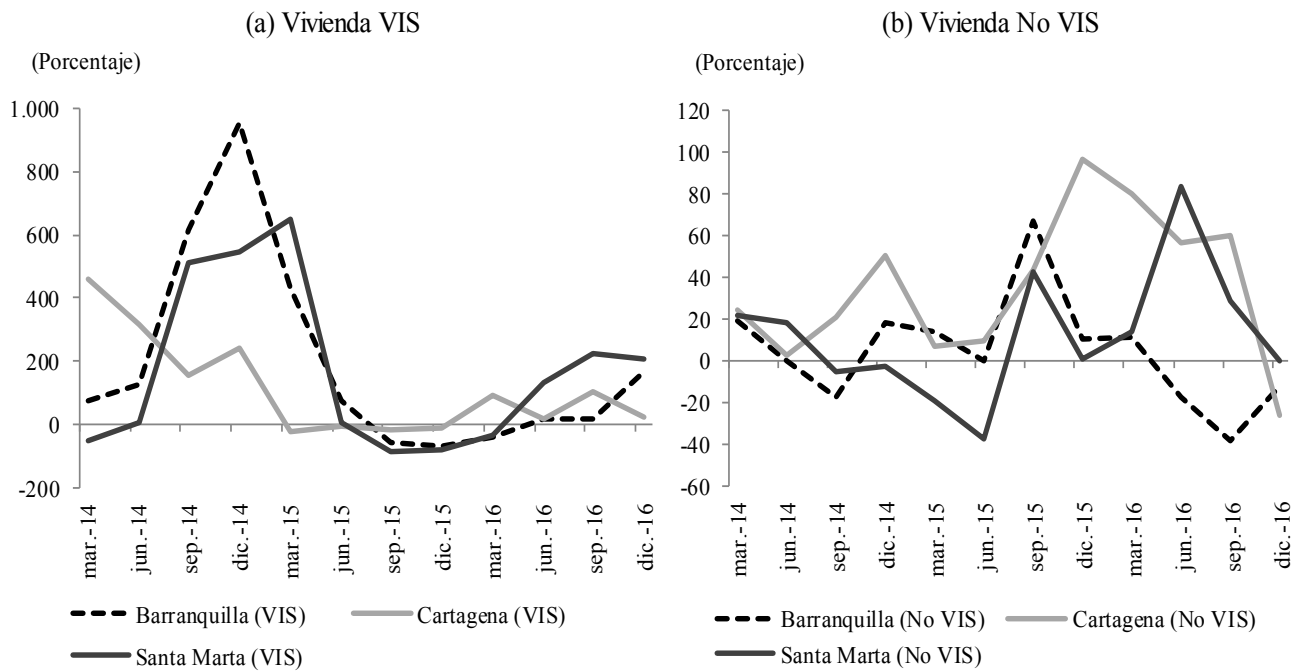


**Gráfico 7**  
**Región Caribe. Índice de Costos de Construcción de Vivienda por ciudad**  
 (variación anual)



Fuente: DANE; cálculos Banco de la República.

**Gráfico 8**  
**Región Caribe. Crecimiento anual de las ventas de vivienda VIS y no VIS por ciudades**



Fuente: Galería Inmobiliaria; cálculos Banco de la República.

# VI. COMERCIO Y TURISMO

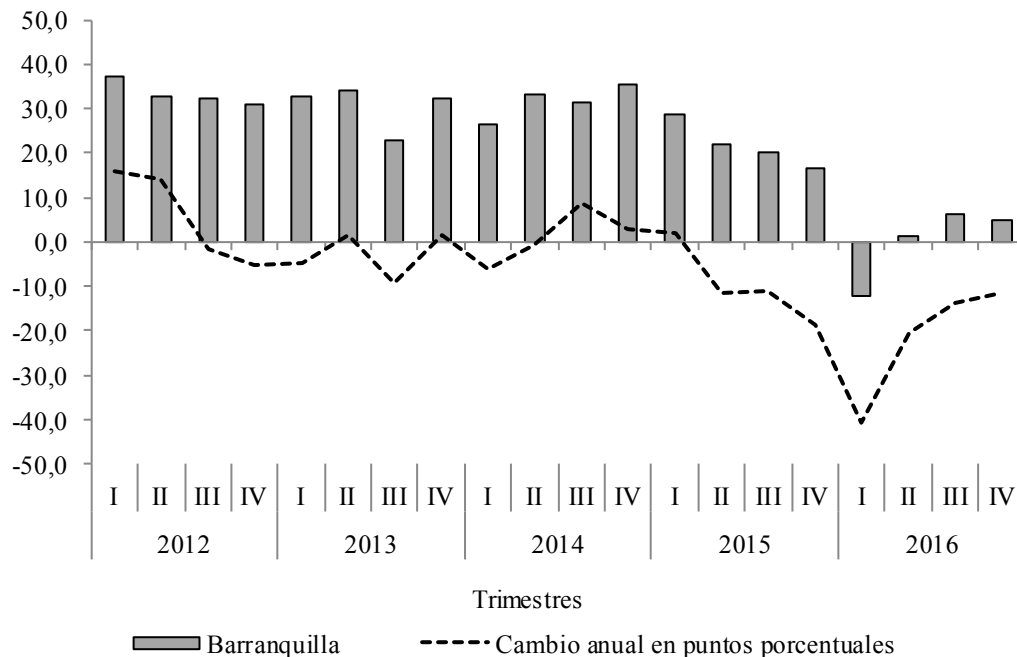
## COMERCIO INTERNO

### ÍNDICE DE CONFIANZA DEL CONSUMIDOR (ICC)<sup>9</sup>

En el cuarto trimestre de 2016, el ICC en Barranquilla mantuvo un balance (entre respuestas favorables y desfavorables) de 5,0% en promedio, un poco inferior al del trimestre anterior aunque cayó en 11,6 puntos porcentuales (pp) comparado con el del mismo trimestre de 2015 (Gráfico 9). Barranquilla y Cali fueron las únicas de las cinco ciudades encuestadas que promediaron resultados positivos. La disposición a comprar vivienda mostró balance positivo en Barranquilla, Cali y Medellín de 14,8%, 6,0% y 3,8% respectivamente, mientras que la disposición a comprar bienes muebles y electrodomésticos solo fue positiva en Barranquilla (10,3%).

**Gráfico 9**  
**Barranquilla. Índice de confianza del consumidor**  
(promedio trimestral)

(porcentaje)



Fuente: Fedesarrollo; cálculos Banco de la República.

El ICC del agregado de las cinco ciudades se mantuvo en terreno negativo desde enero de 2016 y para el cuarto trimestre de 2016 el promedio fue de -6,2%, con una leve mejora frente a los tres trimestres anteriores. El componente referente al índice de expectativas de los consumidores registró un balance

<sup>9</sup> El índice de confianza del consumidor es producido por Fedesarrollo, desde noviembre de 2001, a partir las encuestas realizadas mensualmente a personas en cinco principales ciudades del país (Bogotá, Medellín, Cali, Barranquilla y Bucaramanga). Dicho índice se construye como el promedio de los balances de cinco preguntas o componentes, tres de ellos referentes a expectativas de los hogares para un período de un año y los dos restantes a la percepción sobre la situación económica actual.

de -8,3% en promedio, en el cuarto trimestre, y cayó en 18 pp frente al de igual trimestre de 2015 cuando fue de 9,7%. En cuanto al índice de condiciones económicas de los hogares el balance fue de -2,9% en promedio, superior en 0,5 pp con relación a igual periodo del año anterior. Finalmente las expectativas de comprar bienes muebles durables y vivienda se mantienen en balance negativo de 0,8% y 0,1%, aunque presentaron mejora de 14,2 pp y 10,2 pp respectivamente con relación al trimestre anterior.

### ENCUESTA MENSUAL DE COMERCIO AL POR MENOR Y COMERCIO DE VEHÍCULOS (EMCM) <sup>10</sup>

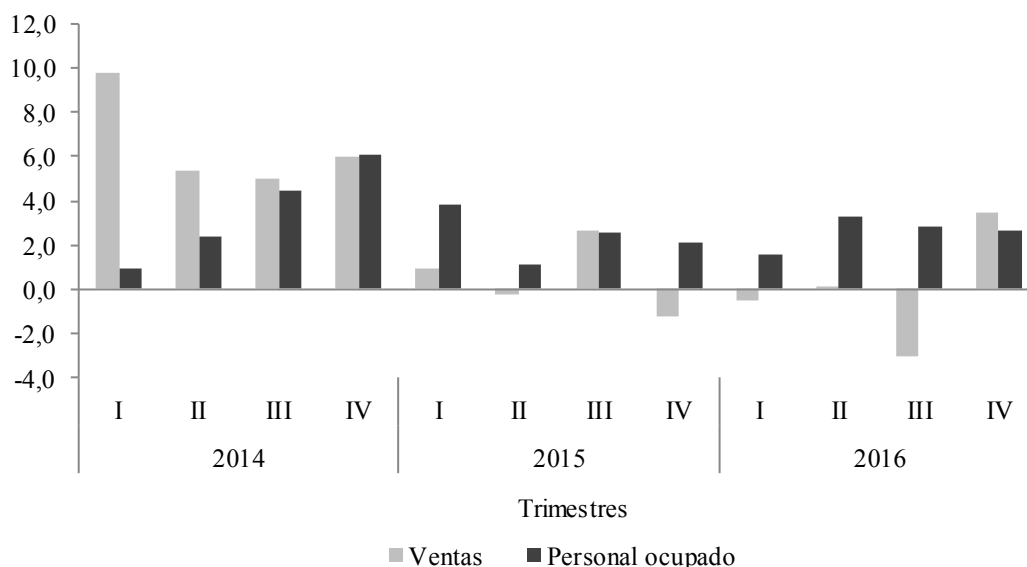
Las ventas totales reales del comercio minorista en Barranquilla, durante el cuarto trimestre de 2016, aumentaron en 3,4%, superando en 4,7 pp a la registrada en igual trimestre de 2015. Excluyendo las ventas de combustible, el crecimiento fue de 3,7%, con un avance de 1,3 pp comparado al de similar periodo del año anterior. Para los comerciantes las ventas fueron menores a las esperadas entre otras causas por el alto precio de la tasa de cambio, el aumento de la competencia y la inseguridad. En cuanto al personal ocupado, su resultado fue favorable al registrarse incrementó anual de 2,6%, cifra que superó en 50 puntos básicos (pb) a la de igual trimestre de 2015 (Gráfico 10), aunque fue menor al de los dos trimestres anteriores.

#### Gráfico 10

#### Barranquilla. Variación anual de las ventas minoristas del comercio y del personal

(promedio )

(porcentaje)



Nota: Este indicador fue actualizado ampliando la muestra y rediseñando la serie desde 2013.

Fuente: DANE; cálculos Banco de la República.

<sup>10</sup> La Encuesta Mensual del Comercio Minorista es elaborada por el DANE y corresponde a las empresas cuyos ingresos anuales fueron iguales o superiores a \$2.818 millones de 2011 (dato que se actualiza cada año de acuerdo con el comportamiento del Índice de precios al Consumidor – IPC), y/o con 20 o más personas ocupadas promedio, cuya actividad principal es el comercio al por menor de mercancías, comercio de vehículos automotores o productos nuevos.

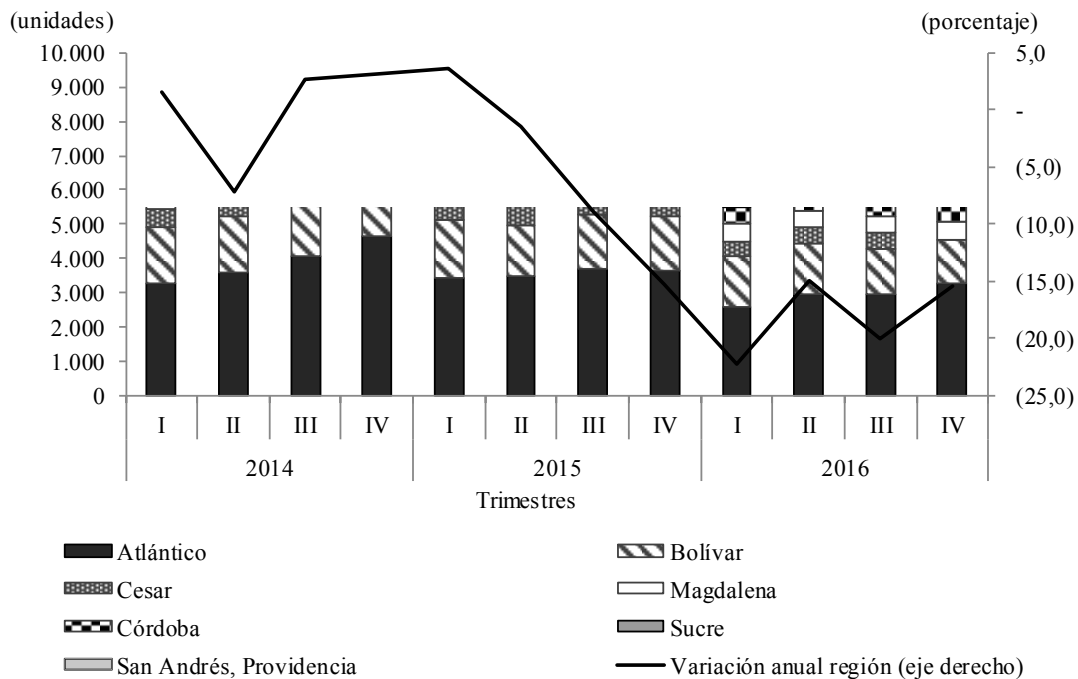
En el país las ventas reales aumentaron 3,5%, en el cuarto trimestre de 2016, cifra superior en 4,0 pp a la presentada en igual periodo de 2015 y recuperándose de la caída del trimestre anterior. Al mirar el comportamiento de las ventas reales del comercio minorista de las cinco ciudades encuestadas, se observó que solo en Bucaramanga cayeron (1,8%). En cuanto al personal ocupado, el mayor crecimiento lo presentó Cali (4,3%) y el menor Bucaramanga siendo la única ciudad con variación negativa de 2,0%.

## COMERCIO DE VEHÍCULOS

En el cuarto trimestre de 2016, en la región Caribe se matricularon 6.684 vehículos nuevos en el Registro Único Nacional de Transporte (RUNT), cifra inferior en 15,4% (1.217 unidades), frente a igual trimestre de 2015 (Gráfico 11). Por tipo de vehículo, el automóvil representa 51,5% del total matriculados, le siguen los utilitarios (25,8%), los taxis (7,8%), los pick ups (6,3%), los buses (3,1%) y el restante 5,5% corresponde a camionetas, camiones, vans, microbuses, busetas, y camperos. La caída en el registro es atribuida a las menores ventas por el alto precio de los vehículos originada en la devaluación del peso, según los concesionarios. Se destacó Córdoba como el único departamento de la región que presentó aumento.

**Gráfico 11**  
**Región Caribe. Vehículos nuevos matriculados**

(crecimiento anual y cantidades)



Fuente: Informe sector automotor, Comité Automotor Colombiano, ANDI-Fenalco; cálculos Banco de la República.

En el total nacional, los vehículos matriculados en el RUNT ascendieron a 74.983 unidades, en el cuarto trimestre de 2016, y creció en 2,8% frente a igual periodo de 2015. Vale la pena anotar que en noviembre se realizó el Salón Internacional del Automóvil de Bogotá –SIAB, lo que dio un impulso a las matrículas de vehículos nuevos en los dos últimos meses del año.

## TURISMO

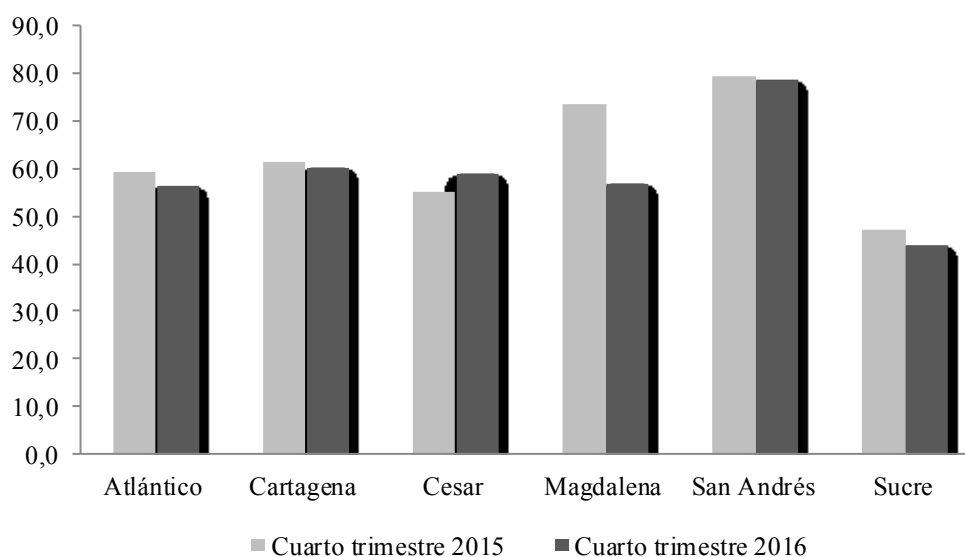
### OCUPACIÓN HOTELERA

En el cuarto trimestre de 2016, la ocupación hotelera en la región Caribe<sup>11</sup> fue de 59,2%, tasa inferior en 3,4 pp a la registrada en igual periodo de 2015, aunque superior a la nacional en 1,9 pp. Cesar fue el único departamento con variación positiva. San Andrés mantuvo la mayor tasa de ocupación del país (78,8% promedio), aunque cayó 0,6 pp siendo noviembre su mejor mes. Cartagena, una ciudad preferida para convenciones, eventos y vacaciones de fin año, disminuyó su ocupación en 1,0 pp, cabe anotar que el reinado nacional de belleza que tradicionalmente se hacía en noviembre se trasladó para marzo de 2017. Magdalena fue el destino más afectado, puesto que la ocupación cayó 16,6 pp en comparación con el mismo periodo del año anterior (Gráfico 12).

**Gráfico 12**

**Región Caribe. Porcentaje de ocupación hotelera promedio trimestral**

(porcentaje)



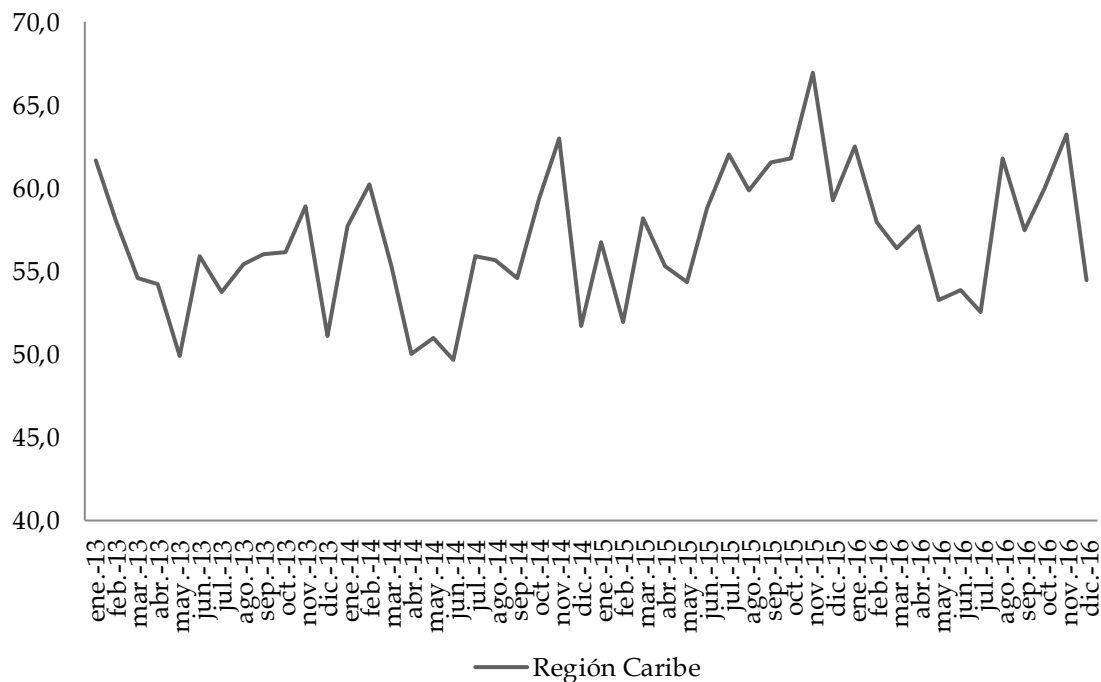
Fuente: Cotelco; cálculos Banco de la República.

En Colombia la ocupación hotelera fue de 57,3%, en el cuarto trimestre de 2016, inferior en 0,4 pp comparada con la del mismo trimestre de 2015. Noviembre se destaca como el mes de mayor porcentaje de ocupación del año, como se aprecia en el Gráfico 13. La Asociación Hotelera y Turística de Colombia (Cotelco) aduce que la desaceleración económica del país y la reforma tributaria llevaron a que los colombianos destinaran una menor proporción del gasto para sus vacaciones de fin de año<sup>12</sup>.

<sup>11</sup> Incluye Atlántico, Cartagena, Cesar, Magdalena, San Andrés Islas y Sucre

<sup>12</sup> Cotelco, “Comunicado de prensa”, enero 2014 de 2017, consultado el 13 de febrero de 2017 en <http://www.cotelco.org/noticia.html?id=28>

**Gráfico 13**  
**Región Caribe. Porcentaje de ocupación hotelera mensual**  
 (porcentaje)



Fuente: Cotelco; cálculos Banco de la República.

### VISITANTES DE CRUCEROS

En el cuarto trimestre de 2016, el número total de pasajeros en tránsito y embarcados por la Terminal de Cruceros de Cartagena totalizó 140.738, cifra superior en 23,0% frente a igual periodo de 2015. El 87,9% son pasajeros en tránsito que crecieron 23,3% y el 12,1% restante fueron pasajeros embarcados que aumentaron 20,6% en el periodo de análisis (Cuadro 8). Diciembre fue el mes de mayor actividad para los de tránsito y la mayoría provino de Estados Unidos, Canadá, Alemania, Italia y España<sup>13</sup>; en tanto que octubre fue el de mayor número de embarcados.

<sup>13</sup> El Tiempo, “Los cruceros mueven la economía de Cartagena”, consultado el 15 de febrero de 2017 en <http://www.eltiempo.com/estilo-de-vida/viajar/cruceros-mueven-economia-de-cartagena-y-otras-ciudades/16768832>

## Cuadro 8

### Cartagena. Número de pasajeros de cruceros en tránsito y embarcados

	Pasajeros en tránsito			Variación porcentual	
	2014	2015	2016	2014 - 2015	2015 - 2016
Octubre	28.383	24.191	30.566	-14,8	26,4
Noviembre	36.999	26.300	35.013	-28,9	33,1
Diciembre	34.532	49.855	58.177	44,4	16,7
Cuarto trimestre	99.914	100.346	123.756	0,4	23,3
	Pasajeros embarcados			Variación porcentual	
Octubre	3.777	5.377	6.796	42,4	26,4
Noviembre	5.227	5.080	5.265	-2,8	3,6
Diciembre	6.014	3.630	4.921	-39,6	35,6
Cuarto trimestre	15.018	14.087	16.982	-6,2	20,6
	Total			Variación porcentual	
Octubre	32.160	29.568	37.362	-8,1	26,4
Noviembre	42.226	31.380	40.278	-25,7	28,4
Diciembre	40.546	53.485	63.098	31,9	18,0
Cuarto trimestre	114.932	114.433	140.738	-0,4	23,0

Fuente: Sociedad Portuaria Regional de Cartagena; Terminal de Cruceros Cartagena de Indias

## VII. TRANSPORTE

### TRANSPORTE

#### TRANSPORTE AÉREO

Durante el último trimestre de 2016 las terminales aéreas de la región Caribe en conjunto registraron un crecimiento de 4,4% con respecto igual periodo del año anterior. Pese a haber registrado avances, se observó una pérdida en la dinámica de crecimiento, comportamiento que inició desde el cuarto trimestre de 2015 (Gráfico 14). En total se movilizaron a través de los aeropuertos de la Región 3.118.684 de pasajeros, siendo el aeropuerto de Cartagena el de mayor contribución, concentrado el 34,2% de los pasajeros transportados, al alcanzar la cifra de 1.134.171 personas. Este buen resultado fue explicado por el afianzamiento de Cartagena, no solo como ciudad turística sino también como un destino empresarial de especial relevancia, tal como lo afirma Zully Salazar, presidenta de la Corporación Turismo Cartagena de Indias, en referencia al crecimiento observado: “este comportamiento se debe a que la ciudad amurallada se ha convertido en un importante centro de negocios, eventos y de vacaciones”<sup>14</sup>.

Del total de pasajeros movilizados el 95,5% corresponde a nacionales, este porcentaje es inferior en 0,2 pp a lo observado en igual periodo de 2015. Por su parte, el crecimiento en la participación de los

<sup>14</sup> Tomado el día 14 de febrero de 2017 de <http://www.portafolio.co/negocios/los-aeropuertos-que-mas-aumentaron-el-transporte-de-pasajeros-503350>.

pasajeros internacionales, fue impulsado en buena medida por el avance en el aeropuerto de San Andrés, cuyo incremento fue del 35,4%. El comportamiento positivo de esta terminal aérea en el tráfico de pasajeros internacionales contrastó con la disminución en el volumen de nacionales, siendo la única terminal en la región que registró caída en el tráfico (Cuadro 9).

### Cuadro 9

#### Región Caribe. Transporte aéreo de pasajeros

(variación porcentual anual y participación porcentual)

Porcentaje

Pasajeros nacionales					
Aeropuerto	Variación porcentual			Participación porcentual	
	Salidos	Llegados	Total	2015	2016
Barranquilla	2,9	3,3	3,1	23,2	22,9
Cartagena	5,8	5,9	5,9	32,1	32,6
Monteria	3,9	3,3	3,6	8,4	8,4
Monteria	12,2	7,8	9,9	1,3	1,4
San Andrés	-3,0	-2,8	-2,9	18,5	17,2
Santa Marta	9,7	10,4	10,1	13,1	13,8
Valledupar	14,5	8,9	11,6	3,4	3,6
Otros*	4,0	3,7	3,9	2,2	2,2
Región Caribe	4,2	4,2	4,2	100,0	100,0

Pasajeros internacionales					
Aeropuerto	Variación porcentual			Participación porcentual	
	Salidos	Llegados	Total	2015	2016
Barranquilla	4,4	2,2	3,3	31,9	29,9
Cartagena	12,3	6,9	9,5	59,4	59,7
San Andrés	27,3	43,5	35,4	8,7	10,4
Región Caribe	11,2	8,5	9,8	100,0	100,0

\*Otros: Corresponde a las terminales aéreas de Corozal, Loma de Chiriguana, Maicao, Providencia, Tolú y Uribia

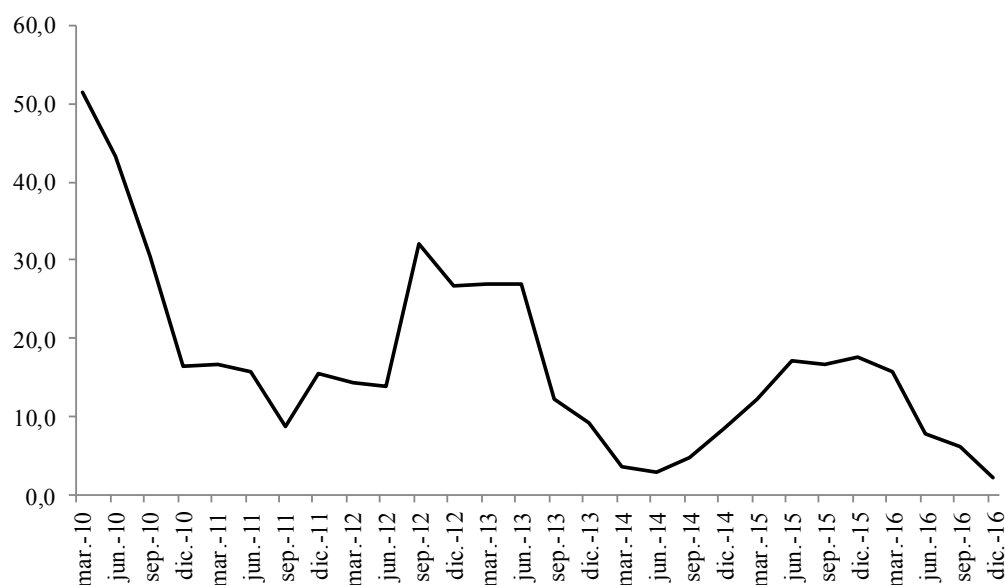
Fuente: Aeronáutica Civil de Colombia; cálculos Banco de la República.

El Gráfico 14 muestra el crecimiento desacelerado que viene registrando el movimiento aéreo de pasajeros nacionales, el cual en el mes de diciembre de 2016 evidenció la menor tasa de variación anual desde que se tienen registros.



**Gráfico 14**  
**Región Caribe. Variación anual de los pasajeros nacionales**  
**llegados por los aeropuertos**

(porcentaje)



Fuente: Aeronautica Civil de Colombia; cálculos Banco de la Republica.

Entre tanto, el transporte de carga aérea de la región alcanzó las 17.969,3 toneladas, con un incremento de 0,4%, cambiando así los resultados negativos observados los dos trimestres anteriores. Cabe señalar que esta variación se situó por debajo de la cifra registrada durante el mismo periodo del año anterior cuando aumentó en 17,5%. Nuevamente la terminal aérea de San Andrés Islas, impulsó el desempeño positivo en la Región, teniendo en cuenta que terminales como las de Cartagena, Montería, Valledupar y Santa Marta presentaron reducciones en el volumen de carga movilizada a la vez que fueron estas dos últimas las que tuvieron las mayores contracciones con 1,9 y 20,6%, respectivamente (Cuadro 10).

**Cuadro 10**

**Región Caribe. Movimiento de carga nacional vía aérea**

(crecimiento anual y toneladas)

Ciudad capital	2015				Año 2015	2016				Año 2016	Porcentaje Toneladas
	I	II	III	IV		I	II	III	IV		
Barranquilla	11,4	12,8	14,8	13,5	13,2	17,6	2,1	1,7	0,3	4,7	7.782,3
Cartagena	6,4	14,2	14,1	22,4	14,2	-14,9	-3,0	-18,7	-1,6	-9,6	2.805,8
Montería	-0,8	4,9	24,7	0,2	6,6	15,3	8,4	-3,4	-6,5	2,2	650,7
Providencia	-27,5	12,7	-65,9	-50,3	-33,7	-43,3	-25,6	105,9	132,5	11,2	136,0
Riohacha	14,2	3,5	36,3	38,2	22,6	27,7	56,7	7,2	1,7	21,7	239,7
San Andrés	4,1	25,9	13,8	19,6	16,0	8,1	-14,2	-9,1	9,0	-2,1	4.972,4
Santa Marta	25,2	28,2	5,8	33,0	23,2	3,6	-4,1	25,4	-20,6	-1,1	950,3
Valledupar	2,7	31,2	58,6	45,5	35,3	13,2	-1,6	-21,6	-19,9	-10,3	432,0
Región Caribe	8,0	17,4	14,5	17,5	14,5	7,7	-3,4	-4,0	0,4	-0,1	17.969,3

Fuente: Aeronautica Civil de Colombia; cálculos Banco de la Republica.

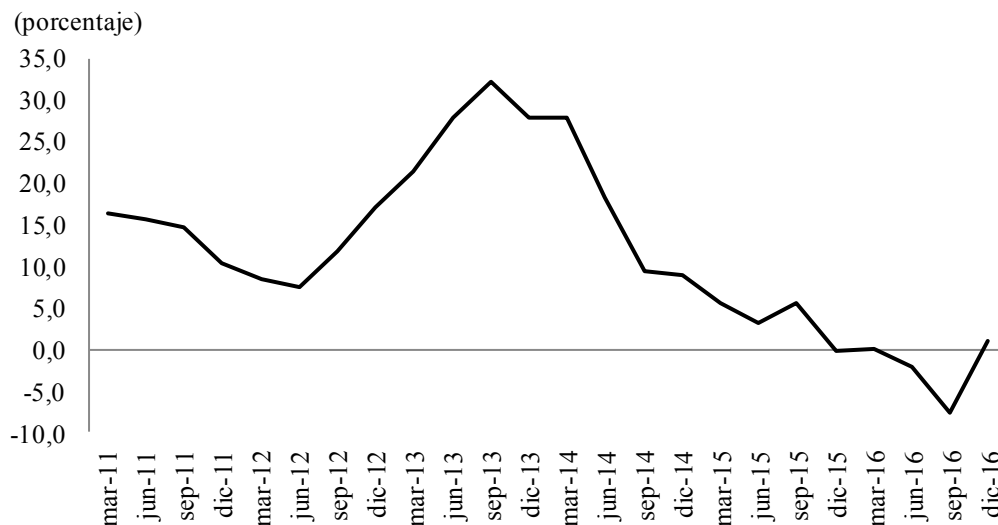
# VIII. SISTEMA FINANCIERO

## CAPTACIONES

A diciembre de 2016, el monto de las captaciones regionales sumó \$20,7 billones (bn), dato que representó un aumento de 1,0% con respecto a la cifra registrada al corte de diciembre del año anterior, lo que significó una recuperación luego que en los dos trimestres precedentes se presentaran resultados negativos. Similar comportamiento se observó en el agregado nacional, el cual evidenció un incremento de 1,5%.

Al cierre de 2016 marcó un cambio en la tendencia decreciente en la variación anual de las captaciones financieras regionales, iniciadas en septiembre de 2013 (Gráfico 15). Esta recuperación fue impulsada por los avances evidenciados en los depósitos de certificados a término fijo (CDT's) y en las cuentas de ahorro, los cuales crecieron 21,8% y 3,1%, que significaron aumentos de \$0,8 bn y \$0,3 bn, respectivamente. En contraste a lo ocurrido en los depósitos en cuentas corrientes, que se contrajeron 13,8% lo que implicó depósitos menores de \$0,8 billones.

**Gráfico 15**  
**Región Caribe. Captaciones sistema financiero**  
(crecimiento anual)



Fuente: Superintendencia Financiera de Colombia; cálculos del Banco de la República.

A nivel departamental sobresale San Andrés Islas, que presentó el mayor aumento para este periodo, con un 18,9%, y a pesar de tener la más baja participación a nivel regional resultado del avance se convirtió en el departamento con la mayor contribución al crecimiento de las captaciones de la Región. Entre tanto, Atlántico se mantuvo con la más alta contribución (35,6%), seguido de Bolívar, Córdoba y Magdalena, que en conjunto contribuyen con el 76,7% del total de las captaciones del sistema financiero regional, (Cuadro 11).

## Cuadro 11

### Región Caribe. Total captaciones del sistema financiero por departamento

(crecimiento anual, participación y nivel)

Departamento	2015				2016				Participación en total regional IV-2016	Porcentaje Billones de pesos IV-2016
	I	II	III	IV	I	II	III	IV		
Atlántico	10,9	5,3	3,4	6,3	3,5	2,7	-1,9	1,5	35,6	7,4
Bolívar	6,6	2,9	9,8	4,4	1,1	0,5	-7,8	-2,4	21,1	4,4
Cesar	-7,5	-6,1	-5,2	-17,2	-14,2	-15,8	-20,0	1,0	8,8	1,8
Córdoba	3,7	0,4	7,2	-3,4	0,2	-2,0	-11,7	-0,5	10,4	2,1
La Guajira	9,2	6,3	11,0	-16,5	-12,3	-15,0	-21,6	-2,8	6,0	1,2
Magdalena	6,0	12,1	13,9	3,5	8,8	0,2	-3,0	3,7	9,7	2,0
San Andrés	17,6	14,5	15,6	10,2	13,4	9,1	11,6	18,9	3,3	0,7
Sucre	-7,1	-5,3	-1,7	-6,5	-2,4	-6,3	-9,8	5,7	5,2	1,1
Región Caribe	5,6	3,2	5,6	-0,2	0,1	-2,0	-7,6	1,0	100,0	20,7

Fuente: Superintendencia Financiera de Colombia.; cálculos del Banco de la República.

Por tipo de producto, el 99,2% del total de las captaciones se concentran en los depósitos de ahorro (\$11,2 bn), depósitos en cuenta corriente (\$5,0 bn) y los certificados a término fijo (\$4,3 bn), con lo cual contribuyeron en su orden, con el 54,2%, 24,3% y 20,7% al total. Con un menor aporte se ubican, las cuentas de ahorro especial y los títulos de inversión en circulación, en conjunto participan con el 0,8%, correspondiente a 0,2 bn.

## COLOCACIONES

Para el final del año 2016, el saldo de la cartera neta del sistema financiero en la región Caribe se ubicó en \$42,7 bn, lo que representó un aumento 11,9%, inferior a la tasa alcanzada un año atrás cuando registró 18,7%. Cabe destacar, que a lo largo del año 2016, las colocaciones financieras en la Región presentaron una tasa de crecimiento superior al agregado nacional, la cual para el cierre de año se ubicó en 7,5%. Los resultados permiten apreciar el cambio en la tendencia de crecimiento desacelerado que se venía observando desde el final de año anterior (Gráfico 16).

### Gráfico 16

#### Región Caribe. Colocaciones sistema financiero

(crecimiento anual)



Fuente: Superintendencia Financiera de Colombia.; cálculos del Banco de la República.

En su orden, los departamentos de Atlántico y Bolívar, se mantiene como los de mayor contribución, a la vez que Magdalena y Cesar lo que evidenciaron los mayores crecimientos (Cuadro 12).

**Cuadro 12**  
**Región Caribe. Cartera neta por departamento**  
(crecimiento anual, participación y nivel)

Departamento	2015				2016				Participación en total regional	Porcentaje Billones de pesos
	I	II	III	IV	I	II	III	IV		
Atlántico	13,1	10,2	13,3	18,6	17,4	15,5	6,7	13,2	53,0	22,6
Bolívar	18,0	18,4	21,5	21,1	16,6	15,5	0,1	4,6	17,5	7,5
Cesar	26,5	20,4	20,6	21,5	17,9	18,2	17,6	16,4	7,2	3,1
Córdoba	14,0	14,2	18,2	17,5	15,2	17,0	11,7	11,3	8,2	3,5
La Guajira	15,8	13,3	14,7	14,5	12,9	13,6	12,9	14,0	2,2	0,9
Magdalena	25,4	24,6	24,2	15,2	16,4	18,8	13,0	16,6	7,7	3,3
San Andrés	10,8	10,8	11,9	10,8	5,0	7,0	11,2	9,9	0,8	0,3
Sucre	17,6	14,9	16,4	17,0	13,1	15,4	12,9	13,3	3,4	1,4
Región Caribe	15,9	13,9	16,5	18,7	16,7	15,9	7,4	11,9	100,0	42,7

Fuente: Superintendencia Financiera de Colombia.; cálculos del Banco de la República.

Por tipo de cartera, los créditos y *leasing* comercial, con un total de \$25,1 billones, se mantiene como el principal destino de las colocaciones, a la vez que Atlántico concentró el mayor porcentaje de estos con el 55,5%. Le siguen en su orden los créditos y *leasing* de consumo (\$13,3 bn) y los créditos de vivienda (\$5,1 bn) con participaciones del 29,5% y 11,4%, respectivamente, siendo este último el que registró el mayor crecimiento (16,4%). Con una menor participación se encuentran los microcréditos (3,5%) y los créditos a empleados o libranzas (0,1%), es de destacar el incremento significativo que experimentaron las libranzas en Sucre y La Guajira, con aumentos en su orden del 54,3% y 41,1% (Cuadro 13).

**Cuadro 13**  
**Región Caribe. Monto por tipo de cartera y departamento**  
(crecimiento anual)

Departamento	Cartera neta	Créditos comerciales	Créditos de consumo	Créditos de vivienda	Microcréditos	Créditos a empleados
Atlántico	13,2	14,7	14,7	12,0	2,6	-7,3
Bolívar	4,6	-3,0	13,1	17,8	4,2	5,9
Cesar	16,4	12,9	22,8	18,5	8,5	18,6
Córdoba	11,3	11,5	11,5	21,4	1,8	21,5
La Guajira	14,0	9,3	17,3	18,4	8,3	41,1
Magdalena	16,6	24,1	7,3	24,0	-0,1	0,1
San Andrés	9,9	-2,0	27,5	10,7	18,9	-8,2
Sucre	13,3	9,8	18,7	20,4	0,4	54,3
Región Caribe	11,9	11,5	14,5	16,4	3,2	3,4

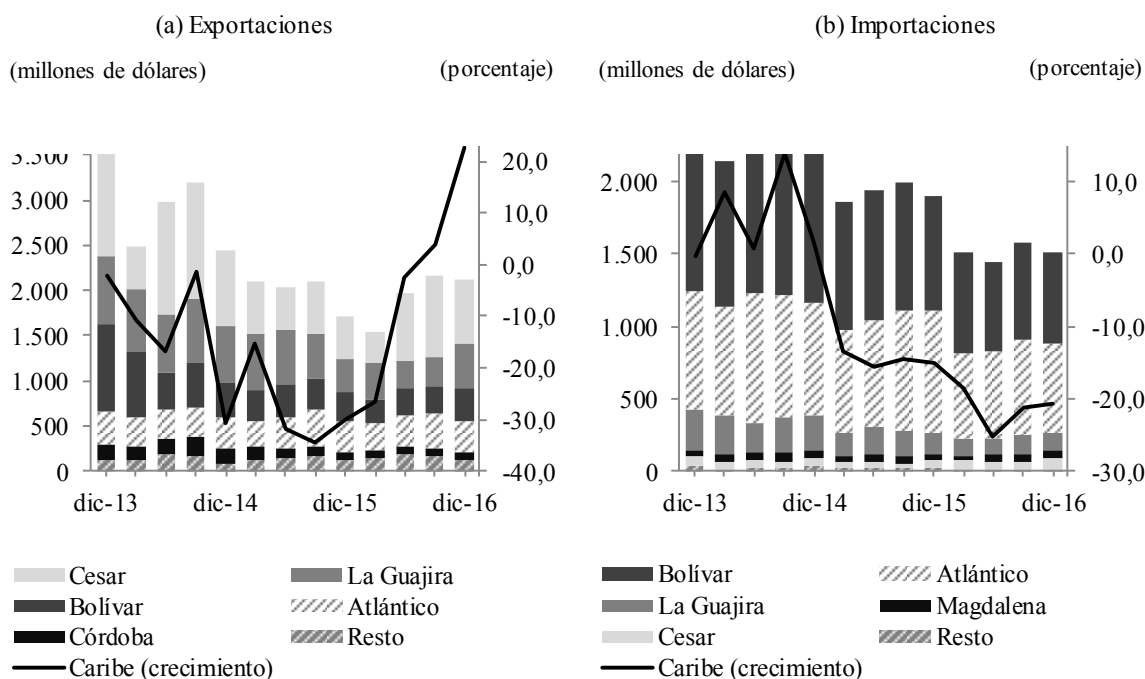
Fuente: Superintendencia Financiera de Colombia.; cálculos del Banco de la República.

## IX. COMERCIO EXTERIOR

El comercio exterior de la región Caribe aún no muestra indicios claros de recuperación. Si bien las exportaciones crecieron por segundo trimestre consecutivo luego de once periodos en continua caída, las importaciones completaron dos años con resultados negativos. Las ventas al extranjero fueron de US\$ 2.111 millones FOB, con un incremento anual de 22,8%. Las compras externas registraron un valor de US\$ 1.509 millones CIF, que indica una reducción anual de 20,7%. Las exportaciones aún distan de los mejores niveles alcanzados en 2013. Por su parte, el monto de las importaciones es el más bajo desde hace diez años si se compara con igual periodo de cada año (Gráfico 17).

**Gráfico 17**  
**Región Caribe. Comercio exterior**

(nivel y crecimiento anual)



Nota: Resto incluye los departamentos de Magdalena, Sucre y San Andrés (exportaciones); y Córdoba, Sucre y San Andrés (Importaciones).

Fuente: DANE - DIAN, cálculos del Banco de la República.

### EXPORTACIONES

El carbón impulsó a que las exportaciones regionales crecieran por segundo trimestre consecutivo. Las ventas de dicho mineral aumentaron en un 40,7%, representó el 55,8% del total exportado y el 99,7% tuvo origen en Cesar y La Guajira, departamentos cuya estructura económica se caracteriza por su vocación carbonífera<sup>15</sup>. En particular, Cesar aumentó considerablemente las ventas externas de carbón hacia Corea del Sur y Turquía. Por otra parte, es importante mencionar la recuperación de los

<sup>15</sup> Para más detalles ver Aguilera et al. (2013) "Composición de la economía de la región Caribe de Colombia". Disponible en: [http://www.banrep.gov.co/sites/default/files/publicaciones/archivos/eser\\_53\\_caribe\\_2013.pdf](http://www.banrep.gov.co/sites/default/files/publicaciones/archivos/eser_53_caribe_2013.pdf)

rubros níquel y banano, luego de la caída simultánea que evidenciaron en el trimestre anterior (Cuadro 14).

#### Cuadro 14

##### Región Caribe. Exportaciones de los principales productos nacionales

(crecimiento anual, participación y nivel)

Producto <sup>1</sup>	2015				Año	2016				Año	Participación en total regional IV-2016	Millones de dólares FOB IV-2016
	I	II	III	IV	2015	I	II	III	IV	2016		
	Carbón	14,7	-43,9	-45,5	-41,4	-34,2	-35,3	3,9	18,6	40,7		
Níquel	11,6	-40,0	-45,7	-49,0	-32,9	-54,2	0,0	-27,3	13,1	-23,7	4,1	87,1
Banano	12,5	-7,2	-1,2	25,0	5,9	1,9	21,0	-8,5	1,2	3,6	2,9	61,4

<sup>1</sup>Clasificación Nandina 10 dígitos.

Fuente: DANE - DIAN; cálculos del Banco de la República.

Los productos no tradicionales también impulsaron el crecimiento de las exportaciones. En general, participaron con el 37,2% y registraron un aumento de 5,5%. Dentro de estos, sobresalen las mayores ventas de pescados y crustáceos desde Bolívar y de productos diversos de las industrias químicas desde Atlántico (Cuadro 15).

#### Cuadro 15

##### Región Caribe. Resto de productos de exportación

(crecimiento anual, participación y nivel)

Producto <sup>1</sup>	2015				Año	2016				Año	Participación en total regional IV-2016	Millones de dólares FOB IV-2016
	I	II	III	IV	2015	I	II	III	IV	2016		
	Materias plásticas y sus manufacturas	-7,5	4,2	-32,7	-15,6	-14,5	-17,8	-16,2	6,1	1,1		
Productos diversos industrias químicas	-13,8	3,1	55,2	24,2	18,9	-15,1	-17,3	-10,9	13,9	-6,1	6,9	146,6
Grasas y aceites animales o vegetales	-11,7	-25,3	19,2	179,9	11,4	26,8	14,7	-29,1	-20,6	-6,8	3,2	67,3
Aluminio y sus manufacturas	19,1	19,4	0,7	47,8	20,9	-1,1	33,0	28,4	23,6	21,1	2,6	54,1
Pescados y crustáceos	12,0	-35,4	-44,6	-29,1	-28,9	-40,6	-73,2	-63,8	*	0,9	2,3	48,0
Cobre y sus manufacturas	-38,8	-14,8	17,0	2,4	-12,0	10,6	26,3	-14,3	52,0	15,4	1,2	24,3
Vidrio y sus manufacturas	65,7	68,6	54,1	72,3	64,6	5,2	22,1	-7,9	3,2	4,8	0,8	16,1
Piel y cueros	-8,3	-16,8	-32,2	-20,9	-20,0	-22,2	-19,6	-24,7	-16,3	-20,9	0,7	14,0
Papel y cartón	2,2	-6,3	2,1	-2,9	-1,3	6,2	1,5	-4,7	18,6	5,4	0,6	13,5
Otros	-66,5	-20,5	-23,5	-40,0	-44,4	-6,2	-18,5	-15,3	-7,4	-12,4	8,2	173,4

\* Variación muy alta.

<sup>1</sup>Clasificación Nandina 2 dígitos.

Fuente: DANE - DIAN; cálculos del Banco de la República.

Turquía, Estados Unidos, Brasil, Holanda y Corea del Sur aparecen como los principales socios comerciales de la región con una participación conjunta de 45,5% sobre el total exportado, donde el 64% correspondió a carbón. Asimismo, sobresalen las mayores ventas de aluminio y sus manufacturas hacia Estados Unidos y de materias plásticas y sus manufacturas a Brasil (Cuadro 16).

**Cuadro 16****Región Caribe. Exportaciones por país destino**

(crecimiento anual, participación y nivel)

Porcentaje

Países	2015				Año	2016				Año	Participación en total regional IV-2016	Millones de dólares FOB IV-2016
	I	II	III	IV	2015	I	II	III	IV	2016		
Turquía	36,5	6,4	-24,7	-32,1	-7,3	-18,9	-14,7	12,7	126,2	16,4	11,6	244,3
Estados Unidos	-42,7	-10,9	-35,0	-13,0	-27,5	12,9	28,9	20,6	-8,0	13,2	10,3	218,3
Brasil	19,1	-7,5	-13,5	1,9	-2,3	-48,9	-27,7	7,9	-2,3	-16,4	8,6	181,1
Holanda	25,6	-59,8	-40,1	-19,9	-38,1	-13,4	6,0	4,5	-25,8	-5,9	8,0	169,1
Corea del Sur	-27,8	-49,3	-35,0	-15,2	-34,4	16,0	68,1	*	*	*	7,0	147,2
Chile	-20,0	-30,8	-40,6	-28,2	-30,6	-31,5	-0,8	-24,0	25,2	-10,5	4,1	86,2
Portugal	-3,9	161,8	-1,6	-37,9	14,9	-38,9	-75,5	-27,8	93,7	-30,2	3,9	81,4
España	26,9	-27,4	-27,9	-32,6	-18,9	-52,9	38,6	-59,4	-16,8	-30,6	3,5	74,1
México	-38,5	44,7	-16,1	-0,6	-7,2	-11,3	-15,9	-7,6	61,9	1,7	3,2	68,3
Israel	-19,0	-61,2	-54,0	-36,9	-47,1	-69,1	-27,2	56,0	12,2	-7,3	3,0	63,1
Demás países	-25,1	-34,7	-39,6	-41,6	-35,2	-29,3	2,1	1,7	20,9	-3,2	36,8	777,7

\* Variación muy alta.

Fuente: DANE - DIAN; cálculos del Banco de la República.

**IMPORTACIONES**

Bolívar y Atlántico concentraron el 82,4% de las importaciones regionales. Este hecho está asociado a la importancia de la actividad manufacturera dentro de su estructura económica, debido a que el 52,4% se enfocaron en materias primas y bienes de capital para la industria. Estos rubros en conjunto con los combustibles y lubricantes, y equipos de transporte representaron el 72,5% del total (Cuadro 17).

El descenso de las compras externas obedece principalmente a las menores compras de combustibles y lubricantes y equipo de transporte (Cuadro 17). El primer rubro experimentó caída por octavo trimestre consecutivo.

**Cuadro 17****Región Caribe. Importaciones según uso o destino económico**

(crecimiento anual, participación y nivel)

Porcentaje

Clasificación <sup>1</sup>	2015				Año	2016				Año	Participación en total regional IV-2016	Millones de dólares CIF IV-2016
	I	II	III	IV	2015	I	II	III	IV	2016		
0. Diversos	114,1	-30,0	-0,5	-27,4	-1,1	-27,1	-13,7	18,5	-44,7	-18,2	0,0	0,3
I. Bienes de consumo no duraderos	21,8	-16,9	-17,8	-37,6	-15,6	-35,2	-22,7	-6,6	25,0	-11,8	8,8	132,1
II. Bienes de consumo duraderos	1,8	6,2	-25,1	-53,3	-23,9	-29,0	-33,4	2,8	49,5	-5,1	4,2	63,2
III. Combustibles y lubricantes	-15,8	-16,3	-32,6	-16,5	-20,8	-29,1	-51,0	-39,8	-54,0	-43,1	11,1	167,3
IV. Materias primas para la agricultura	0,8	2,5	11,1	-18,9	-1,2	-22,4	-21,2	-15,3	-12,5	-18,2	8,1	121,8
V. Materias primas para la industria	-14,1	-19,4	-13,1	-24,2	-17,7	-17,2	-13,4	-11,3	-1,9	-11,2	41,1	620,4
VI. Materiales de construcción	-7,9	-20,7	5,2	-7,8	-8,2	-13,8	-9,0	-33,7	-26,8	-21,5	6,3	95,5
VII. Bienes de capital para agricultura	-71,0	-53,1	-74,9	-21,5	-61,6	128,0	156,6	72,7	-42,1	75,4	0,1	1,4
VIII. Bienes de capital para la industria	-9,9	-7,8	-25,1	-17,6	-15,3	-6,8	-32,3	-13,5	-10,4	-16,7	11,3	170,2
IX. Equipo de transporte	-45,0	-28,2	17,2	79,6	4,6	14,4	-30,0	-47,0	-53,9	-38,2	9,1	136,7
Total Caribe	-13,3	-15,7	-14,6	-15,1	-14,7	-18,7	-25,2	-21,3	-20,7	-21,5	100,0	1.508,9

<sup>1</sup>Clasificación según uso o destino económico (CUODE) 2 dígitos.

Fuente: DANE - DIAN; cálculos del Banco de la República.

El 62,4% de las importaciones regionales provienen de Estados Unidos, China, Japón, Alemania y Brasil, donde el 38,1% tiene origen en el país angloamericano (Cuadro 18). Sobresalen las menores importaciones de combustibles y lubricantes desde Estados Unidos, Japón y China y de equipo de transporte desde Holanda.

### Cuadro 18

#### Región Caribe. Importaciones por país de origen

(crecimiento anual, participación y nivel)

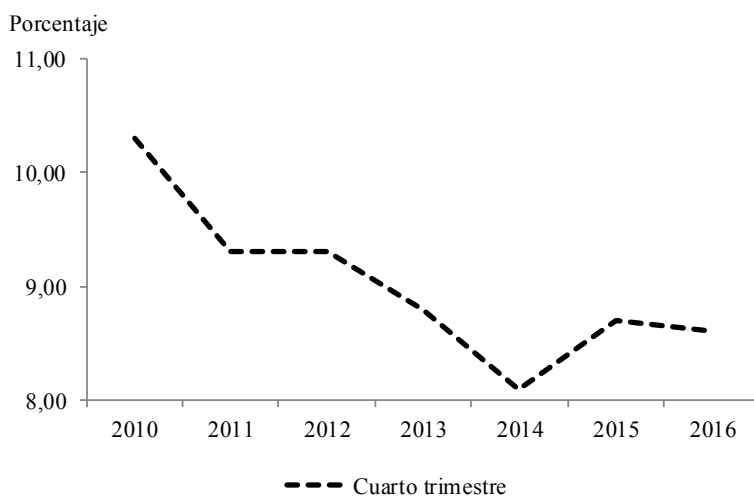
Países	2015				Año 2015	2016				Año 2016	Participación en total regional IV-2016	Millones de dólares CIF IV-2016
	Porcentaje											
	I	II	III	IV								
Estados Unidos	-10,2	-12,1	-17,9	-24,4	-16,3	-18,7	-42,9	-28,9	-26,0	-29,3	38,1	575,2
China	-5,2	-22,7	-13,0	-30,9	-19,0	4,1	0,3	-2,5	-1,1	-0,1	11,6	174,8
Japón	28,1	-24,1	-27,6	-21,5	-12,6	-37,4	-19,8	-3,8	33,2	-11,3	5,2	78,9
Alemania	-34,2	61,7	7,9	4,5	8,8	10,8	-45,7	-8,5	-10,8	-19,4	4,3	64,4
Brasil	-46,5	-38,0	-55,9	-35,7	-44,4	-46,9	-20,1	1,7	-32,6	-26,7	3,2	47,8
México	-32,4	-44,8	-7,3	-9,2	-26,6	-7,1	-36,6	-43,7	-31,4	-30,1	3,1	47,5
España	97,3	-36,5	10,0	6,3	13,5	-43,7	41,7	-11,3	21,3	-6,4	2,8	41,7
Venezuela	-47,5	-57,3	16,8	2,1	-31,5	-28,7	-22,5	-53,1	-54,3	-41,1	1,8	27,0
Canadá	2,8	-20,0	-46,2	-24,4	-25,3	-32,2	-24,7	-13,4	-36,6	-27,0	1,8	26,5
India	105,4	-23,6	-10,9	-43,5	-4,3	-55,3	5,6	-14,3	27,9	-17,5	1,7	25,0
Ecuador	-18,8	127,0	74,7	-14,4	31,8	32,5	-6,0	-15,6	81,7	13,4	1,6	24,7
Demás países	-17,2	-7,0	-3,0	18,2	-2,5	-15,2	0,0	-17,1	-26,3	-15,3	24,9	375,4

Fuente: DANE - DIAN; cálculos del Banco de la República.

## X. MERCADO LABORAL

De acuerdo a la Gran Encuesta Integrada de Hogares (GEIH), realizada por el Departamento Administrativo Nacional de Estadísticas (DANE), en el cuarto trimestre de 2016, la tasa de desempleo de la región Caribe se situó en 8,6%, 0,1 pp por debajo de la cifra registrada en igual trimestre de 2015 y superior en 0,6 pp a la cifra del total nacional (Gráfico 18).

**Gráfico 18**  
**Región Caribe<sup>1</sup>. Tasa de desempleo**



<sup>1</sup> No se incluye el departamento de San Andrés para el cálculo de la tasa de desempleo regional.

Fuente: DANE; cálculos del Banco de la República.



En el cuarto trimestre de 2016, el porcentaje de desempleo en la mayoría de las ciudades de la Región aumentó, excepto en Cartagena la cual fue la única que presentó descenso en este indicador, del orden de 0,2 pp frente a lo reportado en igual trimestre de 2015; caso contrario sucedió con Riohacha, Valledupar, Santa Marta y Sincelejo, que registraron tasas de desempleo de dos dígitos (Cuadro 19).

**Cuadro 19**  
**Región Caribe. Indicadores de mercado laboral**  
(cuarto trimestre)

Ciudad	Año	Población en edad de trabajar	Tasa general de participación	Tasa de ocupación	Tasa de desempleo
Barranquilla	2015	79,7	66,1	60,6	8,4
	2016	79,9	64,9	59,4	8,5
Cartagena	2015	80,0	59,4	54,4	8,4
	2016	80,2	58,4	53,0	8,2
Montería	2015	79,0	64,8	59,7	7,8
	2016	79,2	65,6	59,0	9,9
Riohacha	2015	69,5	65,2	58,4	10,4
	2016	69,7	65,7	57,1	13,1
Santa Marta	2015	76,6	62,5	56,7	9,3
	2016	76,8	56,3	50,5	10,3
Sincelejo	2015	79,2	65,3	60,0	8,1
	2016	79,4	65,6	59,0	10,0
Valledupar	2015	77,0	61,2	54,8	10,5
	2016	77,2	58,2	51,0	11,2
Caribe <sup>1</sup>	2015	78,6	63,7	58,1	8,7
	2016	78,9	63,1	57,7	8,6

<sup>1</sup> Para el cálculo no se incluye el departamento de San Andrés.

Fuente: DANE- Gran Encuesta Integrada de Hogares; cálculos del Banco de la República.

En cuanto a la tasa de ocupación regional, esta se estableció en 57,7%, inferior en 0,4 pp a la registrada en el cuarto trimestre de 2015, siendo Barranquilla la ciudad con el más alto porcentaje 59,4%, aunque tuvo una disminución de 1,2 pp, con respecto a igual periodo del año anterior.

En el análisis de ocupados por rama<sup>16</sup>, durante el cuarto trimestre de 2016, las actividades de comercio, hoteles y restaurantes (32,6%), fueron las que más contribuyeron en el número de empleados contratados, con una participaron superior de 0,5 pp a la registrada en el trimestre inmediatamente anterior, pero inferior en 2,0 pp a la registrada en similar trimestre de 2015. Le siguen los servicios comunales, sociales y personales (23,0%), la industria manufacturera (13,1%), los servicios de transporte, almacenamiento y comunicaciones (11,0%), las actividades inmobiliarias empresariales y de alquiler (9,5%) y la construcción (7,8%). Por su parte, las más altas variaciones las experimentaron, la intermediación financiera (31,8%) y la explotación de minas y canteras (25,5%), que en conjunto contrataron 7.000 personas más que las empleadas entre octubre y diciembre de 2015 (Cuadro 20).

<sup>16</sup> Corresponde solo para las ciudades de Barranquilla, Cartagena y Montería.

## Cuadro 20

### Región Caribe<sup>1</sup>. Ocupados por rama

(crecimiento trimestral)

Porcentaje

Actividad	2015				2016			
	I	II	III	IV	I	II	III	IV
Total ocupados	11,5	9,9	3,0	0,9	1,6	-1,4	1,8	1,5
Agricultura, pesca, ganadería, caza y silvicultura	-20,0	-21,9	25,0	-27,2	-18,1	48,7	-28,1	-6,7
Explotación de minas y canteras	0,0	60,3	-36,4	-36,6	-60,4	-79,4	-25,2	25,5
Industria manufacturera	15,3	-4,9	0,0	-1,8	-19,2	-2,4	3,9	7,2
Suministro de electricidad, gas y agua	-8,3	-14,1	-10,0	19,6	6,4	17,3	52,7	3,9
Construcción	2,8	6,1	-1,8	-6,3	7,6	-8,2	0,8	5,8
Comercio, hoteles y restaurantes	12,3	10,8	3,7	5,7	7,6	4,0	0,2	-4,3
Transporte, almacenamiento y comunicaciones	5,6	5,8	8,9	-5,2	3,5	3,0	-7,7	-6,0
Intermediación financiera	9,5	24,1	0,0	-25,4	-14,7	-14,3	3,8	31,8
Actividades inmobiliarias	9,8	29,4	7,1	6,9	18,0	0,5	14,4	11,8
Servicios comunales, sociales y personales	18,1	14,9	2,1	2,3	0,2	-7,9	3,8	4,2

<sup>1</sup> Corresponde a la información de Barranquilla, Cartagena y Montería.

Fuente: DANE- Gran Encuesta Integrada de Hogares; cálculos del Banco de la República.

De las tres ciudades analizadas, Barranquilla, continuó siendo la ciudad con la mayor generación de empleo (61,2%), seguida de Cartagena (28,2%) y Montería (11,1%).

En el cuarto trimestre de 2016, el total de ocupados en la región Caribe, sin incluir San Andrés fue de 2.074.000 personas, de las cuales el 55,5% se encontraba en la informalidad y el 44,5% restante en el empleo formal. En cuanto a la informalidad, esta disminuyó en 2,7 pp al salir de esta condición 32.000 personas. Los mayores crecimientos de este fenómeno se presentaron en Sincelejo que presentó un aumento de 4,9%, seguido de Riohacha (1,7%) y Valledupar (1,0%), aunque las mayores contribuciones a la informalidad regional la realizaron Barranquilla y Cartagena, que en conjunto representaron el 64,4%.

## XI. PRECIOS

Durante el último trimestre de 2016, en las ciudades de la región Caribe y en el total nacional la variación anual de precios fue inferior a la observada el resto del año. Entre octubre y diciembre de 2016, las cifras de inflación bajaron en promedio 0,8 pp en la región Caribe y en 0,7 pp en el total nacional. De acuerdo con el último informe del Banco de la República, el descenso en la inflación anual es producto de la desaparición paulatina de los efectos de choques como: la depreciación del peso, el fenómeno de El Niño y el paro camionero<sup>17</sup>.

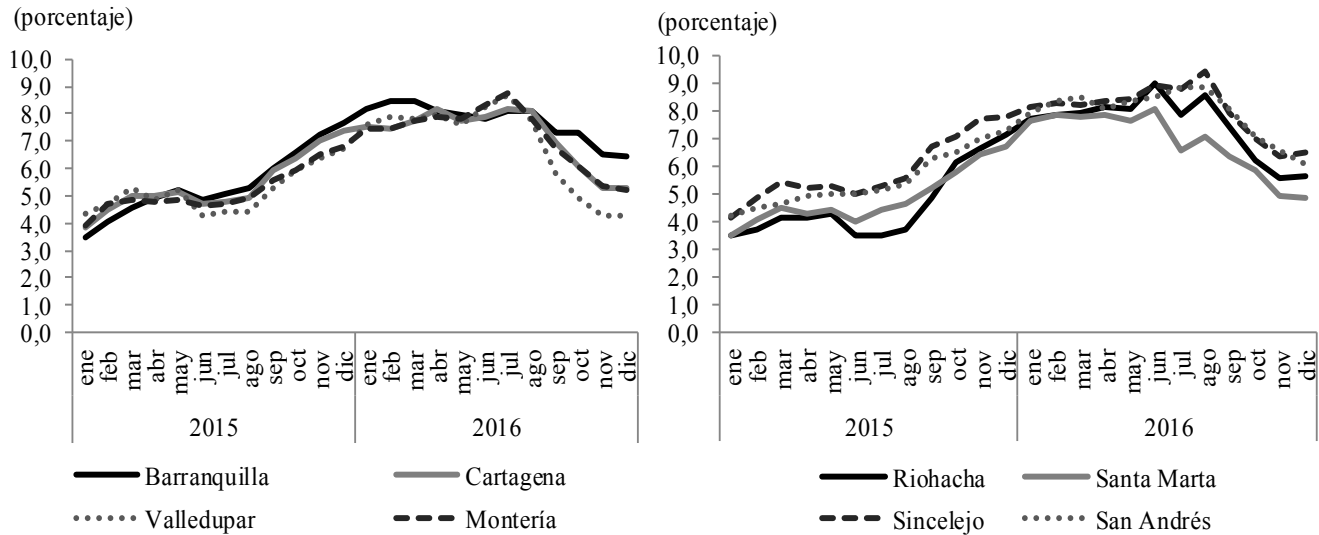
En diciembre, entre las ciudades de la región Caribe, Valledupar registró la menor variación del Índice de Precios al Consumidor (IPC) con 4,3%, seguida de Santa Marta (4,9%), Montería (5,2%),

<sup>17</sup> Banco de la República. (2016). *Informe sobre inflación, diciembre de 2016* [en línea], Bogotá, Banco de la República, consultado el 28 de febrero de 2017, p. 44. [http://www.banrep.gov.co/sites/default/files/publicaciones/archivos/isi\\_dic\\_2016.pdf](http://www.banrep.gov.co/sites/default/files/publicaciones/archivos/isi_dic_2016.pdf)

Cartagena (5,3%) y Riohacha (5,6%), las cuales además se ubicaron por debajo de la cifra nacional (5,8%). Por su parte, San Andrés (6,0%), Barranquilla y Sincelejo (ambas con 6,5%) fueron las de mayor variación y superaron el promedio del país. (Gráfico 19).

**Gráfico 19**

**Región Caribe. Variación anual del IPC por ciudades**



Fuente: DANE; cálculos del Banco de la República.

Según el último informe del Banco de la República, la subcanasta de bienes transables sin alimentos y regulados, y la de alimentos perecederos lideraron la reciente desaceleración de la inflación al consumidor en el país<sup>18</sup>. Lo anterior también se observó en la región Caribe, donde hubo un descenso en las cifras de inflación de alimentos. A diferencia de los trimestres anteriores, solamente en tres ciudades de la región (Barranquilla, Riohacha y San Andrés), el grupo de alimentos fue el de mayor tasa de crecimiento anual. Por su parte, en Cartagena, Valledupar, Montería y Santa Marta se observó mayor inflación en salud, mientras que en Sincelejo la variación más alta se dio en el grupo de transporte, llegando a 12,0% en noviembre (Cuadro 21).

<sup>18</sup> Ídem, p. 45

**Cuadro 21****Región Caribe. Variación anual del IPC por grupo de bienes y servicios**

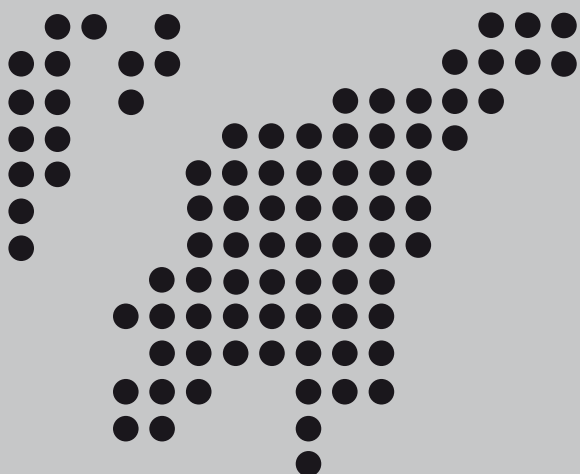
Ciudades/meses	Grupo de bienes y servicios										
	Alimentos	Vivienda	Vestuario	Salud	Educación	Diversión	Transporte	Comunicaciones	Otros	Total	
Barranquilla	oct-16	9,0	7,1	4,4	8,3	6,1	5,0	5,7	6,2	7,4	7,3
	nov-16	8,1	5,5	4,0	7,8	6,1	4,9	6,4	3,7	7,1	6,5
	dic-16	7,7	5,9	3,5	8,0	6,1	5,2	6,5	3,8	7,2	6,5
Cartagena	oct-16	5,5	5,9	5,3	9,8	5,0	6,9	7,2	5,4	7,4	6,1
	nov-16	5,0	4,5	4,6	9,2	4,9	6,0	7,5	3,3	6,3	5,3
	dic-16	4,9	4,7	4,2	8,8	4,9	8,3	7,3	3,5	6,1	5,3
Valledupar	oct-16	6,3	3,5	3,5	7,7	6,1	3,8	4,5	2,8	7,8	4,9
	nov-16	6,0	2,1	2,9	7,9	6,1	4,1	4,9	1,5	7,4	4,2
	dic-16	6,1	2,0	3,0	7,4	6,0	3,5	5,2	1,1	7,7	4,3
Montería	oct-16	8,5	5,7	3,8	8,8	5,2	1,7	3,0	5,2	6,6	6,1
	nov-16	7,7	4,5	3,8	8,8	5,2	1,8	3,3	3,3	5,9	5,4
	dic-16	6,8	4,8	3,8	7,9	5,2	1,4	3,7	3,2	5,3	5,2
Riohacha	oct-16	8,7	5,2	2,5	7,2	4,1	2,7	3,9	2,2	5,4	6,2
	nov-16	7,5	4,5	2,6	7,7	4,1	3,0	4,8	1,2	5,0	5,5
	dic-16	7,5	4,9	2,3	7,1	4,1	2,5	5,1	1,1	4,2	5,6
Santa Marta	oct-16	8,1	5,1	4,4	9,1	4,2	2,6	0,2	3,4	7,4	5,8
	nov-16	7,5	3,1	4,1	9,0	4,2	2,8	1,0	2,1	7,3	4,9
	dic-16	7,1	3,3	4,2	8,4	4,2	3,0	0,9	2,8	6,9	4,9
Sincelejo	oct-16	7,4	5,2	4,8	6,7	5,4	2,8	11,9	3,1	7,4	7,0
	nov-16	6,6	4,3	4,7	6,4	5,3	2,8	12,0	2,2	6,9	6,3
	dic-16	6,8	4,6	5,0	6,5	5,3	2,5	11,9	1,8	6,8	6,5
San Andrés	oct-16	10,7	4,8	2,6	7,3	4,4	3,0	0,4	3,6	7,1	7,0
	nov-16	10,1	4,3	2,5	6,6	4,4	2,9	1,0	2,4	6,8	6,5
	dic-16	9,2	4,0	2,2	6,5	4,4	3,0	1,2	2,4	6,0	6,0

Fuente: Dane; cálculos del Banco de la República.

**SE AGRADECE A LAS SIGUIENTES ENTIDADES LA INFORMACIÓN PRODUCIDA, SUMINISTRADA O DIVULGADA PARA LA REALIZACIÓN DE LOS BOLETINES**

Asonac; Cotelco; DANE; DIAN; Fedesarrollo; Galería inmobiliaria; OPCA.

**PÁGINAS ELECTRÓNICAS:** Agencia Nacional de Minería; Aeronáutica Civil de Colombia; Cotelco; DANE; DIAN; Superintendencia Financiera.



Sección Sucursales Regionales  
de Estudios Económicos  
Dora Alicia Mora  
Jefe

Maria M. Aguilera Díaz  
Jefe Regional

Antonio J. Orozco Gallo  
Javier Yabrudy Vega  
Rosemary Barco Robles  
Yuri C. Reina Aranza

La opción de búsqueda del Boletín Económico Regional  
(BER)

Se encuentra en la siguiente dirección:  
<http://www.banrep.gov.co/ber>

El Boletín Económico Regional (BER) es una publicación trimestral elaborada por los Centros Regionales de Estudios Económicos del Banco de la República, cuyo propósito es ofrecer a los agentes de la economía y público en general información periódica, confiable y oportuna sobre la evolución de las principales variables de la actividad económica de las regiones del país y los departamentos que las componen.

El Boletín Económico Regional de la Costa Caribe comprende los departamentos de Bolívar, Atlántico, Córdoba, Cesar, Magdalena, La Guajira, Sucre y San Andrés. Su producción cuenta con el valioso aporte de diferentes entidades de orden local y nacional.

Sugerencias y comentarios  
[AtencionalCiudadano@banrep.gov.co](mailto:AtencionalCiudadano@banrep.gov.co)