



Boletín Económico Regional

I trimestre de 2017

Nororiente

Santander / Boyacá /
Norte de Santander / Arauca



FECHA DE PUBLICACIÓN: junio de 2017.

PALABRAS CLAVE DEL BOLETÍN ECONÓMICO REGIONAL: Agropecuario, construcción, industria, minería, Nororiente.

Las opiniones y posibles errores son responsabilidad exclusiva de los autores y no comprometen al Banco de la República ni a su Junta Directiva.

TABLA DE CONTENIDO

PANORAMA ECONÓMICO.....	03
I. AGROPECUARIO, SILVICULTURA Y PESCA.....	04
II. MINERÍA.....	.07
III. INDUSTRIA.....	.09
IV. ELECTRICIDAD, GAS Y AGUA.....	.11
V. CONSTRUCCIÓN.....	13
VI. COMERCIO Y TURISMO.....	16
VII. TRANSPORTE.....	19
VIII. SISTEMA FINANCIERO.....	21
IX. COMERCIO EXTERIOR.....	24
X. MERCADO LABORAL.....	30
XI. PRECIOS.....	33
XII. OTRAS VARIABLES ECONÓMICAS.....	35

PANORAMA ECONÓMICO

Durante el primer trimestre de 2017, la economía de Nororienté presentó retrocesos en la mayoría de los sectores, particularmente aquellos de mayor representatividad regional. Este balance se dio por caídas en actividades como producción de carbón, área licenciada para construcción, comercio interno, matrículas de vehículos, abastecimiento de alimentos, sacrificio de ganado y transporte aéreo, que profundizaron el resultado adverso del reporte precedente. De igual manera, se contrajo la industria, aunque de forma menos acentuada. Por el contrario, las colocaciones del sistema financiero mejoraron su ritmo de crecimiento, así como los desembolsos de Finagro. Finalmente, tanto las exportaciones como las importaciones se incrementaron, al tiempo que la inflación disminuyó en Bucaramanga, Cúcuta y Tunja, mientras el desempleo aumentó en las dos primeras ciudades.

El año 2017 inició con un fuerte descenso en la producción de carbón, actividad que registró la caída más acentuada en más de seis años, contrario a la tendencia alcista observada en el agregado nacional. De igual forma, el área licenciada para construcción tuvo una reducción récord, al contraerse hasta alcanzar niveles no observados desde 2009, particularmente en el segmento residencial. Por su parte, las ventas reales del comercio en Bucaramanga continuaron la senda decreciente, al igual que el transporte aéreo, que prolongó sus resultados adversos al retroceder la cantidad de pasajeros y carga movilizada en todos los aeropuertos de la región.

De otro lado, el abastecimiento de alimentos tuvo un comportamiento mixto, ya que se presentó una reducción sustancial en el acopio en la central de abastos de Bucaramanga, que marcó el volumen de ingreso más bajo desde 2013; contrario a Cúcuta donde se alcanzó la variación interanual más elevada de los últimos años, no obstante esto último atribuible en gran medida al nivel inusualmente bajo observado el primer trimestre de 2016. Por otra parte, el sacrificio de ganado tuvo fuertes descensos en los cuatro departamentos de la región, tanto en bovinos como porcinos. No obstante, los créditos otorgados a través de Finagro tuvieron un incremento notable, aunque en igual periodo de un año atrás, los desembolsos habían tenido poca dinámica.

Entretanto, la ocupación hotelera tuvo resultados mixtos, puesto que en Santander y Norte de Santander hubo mejora en los indicadores, en tanto Boyacá tuvo deterioro. De otra parte, las colocaciones del sistema financiero tuvieron un crecimiento mejor al de reportes anteriores, por cuenta de la reactivación en las modalidades de mayor representatividad en cada departamento. Así mismo, tanto las exportaciones como las importaciones confirmaron el incremento del reporte previo, revirtiendo los descensos observados durante la mayor parte de 2016. Finalmente, la tasa de desempleo aumentó en Bucaramanga y Cúcuta, tanto en el comparativo trimestral como anual; al tiempo que la inflación se redujo en las tres capitales de Nororienté.

I. AGROPECUARIO, SILVICULTURA Y PESCA

ABASTECIMIENTO

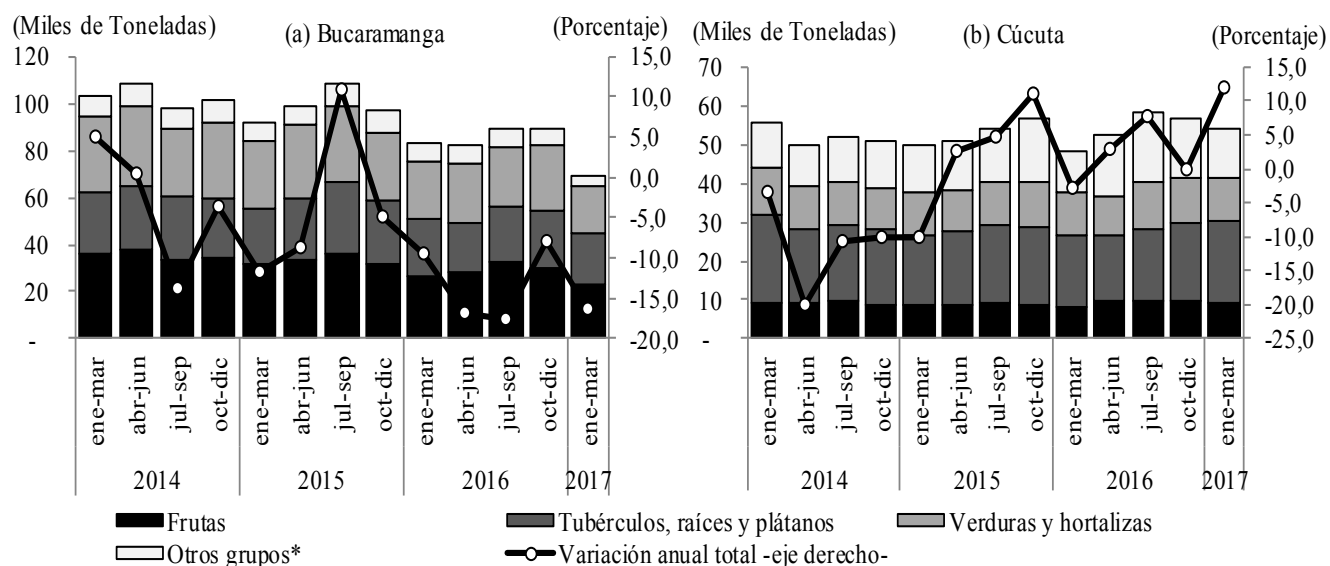
Según las cifras del Sistema de Información de Precios del Sector Agropecuario (Sipsa), durante el primer trimestre del año se profundizó la caída en el volumen total de alimentos ingresados a la central de abastos de Bucaramanga, contrario a Cúcuta, donde hubo un notable aumento interanual.

El volumen de entrada a Centroabastos (Bucaramanga) en los primeros tres meses del año fue de 69.139 toneladas (ton), el nivel más bajo desde 2013, y 16,4% menos frente a lo reportado en igual periodo de 2016. De esta manera, se completaron cuatro trimestres consecutivos de reducciones en todos los segmentos y seis en el agregado. Se destacó el segmento de Otros (carnes y pescados, alimentos procesados, granos y cereales, lácteos y huevos) como el de mayor retroceso (-35,7%); así mismo, disminuyeron Verduras y hortalizas (-18,8%), Tubérculos, raíces y plátanos (-13,2%) y Frutas (-11,9%). En todos los casos, la merma fue superior a la del trimestre anterior.

Gráfico 1

Región Nororiente. Abastecimiento de alimentos

(Volumen ingresado a las centrales de abasto por grupos y variación anual)



*Incluye carnes y pescados, alimentos procesados, granos y cereales, lácteos y huevos.

Nota: Corresponde al volumen ingresado a las centrales de abasto de las ciudades de Bucaramanga (Centroabastos) y Cúcuta (Cenabastos y la Nueva Sexta).

Fuente: SIPSA-DANE. Cálculos Banco de la República.

Por otra parte, en Cenabastos y La Nueva Sexta de Cúcuta ingresaron 54.141 ton, registrando la variación interanual más elevada desde 2013 (12,0%), esto debido a que en igual periodo de un año atrás, se tuvo el nivel de abastecimiento más bajo de los últimos años. El buen comportamiento se debió al mayor acopio del segmento Otros (19,2%), así como de Tubérculos, raíces y plátanos (14,2%) y Frutas (13,9%). Solamente Verduras y hortalizas mostró un retroceso interanual (-0,5%). Salvo este último segmento, los demás mostraron mejoras frente a los resultados evidenciados en el boletín anterior.

SACRIFICIO DE GANADO

El sacrificio de ganado (tanto vacuno como porcino) en la región tuvo un fuerte y generalizado descenso en la región, continuando los malos resultados del último trimestre de 2016. Entre enero y marzo se sacrificaron 98.401 cabezas de ganado vacuno en el agregado regional, lo que significó una merma de 18,5% frente a igual lapso de un año atrás, no solo la caída más significativa sino el nivel más bajo en el número de animales de los últimos cuatro años. Santander y Boyacá, aunque contrajeron la participación regional, continuaron teniendo la mayor representatividad.

Norte de Santander tuvo la mayor disminución interanual (-32,8%), aunque fue inferior a la del trimestre previo y ello le permitió ser el único departamento de Nororiente en aumentar su participación hasta 10,3%. Le siguió Boyacá con 20.085 cabezas, siendo el cuarto descenso sucesivo (-28,9%). En Arauca la merma fue de 16,3%, sacrificando 3.190 animales, mientras que Santander tuvo la reducción menos acentuada (-11,6% equivalentes a 64.969 cabezas).

Cuadro 1
Región Nororiente. Sacrificio de ganado

(Crecimiento interanual - numero de cabezas)

	2014				2015				2016				2017
	I	II	III	IV	I	II	III	IV	I	II	III	IV	I
	Vacuno												
Santander	29,1	-7,2	-2,4	-7,3	-11,8	2,9	8,7	6,5	-1,8	-7,8	-16,9	-11,6	-11,6
Norte de Santander	-51,8	-25,2	-16,1	-33,0	1,1	1,3	18,7	48,4	10,2	10,3	-9,9	-36,4	-32,8
Boyacá	-0,4	-9,4	1,3	-6,3	-3,5	-2,7	-0,8	5,3	6,2	-6,8	-24,5	-24,8	-28,9
Arauca	-23,7	-37,1	-61,7	-27,1	-20,1	-1,8	121,9	41,3	28,2	19,7	3,8	-17,6	-16,3
Total Nororiente	2,6	-11,3	-5,5	-10,9	-9,0	1,3	9,2	11,1	2,1	-4,8	-17,1	-17,9	-18,5
	Porcino												
Santander	-2,2	-2,5	8,1	3,8	6,7	-6,4	-7,8	-5,7	-11,4	-11,4	-10,4	-17,5	-19,2
Norte de Santander	-43,2	-33,8	-19,4	43,8	80,8	41,5	45,2	70,7	34,4	66,0	163,1	6,1	39,6
Boyacá	-21,2	12,6	9,7	8,8	37,6	1,6	22,1	17,8	15,1	17,4	-3,4	-13,4	-17,4
Total Nororiente	-10,5	-1,4	6,5	7,0	17,7	-1,9	2,3	5,4	-0,5	2,1	5,4	-13,7	-12,7

Fuente: DANE. Cálculos Banco de la República.

De otra parte, el sacrificio de ganado porcino se contrajo en el consolidado regional (-12,7%), debido a igual comportamiento en los dos departamentos de mayor representatividad regional: Santander, con la merma más notable (-19,2%) completando ocho trimestres consecutivos a la baja; y Boyacá, donde cayó 17,4%. Solo en Norte de Santander hubo incremento (39,6%), lo que le permitió aumentar su participación de 13,6% a finales de 2016 hasta 16,0% en el primer trimestre de 2017. En niveles, el número de porcinos sacrificados fue el más bajo de los últimos tres años aunque porcentualmente el retroceso fue menos acentuado que el del cierre de 2016.

CRÉDITOS DEL FONDO PARA EL FINANCIAMIENTO DEL SECTOR AGROPECUARIO (FINAGRO)

Mediante la línea especial de Finagro, en Nororiente se aprobó un total de 339,3 miles de millones de pesos entre enero y marzo de 2017, un 84,6% más que en igual periodo de 2016, dado el

sustancial aumento en la modalidad Agropecuario (190,4%), Redescuento (92,2%) y Sustitutos (75,4%), estas dos últimas que agruparon el 99,3% de los desembolsos totales regionales.

En Santander se aprobaron \$ 180,0 mm para un crecimiento interanual de 83,8% manteniéndose como el departamento de mayor participación regional (53,1%). La modalidad Sustitutos fue la de mayor aprobación tuvo (\$ 114,7 mm) consolidando un avance de 61,8%, aunque fueron Redescuento y Agropecuario las de mayor dinámica frente al primer trimestre de 2016, ya que comparativamente al cierre del año anterior, los desembolsos fueron menores.

Cuadro 2 Región Nororiente. Créditos otorgados por Finagro

(Nivel en miles de millones de pesos y variación anual)

Departamentos	2014				2015				2016				2017	Variación % 2017-T1 / 2016-T1
	I	II	III	IV	I	II	III	IV	I	II	III	IV	I	
Santander														
Redescuento	45,8	50,8	53,8	39,3	31,5	67,4	59,0	49,2	26,7	87,5	79,7	73,3	64,3	141,1
Sustitutos	82,3	74,0	78,5	68,3	101,6	81,6	75,2	113,2	70,9	69,2	125,0	93,8	114,7	61,8
Agropecuario	0,8	0,7	0,1	0,2	0,3	0,1	0,2	2,7	0,3	1,3	0,4	3,2	1,0	190,7
Total	128,8	125,5	132,5	107,8	133,4	149,2	134,4	165,1	97,9	158,1	205,1	170,3	180,0	83,8
Norte de Santander														
Redescuento	20,7	22,8	36,8	27,2	19,2	27,4	34,6	24,8	14,4	29,1	48,9	38,2	31,6	120,1
Sustitutos	5,8	3,7	3,5	4,3	5,0	8,0	14,4	7,2	10,3	4,9	10,1	24,5	16,7	62,3
Agropecuario	7,9	0,1	0,1	3,0	1,5	0,1	2,1	2,3	0,1	1,1	0,2	0,3	0,4	151,0
Total	34,5	26,6	40,3	34,6	25,7	35,5	51,0	34,3	24,8	35,1	59,2	63,0	48,7	96,3
Boyacá														
Redescuento	57,8	57,7	68,5	53,7	45,8	55,9	61,0	57,3	44,8	78,3	86,7	75,2	76,0	69,6
Sustitutos	7,2	10,6	7,1	12,7	8,7	16,1	8,6	11,7	5,4	7,4	11,9	13,6	17,6	**
Agropecuario	0,1	0,0	0,6	0,1	0,0	0,0	0,0	0,9	0,4	0,8	0,7	1,0	1,1	184,8
Total	65,1	68,3	76,2	66,6	54,5	72,0	69,6	69,8	50,6	86,5	99,3	89,8	94,6	87,2
Arauca														
Redescuento	6,0	5,1	6,8	6,6	5,3	7,8	9,9	8,8	8,8	10,1	12,7	10,3	9,9	13,0
Sustitutos	1,6	1,5	2,1	1,4	2,9	8,7	1,5	2,5	1,8	2,4	1,7	3,1	5,9	**
Agropecuario	0,1	0,3	0,0	0,1	0,0	0,0	0,0	0,0	0,0	0,1	0,1	0,1	0,1	**
Total	7,7	6,9	9,0	8,1	8,2	16,4	11,4	11,3	10,5	12,6	14,5	13,5	15,9	50,9
Nororiente														
Redescuento	130,3	136,5	165,9	126,9	101,8	158,5	164,5	140,1	94,6	205,0	228,0	197,0	181,9	92,2
Sustitutos	97,0	89,8	91,2	86,7	118,1	114,3	99,7	134,6	88,3	83,9	148,7	134,9	154,9	75,4
Agropecuario	8,9	1,1	0,8	3,4	1,9	0,2	2,3	5,9	0,9	3,3	1,4	4,6	2,5	190,4
Total	236,2	227,4	258,0	217,1	221,8	273,1	266,5	280,6	183,8	292,3	378,1	336,5	339,3	84,6

** Variación superior al 200%

Fuente: Finagro. Cálculos Banco de la República.

En Norte de Santander se aprobaron \$ 48,7 mm, lo que le significó alcanzar el crecimiento más alto entre los cuatro departamentos de la región (96,3%), no obstante fue un monto inferior al del trimestre anterior. Por medio de la modalidad Redescuento se aprobó el 65,0% del total nortesantandereano, ya que ganó participación al consolidar un avance de 120,1%. Le siguió Sustitutos que con un 34,3% de los desembolsos tuvo un aumento de 62,3%; y por último, la línea Agropecuario que pese a tener un volumen muy inferior, fue el incremento más notable (151,0%).

Boyacá fue el segundo departamento nororiental tanto en crecimiento (87,2%) como en volumen (\$ 94,6 mm) de la región. Las tres líneas de crédito mostraron ascenso, aunque se destacó Redescuento por mantenerse como la de mayor contribución (dada su participación de 80,3% del total boyacense y su aumento de 69,6%). No obstante, sólo por ritmo de avance, se destacaron con variaciones superiores al cien por ciento Sustitutos y Agropecuario.

Finalmente, Arauca tuvo desembolsos por \$ 15,9 mm, particularmente bajo la modalidad de Redescuento, que ascendió a \$ 9,9 mm, incrementándose 13,0% frente a un año atrás. No obstante, Sustitutos y Agropecuario avanzaron por encima de doscientos por ciento, pero debido a su baja representatividad (ambas aglutinan el 37,6% de los créditos araucanos) la contribución fue comparativamente menor.

II. MINERÍA

Tras el aumento significativo registrado durante el último trimestre del año anterior en la producción de carbón regional, los primeros tres meses de 2017 presentaron la caída más profunda de la actividad desde 2010 (-50,1%), evidenciando una dinámica contraria a la nacional y a la de Cesar y La Guajira, departamentos líderes en el sector, que crecieron en 3,1%, 9,6% y 2,5%, respectivamente; no obstante, todos tuvieron una variación interanual menor a la de octubre – diciembre de 2016. Al interior de Nororiente se denotaron importantes mermas, observando en Boyacá la contracción más significativa, de esta manera, la producción regional descendió a 530 mil toneladas de carbón, la más baja desde 2009, y que le llevó a contribuir con 2,4% del acumulado total del país entre enero y marzo, menos de la mitad del registro de un año atrás y del trimestre precedente, siendo incluso el menor porcentaje de participación entre 2009 y 2017.

Con el desempeño más bajo de los últimos ocho años (256 mil toneladas) Boyacá tuvo una merma anual de 60,6%, que se tradujo en una pérdida de representatividad nacional, por lo que pasó de un aporte de 3,0% durante el primer trimestre de 2016 a 1,2% en igual periodo de 2017; no obstante, ante la caída generalizada de la actividad en la región, su contribución en Nororiente se mantuvo en 48,3%, lo que le permitió seguir como el departamento de mayor relevancia. Uno de los principales factores para este negativo panorama fue que un año atrás 33 de sus municipios registraron producción, mientras al inicio de 2017 tan solo lo hicieron 29, de los cuales, tan solo cinco presentaron crecimiento (Ventaquemada, Chita, Samacá, Beteitiva, y Pesca). De otra parte, municipios de vocación carbonífera como Socha, Paipa, Ráquira y Sogamoso, denotaron fuertes descensos, haciendo que su contribución departamental se redujera de 45,7% (primer trimestre de 2016) a 32,1% (primer trimestre 2017).

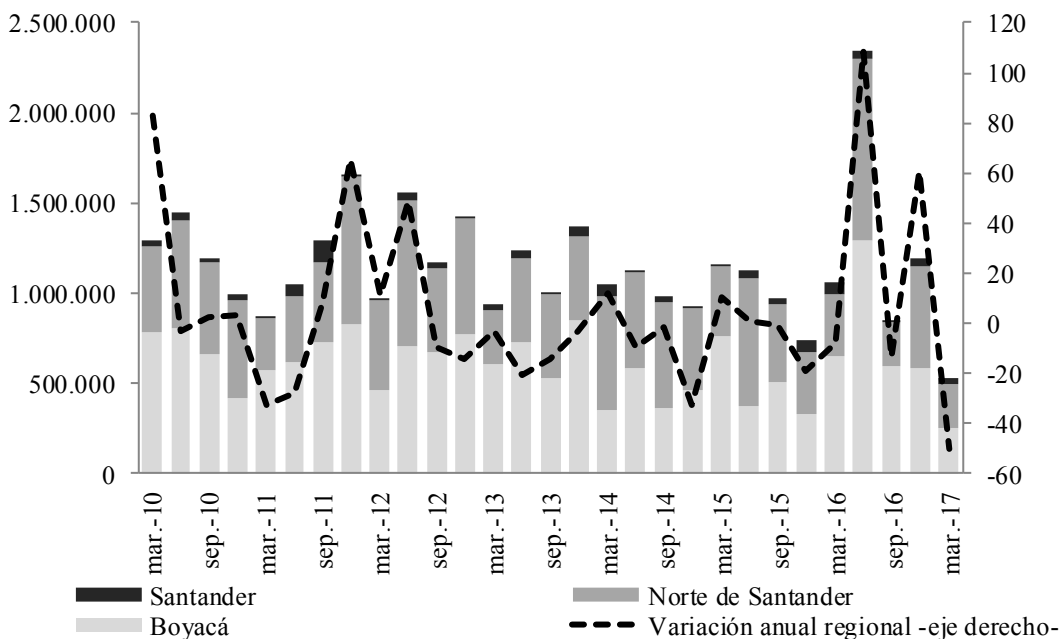
De igual manera, Norte de Santander reflejó el segundo valor trimestral más bajo en su producción para el lapso 2009 – 2017 (239 mil toneladas), ocasionado por la reducción interanual de 30,6% que si bien no fue la más baja de los últimos años, contribuyó a que el aporte departamental al total del país fuera menor al de un año atrás (pasó de 1,6% en 2016 a 1,1% en 2017). En general, todos los municipios donde se lleva a cabo la actividad tuvieron fuertes descensos, tan solo El Zulia presentó un notorio avance, lo que le llevó a contribuir con 27,7% del total del carbón nortesantandereano, seguido de Cúcuta con 22,5%; no obstante, Sardinata continuó como el principal productor departamental (28,0%).

Gráfico 2
Región Nororiente. Producción de carbón

(Nivel y variación anual)

(Toneladas)

(Porcentaje)



Nota: Cifras preliminares.

Fuente: Agencia Nacional de Minería. Cálculos del Banco de la República.

El escenario negativo en la región se completó con el descenso en Santander (-47,9%), de esta manera, las aproximadamente 35 mil toneladas producidas en el departamento consolidaron 6,7% del total en Nororiente y 0,2% en el país, el primero, mayor en 30 pb al de un año atrás, aunque en el segundo el aporte fue menor en 10 pb. De seis municipios que rindieron información para el sector durante el primer trimestre de 2016, para igual lapso de 2017 tan solo lo hicieron dos: El Carmen de Chucurí y Landázuri, siendo el primero el de mayor representatividad (83,0% departamental); en ambos, la producción de 2017 fue menor a la de un año atrás.

III. INDUSTRIA

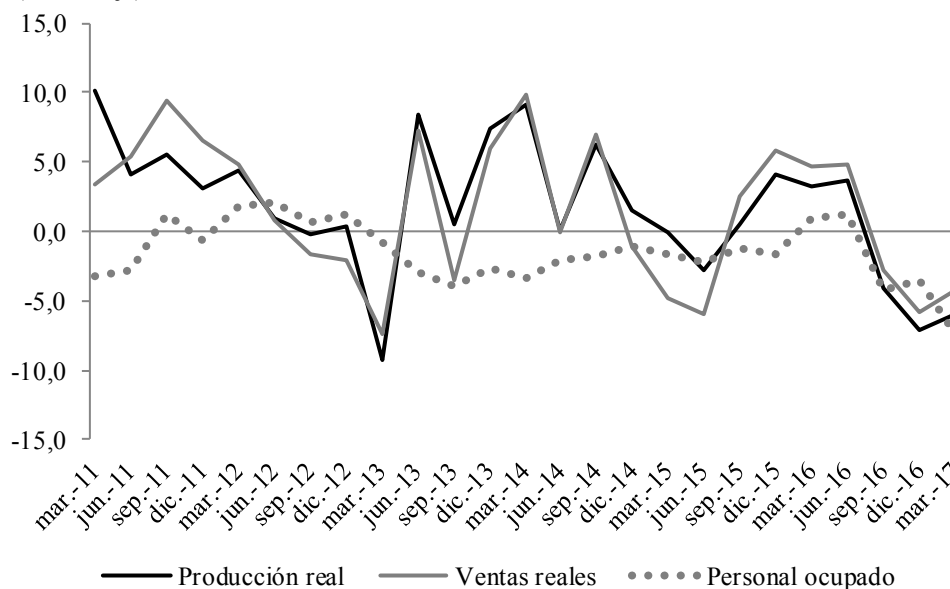
La Muestra Trimestral Manufacturera Regional (MTMR) del DANE mostró que durante el primer trimestre del año, la industria de los Santanderes (excluyendo refinación de petróleo) continuó con variaciones anuales negativas por tercer periodo consecutivo, aunque menos pronunciada que la del cierre de 2016. El resultado adverso se presentó tanto en producción como en ventas y personal ocupado, éste último profundizando la caída que se viene presentando desde junio del año anterior.

La merma en la producción real fue de 5,9%, la segunda más acentuada desde mediados de 2013, pero 128 pb menos frente al reporte precedente. Esto, debido a la contracción de rubros de gran representatividad como Minerales no metálicos (-21,7%), Bebidas (-17,9%) y Conservación de carnes y derivados cárnicos (-12,6%); los dos primeros completando cuatro trimestres sucesivos con reducción.

Gráfico 3
Región Nororient. Producción real, ventas reales y personal ocupado

(Crecimiento anual)

(Porcentaje)



Nota: Cifras preliminares. Incluye información de Santander y Norte de Santander. Se actualizaron cifras.

Fuente: MTMR - DANE. Cálculos Banco de la República.

Así mismo, las ventas reales disminuyeron por tercer periodo seguido (-4,2%), aunque de forma menos fuerte frente al cierre de 2016. Su comportamiento se vio explicado por los tres rubros que tienen la mayor participación, destacándose igualmente Minerales no metálicos, que no solo completó un año con descensos, sino que en el inicio de 2017 mostró la mayor baja (-16,8%).

En cuanto al personal ocupado, tuvo el descenso más pronunciado (-7,4%) desde su medición a partir de 2007, particularmente el personal de tipo temporal (-12,1%). Por categoría, la caída más notoria se dio en los ocupados en actividades administrativas y ventas (-13,0%), mientras que el directamente vinculado a los procesos productivos se redujo 5,0%.

Cuadro 3**Región Nororienté. Producción real y ventas reales por agrupación industrial**

(crecimiento anual)

Agrupación industrial	Producción real*												
	2014				2015pr				2016pr				2017pr
	I	II	III	IV	I	II	III	IV	I	II	III	IV	I
Conservación de carne y derivados cárnicos	5,5	-2,6	8,3	12,3	5,0	1,6	0,2	3,6	7,5	3,1	-0,2	-6,3	-12,6
Bebidas	10,4	16,7	29,8	0,9	2,7	-5,7	5,4	13,3	12,1	-3,3	-19,1	-13,7	-17,9
Otros productos alimenticios	8,5	4,0	0,6	4,2	0,3	-4,1	5,4	1,0	0,6	7,8	0,7	0,8	11,5
Confecciones	1,6	-4,8	12,7	2,4	41,9	0,2	-3,1	-0,2	-0,8	11,9	8,1	11,9	3,4
Calzado, partes y artículos de cuero	9,8	-12,3	2,5	-2,1	18,8	24,8	16,4	6,8	-5,6	11,2	-15,3	2,4	15,0
Minerales no metálicos	24,1	-4,0	-6,6	-13,7	-22,9	-8,9	-8,1	5,2	0,4	-1,5	-7,4	-23,3	-21,7
Otras manufacturas	0,8	-8,1	13,9	-1,3	13,5	-0,3	-2,9	3,0	-1,7	4,3	-4,4	-5,4	-7,0

Agrupación industrial	Ventas reales*												
	2014				2015pr				2016pr				2017pr
	I	II	III	IV	I	II	III	IV	I	II	III	IV	I
Conservación de carne y derivados cárnicos	6,9	0,7	11,4	5,4	4,6	0,2	9,6	17,7	12,7	12,5	1,3	-6,4	-11,4
Bebidas	8,8	5,9	29,0	1,2	-5,4	8,2	5,7	15,7	6,5	-13,9	-12,6	-15,6	-13,8
Otros productos alimenticios	12,9	5,3	2,3	0,1	-7,8	-11,6	3,9	3,8	5,6	10,6	4,5	2,0	9,7
Confecciones	1,5	-17,3	8,0	0,6	47,0	1,8	-9,7	0,4	1,3	6,6	11,2	6,2	6,0
Calzado, partes y artículos de cuero	-8,3	-8,2	-0,6	15,6	26,5	22,2	21,3	-7,0	-10,8	2,2	-5,1	17,4	16,6
Minerales no metálicos	15,7	-1,7	-9,6	-10,7	-23,2	-15,1	-3,9	-5,3	1,4	-1,7	-13,0	-15,2	-16,8
Otras manufacturas	3,9	-10,5	17,4	-4,1	5,7	-6,9	-5,8	-1,4	-6,3	2,6	-6,5	-6,3	-5,7

* Valor nominal deflactado por el índice de precios al productor, según clase de industria.

pr: Cifras preliminares.

Nota: Sólo incluye información de Santander y Norte de Santander. Se actualizaron cifras.

Fuente: MTMR - DANE. Cálculos Banco de la República.

IV. ELECTRICIDAD, GAS Y AGUA

ENERGÍA ELÉCTRICA

Según el Sistema Único de Información (SUI) de Servicios Públicos, el consumo de energía eléctrica en la región Nororiental disminuyó 5,8% durante el primer trimestre del año, debido a un similar comportamiento tanto en el segmento Residencial (-5,6%) como No residencial (-5,9%). La caída se dio en todos los departamentos, más acentuada en Norte de Santander (-11,5%).

El consumo Residencial sólo aumentó en Arauca (0,3%) que es el departamento de menor representatividad regional. Por el contrario, hubo descensos en Norte de Santander (-10,8%), Santander (-4,7%) y Boyacá (-0,4%). De otra parte, el consumo No residencial se redujo en los cuatro departamentos, siendo la merma más notable la de Norte de Santander (-12,4%), seguida de Santander y Boyacá (-4,6% en ambos casos) y Arauca (-3,9%).

Cuadro 4
Región Nororiental. Consumo de energía eléctrica y total suscriptores
(Nivel y variación anual)

	Consumo (Ghw)			Número de suscriptores ¹		
	2017 I trim	2016 I trim	Variación porcentual	2017 I trim	2016 I trim	Variación porcentual
Residencial						
Santander	249,2	261,4	-4,7	1.994,8	1.892,9	5,4
N. de Santander	151,1	169,4	-10,8	1.121,9	1.074,2	4,4
Boyacá	91,9	92,3	-0,4	906,9	872,0	4,0
Arauca	26,1	26,1	0,3	194,0	183,5	5,7
Nororiental	518,4	549,1	-5,6	4.217,5	4.022,6	4,8
No Residencial						
Santander	284,9	298,7	-4,6	235,3	227,0	3,7
N. de Santander	113,1	129,1	-12,4	99,4	97,6	1,9
Boyacá	302,4	316,8	-4,6	109,9	106,0	3,7
Arauca	13,1	13,6	-3,9	17,6	17,1	2,5
Nororiental	713,4	758,1	-5,9	462,2	447,8	3,2
Total						
Santander	534,1	560,1	-4,6	2.230,1	2.120,0	5,2
N. de Santander	264,1	298,5	-11,5	1.221,3	1.171,8	4,2
Boyacá	394,3	409,1	-3,6	1.016,8	978,0	4,0
Arauca	39,2	39,6	-1,1	211,5	200,6	5,4
Nororiental	1.231,7	1.307,3	-5,8	4.679,7	4.470,4	4,7

¹ Cifras en miles de suscriptores

p: Cifras provisionales.

Fuente: Sistema Único de Información de Servicios Públicos (SUI) de la Superintendencia de Servicios Públicos Domiciliarios. Cálculos Banco de la República.

No obstante lo observado en el consumo, el número de suscriptores aumentó en el total regional (4,7%), así como por segmentos y departamentos.

GAS NATURAL

El consumo de gas natural en la región aumentó 12,3% en el primer trimestre de 2017 respecto a igual periodo de 2016, llegando a los 41,6 millones de metros cúbicos (mm3). Esto se dio por avances tanto por departamentos como por segmentos.

Cuadro 5

Región Nororient. Consumo de gas natural y total suscriptores

(Nivel y variación anual)

	Consumo ¹			Numero de suscriptores ²		
	2017 I trim	2016 I trim	Variación porcentual	2017 I trim	2016 I trim	Variación porcentual
Residencial						
Santander	16,3	15,4	5,7	1.138,8	1.103,6	3,2
N. de Santander	8,2	7,4	12,0	518,3	472,0	9,8
Boyacá	7,8	6,3	23,4	491,0	419,6	17,0
Nororient	32,3	29,1	11,1	2.148,0	1.995,2	7,7
No Residencial						
Santander	5,2	4,7	9,8	24,0	23,1	4,1
N. de Santander	0,5	0,4	8,2	1,6	1,2	36,9
Boyacá	3,7	2,9	28,9	17,5	15,2	15,7
Nororient	9,3	8,0	16,6	43,2	39,4	9,5
Total						
Santander	21,4	20,1	6,7	1.162,8	1.126,7	3,2
N. de Santander	8,7	7,8	11,8	519,9	473,2	9,9
Boyacá	11,5	9,2	25,1	508,6	434,8	17,0
Nororient	41,6	37,1	12,3	2.191,2	2.034,6	7,7

¹ Cifras en millones de metros cúbicos

² Cifras en miles de suscriptores

p: Cifras provisionales.

Fuente: Sistema Único de Información de Servicios Públicos (SUI) de la Superintendencia de Servicios Públicos Domiciliarios. Cálculos Banco de la República.

En Santander, el departamento de mayor consumo, el aumento fue de 6,7%, impulsado mayormente por la buena dinámica en No residencial (9,8%). En Norte de Santander, el incremento fue mayor (11,8%), pero fue el segmento Residencial el de más auge (12,0%). Finalmente, Boyacá obtuvo el mejor desempeño al crecer el consumo en 25,1%, en este caso por un notable avance en ambos segmentos, Residencial (23,4%) y No residencial (28,9%). En los tres departamentos se observó un crecimiento en el número de suscriptores por departamentos y por segmentos.

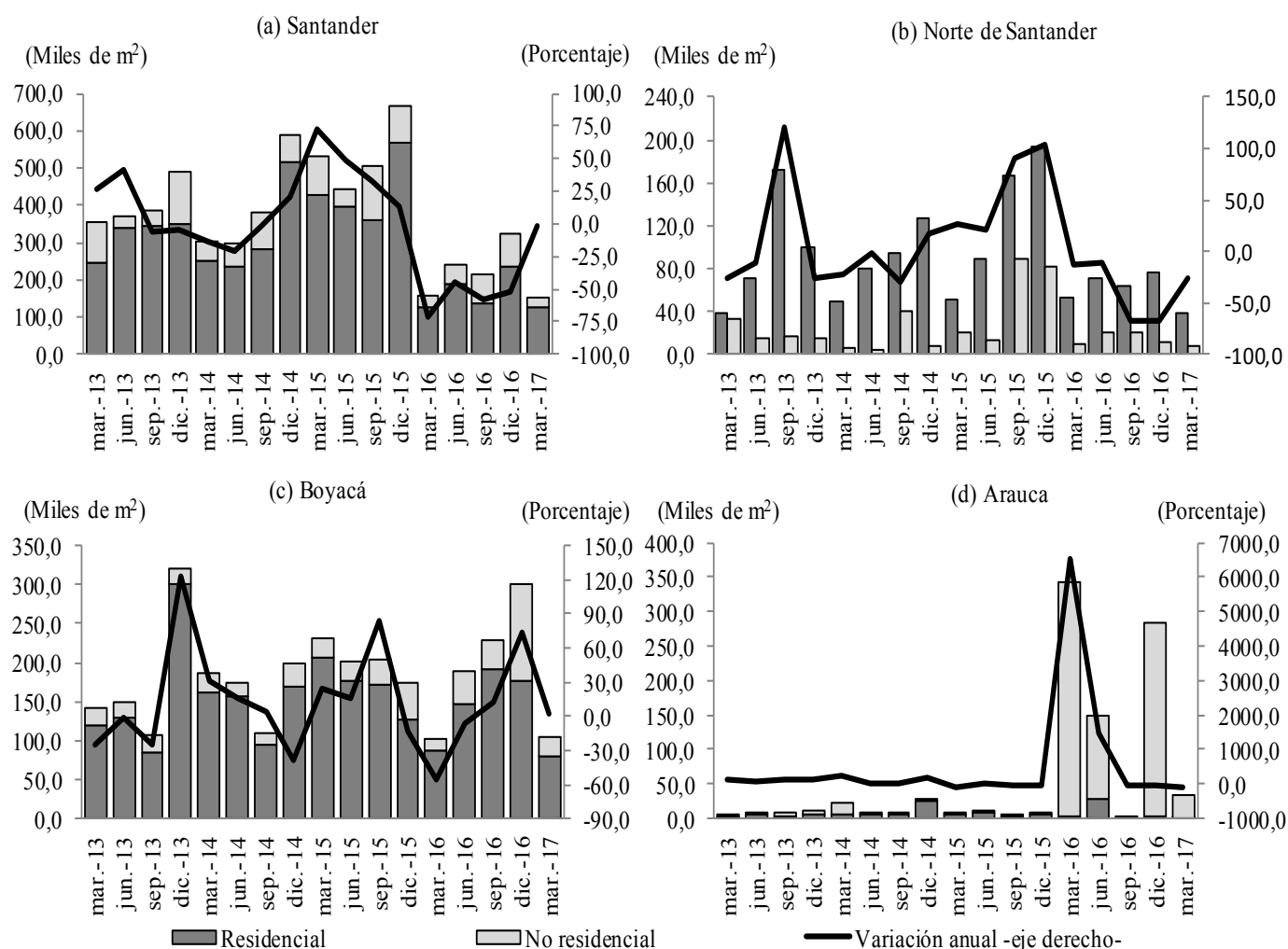
V. CONSTRUCCIÓN

ÁREA APROBADA

Durante los tres primeros meses del 2017, el área aprobada para construcción en Nororienté presentó la caída más profunda de la actividad desde 2010 (-49,2%), reduciendo en 326,1 mil metros cuadrados (m²) menos de lo expedido en el mismo periodo del año anterior. Esto en particular, como consecuencia del deterioro en Santander, el departamento de mayor participación regional (45,4%), tanto en el comparativo interanual (-1,4%), como en el trimestral (-52,4%); no obstante fue el departamento de menor contracción.

Gráfico 4
Región Nororienté. Área aprobada para construcción

(Niveles y variación anual)



Fuente: DANE. Cálculos Banco de la República.

Por su parte, continuando con el bajo desempeño mostrado en los cuatro trimestres precedentes, Norte de Santander tuvo un decrecimiento de 25,9%, equivalente a 16,123 m² menos en comparación a enero – marzo del año anterior; ello a causa de las caídas en los diversos destinos de

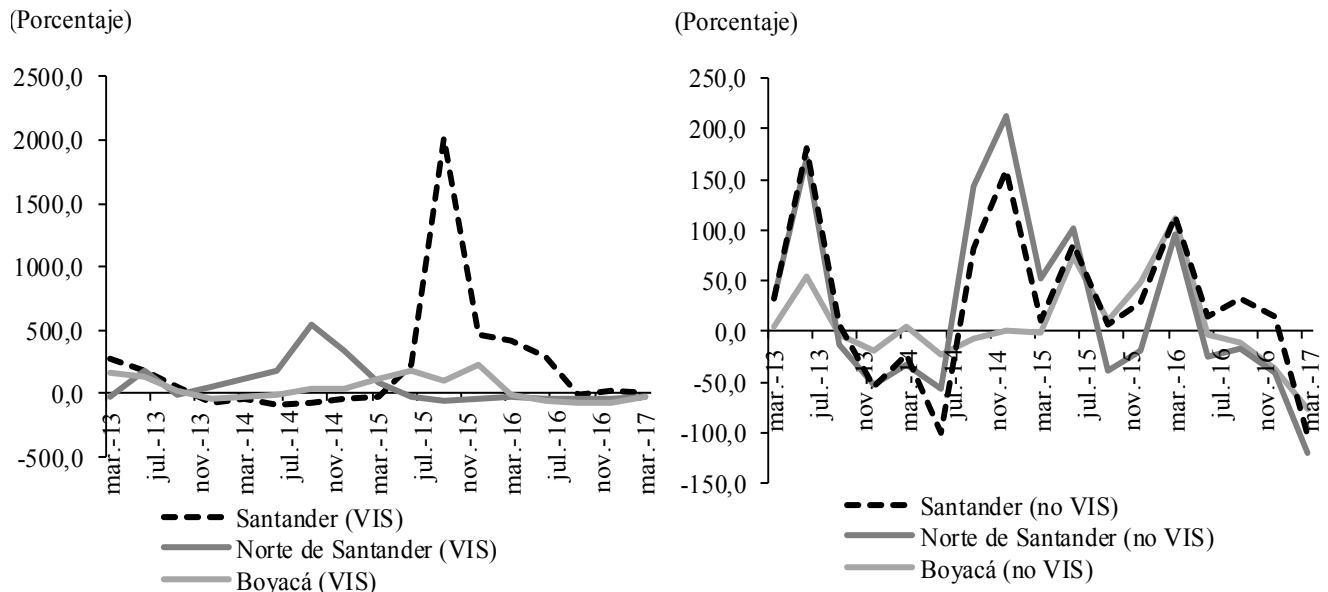
licenciamiento, especialmente en uso residencial, donde la disminución fue más pronunciada. De forma similar, en Arauca se expidieron 310.815 m² menos frente a un año atrás, a causa de la muy notoria reducción en la aprobación para construcción No residencial (-90,6%).

Finalmente, Boyacá continuó con el buen dinamismo exhibido desde mitad de año del 2016, al ser el único departamento de la región en obtener crecimiento (3,0%), aunque menor frente a los dos trimestres previos. Esto causado por el notable aumento en el licenciamiento para uso no residencial (60,1%).

Gráfico 5

Región Nororiental. Crecimiento de las ventas de vivienda VIS y no VIS por departamento

(Variación anual)



Fuente: Coordena urbana. Cálculos Banco de la República.

De otra parte, la venta de vivienda nueva en las principales ciudades de la región durante el primer trimestre del 2017 llegó a 2.857 unidades, lo que representó un retroceso interanual de 22,5%. En Boyacá y Norte de Santander el número de viviendas vendidas disminuyó en las dos modalidades (VIS y No VIS), pero de manera más pronunciada en No VIS, donde las mermas alcanzaron 76,8% y 43,7% respectivamente. En lo referente a VIS, el comportamiento estuvo marcado por la continuidad en los descensos, que en su orden fueron del 34,5% y 26,0%.

Por el contrario, Santander fue el único que evidenció variación interanual positiva, al avanzar 13,4%, equivalente a 203 unidades más frente al año anterior. El incremento más significativo se dio en vivienda No VIS, donde el crecimiento fue 17,1%, mientras que VIS hubo estabilidad (333 unidades vendidas en el primer trimestre tanto de 2016 como de 2017). Así mismo, continuó siendo el departamento de mayor representatividad, al aportar el 60% del volumen de ventas de Nororiental.

DESPACHOS DE CEMENTO

Los despachos de cemento gris cayeron 24,9% completando cuatro trimestres consecutivos, alcanzando el nivel más bajo desde 2011 (264 mil toneladas).

Cuadro 6
Región Nororiente. Despachos de cemento gris

(Niveles en toneladas y variación anual)

Departamentos	2015				2016				2017
	I	II	III	IV	I	II	III	IV	I
	Total								
Arauca	19.166	21.508	21.441	26.448	25.698	19.242	15.303	21.836	19.135
Boyacá	79.486	87.899	97.519	103.712	90.700	88.498	78.716	83.178	65.633
Norte de Santander	68.002	78.663	83.351	113.536	75.307	89.835	87.559	88.872	67.001
Santander	176.966	176.183	189.874	192.222	159.989	161.744	154.427	152.082	112.321
Total región	343.619	364.252	392.185	435.917	351.694	359.319	336.004	345.968	264.090
	Variación								
Arauca	14,6	36,6	49,1	57,2	34,1	-10,5	-28,6	-17,4	-25,5
Boyacá	-5,2	9,6	11,9	21,0	14,1	0,7	-19,3	-19,8	-27,6
Norte de Santander	-9,3	-0,7	1,6	33,7	10,7	14,2	5,0	-21,7	-11,0
Santander	-3,2	-9,8	-9,7	-6,0	-9,6	-8,2	-18,7	-20,9	-29,8
Total región	-4,1	-1,7	-0,4	11,3	2,3	-1,4	-14,3	-20,6	-24,9

Fuente: DANE. Cálculos Banco de la República.

La mayor contribución a este comportamiento regional la tuvo Santander, dado que fue el departamento de mayor representatividad en Nororiente (42,5%) y además presentó la caída más pronunciada (-29,8%). Por canal de distribución (Cuadro 7), a pesar de que Otros (gobierno, fibrocemento, prefabricados y otros) tuvo un crecimiento de 50,2%, las reducciones en los demás canales, principalmente concreteras (-25,1%), llevaron a una contracción en el agregado (-8,3%).

Por su parte, Norte de Santander y Boyacá exhibieron mermas del 11,0% y 27,6%, en su orden. Por canal de distribución, la comercialización presentó contracciones en todos los medios, especialmente constructores y contratistas (-22,8% en Norte de Santander y -36,8% en Boyacá), profundizando el deterioro con respecto al trimestre previo. Por último, en Arauca los despachos de cemento gris decrecieron en un 25,5% por cuarto trimestre sucesivo, siendo la más pronunciada. Además, continuó siendo el departamento de menor representatividad en Nororiente.

Cuadro 7
Región Nororiente. Despachos de cemento gris por canal

(Niveles en toneladas y variación anual)

Canal de distribución	Santander		Variación porcentual	Norte de Santander		Variación porcentual	Boyacá		Variación porcentual
	2016 I trim	2017 I trim		2016 I trim	2017 I trim		2016 I trim	2017 I trim	
Concreteras	50.816	38.041	-25,1	15.023	11.157	-25,7	11.387	11.136	-2,2
Comercialización	82.170	82.150	-0,02	52.136	49.519	-5,0	54.244	47.394	-12,6
Constructores y contratistas	24.501	22.714	-7,3	7.444	5.750	-22,8	21.073	13.310	-36,8
Otros ¹	2.502	3.759	50,2	704	576	-18,2	3.996	2.814	-29,6
Total	159.989	146.664	-8,3	75.307	67.001	-11,0	90.700	74.653	-17,7

¹ En el canal de distribución "otros" se incluyen los despachos a los canales de distribución gobierno, fibrocemento, prefabricados y otros

Fuente: DANE. Cálculos Banco de la República.

VI. COMERCIO Y TURISMO

COMERCIO INTERNO

Según la Encuesta Mensual de Comercio al por Menor y vehículos (EMCM) del DANE para la ciudad de Bucaramanga, las ventas reales totales en el primer trimestre del año prolongaron la tendencia negativa de los dos últimos años tras caer 6,7%. Para la comercialización de vehículos automotores y motocicletas, sus partes; piezas y accesorios; y combustible para vehículos (División 45), las ventas retornaron al terreno negativo (-11,1%) que viene desde el cierre de 2014, luego del crecimiento del trimestre previo. Por su parte, las ventas con excepción de combustibles (división 47), reflejaron registros similares, al disminuir 4,7%, siendo esta la merma más pronunciada desde mediados de 2016.

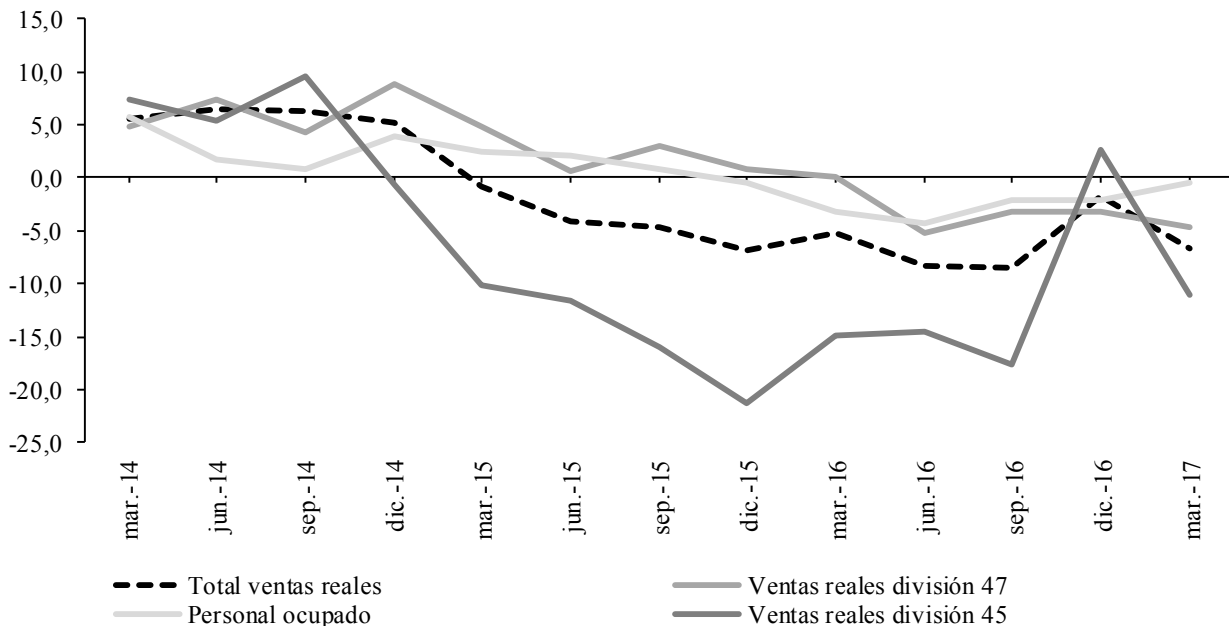
Finalmente, el contexto negativo para la actividad de la ciudad, se completó con el retroceso en el personal ocupado en el comercio minorista, al mostrar una reducción del 0,5%, la caída menos acentuada desde finales de 2015.

Gráfico 6

Bucaramanga. Ventas minoristas reales y personal ocupado por el comercio minorista

(Variación anual)

(Porcentaje)



Nota: En el total de ventas se incluye comercio de vehículos automotores y motocicletas, sus partes, piezas y accesorios; y combustibles para vehículos (división 45); y comercio al por menor excepto combustible (división 47). Las cifras son mensuales y se trimestralizaron usando media geométrica. Cifras preliminares.

Fuente: DANE. Cálculos Banco de la República.

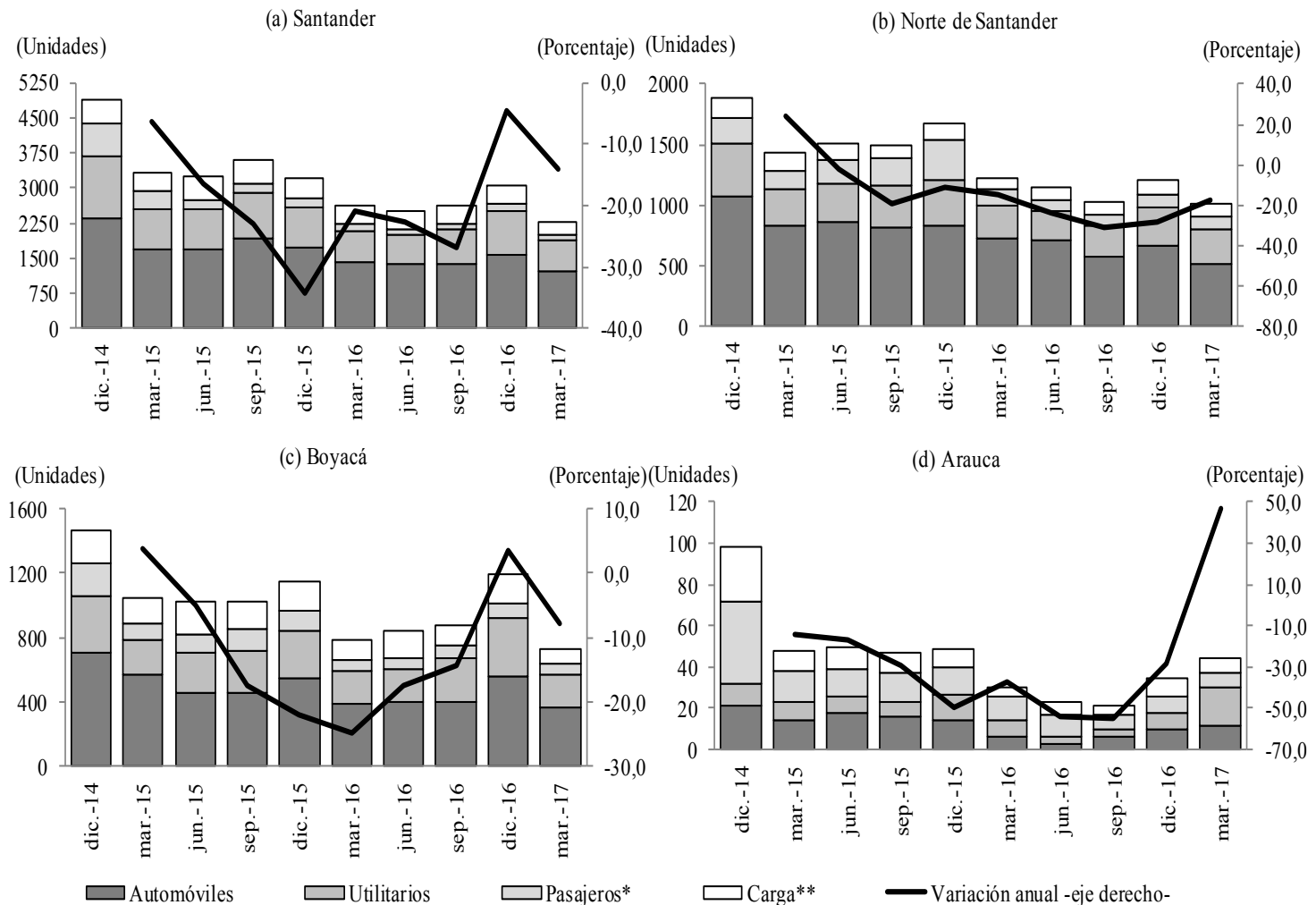
COMERCIO DE VEHÍCULOS

De acuerdo con el Registro Único Nacional de Tránsito (RUNT) la consecución de matrículas nuevas en la región tuvo un retroceso interanual de 13,4%, extendiendo las variaciones negativas por octavo trimestre continuo. Esto a causa de que en los departamentos de mayor representatividad (Santander) el comportamiento de los diversos rubros estuvo a la baja.

Gráfico 7

Región Nororiente. Matrículas de vehículos nuevos

(Niveles y variación anual)



* Incluye: Taxis, vans, buses, microbuses y busetas.

** Incluye: Pick Ups, camiones, camionetas, tractocamiones y volquetas.

Fuente: Fenalco - Comité Automotor Colombiano - ANDI. Cálculos Banco de la República.

Es así como, Santander y Norte de Santander contribuyeron al bajo desempeño de la actividad en Nororiente (por el peso de estos en el consolidado regional), al prolongar las reducciones que afrontan desde el 2015, cayendo 14,0% y 17,3% en su orden. Por tipo de vehículo, se experimentaron variaciones negativas en la mayoría de los segmentos, siendo carga en Norte de

Santander y automóviles en Santander los destinos de matrículas más afectados (-37,1% y -27,3% respectivamente).

Por su parte, Boyacá retomó los resultados negativos tras un crecimiento en el trimestre anterior, al descender 7,8%; siendo los vehículos de pasajeros los únicos en aumentar. Finalmente, Arauca fue el único con avance interanual en la región pese a continuar como el de menor participación; se destacaron las líneas de utilitarios y automóviles con variaciones superiores al 100% y pasajeros el único que denotó retroceso.

TURISMO

De acuerdo con las cifras de la Asociación Hotelera y Turística de Colombia (Cotelco), todos los hoteles de la región se ubicaron por debajo de la ocupación promedio nacional (55,3%); así también por debajo de la tarifa promedio en el país \$ 242.862.

Cuadro 8 Región Nororiente. Ocupación hotelera y tarifa promedio

(Porcentaje y variación anual)

Departamentos	Ocupación ¹					Tarifa promedio ²				
	2016				2017	2016				2017
	I	II	III	IV	I	I	II	III	IV	I
Boyacá	43,3	38,6	37,7	38,7	35,0	-2,5	5,5	11,7	13,4	6,3
Norte de Santander	34,7	37,4	38,0	38,2	37,2	17,2	17,5	17,5	18,5	3,5
Santander	43,0	46,6	48,0	48,9	49,1	6,4	10,1	6,8	6,3	0,3
Total Muestra ³	55,4	54,2	54,9	55,5	55,3	9,5	8,2	6,0	4,8	-0,7

¹ Indicador que mide la utilización de la capacidad instalada (habitaciones) de un hotel, en forma porcentual.

² Variación anual.

³ Muestra conformada por establecimientos de todo el país.

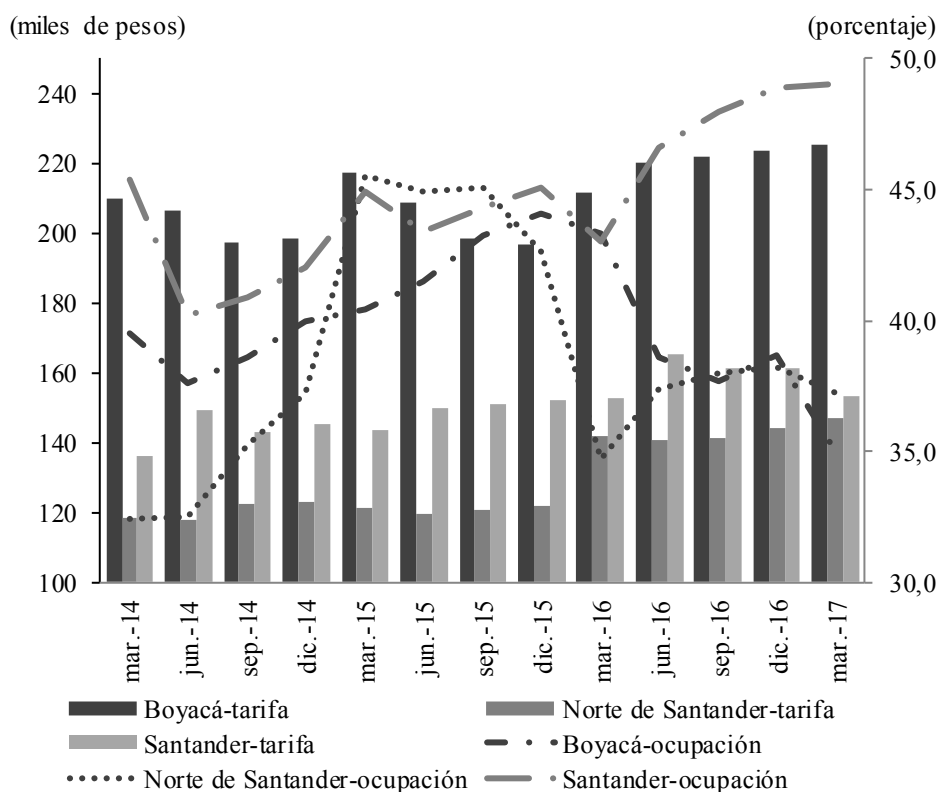
Fuente: Cotelco. Cálculos Banco de la República.

En la región Nororiente el mejor comportamiento en cuanto a ocupación acumulada promedio correspondió al departamento de Santander con 49,1%, gracias a la llegada cada vez más frecuente de viajeros en busca de descanso, deportes extremos, turismo religioso y turismo de salud; con un incremento interanual de 6,1 puntos porcentuales (pp) en el índice de ocupación. Norte de Santander se ubicó en segundo lugar con una ocupación de 37,2%, observando un aumento interanual de 2,5 pp en la ocupación, debido a que hubo mayor llegada de huéspedes extranjeros pero disminuyó la de nacionales. Por último, Boyacá recortó en 8,3 pp la ocupación hasta ubicarse en 35,0%.

Con relación a la tarifa promedio en el primer trimestre de 2017, el registro más alto para los hoteles de Nororiente correspondió al departamento de Boyacá (\$ 225.081), con incremento interanual de 6,3%; seguido de Santander (\$ 153.051), que creció 0,3%, y por último, Norte de Santander (\$ 146.985), con una variación de 3,5%.

Gráfico 8

Región Nororient. Ocupación hotelera y tarifa promedio acumulada



Fuente: Cotelco. Cálculos del Banco de la República

VII. TRANSPORTE

TRANSPORTE AÉREO

De acuerdo con la información suministrada por la Aeronáutica Civil de Colombia, durante el primer trimestre de 2017 salieron 347.407 pasajeros por los aeropuertos de Nororient, lo que reflejó una caída de 7,5% frente a igual periodo de 2016, cuando se registraron 375.437 pasajeros. Barrancabermeja registró la variación negativa más alta en el periodo de estudio (-20,5%), terminal que contribuyó con 4,8% al total regional. Entre tanto, Bucaramanga participó con 58,9% y su desempeño fue de -1,7%; Cúcuta aportó 32,6% y registró variación de -14,5%; y Arauca participó con 3,7% y su desempeño fue de -6,1%.

El aporte de Nororient al total nacional fue de 4,2% con 347,4 mil pasajeros, resultando inferior en 0,4% a la participación en igual periodo de 2016. Por el aeropuerto Palonegro de la ciudad de Bucaramanga se movilizó el mayor número de personas, salieron 204,4 mil, mientras la terminal aérea Santiago Pérez Quiroz de Arauca registró el más bajo número de pasajeros en el mismo sentido (12,8 mil).

Cuadro 9

Región Nororiente. Transporte aéreo, pasajeros y carga salidos

(Niveles y variación anual)

Aeropuertos	2016				2017	pasajeros/toneladas I trim 2017
	I	II	III	IV	I	
Pasajeros						
Bucaramanga	-1,0	-5,0	-6,2	-4,5	-1,7	204.487
Cúcuta	-4,6	-6,7	-8,0	-7,7	-14,5	113.342
Barrancabermeja	-3,1	-6,6	-10,4	-14,4	-20,5	16.761
Arauca	-17,6	-14,0	-18,3	-17,2	-6,1	12.817
Región Nororiente	-3,1	-6,1	-7,5	-6,7	-7,5	347.407
Carga						
Bucaramanga	57,0	40,1	24,3	9,3	-10,7	458
Cúcuta	-4,4	7,2	-2,5	-3,6	-5,2	537
Barrancabermeja	-39,9	-42,9	-33,9	-30,9	-5,7	19
Arauca	-25,6	-33,9	-33,3	-20,0	-14,5	168
Región Nororiente	6,6	9,0	1,0	-1,6	-8,8	1.182

p: Cifras provisionales.

Fuente: Aeronáutica Civil de Colombia. Cálculos del Banco de la República.

El total de pasajeros llegados y salidos de la región Nororiente durante el periodo enero – marzo de 2017, movilizados en vuelos internacionales, registró una caída de 60,4% respecto a igual periodo de 2016; Bucaramanga decayó 21,3%, mientras que las terminales de Cúcuta y Barrancabermeja no operaron vuelos internacionales; al tiempo que el aeropuerto de Arauca registró movimiento de vuelos internacionales en el primer trimestre de 2017, entre tanto que no lo había hecho en igual periodo de 2016. Por el lado de los vuelos nacionales, la merma fue de 6,5%; siendo Barrancabermeja el de mayor retroceso (-20,7%), seguido de Cúcuta (-11,4%), Arauca (-5,3%) y Bucaramanga (-2,1%).

En cuanto al volumen de carga despachada desde los aeropuertos de Nororiente, se tuvo una variación interanual negativa de 8,8% dado el retroceso en todas las terminales aéreas de la región. Se destacó la contribución del aeropuerto Camilo Daza de Cúcuta con 45,4%, en segundo lugar Palonegro de Bucaramanga (38,7%), y posteriormente Santiago Pérez Quiroz de Arauca (14,2%), mientras el aporte más bajo correspondió a Yariguíes de Barrancabermeja (1,6%). Nororiente contribuyó al agregado nacional con 0,8% de la carga despachada, con variación de -0,1% frente al primer trimestre de 2016.

VIII. SISTEMA FINANCIERO

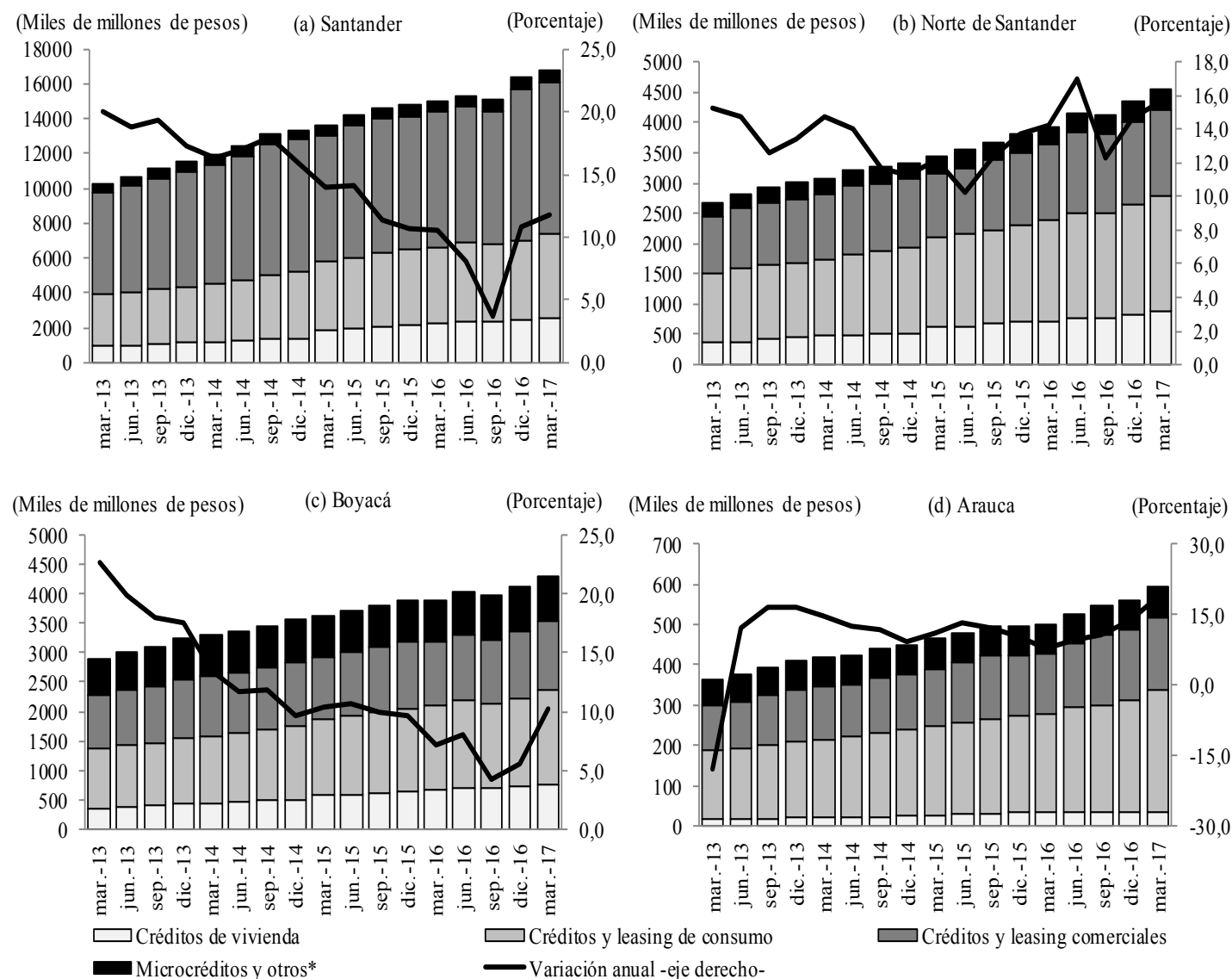
COLOCACIONES

Durante el primer trimestre del año, las colocaciones del sistema financiero en Nororiente se incrementaron 12,3%, el mejor avance desde el periodo julio – septiembre de 2015. Por línea de crédito, las de mayor aumento fueron consumo y vivienda, que crecieron 13,9% y 12,8% respectivamente. En menor medida lo hicieron comercial (11,9%) y microcréditos y otros (9,0%).

Gráfico 9

Región Nororiente. Cartera bruta

(Niveles y variación anual)



*Comprende microcréditos, créditos empleados y derechos de transferencia de cartera de créditos por operaciones de apoyos transitorios de liquidez.

Nota: No incluye los Organismos cooperativos de grado superior. Incluye Bancos comerciales, Corporaciones financieras, Compañías de financiamiento comercial, Cooperativas financieras e Instituciones oficiales especiales.

Fuente: Superintendencia Financiera de Colombia. Cálculos Banco de la República.

Santander se mantuvo como el departamento de mayor importancia en el crédito regional con 64,0% del total desembolsado. Tuvo un avance interanual de 11,8%, mejorando el balance al cierre de 2016 y obteniendo el mejor incremento desde el segundo trimestre de 2015. Los créditos y leasing de vivienda y comerciales fueron los de mayor dinámica (12,4% y 12,3% respectivamente) al tiempo que los microcréditos fueron los de menos ascenso (7,9%).

De otro lado, debido a su participación de 17,4% y una variación de 15,7% (la segunda más alta de la región) Norte de Santander consolidó el segundo mayor monto de desembolsos en Nororiente. Los créditos de vivienda fueron los de más alto aumento (20,1%), seguidos de consumo (15,2%) que son los de más alta representatividad departamental (42,0%). Finalmente, la variación en créditos y leasing comerciales fue 14,4%, mientras en microcrédito y otras líneas fue 13,2%.

Por su parte, Boyacá incrementó sus desembolsos en 10,2%, el mejor desempeño desde mediados de 2015, debido a los buenos resultados en los créditos y leasing de consumo (13,5%) y vivienda (13,0%), que conjuntamente representan el 55,4% de las colocaciones departamentales. Los menores incrementos se dieron en créditos comerciales (5,5%) y microcréditos y otros (8,2%).

Finalmente, aunque Arauca continuó siendo el departamento con menor participación en las colocaciones regionales con apenas 2,3% del total, presentó el crecimiento más alto (18,9%), debido a la buena dinámica observada en créditos y leasing comerciales y de consumo que avanzaron 21,4% y 23,9% respectivamente. Debido a que estas dos modalidades representan 81,4% del total departamental, la caída de 0,7% en los créditos de vivienda no tuvo un impacto significativo. Los microcréditos y otros subieron 6,1%.

CAPTACIONES

Luego de dos trimestres consecutivos con reducción, las captaciones del sistema financiero en Nororiente crecieron 4,9%, el mejor registro desde el tercer periodo de 2015. Aunque varias modalidades mostraron caída, el comportamiento agregado se explicó por el ascenso de 25,8% en los Certificados de Depósito a Término, cuyo balance es el mejor en más de tres años. No obstante, el menor ritmo en los Depósitos de Ahorro (3,2%) y la caída de 6,3% en los Depósitos en Cuenta Corriente contribuyeron en buena medida a mermar el resultado global.

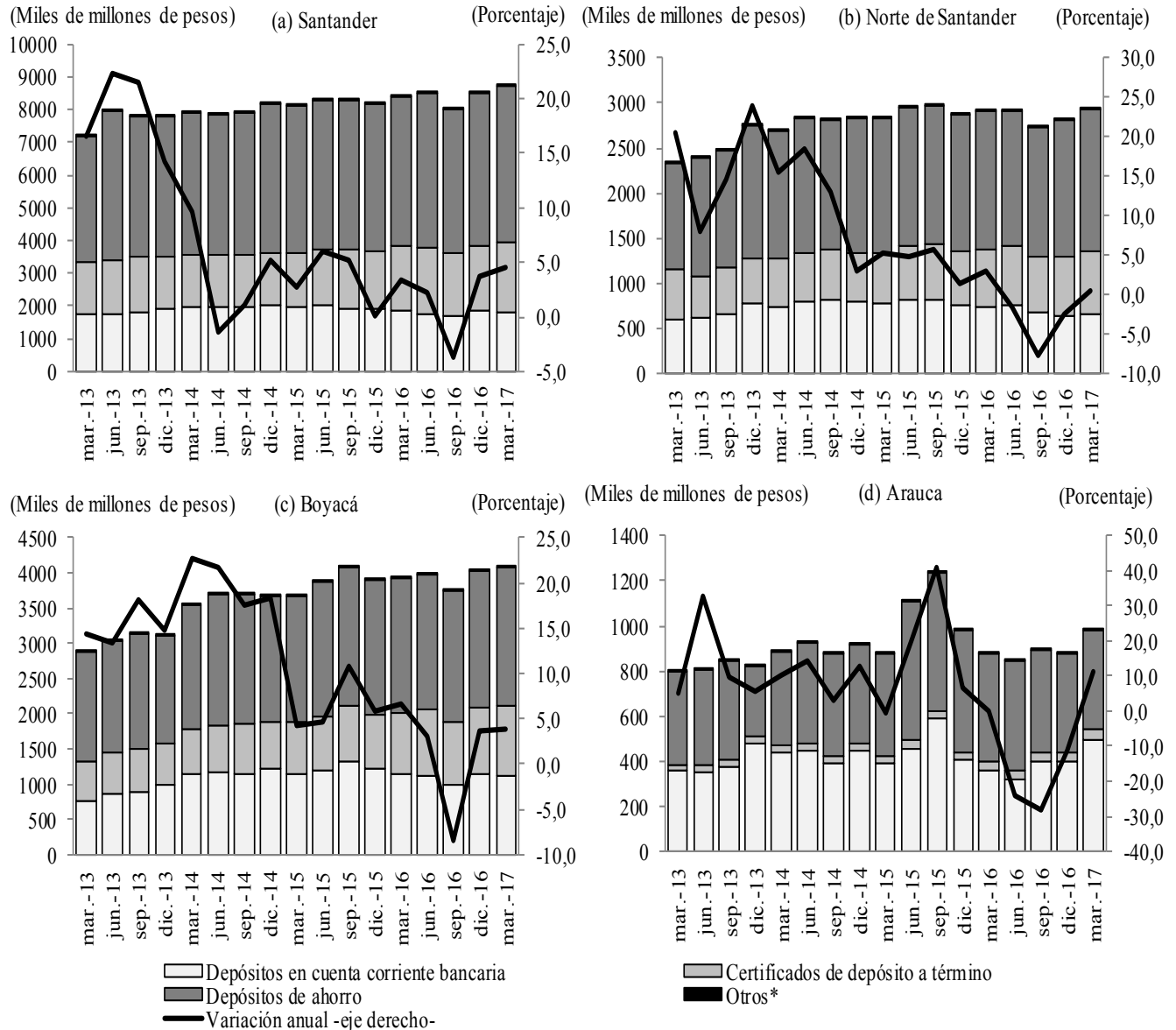
En Santander, las captaciones se incrementaron 4,5%, siendo el mejor balance de los últimos cinco trimestres, debido principalmente a que los aumentos en CDT (10,9%) y Depósitos en cuentas de ahorro (5,5%) fueron parcialmente contrarrestados por los descensos en Depósitos en Cuentas Corrientes (-4,6%). Otras modalidades de captación de menor representatividad, mostraron conjuntamente una variación de 6,6%.

Norte de Santander tuvo un tenue avance (0,5%), siendo el departamento con el resultado más débil de la región, debido a comportamientos mixtos en las tres principales modalidades: CDT aumentó 11,3%, Depósitos en cuentas de ahorro, que es la de mayor representatividad, subió 1,6% y Depósitos en cuentas corrientes cayó 10,9%. El resto disminuyó 10,4%.

Las captaciones boyacenses ascendieron 3,9%, mejorando el resultado de los tres reportes precedentes. Los CDTs y Depósitos de ahorro, que conjuntamente representaron 72,8% del departamento, ascendieron 15,2% y 3,1%, mientras que los Depósitos en cuentas corrientes (27,2% del total) cayeron 2,6%. El resto, señalaron un fuerte descenso de 93,1%.

Gráfico 10 Región Nororiente. Captaciones del sistema financiero

(Niveles y variación anual)



*Comprende depósitos simples, cuentas de ahorro especial, certificados de ahorro en valor real, cuenta centralizada y títulos de inversión en circulación.

Nota: No incluye los organismos cooperativos de grado superior. Incluye bancos comerciales, corporaciones financieras, compañías de financiamiento comercial, cooperativas financieras e instituciones oficiales especiales.

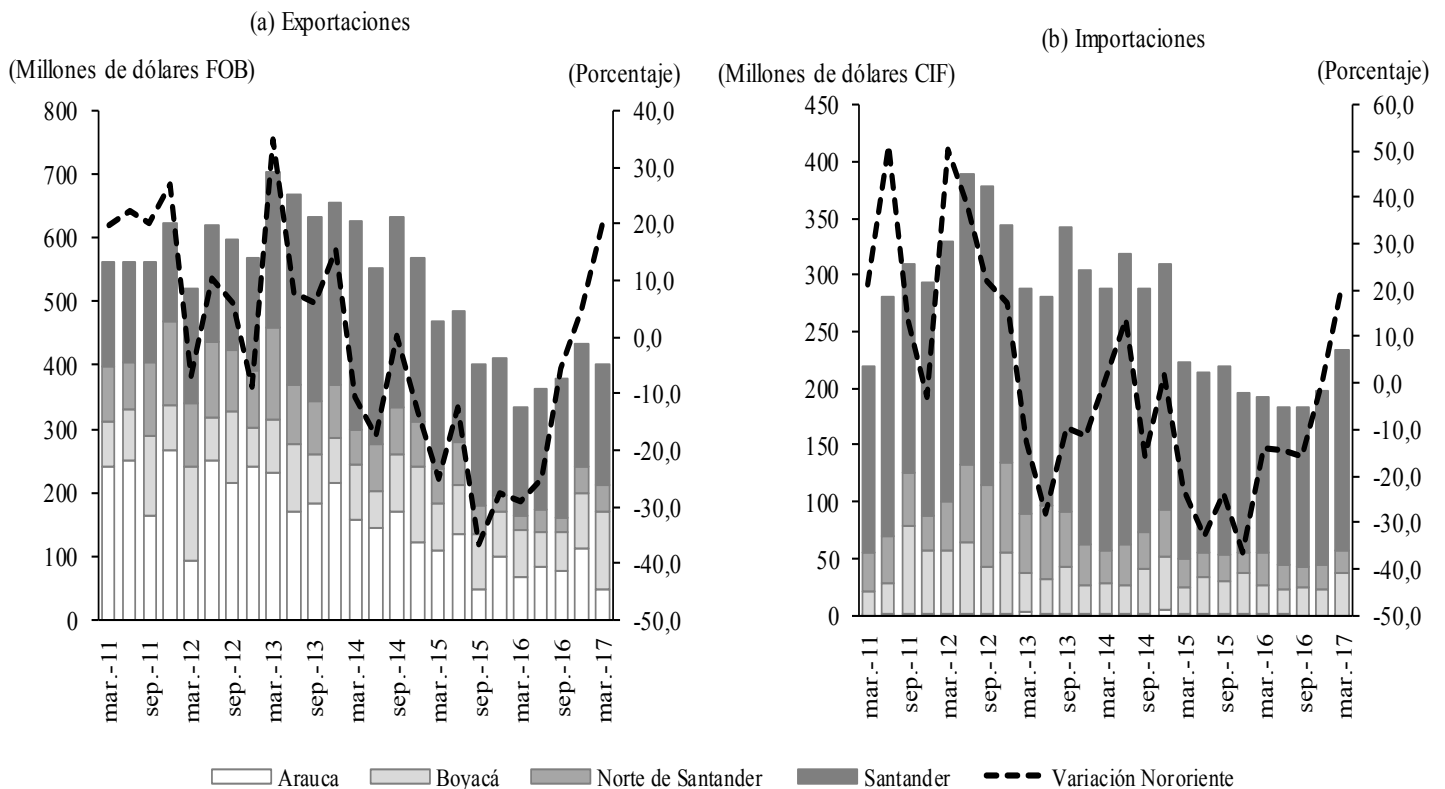
Fuente: Superintendencia Financiera de Colombia. Cálculos Banco de la República.

Por último, Arauca tuvo el mejor crecimiento de la región (11,0%) principalmente impulsado por el buen desempeño de los Depósitos en cuentas corrientes (37,5%) y en menor medida por CDTs (16,5%), aunque aminorado por el desempeño negativo de Depósitos de ahorro (-8,8%). El resto de modalidades de captación tuvo un drástico descenso (-98,0%), pero dada su baja representatividad (menos de 0,01%) no tuvo mayor impacto.

IX. COMERCIO EXTERIOR

Continuó el mayor valor de las exportaciones e importaciones regionales, revirtiendo los descensos con los que iniciaron 2016 y que se presentaron en la mayor parte del año. Las ventas externas consolidaron el incremento registrado a finales del año anterior, siendo el avance interanual más sobresaliente desde comienzos de 2013; escenario que se replicó en las compras internacionales de la región, cuyo crecimiento fue el más alto desde el tercer trimestre de 2012 (Gráfico 11).

Gráfico 11
Región Nororiente. Comercio exterior
 (Nivel y crecimiento anual)



Nota: Se actualizaron cifras. Cifras preliminares.
 Fuente: DANE - DIAN. Cálculos Banco de la República.

EXPORTACIONES

Las ventas externas de la región sumaron US\$399,9 millones FOB entre enero y marzo de 2017, logrando un incremento anual de 20,3%; no obstante, esta variación fue inferior en 11,1 pp a la registrada por el total nacional en igual lapso. Con este desempeño, Nororiente consolidó la recuperación iniciada a mediados de 2015 (Gráfico 11a), alcanzando el crecimiento más notorio de los últimos cuatro años; pese a esto, la contribución regional al consolidado del país fue de 4,6%, la segunda más baja desde finales de 2015.

De forma intrarregional, Norte de Santander continuó con el mejor crecimiento anual (76,3%), resultado que le permitió lograr el aporte regional más alto de los últimos seis trimestres (10,1%) y

continuar con la representatividad nacional de 0,5%. Asimismo, persistió el buen desempeño en Boyacá, donde el incremento fue de 69,0% (el más notorio desde mediados de 2012), equivalente a una contribución de 30,9% al total en Nororiente y 1,4% al del país, siendo en ambos escenarios el más sobresaliente desde 2010. De otra parte, Santander revirtió la caída interanual presentada desde finales de 2014, logrando un avance de 11,6%, lo que le permitió participaciones de 47,2% en la región y 2,2% en el aglomerado nacional. Finalmente, Arauca fue el único departamento que señaló descenso, tanto en su comparativo anual (-30,2%), como en sus aportes a Nororiente y Colombia, siendo las más bajas de los últimos siete años (11,7% y 0,5% respectivamente¹).

En lo correspondiente a los productos exportados, se observó que en petróleo y carbón, dos de los rubros más relevantes del país y en los cuales Nororiente tiene alguna representatividad, hubo un fuerte descenso interanual (Cuadro 10). Las ventas externas del hidrocarburo profundizaron la caída con la que se cerró 2016 y aunque no ha sido la contracción más baja de los últimos trimestres, si ocasionó una fuerte reducción en la participación sobre el total regional, logrando un aporte de tan solo 16,8% (el más bajo desde 2013). Este panorama negativo fue ocasionado por las mermas en Arauca y Santander, fuertemente ligadas al cierre del oleoducto Caño Limón Coveñas². Por su parte, el descenso en las exportaciones carboníferas fue producto del bajo desempeño en Boyacá y en menor medida en Santander, departamentos que un año atrás aportaron en conjunto 51,1% del total del mineral exportado por la región y que para el primer trimestre de 2017 tuvieron un valor nulo, contracción que no pudo ser contrarrestada por el importante avance en Norte de Santander, de esta manera, las ventas externas de carbón contribuyeron con 2,1% del total regional, la mitad del desempeño de un año atrás.

Cuadro 10

Región Nororiente. Exportaciones de los principales productos nacionales

(Nivel, variación anual y participación)

Producto ¹	Millones de dólares FOB I trimestre 2017	Variación					Participación en el total de exportaciones regionales				
		2016				2017	2016				2017
		I	II	III	IV	I	I	II	III	IV	I
Petróleo	74,3	-41,6	-29,8	25,7	-3,0	-25,8	30,1	38,3	37,8	35,5	18,6
Carbón	8,4	-27,3	1,3	-71,7	25,7	-35,8	4,0	4,9	1,1	3,3	2,1

¹ Clasificación Nandina 10 dígitos.

Nota: Se actualizaron cifras. Cifras preliminares.

Fuente: DANE - DIAN. Cálculos Banco de la República.

De esta manera, entre enero y marzo de 2017, 20,7% del total exportado en Nororiente correspondió a petróleo y carbón, el porcentaje más bajo desde 2013; mientras el resto de rubros (Cuadro 11) con un avance interanual de 44,7% contribuyeron con el restante 79,3%.

¹ En el tercer trimestre de 2015 la participación de Arauca en el total nacional fue también de 0,5%.

² Agencia Nacional de Hidrocarburos. "Producción de crudo y gas en marzo". 20 de abril de 2017. Consultada el 24 de mayo de 2017 en: <https://www.minminas.gov.co/web/10180/historico-de-noticias?idNoticia=23878367>

Cuadro 11
Región Nororienté. Resto de productos de exportación
(Variación anual y participación)

Producto ¹	Variación anual				
	2016				2017
	I	II	III	IV	I
Combustibles minerales, aceites minerales y productos de su destilación ²	-39,2	-25,7	11,6	6,4	74,1
Café, té, yerba mate y especias	57,1	61,6	-0,7	57,0	49,3
Perlas finas o cultivadas, piedras preciosas y semipreciosas o similares, metales preciosos; bisutería; monedas	53,3	-34,3	-31,7	20,7	10,6
Reactores nucleares, calderas, máquinas, aparatos y artefactos mecánicos; partes de estas máquinas o aparatos	-2,8	6,7	-1,0	9,9	35,3
Tabaco y sucedáneos del tabaco elaborados	-6,1	*	-43,1	18,3	4,5
Materias plásticas y manufacturas de estas materias	59,2	*	19,9	34,7	11,8
Cobre y manufacturas de cobre	-97,1	-81,0	-95,3	*	*
Cacao y sus preparaciones	*	*	-54,4	-84,5	-66,2
Calzado, polainas, botines y artículos análogos; partes de estos artículos	-15,3	-37,7	20,2	25,6	50,7
Pieles (excepto la peletería) y cueros	-62,3	-63,0	-96,7	*	71,8
Productos químicos orgánicos	-72,7	-90,7	-91,6	-91,4	-40,0
Frutos comestibles; cortezas de agrios o de melones	-8,0	-10,9	64,7	0,9	25,1
Productos cerámicos	-58,5	-70,5	-62,9	-7,1	61,9
Otros	6,4	-17,5	-48,4	1,5	-32,9

Producto ¹	Participación en exportaciones totales regionales				
	2016				2017
	I	II	III	IV	I
Combustibles minerales, aceites minerales y productos de su destilación ²	32,6	28,7	36,9	34,2	47,2
Café, té, yerba mate y especias	11,1	7,9	6,3	9,0	13,7
Perlas finas o cultivadas, piedras preciosas y semipreciosas o similares, metales preciosos; bisutería; monedas	11,6	8,3	10,0	9,8	10,7
Reactores nucleares, calderas, máquinas, aparatos y artefactos mecánicos; partes de estas máquinas o aparatos	1,0	0,9	0,9	1,1	1,1
Tabaco y sucedáneos del tabaco elaborados	1,0	1,0	1,3	1,1	0,9
Materias plásticas y manufacturas de estas materias	0,7	1,4	1,1	0,7	0,7
Cobre y manufacturas de cobre	0,1	1,2	0,2	0,7	0,4
Cacao y sus preparaciones	1,4	2,1	1,1	0,3	0,4
Calzado, polainas, botines y artículos análogos; partes de estos artículos	0,3	0,3	0,5	0,6	0,4
Pieles (excepto la peletería) y cueros	0,2	0,2	0,0	0,3	0,3
Productos químicos orgánicos	0,7	0,1	0,2	0,2	0,3
Frutos comestibles; cortezas de agrios o de melones	0,3	0,3	0,2	0,2	0,3
Productos cerámicos	0,2	0,3	0,2	0,2	0,3
Otros	4,7	4,1	2,3	2,8	2,6

¹ Clasificación Nandina 2 dígitos.

² No incluye petróleo ni carbón.

* Variación muy alta.

Nota: Cifras preliminares. Se actualizaron cifras.

Fuente: DANE - DIAN. Cálculos Banco de la República.

El resto de productos de exportación, continuó sustentándose en combustibles minerales (coques, semicoques y carburorretores tipo gasolina), café y perlas finas (esmeraldas), estos tres rubros contribuyeron en conjunto con 71,6% del total de ventas externas de la región para el primer trimestre del año, evidenciando además importantes avances interanuales (Cuadro 11).

En general, la estructura exportadora regional se mantuvo similar a la de periodos precedentes, tan solo los rubros de carnes y despojos comestibles, y grasas y aceites animales y vegetales, denotaron caídas notorias, las cuales significaron una importante pérdida de representación, alcanzando a penas un aporte de 0,1% de cada uno al consolidado de la región durante el lapso analizado. Este espacio cedido, fue tomado por calzado y frutos comestibles (Lima Tahití) que con variaciones interanuales de 50,7% y 25,1%, respectivamente, lograron participar en su orden con 0,4% y 0,3% en el total Nororiente.

Respecto a los principales destinos de los productos exportados desde la región, Estados Unidos se mantuvo como el principal socio comercial, pese a que hubo un descenso en comparación al valor registrado en el primer trimestre de 2016. Petróleo, carburorretores tipo gasolina, coques, esmeraldas y café continuaron como los principales rubros dirigidos al país norteamericano. A este le siguieron Brasil y México, hacia donde se exportaron especialmente combustibles minerales, tal como en la mayoría de las naciones señaladas en el Cuadro 12. No obstante, Hong Kong, Italia y Suiza se destacaron porque los principales productos que recibieron de Nororiente fueron esmeraldas y café. Finalmente, se registró el primer avance interanual de las exportaciones regionales hacia Venezuela, luego de más de dos años de reducción continua, siendo hilados de algodón (excepto el hilo de coser), carburorretores tipo gasolina y desperdicios de tabaco los productos más relevantes.

Cuadro 12

Región Nororiente. Principales destinos de las exportaciones totales

(Variación anual y participación)

País	Variación					Participación en exportaciones totales regionales				
	2016				2017	2016				2017
	I	II	III	IV	I	I	II	III	IV	I
Estados Unidos	3,5	-28,2	26,8	34,8	-4,6	45,7	35,4	32,1	37,8	36,3
Brasil	-44,6	-70,6	-22,0	51,1	184,2	7,1	2,2	4,2	8,2	16,7
México	-33,0	5,3	46,2	10,2	56,4	4,8	5,1	4,1	3,4	6,2
España	1,4	0,5	-13,1	-51,6	-13,8	6,2	4,8	5,6	4,2	4,5
Hong Kong	58,3	-19,5	-8,3	-17,4	41,6	3,4	2,3	3,6	0,8	4,0
Canada	7,7	-86,4	-55,6	3,3	160,1	1,0	1,2	0,6	1,3	2,1
Ecuador	-37,8	-30,4	0,7	51,5	73,7	1,4	1,6	1,7	2,4	2,0
Italia	-86,8	50,8	11,5	611,6	142,6	1,0	1,4	0,7	1,4	2,0
Alemania	-24,1	-20,6	3,8	17,8	-9,4	2,5	1,6	2,1	1,9	1,9
Chile	6,9	73,7	5,3	11,5	-14,3	2,4	2,6	2,9	2,0	1,7
Suiza	686,0	11,7	-60,4	-53,7	143,4	0,8	0,3	0,1	0,2	1,7
Otros países	-54,8	-14,1	-20,9	-13,5	6,2	23,7	41,5	42,4	36,5	20,9

* Variación muy alta.

Nota: Se actualizaron cifras. Cifras preliminares.

Fuente: DANE - DIAN. Cálculos Banco de la República.

IMPORTACIONES

Continuando con el buen desempeño con el que cerró 2016, Nororiente registró entre enero y marzo de 2017 un total de US\$233 millones CIF en sus importaciones, que significaron un incremento interanual de 21,5%, lo que le permitió superar en 14,6 pp el crecimiento exhibido por el total nacional. De esta manera, la región aportó 2,1% de las importaciones en Colombia para el periodo de análisis, el más sobresaliente desde diciembre de 2013. Este resultado fue jalado por Boyacá y Santander, que evidenciaron avances de 37,9% y 29,0%, respectivamente. Por el contrario, Norte de Santander y Arauca reflejaron descensos en su orden de 27,8% y 92,4%, este último completando un año continuo de contracciones.

Tras el crecimiento evidenciado en Boyacá, el departamento mejoró su participación dentro del consolidado regional y nacional frente a un año atrás (15,5% y 0,3% respectivamente), comportamiento que a su vez se observó en Santander que aportó 75,7% a las importaciones de Nororiente y 1,6% a las del país, por lo que ambos continuaron como los de mayor representatividad, seguido de Norte de Santander (8,7% en el panorama de la región y 0,2% en Colombia) y finalmente Arauca que tuvo participación nula.

Cuadro 13

Región Nororiente. Importaciones según uso o destino económico

(Variación anual y participación)

Clasificación por uso o destino económico (CUODE)	Variación					Participación en importaciones totales regionales				
	2016				2017	2016				2017
	I	II	III	IV	I	I	II	III	IV	I
Diversos	14,2	-51,4	27,4	-22,0	21,8	0,0	0,0	0,0	0,0	0,0
Bienes de consumo no duraderos	-27,3	-17,7	14,9	15,8	11,7	4,4	5,9	7,0	6,0	4,1
Bienes de consumo duraderos	-65,4	-56,0	-50,6	-28,3	57,6	1,3	1,9	1,9	2,3	1,7
Combustibles, lubricantes y prod. conexos	*	1,9	*	*	44,8	6,8	0,2	1,0	2,2	8,1
Mat. primas y prod. int. para la agricultura	-14,1	15,7	9,5	77,0	5,8	7,9	9,5	10,7	9,6	6,9
Mat. primas y prod. int. para la industria	-8,7	-1,3	-3,6	28,1	19,9	60,0	63,3	60,4	60,6	59,2
Materiales de construcción	-58,8	-61,5	-58,0	-80,5	100,1	3,1	4,3	4,0	2,3	5,1
Bienes de capital para la agricultura	65,7	*	6,1	-7,7	66,4	0,6	1,3	0,8	1,0	0,9
Bienes de capital para la industria	-27,0	-41,3	-53,1	-46,5	4,0	12,9	10,1	9,7	11,2	11,0
Equipo de transporte	-47,5	-18,4	-14,3	33,4	25,3	3,0	3,6	5,1	4,7	3,1

* Variación muy alta

Nota: Se actualizaron cifras. Cifras provisionales.

Fuente: DANE - DIAN. Cálculos Banco de la República.

En cuanto al uso o destino económico, las materias primas para la industria permanecieron como el rubro más relevante en las importaciones regionales, jalados por las compras de maíz duro amarillo, habas de soya, productos intermedios de hierro o de acero sin alear y alambre de cobre refinado. Seguido a estas se ubicaron los bienes de capital para la industria (hornos industriales, máquinas automáticas para tratamiento o procesamiento de datos, y trituradoras de impacto) y combustibles y lubricantes (gasolinas sin tetraetilo de plomo). No obstante, el incremento más sobresaliente se presentó en materiales de construcción, que duplicaron el registro de un año atrás,

impulsado principalmente por las importaciones de barras de hierro o de acero sin alear, así como betunes y asfaltos naturales.

Respecto al origen de las importaciones en Nororiente, Estados Unidos continuó como el principal proveedor, jalonado por los ingresos de maíz duro amarillo y soya (en habas y torta); seguido de México, especialmente por el envío de gasolinas sin tetraetilo de plomo y conductores eléctricos, y Brasil (hierro o acero), los tres aportaron en conjunto 64,9% de las compras internacionales de la región.

Cuadro 14

Región Nororiente. Principales orígenes de las importaciones totales

(Variación anual y participación)

País	Variación					Participación en importaciones totales regionales				
	2016				2017	2016				2017
	I	II	III	IV	I	I	II	III	IV	I
Estados Unidos	-15,8	-12,9	-8,1	44,4	11,9	41,3	40,2	36,5	39,0	38,1
Mexico	79,6	-58,5	-26,6	-32,2	41,4	10,0	4,2	5,6	6,3	11,6
Brasil	*	22,9	9,7	-14,5	21,3	10,4	9,8	9,5	8,3	10,4
China	-42,5	-0,8	-25,8	-39,3	1,4	11,2	14,5	16,9	13,0	9,4
Perú	-54,3	-3,7	5,1	40,4	*	2,1	2,5	4,0	3,1	4,8
Alemania	44,6	-34,7	21,1	54,8	*	1,9	0,8	1,2	1,0	4,4
Venezuela	-64,8	-21,0	63,9	*	*	1,5	2,6	4,0	4,1	4,1
India	19,5	-26,6	-23,6	49,5	67,7	1,6	1,3	1,5	1,8	2,2
Chile	57,3	-21,3	-56,3	-42,3	-52,2	5,4	4,7	2,6	2,8	2,1
Canada	*	56,5	-56,5	8,2	-15,4	1,7	3,6	1,6	4,1	1,2
Otros países	-41,0	-24,3	-20,7	-6,7	10,6	12,9	15,8	16,5	16,7	11,7

* Variación muy alta.

Nota: Se actualizaron cifras. Cifras preliminares.

Fuente: DANE - DIAN. Cálculos Banco de la República.

Es importante resaltar el aumento en las importaciones provenientes de Venezuela, que acumularon tres trimestres continuos de una notoria variación interanual positiva, impulsado durante los primeros tres meses del año por los productos intermedios de hierro o de acero sin alear.

X. MERCADO LABORAL

Acorde con la Gran Encuesta Integrada de Hogares (GEIH) del DANE, para el trimestre móvil enero-marzo del 2017, la tasa de desempleo (TD) de la región registró en promedio un descenso interanual de (20 pb). Particularmente, en Cúcuta se denotó el crecimiento más pronunciado del desempleo alcanzando la mayor tasa en los últimos doce periodos (18,3%) y posicionando a la ciudad como la de mayor porcentaje de desocupación del país. Por su parte, en Bucaramanga el paro continuó la línea ascendente que exhibe desde el tercer trimestre del año anterior, ubicándose en 10% (superior en 50 pb frente al mismo periodo del año precedente), constituyéndose como la más alta desde el periodo julio – septiembre de 2012.

Cuadro 15

Región Nororiental. Indicadores de empleo total

(Porcentaje y miles de personas)

Departamentos	2014				2015				2016				2017
	I	II	III	IV	I	II	III	IV	I	II	III	IV	I
	Bucaramanga ¹												
% de población en edad de trabajar	82,3	82,3	82,4	82,5	82,5	82,6	82,7	82,7	82,8	82,9	82,9	83,0	83,0
Tasa global de participación	68,9	72,4	70,6	71,4	69,3	70,2	69,0	68,5	68,8	67,5	69,3	70,0	68,4
Tasa de ocupación	62,4	66,6	65,6	65,6	62,5	64,2	64,2	64,1	62,3	61,6	63,8	64,3	61,5
Tasa de desempleo	9,4	8,1	7,1	8,1	9,7	8,5	6,9	6,4	9,5	8,7	7,9	8,2	10,0
Tasa de subempleo subjetivo	24,1	24,2	22,9	33,6	29,0	29,0	26,0	22,2	23,8	23,9	28,1	22,8	21,3
Tasa de subempleo objetivo	10,8	9,3	9,9	12,0	12,1	12,7	11,0	7,7	9,5	9,8	18,5	8,7	9,2
Población en edad de trabajar ³	862	865	868	870	873	875	878	880	883	885	888	890	893
	Cúcuta ²												
% de población en edad de trabajar	78,6	78,7	78,8	78,9	78,9	79,0	79,1	79,2	79,3	79,3	79,4	79,5	79,5
Tasa global de participación	64,6	64,2	64,7	64,1	64,1	64,0	64,0	64,3	65,5	64,1	63,3	63,8	60,8
Tasa de ocupación	52,0	54,6	55,6	56,7	52,5	55,0	54,8	56,2	53,8	54,6	53,7	55,0	49,7
Tasa de desempleo	19,5	14,9	14,2	11,5	18,1	14,0	14,4	12,5	17,9	14,9	15,1	13,8	18,3
Tasa de subempleo subjetivo	27,0	27,8	27,4	24,6	21,4	24,3	25,7	22,6	22,3	27,0	27,1	27,4	19,5
Tasa de subempleo objetivo	14,1	13,9	12,7	8,8	9,3	11,9	12,3	10,4	11,2	13,0	14,1	14,0	10,3
Población en edad de trabajar ³	627	629	632	634	637	639	642	644	647	649	652	654	657
	Tunja												
% de población en edad de trabajar	80,0	80,1	80,2	80,3	80,4	80,6	80,7	80,8	80,9	81,0	81,1	81,2	81,3
Tasa global de participación	64,3	64,9	65,5	66,1	64,9	64,7	63,8	63,5	63,2	63,4	62,7	61,9	59,7
Tasa de ocupación	55,9	57,7	58,0	59,0	56,4	57,3	58,9	57,4	55,4	56,9	56,1	56,4	53,1
Tasa de desempleo	13,0	11,0	11,5	10,7	13,1	11,4	7,7	9,5	12,5	10,3	10,5	8,9	11,0
Tasa de subempleo subjetivo	27,3	28,4	29,1	31,6	30,5	31,9	28,1	28,4	24,1	24,0	23,1	23,0	21,1
Tasa de subempleo objetivo	8,5	9,8	10,3	9,0	9,2	8,3	8,1	6,5	7,4	7,3	7,2	8,1	7,9
Población en edad de trabajar ³	141	142	142	143	144	145	146	147	148	149	150	151	152

¹ Comprende los municipios de Bucaramanga, Floridablanca, Girón y Piedecuesta.

² Comprende los municipios de Cúcuta, Villa del Rosario, Los Patios y El Zulia.

³ Datos de población en miles de personas.

Fuente: DANE. Cálculos Banco de la República.

Por su parte, la tasa de desempleo en Tunja fue 11,0%, inferior en 1,4 pp en el comparativo interanual, pero superior al periodo previo.

Paralelamente, al cierre del primer trimestre del 2017, la tasa de ocupación (TO) retrocedió en Nororiente; presentándose en la capital de Norte de Santander la proporción de ocupados más baja (49,7%), inferior en 11,9 pp y 3,4 pp con respecto a Bucaramanga y Tunja respectivamente. Entretanto, el subempleo tanto subjetivo como objetivo continuó arrojando disminuciones anuales, con excepción de última categoría de subempleo en la capital de Boyacá, donde aumentó. Finalmente, el tamaño relativo de la fuerza de trabajo (TGP) en Nororiente descendió, en promedio, fue inferior en 2,9 pp respecto al registro presentado en el primer trimestre de 2016.

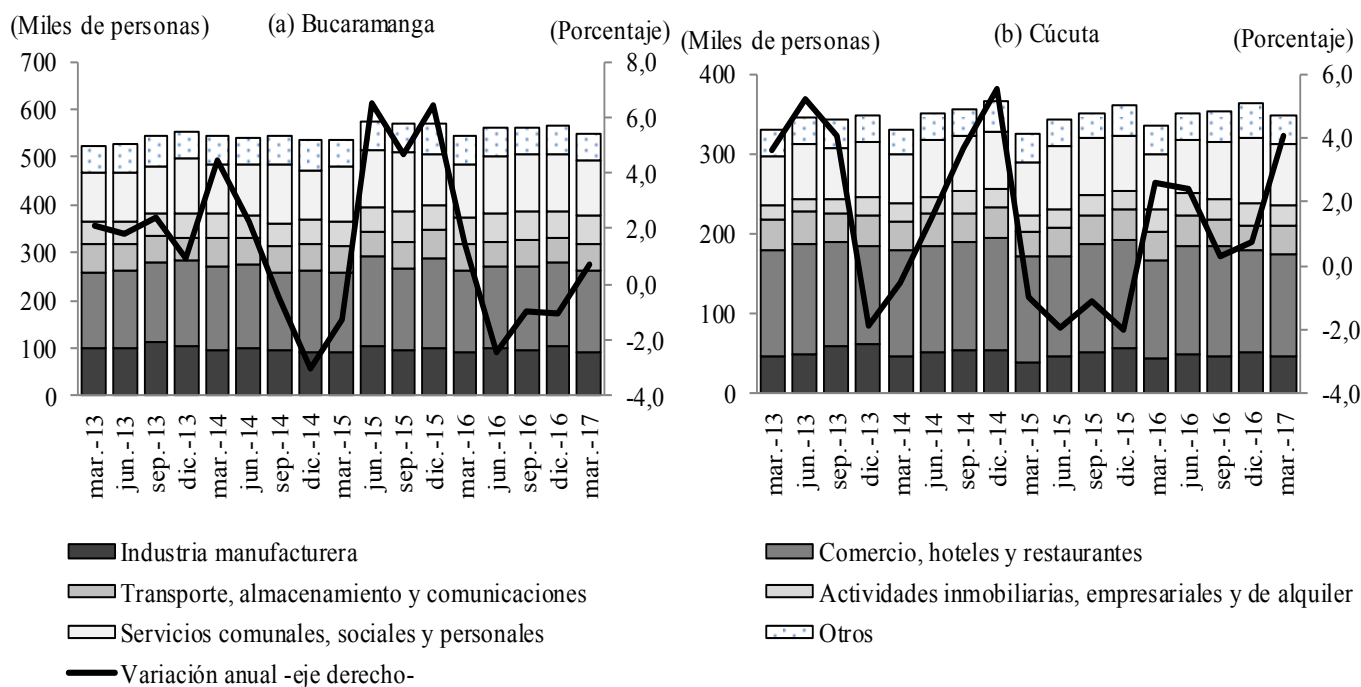
EMPLEO SECTORIAL

Por ramas de actividad, en Bucaramanga, el segmento comercio, hoteles y restaurantes fue el de mayor aporte al consolidarse como el rubro de mejor absorción de ocupados (31,2%), y aumentar de forma interanual 1,4%, lo que le permitió ampliar su participación. La cantidad de mano de obra empleada en la industria creció 0,8%, al tiempo que explotación de minas y canteras lo hizo en 156,9%, suministro de electricidad, gas y agua 62,5%, y actividades inmobiliarias, empresariales y de alquiler 8,4%. Por el contrario, hubo retrocesos en intermediación financiera (-22,6%), construcción (-19,4%) y servicios comunales y personales (-1,4%).

Gráfico 12

Región Nororiente. Ocupados por rama de actividad

(Niveles y variación anual)



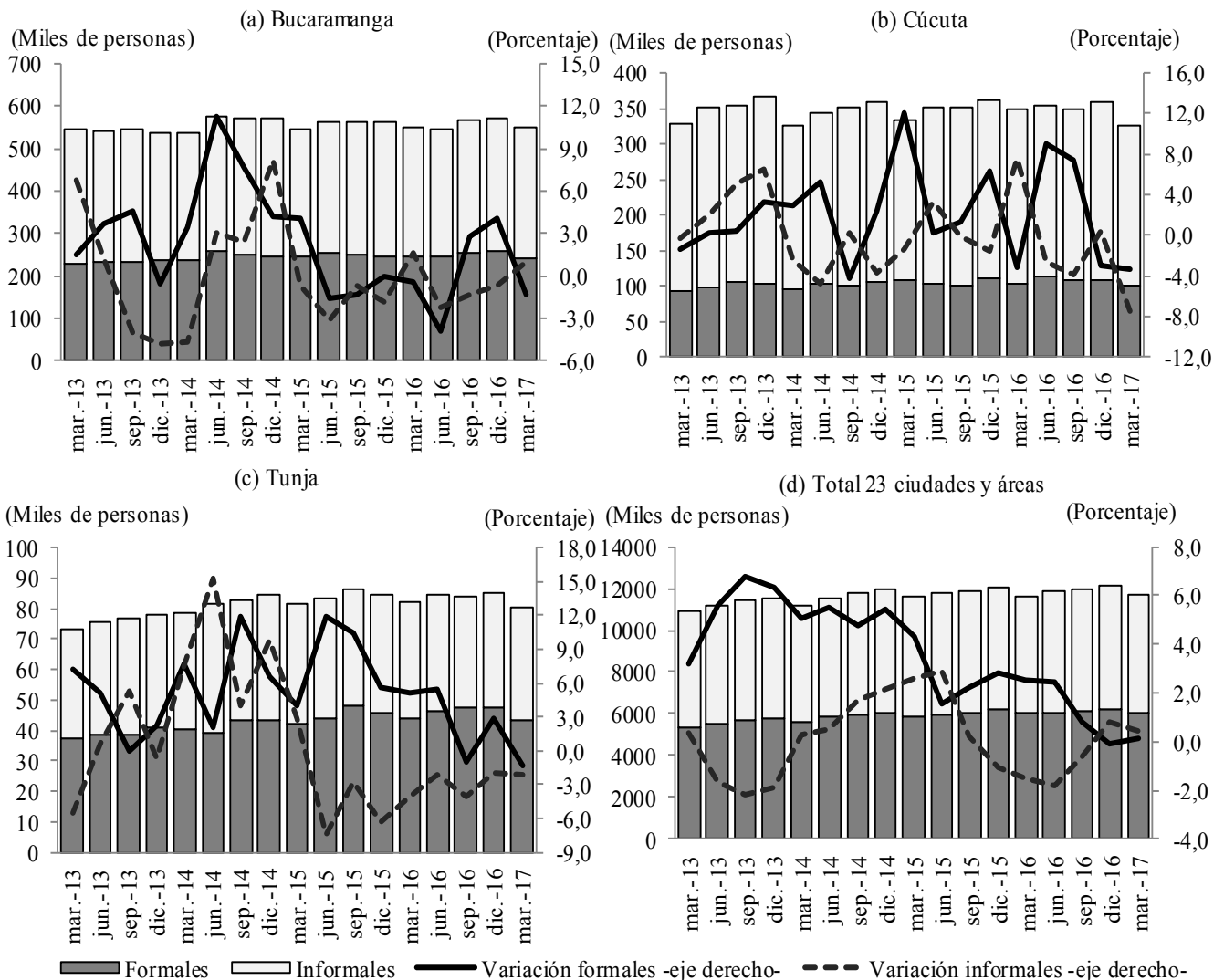
Fuente: DANE. Cálculos Banco de la República.

Por su parte, en la capital de Norte de Santander se exhibieron ascensos en la absorción de empleo en las actividades de mayor participación en la ciudad como comercio, hoteles y restaurantes (0,4%) e intermediación financiera (17,9%). Así mismo, hubo aumentos pronunciados en agricultura, pesca, ganadería, caza y silvicultura (44,9%) y suministro de electricidad, gas y agua (81,7%). En contraste, industria manufacturera, construcción, servicios sociales y personales, y explotación de minas y canteras señalaron mermas interanuales de -8,5%, -10,5%, -12,0% y -25,5%, en su orden.

FORMALIDAD DEL EMPLEO

Al igual que en el número de ocupados, la cantidad de empleados tanto formales como informales se redujeron en la región (1,9% y 2,7%), presentándose la cuantía más baja en los últimos cinco trimestres. Por ciudades, en Bucaramanga y su área metropolitana, el trabajo formal presentó un descenso interanual de 1,3% equivalente a 3.293 personas menos en la formalidad, al tiempo que los informales aumentaron 1,0%; esto llevó a ubicar el grado de informalidad de la capital santandereana sobre 55,8%.

Gráfico 13
Región Nororiental. Ocupados formales e informales
(Niveles y variaciones anuales)



Fuente: DANE. Cálculos Banco de la República.

Entretanto, en Tunja se retornó a una disminución porcentual tanto de la formalidad como de la informalidad (-1,3% y -2,1% respectivamente), siendo esta, la ciudad con el mayor grado de formalización de Nororiental (54,0%).

Por el contrario, en Cúcuta y su área metropolitana se presentó el mayor retroceso en lo referente a formalidad laboral (-3,3%), convirtiéndose en la merma más notoria de los últimos diez trimestres. De otro lado, la informalidad persiste como la más alta de la región (70,1%) a pesar del fuerte descenso evidenciado respecto al mismo periodo del 2016 (-7,5%).

XI. PRECIOS

La variación interanual del Índice de Precios al Consumidor (IPC) al cierre del primer trimestre del año fue 4,7% para el total nacional, mientras que en las tres ciudades capitales de Nororiente la cifra fue inferior. Al interior de la región, Bucaramanga tuvo una inflación de 4,6%, al tiempo que en Cúcuta fue 4,2% y en Tunja 3,2%. Siguiendo el comportamiento del total nacional desde finales de 2016, en las tres ciudades se observó una desaceleración y convergencia al rango meta establecido por el Banco de la República (2,0% – 4,0%) que en el caso de la capital boyacense, ya se alcanzó.

Cuadro 16
Región Nororiente. Indicadores de inflación anual del IPC

(porcentaje a marzo de cada año)

Descripción	Bucaramanga			Cúcuta			Tunja			Total nacional		
	2015	2016	2017	2015	2016	2017	2015	2016	2017	2015	2016	2017
Total	4,64	6,86	4,61	3,95	7,39	4,24	4,48	7,10	3,24	4,56	7,98	4,69
Sin alimentos	3,42	4,87	5,43	2,23	4,90	5,60	2,84	4,43	4,41	3,46	6,20	5,13
Transables	2,59	5,66	4,76	2,67	6,17	5,49	nd	nd	nd	3,47	7,38	5,59
No transables	3,87	4,18	5,15	1,53	3,22	2,44	nd	nd	nd	3,56	4,83	5,33
Regulados	3,50	5,28	6,66	2,82	5,97	10,67	nd	nd	nd	3,25	7,24	4,05
Alimentos	7,04	10,62	3,11	7,35	12,09	1,83	8,32	13,02	0,84	7,37	12,35	3,65
Perecederos	23,22	20,14	-14,24	23,88	21,14	-13,42	nd	nd	nd	21,57	27,09	-13,09
Procesados	4,82	11,02	5,98	5,59	12,68	5,52	nd	nd	nd	5,99	10,83	6,28
Comidas fuera del hogar	4,85	6,94	6,41	2,27	5,43	5,01	nd	nd	nd	3,59	7,53	8,94
Sin alimentos ni regulados	3,39	4,73	5,00	2,03	4,53	3,82	nd	nd	nd	3,52	5,91	5,44

nd: Información no disponible

Fuente: DANE. Cálculos Banco de la República.

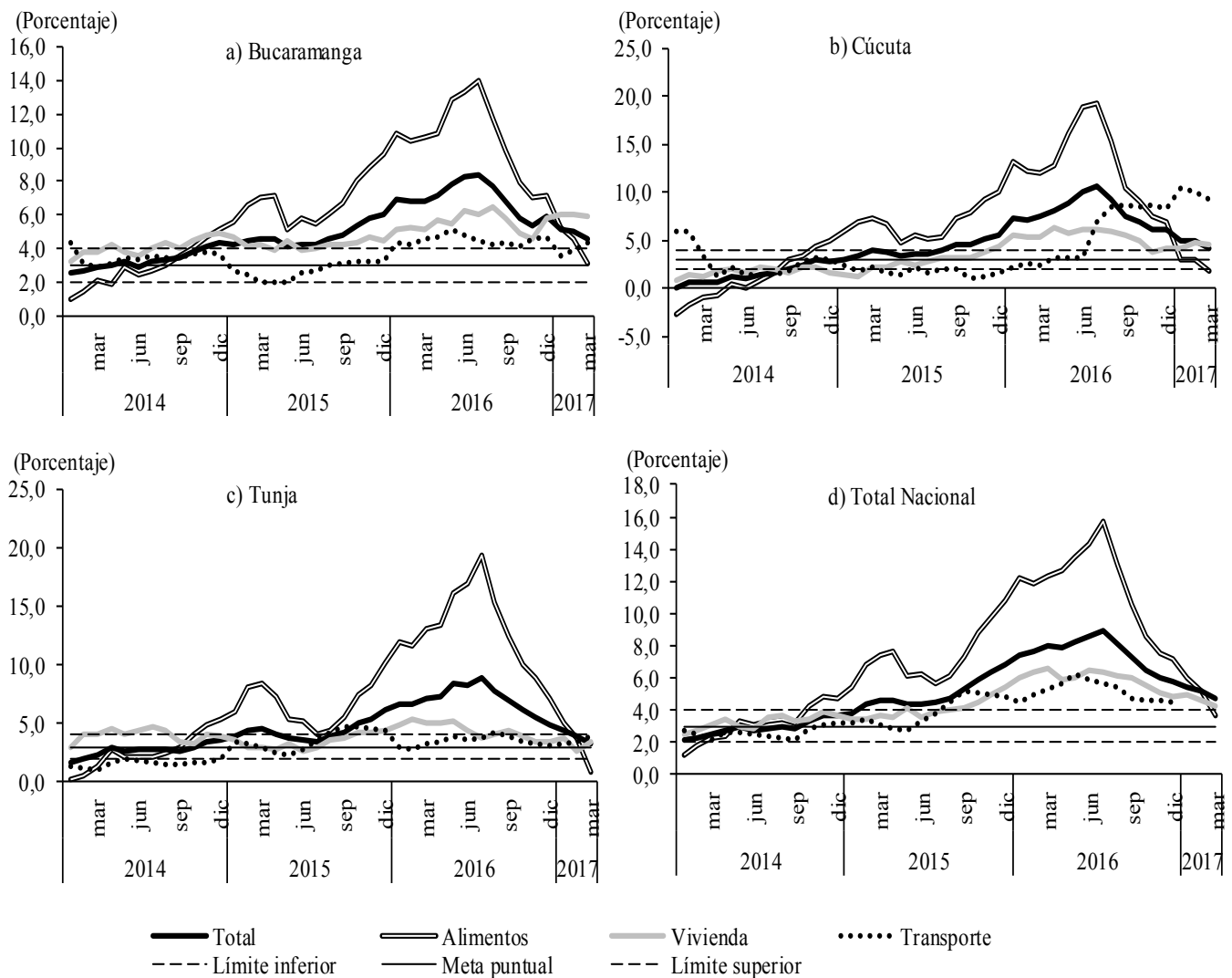
En Bucaramanga, la inflación en marzo se ubicó en 4,6%, inferior a lo observado un año atrás y similar a la vista en igual periodo de 2015. En este caso, se evidenció que la inflación de Alimentos (3,11%) es la que ha mantenido a la baja el indicador, específicamente la merma de los Perecederos (-14,2%). Por su parte, los bienes y servicios Regulados fueron los que mayormente presionaron al alza (6,7%), al registrar una variación superior a la evidenciada en marzo de los dos años anteriores. Suprimiendo el efecto de estos dos componentes, un indicador de inflación básica (sin alimentos ni regulados) indicó un cambio interanual del IPC de 5,0%, superior al del tercer mes de 2016 pero inferior al del agregado nacional (5,4%).

De otra parte, en Cúcuta la inflación fue de 4,2%, inferior a lo observado en 2016 pero aun por encima de los datos de 2015. Al igual que en la capital santandereana, los Alimentos son los que presionaron a la baja (1,83%), específicamente los Perecederos (-13,42%), contrario a los Regulados

que tuvieron un incremento atípico (10,7%). Sustrayendo estos dos conjuntos de bienes y servicios, el indicador de inflación básica fue 3,8%.

Finalmente, en Tunja la inflación fue 3,2%, muy por debajo de los registros de hace doce y veinticuatro meses. Igual que en las otras ciudades de la región, el segmento de Alimentos tuvo una variación muy baja (0,8%) lo que ha permitido una rápida convergencia al rango meta del Banco de la República.

Gráfico 14
Región Nororiente. Inflación anual del Índice Precios al Consumidor



Fuente: DANE. Cálculos Banco de la República.

Por principales grupos de gasto (Gráfico 14), quedó en evidencia la rápida caída en la inflación de Alimentos, que fue el que durante 2016 generó las mayores presiones alcistas. En Bucaramanga se destacó el grupo de bienes y servicios asociados a Vivienda, ya que su variación interanual se ha anclado por encima de 5% por 22 meses sucesivos; esto se debió particularmente a los incrementos en rubros como Acueducto, alcantarillado y aseo (22,7%). En Cúcuta ha habido un fuerte desborde en los últimos meses en el grupo de Transporte, debido principalmente a aumentos en ítems como Combustible (12,4%) y Transporte urbano (11,6%). En Tunja los grupos de gasto señalaron que en lo que corresponde a los tres principales grupos de gasto, se mantuvieron dentro del rango meta.

XII. OTRAS VARIABLES ECONÓMICAS

FINANZAS PÚBLICAS

De acuerdo a la información suministrada por la DIAN, al término del primer trimestre del 2017, el recaudo impositivo fue de \$795 mil millones, en donde, dentro de la tributación en el agregado departamental se destacó: retención (41%), IVA (40%) y Renta y CREE con el 6% cada uno. Por ciudad, la participación fue mayor en Bucaramanga (59%), seguido de Cúcuta (18%) y Tunja (10%).

Cuadro 17

Región Nororiental. Recaudo de impuestos por principales conceptos de tributación

(Niveles en millones de pesos corrientes y participación regional en porcentaje)

Concepto	Total	Renta	Iva ¹	Retención ²	Externos ³	Consumo	CREE	Otros ⁴
Nororiental								
Ingresos	795.571	46.680	316.685	329.615	20.875	28.379	45.589	7.748
Arauca								
Ingresos	16.981	402	4.290	10.864	31	126	1.219	49
Participación regional	2,1	0,9	1,4	3,3	0,1	0,4	2,7	0,6
Barrancabermeja								
Ingresos	47.426	1.580	21.775	20.291	0	735	2.952	93
Participación regional	6,0	3,4	6,9	6,2	0,0	2,6	6,5	1,2
Bucaramanga								
Ingresos	465.986	26.060	191.024	184.136	13.513	19.059	25.399	6.795
Participación regional	58,6	55,8	60,3	55,9	64,7	67,2	55,7	87,7
Cúcuta ⁵								
Ingresos	141.599	7.737	51.890	61.506	7.331	3.384	9.262	489
Participación regional	17,8	16,6	16,4	18,7	35,1	11,9	20,3	6,3
Sogamoso								
Ingresos	44.482	4.462	20.552	14.764	-	1.359	3.248	97
Participación regional	5,6	9,6	6,5	4,5	0,0	4,8	7,1	1,3
Tunja								
Ingresos	79.097	6.439	27.154	38.054	0	3.716	3.509	225
Participación regional	9,9	13,8	8,6	11,5	0,0	13,1	7,7	2,9

¹ Corresponde al impuesto cancelado con las declaraciones de IVA.

² Corresponde a lo recaudado con las declaraciones de Retención en la Fuente a título de Impuesto de Timbre Nacional, Renta e IVA.

³ Incluye arancel, tasa especial aduanera, otros externos e iva externo.

⁴ Incluye impuestos por clasificar, seguridad democrática, patrimonio, precios de transferencia, GMF, y gasolina y ACPM.

⁵ Incluye aduanas de Cúcuta.

Nota: Cifras provisionales acumuladas enero - marzo de 2017, con corte 23 de abril de 2017.

Fuente: DIAN. Cálculos Banco de la República.

MOVIMIENTO DE SOCIEDADES

Al cierre del primer trimestre de 2017, el movimiento de sociedades de la región registró decrecimiento interanual del 37% en el capital neto. Lo anterior producto de la reducción en las sociedades constituidas, donde la disminución fue del 8,5%, mientras que, las reformadas y disueltas se incrementaron en un 27% y 41% respectivamente.

El buen desempeño estuvo impulsado principalmente por Boyacá y Norte de Santander, debido a que participaron positivamente en la inversión neta, sin embargo, en Santander el comportamiento fue negativo, ocasionado por el crecimiento significativo en las sociedades disueltas.

Cuadro 18

Región Nororiente. Movimiento de sociedades

(Niveles en millones de pesos y variación anual)

Concepto	2016		2017		Variación Porcentual	
	Número	Capital	Número	Capital	Número	Capital
Total Regional						
Inversión Neta	1.320	118.781	1.118	74.264	-15,3	-37,5
Constituidas	1.453	93.939	1.330	76.180	-8,5	-18,9
Reformadas	252	87.372	319	81.265	26,6	-7,0
Disueltas	147	20.520	207	33.357	40,8	62,6
Norte de Santander ¹						
Inversión Neta	337	73.774	231	37.940	-31,5	-48,6
Constituidas	361	19.606	299	17.694	-17,2	-9,8
Reformadas	66	58.112	75	28.957	13,6	-50,2
Disueltas	90	3.944	143	8.711	58,9	120,9
Boyacá ²						
Inversión Neta	324	40.826	315	41.545	-2,8	*
Constituidas	314	49.147	297	38.795	-5,4	-21,1
Reformadas	67	8.255	82	27.396	22,4	*
Disueltas	57	16.576	64	24.646	12,3	48,7
Santander ³						
Inversión Neta	659	4.181	572	-5.221	-13,2	*
Constituidas	778	25.186	734	19.691	-5,7	-21,8
Disueltas	119	21.005	162	24.912	36,1	18,6

¹ Norte de Santander incluye cámara de comercio de Cúcuta 18 municipios.

² Boyacá incluye cámara de comercio Tunja 73 municipios, Duitama 30 municipios y Sogamoso 20 municipios.

³ Santander incluye Cámara de comercio de Bucaramanga.

* Variación muy alta.

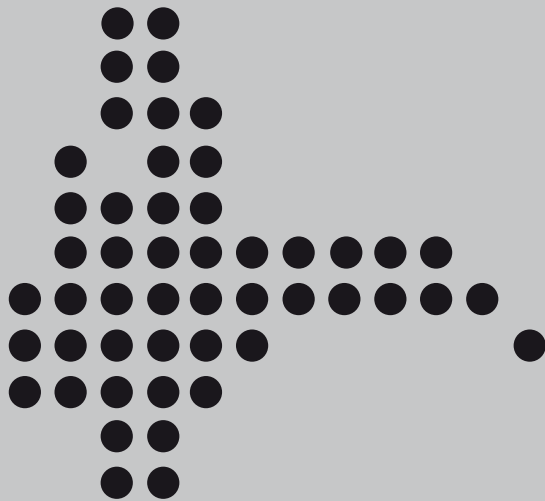
Nota: Inversión neta = Capital constituido + capital reformado - capital disuelto.

Fuente: Cámaras de Comercio de Bucaramanga, Cúcuta, Duitama, Sogamoso y Tunja. Cálculos Banco de la República.

SE AGRADECE A LAS SIGUIENTES ENTIDADES, LA INFORMACIÓN PRODUCIDA, SUMINISTRADA O DIVULGADA PARA LA REALIZACIÓN DE LOS BOLETINES

Aerocivil; Asociación Nacional de Industriales; Cámara de Comercio de Bucaramanga; Cámara de Comercio de Cúcuta; Cámara de Comercio de Duitama; Cámara de Comercio de Sogamoso; Cámara de Comercio de Tunja; Comité Automotor Colombiano; Cotelco; DANE; DIAN; Fenalco; Sistema Único de Información (SUI) de Servicios Públicos.

PÁGINAS ELECTRÓNICAS: Aerocivil; Agencia Nacional de Minería; Asociación Nacional de Industriales; Cámara de Comercio de Bucaramanga; DANE; DIAN; Fenalco; Finagro; Superintendencia Financiera de Colombia.



Sección Sucursales Regionales
de Estudios Económicos
Dora Alicia Mora
Jefe

Amilcar Mojica Pimiento
Jefe Regional

Diego H. Rodríguez Hernández
Javier A. Figueroa Flórez
Karen A. Rubio Ramírez
Luis E. Acero Jiménez
Mery E. Aponte Mariño

La opción de búsqueda del Boletín Económico Regional
(BER)

Se encuentra en la siguiente dirección:
<http://www.banrep.gov.co/ber>

El Boletín Económico Regional (BER) es una publicación trimestral elaborada por los Centros Regionales de Estudios Económicos del Banco de la República, cuyo propósito es ofrecer a los agentes de la economía y público en general información periódica, confiable y oportuna sobre la evolución de las principales variables de la actividad económica de las regiones del país y los departamentos que las componen.

El Boletín Económico Regional del Nororiente comprende los departamentos de Santander, Boyacá, Norte de Santander y Arauca. Su producción cuenta con el valioso aporte de diferentes entidades de orden local y nacional.

Sugerencias y comentarios
AtencionalCiudadano@banrep.gov.co