



Boletín Económico Regional

I trimestre de 2017

Suroccidente

Valle del Cauca / Nariño /
Cauca / Putumayo



FECHA DE PUBLICACIÓN: junio de 2017.

PALABRAS CLAVE DEL BOLETÍN ECONÓMICO REGIONAL: Región Suroccidente, demanda interna, comercio, industria, remesas.

Las opiniones y posibles errores son responsabilidad exclusiva de los autores y no comprometen al Banco de la República ni a su Junta Directiva.

TABLA DE CONTENIDO

PANORAMA ECONÓMICO.....	3
I. AGROPECUARIO, SILVICULTURA Y PESCA.....	5
II. MINERÍA	9
III. INDUSTRIA.....	10
IV. ELECTRICIDAD, GAS Y AGUA.....	12
V. CONSTRUCCIÓN	13
VI. COMERCIO Y TURISMO.....	15
VII. TRANSPORTE.....	17
VIII. SISTEMA FINANCIERO	19
IX. COMERCIO EXTERIOR.....	20
X. MERCADO LABORAL	27
XI. PRECIOS	28
XII. OTRAS VARIABLES ECONÓMICAS	29

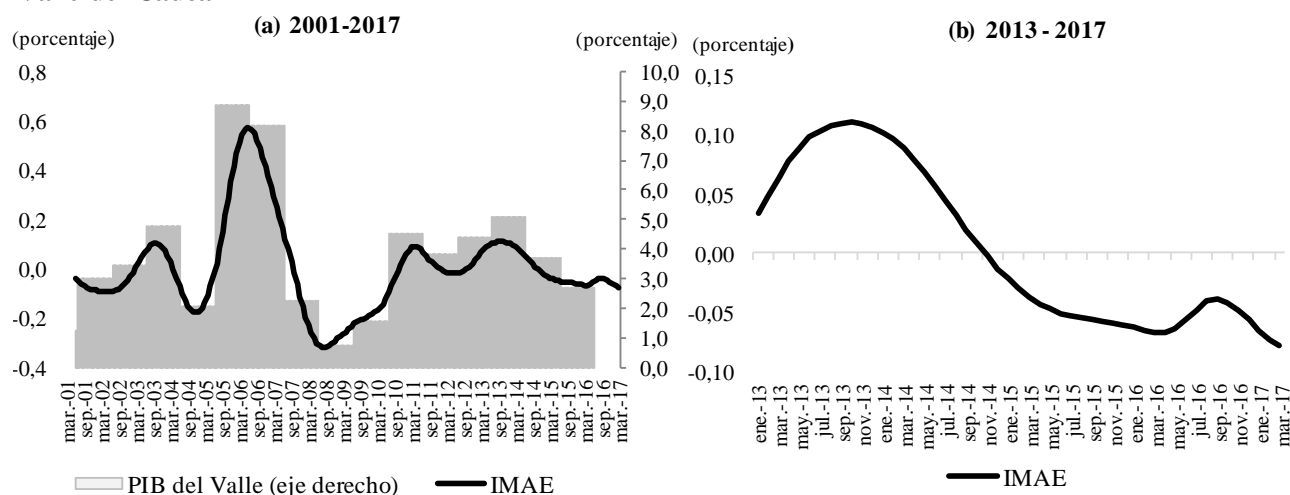
PANORAMA ECONÓMICO

La información disponible para el primer trimestre sugiere que varios de los indicadores que se habían destacado positivamente en el último trimestre de 2016 decrecieron en el primer trimestre de 2017, como resultado de una menor demanda interna. Sin embargo, se destacó el dinamismo en la construcción, la producción agropecuaria y el comercio exterior, este último por aumento en la demanda de las economías latinoamericanas, que estimularon las exportaciones agroindustriales. Por último, la desaceleración de la actividad económica regional no ha logrado deteriorar el mercado laboral del Suroccidente del país.

El Indicador Mensual de Actividad Económica (IMAE), elaborado por la Pontificia Universidad Javeriana Cali y el Banco de la República, señaló un menor ritmo de expansión de la economía del Valle del Cauca en el primer trimestre de 2017. Con el IMAE se estimó un crecimiento de 2,7% anual para el Valle en este periodo, tasa menor a la estimada para el acumulado de 2016 (3,2%¹) e inferior a la del cuarto trimestre de 2016 (3,7%). Como se observa en el gráfico 1, la economía del Valle continuó en una senda gradual de desaceleración, aunque con registros que se mantienen por encima de los promedios nacionales. Bajo ese contexto, la economía del Suroccidente también habría presentado un menor ritmo de crecimiento en el primer trimestre de 2017.

Gráfico 1

Crecimiento anual del PIB del Valle y del Indicador mensual de actividad económica (IMAE) para el Valle del Cauca*



* Valores mayores a cero indican que el Valle está creciendo por encima de su promedio histórico (4,0%). Un incremento por encima de cero representa una aceleración, es decir, un aumento del ritmo de crecimiento. Una disminución representa una desaceleración, es decir, una disminución del ritmo de crecimiento

Fuente: Centro Regional de Estudios Económicos Cali - Banco de la República y Departamento de Economía - Pontificia Universidad Javeriana Cali.

¹ 3,2% es el punto medio en un rango probable entre 2,5% y 3,9% de crecimiento. En efecto, según las recientes cifras preliminares publicadas por el DANE, el PIB del Valle del Cauca aumentó 2,7% en 2016, cifra superior al crecimiento del PIB nacional (2,0%).

El crecimiento económico regional estuvo influenciado por efectos calendario que habrían generado algún impacto en la evolución de varias actividades económicas. En efecto, febrero tuvo un día hábil menos frente al mismo mes de 2016, junto con la presencia de Semana Santa en abril (y no en marzo, como sucedió un año atrás), lo cual afectó la dinámica de varios indicadores. Asimismo, la reforma tributaria probablemente afectó la evolución de algunas actividades económicas al perturbar el ingreso disponible de los hogares.

Pese al lento crecimiento económico, varios de los principales sectores tuvieron un desempeño favorable en el Suroccidente del país. La actividad agropecuaria ante la recuperación de la cosecha de caña de azúcar e incremento en la producción de cerdo, pollo y huevo. En este último, la región liderada por el Valle del Cauca logró ubicarse como primera en producción nacional de huevo. La buena evolución del sector se vio reflejada en el alza de los recursos de crédito desembolsados por Finagro para el sector agropecuario de Suroccidente, los cuales se duplicaron frente a un año atrás, manteniendo la positiva dinámica alcanzada al cierre del año pasado.

En el sector de la construcción los resultados también fueron favorables. Las obras en proceso de construcción registraron el dato más alto desde que se calcula dicha serie en el agregado regional, según estadísticas del Dane. Igualmente, los datos de la Coordinada Urbana de Camacol-Valle sobre las obras iniciadas, otra variable coincidente en el sector, revelaron un incremento anual considerado para la construcción de vivienda y edificaciones en Cali y su área de afluencia.

El valor de las exportaciones también presentó un avance anual durante los primeros tres meses del año, luego de la contracción generalizada en las economías de la región y del resto del mundo desde comienzos de 2015. Por su parte, las importaciones de Suroccidente casi duplicaron el registro nacional, desempeño que obedeció a la concentración de muchas importadoras localizadas en la región para distribuir productos al resto del país, ya sea con mayor valor agregado o de productos finales como los vehículos.

Por el contrario, los principales insumos utilizados para la construcción en la región (cemento y concreto) arrojaron resultados poco alentadores frente a los alcanzados un año atrás. Asimismo, se presentaron desaceleraciones y/o caídas en casi todos los rubros que componen el consumo privado de la región según cifras del DANE, Fedesarrollo y Banco de la República. La alta incertidumbre económica actual de los hogares medida en el Índice de Confianza al Consumidor estaría incidiendo negativamente en la capacidad del gasto de los hogares y por esta vía el consumo.

La producción industrial también decreció, aunque hubo avances importantes en la producción manufacturera de actividades con gran peso en la región como productos de caucho, aceites y grasas, químicos, papel y cartón, alimentos, calzado, productos elaborados de metal, de plástico, molinería, almidones y sus derivados.

Finalmente, es importante resaltar que la desaceleración de la actividad económica regional y nacional apreciada durante 2016 y lo corrido de 2017, no ha logrado deteriorar el mercado laboral de Suroccidente, a pesar de las reducciones en la demanda de trabajo (tasa de ocupación: TO) por efecto del menor crecimiento de la demanda interna.

I. AGROPECUARIO, SILVICULTURA Y PESCA

AGRICULTURA

La producción agrícola de Suroccidente continuó su expansión en el primer trimestre de 2017, al alcanzar un balance menos negativo frente al mismo trimestre del año anterior. La oferta de alimentos cayó menos que en los dos años precedentes y se caracterizó por el aumento en la oferta de otros alimentos. Al comienzo del trimestre las lluvias mejoraron la cosecha de frutales, plátano y papa, aunque al cierre los excesos de agua comenzaron a afectar las siembras para el segundo trimestre, tanto así que las cosechas de caña de azúcar y algunos cítricos disminuyeron la producción por el invierno (Cuadro 1).

Cuadro 1

Valle del Cauca¹. Abastecimiento de alimentos por grupos

Trimestres 2015 - 2017

(crecimiento anual y participación)

Grupo	2015				2016				2017	Participación 2017
	I	II	III	IV	I	II	III	IV	I	
Frutas	9,2	13,6	6,3	-11,7	-19,4	-18,6	-21,3	-8,7	-5,2	20,6
Otros grupos	-5,7	-13,6	-10,6	-15,7	-10,3	-1,0	-16,2	3,8	5,3	24,2
Tubérculos, raíces y plátanos	-7,3	0,8	2,6	-8,2	-12,8	-24,4	-20,0	-3,5	-4,5	33,3
Verduras y hortalizas	1,5	2,1	-4,0	-19,1	-15,6	-14,2	-10,1	5,4	-5,8	21,8
Total	-1,7	0,3	-1,4	-13,3	-14,4	-16,1	-17,3	-0,9	-2,8	100,0

¹ Mercados mayoristas de Cali: Cavasa y Santa Helena.

Fuente: SIPSA, Ministerio de Agricultura y Desarrollo Rural-DANE. Cálculos Banco de la República.

Pese a lo anterior, mejoró anualmente la oferta agrícola en Suroccidente y se confirmó con el repliegue de la inflación de alimentos perecederos con beneficios para el consumidor, lo cual se reflejó en un menor ritmo de inflación. En efecto, dos de las tres ciudades capitales de Suroccidente incluidas por el DANE en el IPC se encuentran dentro del rango meta de inflación propuesto por la autoridad monetaria de 2017. En el entorno nacional solo en 10 de las 24 ciudades capitales aún se encuentran por fuera del rango meta establecido por la Junta Directiva del Banco de la República, aunque conservan tendencia descendente en la inflación total por la fuerte reducción de los precios en los alimentos, que en gran parte aporta Suroccidente, desde las despensas agrícolas de Nariño y Cauca.

En Nariño continuó mejorando la producción agrícola de hortalizas, leguminosas y tubérculos, en este último se destacó la abundancia de papa en la zona más productora en el departamento, manifestado en la menor inflación al cierre del primer trimestre. En contraste, la recolección de café presentó retrasos al cierre del primer trimestre de 2017, por el exceso de lluvias en la región.

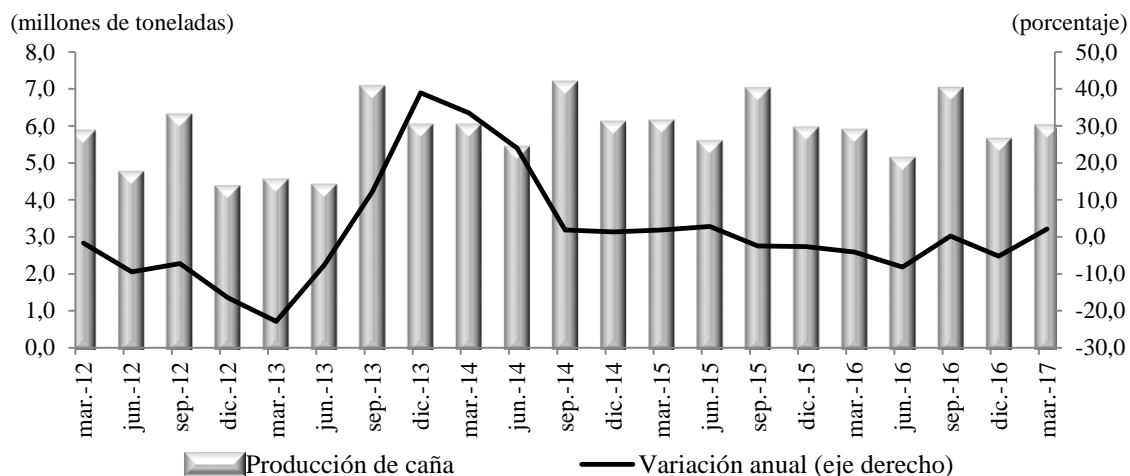
En el departamento del Cauca, al cierre de marzo de 2017, el comportamiento de la actividad agrícola se caracterizó por la leve caída en la producción cafetera en las principales zonas, debido al invierno que no ha permitido el secado del grano para su comercialización. En tubérculos, disminuyó levemente la producción de papa, pues al igual que al café, el invierno ha sido factor determinante de la baja producción y calidad. En el Valle del Cauca siguió en aumento la producción de cultivos de

ciclo corto, hortalizas y verduras de la zona de ladera y la abundante oferta disminuyó los precios en los centros de consumo de la región durante el primer trimestre de 2017.

Por su parte, la producción de caña de azúcar comenzó a mostrar signos de recuperación luego de la persistente caída en los trimestres del año pasado. La recolección alcanzó los 5,89 millones de toneladas de caña molida proveniente de los departamentos del Valle del Cauca en mayor proporción, Cauca y los del Eje Cafetero, superior en 2,1% a la de igual periodo de un año atrás (Gráfico 2).

Gráfico 2

Región Suroccidente¹. Producción trimestral de caña de azúcar



¹ Incluye la producción del Valle, Cauca, Risaralda, Quindío y Caldas.

Fuente: Asocaña. Cálculos Banco de la República.

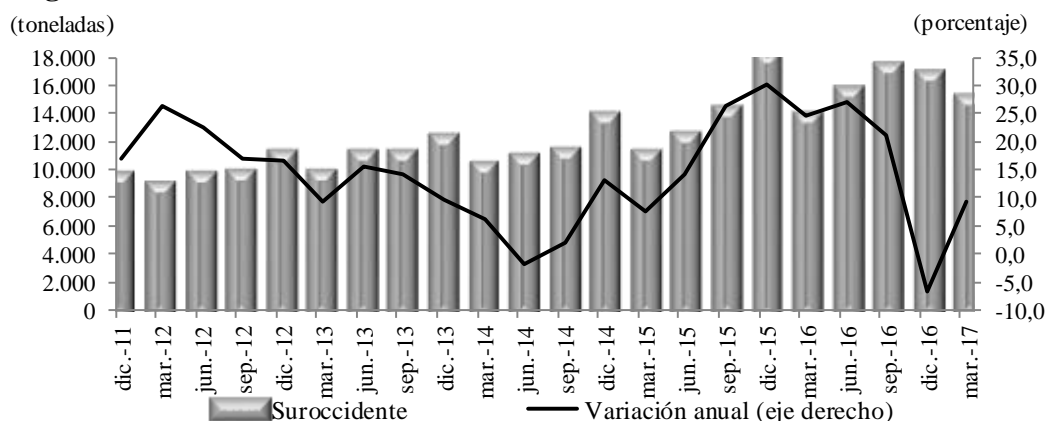
PECUARIO

➤ PORCICULTURA

La producción de carne de cerdo de Suroccidente creció 9,0% el primer trimestre del año 2017. Según las cifras del Fondo Nacional de Porcicultura (FNP), la producción de carne de cerdo totalizó 14.672 toneladas y se incrementó la participación de la región a 17,6%, para consolidar el tercer lugar en el orden nacional.

El crédito dirigido al establecimiento de nuevas frincas para ganado porcino en la región ha venido en ascenso permanente en los últimos años, recursos que han permitido sostener las altas tasas de crecimiento de la actividad en Suroccidente.

Las altas tasas anuales de crecimiento en producción de carne de cerdo en el Valle del Cauca y Suroccidente en los últimos diez años, les permitieron incrementar su participación de 11% y 14% en la producción nacional a 16% y 18%, respectivamente.

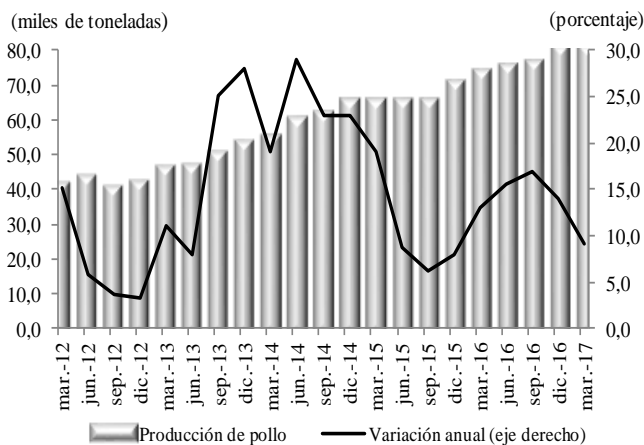
Gráfico 3**Región Suroccidente. Producción trimestral de carne de cerdo**

Fuente: Sistema Nacional de Recaudo, Porkcolombia - Fondo Nacional de la Porcicultura. Cálculos Banco de la República.

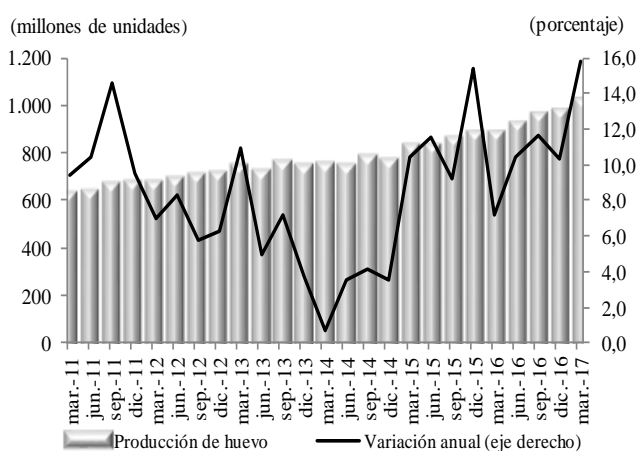
➤ **AVICULTURA**

La producción de carne de pollo en Suroccidente subió 9,2% anual en el primer trimestre de 2017, según los registros de producción de la Federación nacional de avicultores (Fenavi). Este resultado es inferior frente a los observados al cierre de septiembre y diciembre 16,9% y 14,1%, respectivamente. Esta actividad avícola continuó incrementando su participación en Suroccidente por las ventajas comparativas ofrecidas en lo relacionado con el clima, las vías, el acceso al puerto y comercialización, al punto de lograr el tercer renglón en la producción nacional de carne de pollo con el 20,5% del total, después de las regiones Centro y Nororienté.

Entretanto, continuó la dinámica en la producción de huevo al crecer 15,8% anual al cierre de marzo de 2017. El establecimiento de nuevos galpones para este producto en las zonas del sur del Valle y norte del Cauca (Gráfico 4 y 5) le permitió a la región seguir alcanzando tasas al alza en crecimiento y ubicarse como primera en producción nacional de huevo, con el 30,6% del total. Asimismo, el Valle es ahora el primer productor de huevo en Colombia, con participación de 23,6% en el trimestre.

Gráfico 4**Región Suroccidente. Producción de pollo en canal**

Fuente: Fenavi. Cálculos Banco de la República.

Gráfico 5**Región Suroccidente. Producción de huevo**

Fuente: Fenavi. Cálculos Banco de la República.

CRÉDITOS DEL FONDO PARA EL FINANCIAMIENTO DEL SECTOR AGROPECUARIO (FINAGRO)

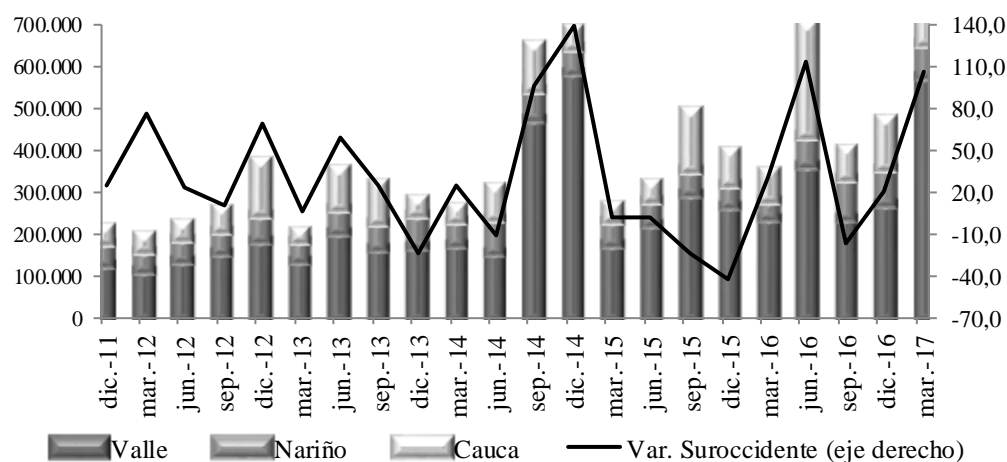
Al cierre de marzo de 2017, los recursos de crédito para el sector agropecuario de Suroccidente se duplicaron frente a un año atrás (106,1%) manteniendo la dinámica de recuperación alcanzada al cierre del año pasado. Los otorgados a productores del Valle aumentaron 138,9%, en Nariño 94,0%, los destinados al Putumayo (124,8%), mientras los de Cauca solamente 2,4%. El monto consolidado para la región en el periodo se ubicó en \$732 mil millones de pesos, y se alcanzó una participación del 30,0% de los desembolsos del trimestre mejorando la asignación de crédito agropecuario para impulsar al sector que brinda una mejor dinámica como despensa agrícola del país (Gráfico 6).

Gráfico 6
Región Suroccidente. Créditos otorgados por Finagro

(Monto y crecimiento anual)

(millones de pesos)

(porcentaje)



Fuente: Finagro. Cálculos Banco de la República.

Los recursos del crédito agropecuario bajo la modalidad Finagro en el primer trimestre de 2017, siguieron enfocados sobre las actividades donde más se ha concentrado la inversión privada en Suroccidente, como ha sido la producción primaria de alimentos y las cadenas productivas alrededor de la caña de azúcar y de la proteína blanca. En el campo agrícola se destacaron los cultivos permanentes de la región, los de frutales, hortalizas y cadenas dedicadas a agregar valor a estas actividades.

La producción agrícola en la región creció en el trimestre y se mantendrá con similar dinámica, pese a la temporada de lluvias registrada de finales del primer trimestre y comienzos del segundo, gracias a la financiación de cultivos de corto rendimiento, en la que el área sembrada continuó el ascenso. La región sigue aprovechando sus ventajas comparativas con el establecimiento de más plantas agroindustriales para aumentar la exportación a nuevos mercados internacionales.

Por el lado pecuario, las actividades que demandaron más crédito fueron las asociadas a la producción avícola, porcícola y piscícola, así como al impulso en la cadena de procesamiento de carnes.

II. MINERÍA

En el primer trimestre de 2017 persistió la reducción de la producción de oro registrada en los últimos trimestres del año pasado, tanto en el orden nacional como en Suroccidente e igualmente, en la zona de mayor participación en la producción aurífera, Noroccidente (Antioquia y Chocó).

La caída en la producción nacional de oro a marzo de 2017 fue de 23,5%, al acumular solamente 12,4 toneladas, mientras que en igual periodo del año pasado la producción total había alcanzado las 16,2 toneladas.

La reducción en la producción en el total nacional de oro es atribuida a los controles que se han impuesto a la explotación minera en los principales departamentos productores o con yacimientos auríferos, ya que ha sido evidente el deterioro en la conservación en las cuencas de los ríos con reservas auríferas o cerca a las mismas, así como el uso indiscriminado de elementos contaminantes que destruyen el medio ambiente. Como consecuencia de estos controles, en la región del suroccidente colombiano se han sentido los efectos en las zonas de Nariño y Cauca, principalmente y estas acciones se vieron reflejadas en una reducción del 39,4% para la producción del metal precioso (Cuadro 2).

En el caso de Nariño, departamento que ha conservado el tercer lugar como productor de oro en el total nacional y con una participación del 11,8% después de Antioquia y Chocó. La reducción anual del primer trimestre de 2017 fue de 33,3% frente al mismo periodo del año anterior.

En el departamento del Cauca, en el primer trimestre continuó el impacto de los controles a la explotación ilegal de oro, al mermar la producción de 1.054 kilos a 569 kilos, volumen inferior en 46,0% al registrado un año atrás. Mientras tanto, en el Valle del Cauca la extracción del precioso metal alcanzó escasamente a los 15 kilos en el periodo, no obstante, estar ubicado en este departamento la mayor industria dedicada al procesamiento de metales preciosos del país y formar parte importante en las exportaciones locales desde las zonas francas.

Cuadro 2
Producción de oro
Primer trimestre 2014 - 2017
Kilogramos y porcentajes

Regiones	2014	2015	2016	2017	Variación anual		Participación 2017
					2016/2015	2017/2016	
Total nacional	13.858	8.455	16.229	12.411	91,9	-23,5	100,0
Noroccidente	9.512	5.362	10.641	8.207	98,4	-22,9	66,1
Suroccidente	2.864	2.140	3.401	2.060	58,9	-39,4	16,6
Nariño	1.387	1.685	2.202	1.469	30,7	-33,3	11,8
Cauca	1.297	434	1.054	569	142,7	-46,0	4,6
Valle del Cauca	172	20	120	15	486,4	-87,7	0,1
Putumayo	7	0	24	7	n.a.	-70,5	0,1

n.a. No aplica.

Fuente: Simco - Ministerio de Minas y Energía. Cálculos Banco de la República.

III. INDUSTRIA

La industria colombiana registró un crecimiento anual de 0,4% durante primer trimestre de 2017. Sin embargo, al excluir la producción petrolera el resto de la insutria acumuló una caída anual de 1,1%, como resultado de reducciones hasta de dos dígitos en la producción en 21 de las 39 clases industriales medidas por el DANE.

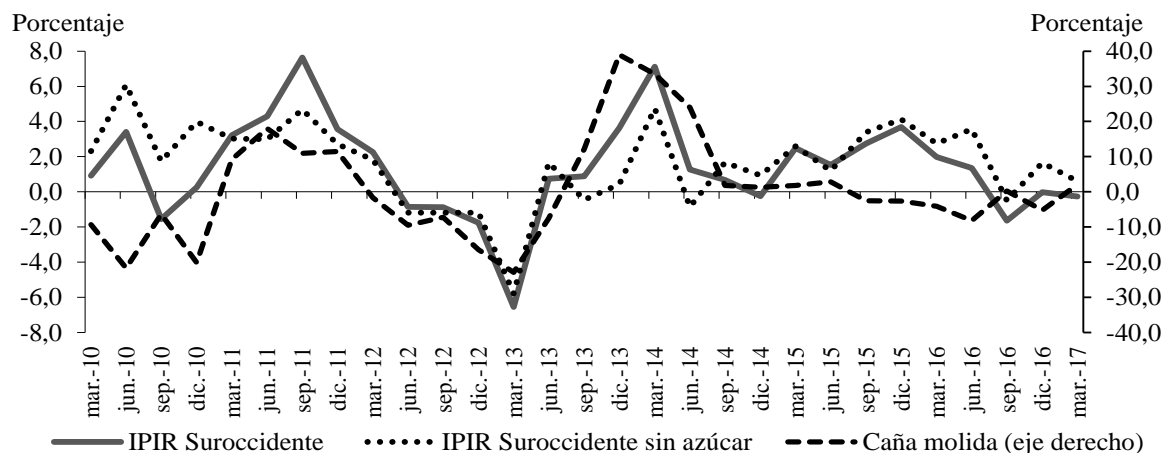
Los principales descensos hasta de dos dígitos se originaron en las clases de productos de cuero; carrocerías y remolques; metales preciosos y curtido de cueros, seguidamente se presentaron importantes reducciones en la producción de vehículos automotores; bebidas; muebles; azúcar y panela; prendas de vestir; otros equipos de transporte; equipo eléctrico; hierro y de acero, así como en el grupo de otras industrias manufactureras.

Por su parte, la producción industrial en Suroccidente decreció 0,3% durante el primer trimestre, según lo estimó el IPIR, medición realizada sobre EMM, al aplicarle participaciones regionales de la EAM de 2014.

En contraste, hubo avances importantes en la producción manufacturera de actividades con gran peso en la región Suroccidente, tales como productos de caucho que creció 24,0% anual. Igualmente, aumentó la producción de aceites y grasas en 17,2%; otros productos químicos 6,2%; papel y cartón 5,8%; químicas básicas 4,3%; productos alimenticios n.c.p. 4,1%; calzado 4,0%; productos elaborados de metal 3,8%; de plástico 3,7% y de la molinería, almidones y sus derivados 2,5%.

Cuando se calcula el crecimiento industrial de Suroccidente para el primer trimestre de 2017 excluyendo el grupo del azúcar, el avance de la actividad fabril fue de 4,9%, de acuerdo con el estimador extraído de las cifras oficiales del DANE, como se mencionó en el párrafo anterior (Gráfico 7).

Gráfico 7
Suroccidente. Crecimiento anual de la producción industrial (IPIR)¹ y caña molida
Trimestres 2010 - 2017



¹ Índice de la producción industrial de Suroccidente, calculado como promedio ponderado de los índices en los dominios de la EMM

Fuente: Asocaña, Dane y Banco de la República

La aparente menor dependencia de la caña molida por parte de industria manufacturera en Suroccidente obedeció por un lado a la diversificación de la actividad fabril en procesos menos dependientes de la agroindustria, y en segundo lugar al cambio metodológico del indicador por parte del DANE, en el cual, el peso del sector azucarero sobre el resto de la industria disminuyó en la EAM, al pasar de 13,1% en 2001 a 10,2% en 2014, año base de ponderaciones para la Encuesta mensual manufacturera (EMM).

Por otro lado, tal como se mencionó en la última edición de este Boletín, era evidente que las inversiones realizadas el año pasado y el anterior en el sector industrial de la región comenzarían a agregar mayor valor a la actividad manufacturera. En periodos anteriores se presentaron incrementos importantes en la importación de bienes de capital para la industria, así como la creación de nuevas plantas de producción y la ampliación otras en empresas fabriles de la zona, las cuales absorbieron significativos recursos del sector financiero local. Esto se dio pese a la pronunciada desaceleración de la demanda interna del resto del país que ha afectado algunos sectores de la industria regional.

INDUSTRIA AZUCARERA

Las cifras de Asocaña para el primer trimestre de 2017 indicaron un aumento del 2,1% en la caña molida por los ingenios ubicados en los departamentos del Valle, Cauca y Risaralda, al totalizar un volumen de 5,89 millones de toneladas (Cuadro 3). El resultado se logró pese a las lluvias que afectaron los cortes del final del trimestre y que obligó disminuir la producción de alcohol para atender el mercado interno de azúcar. Adicionalmente, las exportaciones de este endulzante se incrementaron 24,5% frente al mismo trimestre del año anterior e igualmente, las importaciones compensaron los menores despachos de azúcar al mercado nacional por parte de los ingenios.

Cuadro 3
Balance del sector azucarero colombiano
Primer trimestre 2013 -2017

Año	Producción			Variación anual		
	Caña molida (toneladas)	Azúcar (toneladas)	Alcohol (miles de litros)	Caña molida	Azúcar	Alcohol
2013	4.426.355	427.421	89.021	-13,6	-13,4	16,2
2014	5.909.077	560.351	100.206	33,5	31,1	12,6
2015	6.016.643	569.129	106.679	1,8	1,6	6,5
2016	5.768.165	528.425	118.345	-4,1	-7,2	10,9
2017	5.888.453	532.513	93.155	2,1	0,8	-21,3

Fecha de actualización: mayo 6 de 2017.

Fuente: Asocaña. Cálculos Banco de la República.

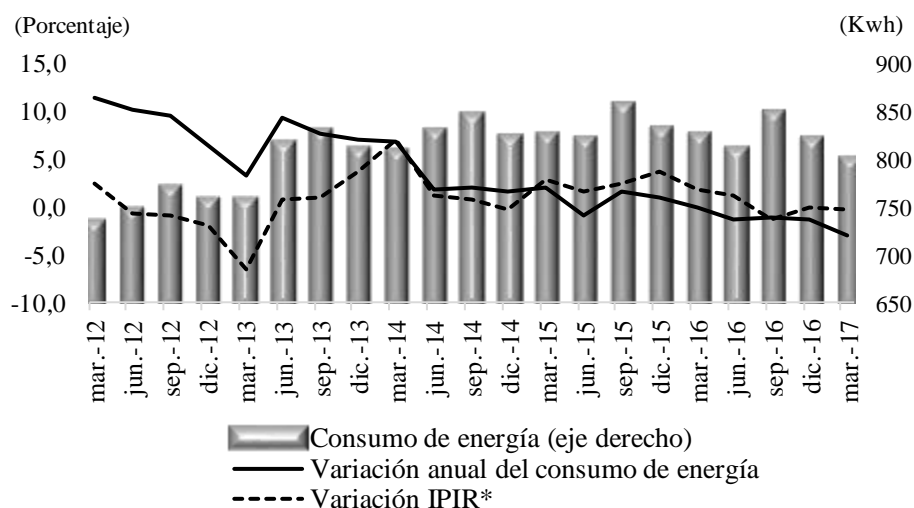
Por otro lado, según datos de exportaciones del DANE, los despachos nacionales de azúcar al exterior alcanzaron un crecimiento del 36,2% en el acumulado a abril y un incremento en el volumen exportado de 14,5%, con lo cual el precio implícito aumentó 18,8%. Este beneficio para el sector compensa la caída de los últimos trimestres de 2016 y haría prever presiones al alza en su precio interno y aumentos en las importaciones de azúcar en lo que resta del año.

IV. ELECTRICIDAD, GAS Y AGUA

La electricidad es un bien no acumulable y un insumo en la producción de bienes y servicios de una economía. Por lo tanto, la demanda de energía es un variable que permite observar indirectamente la evolución de la actividad industrial, comercial y de servicios, razón por la cual se le hace seguimiento en el presente Boletín.

En el primer trimestre de 2017 el consumo de energía eléctrica no regulada en Suroccidente presentó una reducción de 3,0% frente al mismo trimestre de un año atrás. Un comportamiento similar se presentó en el total nacional, al caer 2,8% anual en el periodo.

Gráfico 8
Suroccidente. Evolución trimestral de la industria (IPIR*) y el consumo de energía no regulada



* Índice de la producción industrial de Suroccidente.

Fuente: Expertos en Mercados S.A E.S.P. - XM S.A. Cálculos Banco de la República.

Con estos resultados, la demanda de energía del sector industrial y comercial de la región continuó su tendencia a la desaceleración, en parte, por los innovadores procesos fabriles que minimizan consumo energético para compensar el mayor costo frente a otros países y por los procesos de autogeneración y cogeneración del sector azucarero y papelerero, como de otras actividades manufactureras que incursionan en estas modalidades (por ejemplo, empresas del sector avícola).

La reducción en el mercado de energía no regulado (industria y comercio) en Suroccidente durante el primer trimestre de 2017 se debió al menor consumo en el Valle del Cauca (-4,5%) y en Nariño (-21,1%), mientras que creció sustancialmente en Cauca y Putumayo 8,0% y 5,1%, respectivamente. En contraste, la producción industrial del Suroccidente se mantuvo casi inalterada frente al mismo trimestre de un año atrás (-0,3%), de acuerdo al Índice de Producción Industrial (IPIR)².

² El IPIR es calculado como un promedio ponderado de los sectores industriales de Suroccidente en la Encuesta Mensual Manufacturera.

V. CONSTRUCCIÓN

Durante el primer trimestre de 2017, la información disponible para la actividad constructora en el suroccidente del país mostró comportamientos dispares tanto para vivienda, edificaciones y obras civiles.

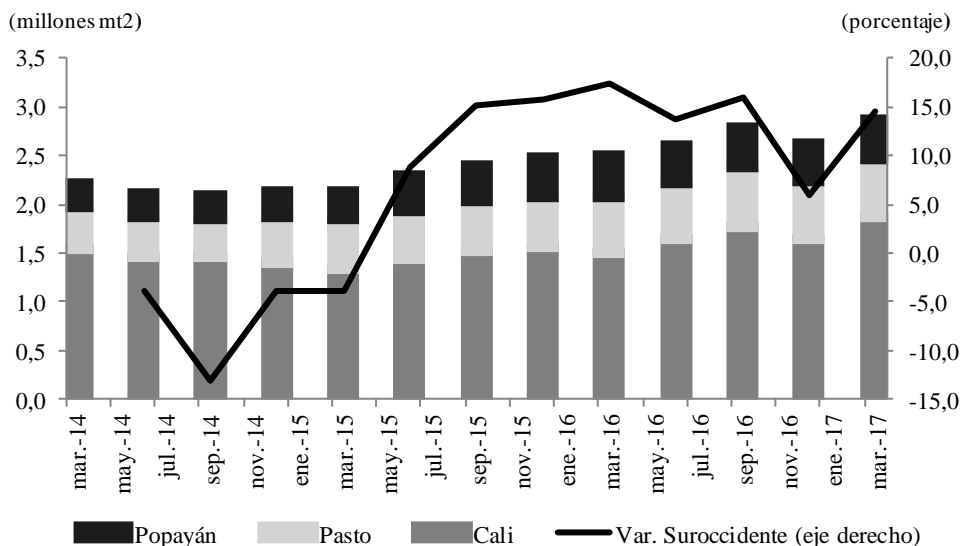
Unas de las principales variables coincidentes con la evolución de la actividad son las cifras disponibles en el Censo de Edificaciones publicadas por el DANE. Según esta fuente, los metros cuadrados en proceso de construcción en el agregado de las tres principales capitales del Suroccidente (Cali, Pasto y Popayán) se situó en 2,8 millones en el primer trimestre de 2017, el registro más alto desde que se calcula dicha serie y alcanzó un crecimiento anual de 14,6%. Esta variación fue casi similar a la registrada en los primeros tres meses del año anterior (17,4%) y superior a la observada en el último trimestre de 2016 (5,8%) (Gráfico 9).

Gráfico 9

Suroccidente. Obras en proceso censadas en áreas urbanas

(trimestral y crecimiento anual)

(millones mt²)



Fuente: DANE-Censo de Edificaciones. Cálculos Banco de la República.

Por su parte, las ciudades que alcanzaron mayor dinámica en las obras en proceso construidas en Suroccidente durante el primer trimestre del año fueron Cali y Pasto, con incrementos anuales de 23,6% y 7,9%, respectivamente; mientras que Popayán experimentó una caída de 8,0% frente al mismo trimestre de 2016.

Otra variable coincidente con la actividad son las obras iniciadas según datos de la Coordinada Urbana de Camacol-Valle. En el acumulado a marzo de 2017, esta fuente reveló un incremento anual de 89,0% en las obras iniciadas para la construcción de vivienda y edificaciones en Cali y su área de afluencia³.

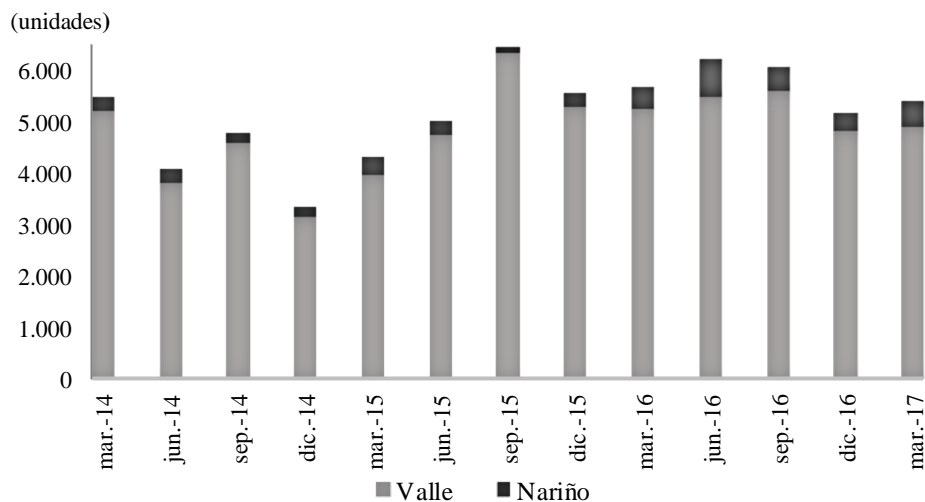
³ Área de Influencia: Candelaria, Jamundí, Palmira, Puerto Tejada y Yumbo.

Pese al buen comportamiento de las obras en proceso e iniciadas, los principales insumos utilizados para la construcción de vivienda, edificaciones y obras civiles en la región arrojaron durante el agregado enero–marzo de 2017 resultados poco alentadores frente a los alcanzados un año atrás. Según el DANE, los despachos de cemento gris en el Suroccidente no registraron crecimiento frente al mismo periodo del año anterior, cuando crecía a un ritmo anual de 5,2%. Esta dinámica estuvo explicada por la caída en los despachos en el Valle del Cauca de 1,5% y Cauca (-2,7%). No obstante, Nariño y Putumayo alcanzaron crecimientos en este insumo de 6,0% y 9,6%, respectivamente.

Asimismo, la producción de concreto premezclado experimentó en el mismo periodo una disminución anual del 29,6% en la región, lo que implica un deterioro frente al mismo trimestre de un año atrás (26,4%). Esta caída fue explicada por la disminución en la producción destinada a vivienda (-15,9%), edificaciones (-36,9%) y obras civiles (-39,5%). Por departamentos del Suroccidente incluidas en la muestra, el Valle del Cauca percibió una disminución anual de 30,1% y el Cauca de -24,2%, con caídas hacia todos los destinos. No obstante, en el Cauca se presenció un aumento en la producción hacia vivienda.

En cuanto a la actividad inmobiliaria según cifras de la Coordinada Urbana de Camacol, las ventas de vivienda nueva en la región Suroccidente también revelaron una caída anual de 4,8% en los primeros tres meses de 2017, luego de crecer 32,3% en el mismo periodo de 2016. Por departamentos, el Valle del Cauca decreció 7,1%; por el contrario, Nariño creció 21,7% (Gráfico 10). Las ventas en el Valle estuvieron afectadas por el efecto que generó la suspensión en el otorgamiento de licencias de construcción en Jamundí y el descenso en la actividad inmobiliaria en Cali, especialmente en el promedio de las ventas de vivienda diferente a interés social -No VIS-.

Gráfico 10
Suroccidente. Venta de vivienda nueva, por ciudades
Trimestres 2014-2017



Fuente:Coordinada Urbana. Camacol Valle.

La disminución en las ventas de vivienda según Camacol es congruente con la percepción de los consumidores para la adquisición de este activo en la capital del Valle del Cauca, según la Encuesta de Opinión al Consumidor publicado por Fedesarrollo, el cual continuó registrando un balance negativo en primer trimestre del año aunque presentó un crecimiento respecto a marzo de 2016 en 16,9 puntos porcentuales.

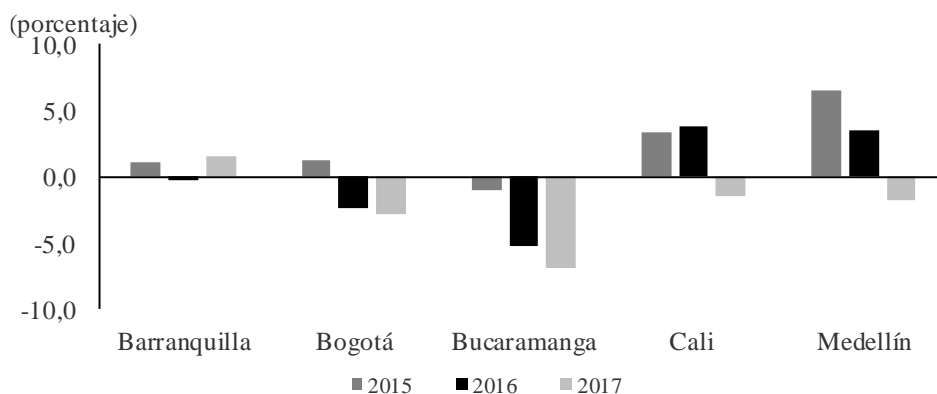
VI. COMERCIO Y TURISMO

Durante los primeros tres meses de 2017, la demanda interna en Suroccidente exhibió un ajuste en su crecimiento debido a la incertidumbre económica generada por la percepción de las familias locales y resto del país sobre los efectos que la reforma tributaria llegara a tener sobre su ingreso disponible. Igualmente, los hogares percibieron los aumentos inesperados de la inflación en periodos anteriores como una disminución sobre el poder adquisitivo de sus ingresos y ajustaron de forma racional los niveles de consumo.

En este escenario se presentaron entre enero y marzo de 2017 desaceleraciones y/o caídas en casi todos los rubros que componen el consumo privado de la región. Las estadísticas del sector de comercio interno recogidas en la Encuesta mensual de comercio al por menor –EMCM– del DANE, que integra grandes almacenes e hipermercados minoristas y vehículos, revelaron un decrecimiento en las ventas reales del comercio minorista en Cali y demás ciudades de país⁴ con relación al mismo trimestre del año anterior. La capital del Valle fue la que menor descenso registró en el país (-1,5%) (Gráfico 11).

Gráfico 11

**Crecimiento real de las ventas del comercio al por menor y vehículos¹
por principales ciudades
Enero a marzo 2015-2017**



¹ Incluye con combustibles, accesorios y sus partes.

Fuente: EMCM - DANE. Cálculos Banco de la República.

El comportamiento por meses de la EMCM indicó un cambio de signo en el crecimiento negativo del trimestre, al observarse en marzo de 2017, aumentos de las ventas reales del comercio minorista en las cinco ciudades capitales estudiadas. Los mayores crecimientos anuales se registraron en Barranquilla (10,4%) y Cali (3,0%).

Por su parte, el balance de ventas a marzo de la Encuesta mensual de expectativas económicas (EMEE) del Banco de la República, en el componente tendencial de dicha serie para Suroccidente (Valle, Cauca y Nariño) continuó reflejando una desaceleración en el consumo privado y sugirió un

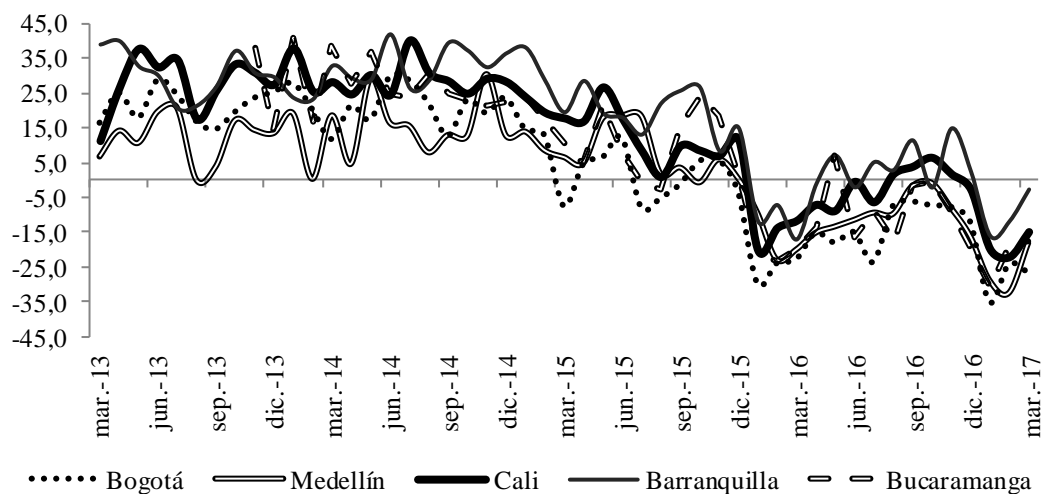
⁴ Con excepción de Barranquilla que experimentó un crecimiento anual de 1,6%.

crecimiento mucho menor a la registrada en el primer trimestre de 2016. Contrario al consumo de los hogares medido en la EMCM del DANE, la EMME alcanzó en marzo un balance negativo en ventas.

Otro indicador líder del comercio minorista es la contratación de personal en esa actividad, y la misma EMCM del DANE reveló que durante el primer trimestre de 2017 la contratación de personal creció de manera anual en tres de las cinco ciudades estudiadas: Barranquilla (6,5%) y Bogotá (2,4%) y Cali (1,1%). Solo en marzo, la contratación creció en las cinco ciudades estudiadas. Cali presentó un crecimiento de 0,5% frente al mismo mes de 2016, detrás de Barranquilla (6,1%) y Bogotá (2,0%).

En cuanto a la confianza de las familias sobre la situación actual y futura del país, la Encuesta de opinión del consumidor –EOC– de Fedesarrollo para Cali, continuó mostrando una drástica disminución en el Índice de confianza al Consumidor –ICC– en los primeros tres meses del año, aunque leve frente al Índice registrado en el mismo periodo de 2016 (Gráfico 12). En febrero de 2017 el ICC para Cali mostró el nivel más bajo desde que se realiza esta encuesta en la ciudad.

Gráfico 12
Índice de Confianza del Consumidor de Fedesarrollo por ciudades 2013 - 2017



Fuente: Fedesarrollo. Encuesta de Opinión del Consumidor (EOC).

El anterior comportamiento exterioriza la alta incertidumbre económica actual de los hogares, lo cual estaría incidiendo negativamente en la capacidad del gasto de los hogares y por esta vía el consumo. La contracción en la confianza de los consumidores se presentó en todas las ciudades capitales del país donde se realiza la EOC. Cali fue la segunda ciudad, detrás de Barranquilla, donde menos disminuyó la confianza del consumidor (Gráfico 12).

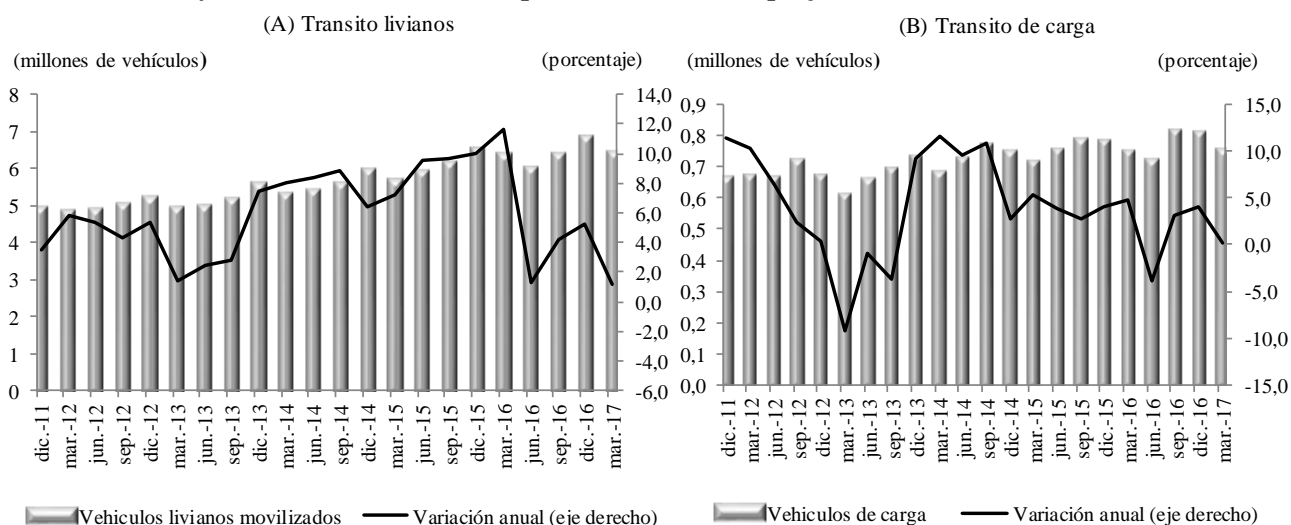
En lo relacionado con el turismo medido a través del índice de ocupación hotelera, se observó un resultado positivo para el departamento del Valle. Las estadísticas de Cotelco señalaron que el indicador de ocupación hotelera en el Valle del Cauca se recuperó en el primer trimestre de 2017, luego de registrar tres trimestres consecutivos en terreno negativo. Entre enero y marzo del presente año la tasa de ocupación hotelera promedio del Valle fue de 49,2%, superior en 0,9 puntos porcentuales a la de igual periodo de un año atrás (48,3%).

VII. TRANSPORTE

La actividad de transporte en Suroccidente presentó un balance estable al cierre del primer trimestre de 2017. El transporte terrestre de carga⁵ tuvo un pequeño crecimiento de 0,1% entre enero y marzo del presente año frente al mismo periodo del año anterior (Gráfico 13). Esta cifra, inferior al avance de 4,8% registrado en igual lapso de 2016, fue compatible con el lento ritmo de crecimiento de la actividad económica regional y nacional señalada a comienzo del año.

Gráfico 13

Valle del Cauca y Cauca. Tránsito vehicular por las estaciones de peaje¹



¹ Incluye los peajes Mediacanoa, Villa Rica, Cencar, Cerrito, Ciat, Rozo, Paso la Torre, Estambul, Tunia y Loboguerrero.

Fuente: Agencia Nacional de Infraestructura. Cálculos Banco de la República.

En el transporte de carga, hubo una desmejora generalizada de la actividad por algunas de las estaciones de peaje más importantes de la red vial local. El tránsito de vehículos de carga⁶ por la estación de peaje de Loboguerrero, que aproxima el comportamiento de la carga de comercio exterior movilizadora desde y hacia el Puerto de Buenaventura, se redujo 2,0% anual en el primer trimestre de 2017.

De igual forma, el intercambio de mercancías de Suroccidente con resto del país medido por el tránsito de vehículos de carga por el peaje de Uribe cayó 1,2% anual durante el primer trimestre. Si bien, continuó el proceso de sustitución de producto importado, la industria de Suroccidente sintió los efectos de una menor dinámica en la demanda nacional.

Entretanto, la movilidad de vehículos livianos (carros particulares y transporte público) por la red vial local en el primer trimestre de 2017 creció 1,1% comparado con igual periodo de un año atrás, cuando

⁵ El principal medio de transporte para movilizar la producción industrial y sus insumos en el Valle del Cauca y Cauca se hace a través del transporte de carga terrestre. Por tanto, el análisis del conteo de los vehículos pesados que pasan por los peajes de la región, tanto al ingreso como salida, es un buen indicador del transporte terrestre de carga, y por ende la actividad económica e industrial.

⁶ En la Malla Vial de la región los vehículos de carga son los de las categorías III, IV y IV. Un 50% de los automotores que transita por la estación de peaje de Loboguerrero corresponde a vehículos de carga.

subió un 11,7% anual (Gráfico 13). Lo anterior se explica dos factores: primero, la estacionalidad de la Semana Santa, que en 2016 se celebró en marzo, y segundo, por la menor confianza de los consumidores frente a la situación económica actual, señalada en el capítulo anterior de este Boletín.

Por el contrario, en materia de movilidad de pasajeros por vía aérea el resultado fue positivo al cierre del primer trimestre 2017. Según las estadísticas de Aerocivil, entre enero y marzo de 2017 el número de pasajeros transportados por los aeropuertos de la región Suroccidente presentó un crecimiento anual de 4,5%. No obstante, se observó un alza menor a la de un año atrás (11,75%), asociada a la Semana Santa que en 2016 se celebró en marzo (Cuadro 4).

De esta forma, la actividad de transporte aéreo de Suroccidente al cierre de marzo de 2017 superó al aumento de pasajeros movilizados en el consolidado nacional (2,0%), donde el incremento en pasajeros internacionales (2,5%) superó al de los pasajeros nacionales (1,8%).

En general, siguió el menor ritmo en el crecimiento del flujo de viajeros por los aeródromos de la región. Durante los primeros tres meses de 2017, por el principal aeropuerto de la región, el Alfonso Bonilla Aragón que presta sus servicios a la ciudad de Cali, el total de pasajeros movilizados creció 5,4% anual, por debajo del registro de 12,1% anual de igual lapso de 2016.

En contraste los aeropuertos de Pasto, Tumaco y Guapi registraron caída anual al cierre del marzo. Tan solo el aeropuerto Gerardo Tobar, de la ciudad de Buenaventura, presentó un alza sobresaliente en el primer trimestre, cambiando así de tendencia frente a los resultados negativos registrados en 2016 (Cuadro 4).

Cuadro 4

Suroccidente. Transporte aéreo¹ de pasajeros, por trimestres 2015 - 2017

(Crecimiento anual y participación en porcentajes)

Ciudad/ aeropuerto	2015				2016				2017	Part % 2017
	I	II	III	IV	I	II	III	IV	I	
Cali - Alfonso Bonilla Aragón	6,3	3,7	7,3	10,2	12,1	10,0	9,8	5,1	5,4	89,0
Pasto - Antonio Nariño	23,0	13,2	27,2	13,5	9,0	7,4	-1,8	-13,1	-5,4	4,9
Tumaco - La Florida	106,0	42,2	23,4	-10,9	-2,8	10,1	13,1	-1,6	-1,5	2,0
Popayán - Guillermo Valencia	2,4	13,4	35,6	41,6	44,3	24,5	2,4	5,9	0,8	2,3
Puerto Asís - 3 de Mayo	4,8	-20,9	-29,4	-25,8	-17,4	-1,5	15,0	6,0	2,8	0,9
Guapi - Juan Casiano	3,1	-3,9	11,8	7,0	5,5	9,1	4,0	0,5	-4,7	0,7
Buenaventura - Gerardo Tobar	24,3	21,1	14,0	14,5	-7,4	0,1	-1,2	-5,4	10,9	0,2
Total pasajeros movilizados	8,2	4,6	8,6	9,9	11,7	10,1	9,1	3,9	4,5	100,0

¹ Corresponde a pasajeros salidos y llegados tanto nacionales como internacionales.

Fuente: Aerocivil. Cálculos Banco de la República.

VIII. SISTEMA FINANCIERO

En el primer trimestre de 2017 el ahorro financiero medido con las principales captaciones en los establecimientos de Suroccidente sumó \$33,1 billones de pesos, superior en 9,3% al de igual periodo de un año atrás. El Valle del Cauca con la mayor parte de los depósitos (77,7%) registró un crecimiento de 9,7% anual, avance mayor al promedio nacional (6,6%). Los CDT aumentaron significativamente en el trimestre por mejoras en la tasa de interés y aumento en algunas actividades económicas. En contraste, siguieron a la baja los depósitos en las cuentas corrientes en el mismo periodo (Cuadro 5).

Cuadro 5

Suroccidente. Saldo de las principales captaciones, por departamento

Primer trimestre 2017

Miles de millones de pesos y porcentajes

Departamento	Total captaciones	Cuenta corriente	CDT	Ahorros	Ahorro especial	Otros depósitos	Variación 2017/2016				
							Total captaciones	Cuenta corriente	CDT	Ahorros	Ahorro especial
Total nacional	396.501	44.790	151.239	155.415	1.233	43.825	6,6	-5,2	22,7	-3,0	23,3
Suroccidente	33.094	4.691	11.487	13.199	117	3.601	9,3	-3,9	21,6	5,0	4,0
Valle	25.713	3.337	9.446	9.231	98	3.600	9,7	1,0	20,5	3,1	11,5
Nariño	3.415	739	795	1.869	12	0	10,0	-12,6	32,8	13,5	-8,4
Cauca	3.308	506	1.214	1.583	6	0	7,9	-16,6	23,6	7,8	-44,4
Putumayo	658	109	32	516	1	0	0,6	-15,3	32,4	3,2	18,4

Fuente: Superintendencia Financiera. Cálculos Banco de la República.

La cartera neta de Suroccidente totalizó \$43,5 billones de pesos en marzo de 2017, superior en 9,0% al saldo observado en 2016. El resultado estuvo por encima del alza en la demanda de crédito nacional por la buena dinámica de los créditos hipotecarios y de consumo en esta región del país. En efecto, el crédito de consumo, que sirve para apalancar las ventas del comercio minorista, tuvo importante aumento en todos los departamentos de Suroccidente, al igual que los recursos para vivienda, en especial en Cauca. Sin embargo, siguió con moderado crecimiento el saldo de los créditos comerciales, destinados a la ampliación de la capacidad instalada de las empresas de la región (Cuadro 6).

Cuadro 6

Suroccidente. Saldo de la cartera de crédito del sistema financiero, por tipo

Primer trimestre 2017

Miles de millones de pesos y porcentajes

Departamento	Cartera Neta	Vivienda	Consumo	Micro créditos	Comerciales	Variación 2017/2016				
						Cartera Neta	Vivienda	Consumo	Micro créditos	Comerciales
Total nacional	384.994	50.230	115.108	11.441	227.429	6,7	13,6	13,5	8,1	3,0
Suroccidente	43.490	5.104	13.842	2.428	24.358	9,0	11,6	14,6	10,9	6,4
Valle del Cauca	37.113	4.222	11.080	888	22.848	8,2	11,4	13,7	9,5	6,2
Nariño	3.680	519	1.518	826	1.004	18,2	11,4	18,7	10,9	29,6
Cauca	2.192	321	970	563	435	6,6	14,9	18,8	12,2	-18,0
Putumayo	505	42	273	152	71	13,1	8,4	17,8	13,9	1,4

Fuente: Superintendencia Financiera. Cálculos Banco de la República.

IX. COMERCIO EXTERIOR

EXPORTACIONES

En el primer trimestre de 2017, el valor de las exportaciones de Suroccidente sin incluir petróleo ni derivados totalizaron US\$549 millones de dólares FOB. Esta suma superó en 3,8% a las de igual periodo del año pasado, las cuales habían registrado una caída anual de 4,1%. El resultado mantiene la tendencia de recuperación para el mercado externo local, luego de la contracción generalizada en las economías de la región y del resto del mundo desde comienzos de 2015 (Cuadro 7).

Por departamentos, Nariño lideró el ritmo exportador con un crecimiento significativo del 164,6%, producto de un mayor intercambio comercial con el vecino país de Ecuador, seguido por Cauca con gran recuperación frente a la caída presentada en el mismo periodo del año anterior (Cuadro 7).

Entretanto, el crecimiento negativo del 8,8% en las exportaciones del Valle del Cauca es explicado por la fuerte caída (-84,1%) en el valor despachado a Venezuela en el trimestre, cuando un año atrás había presentado un aumento del 82,9%. Las ventas se habían concentrado en productos correspondientes a las partidas arancelarias de confites, chocolates y alimentos con cacao, galletas y gomas de mascar.

Al excluir las ventas a Venezuela, las exportaciones del Valle lograron crecer 30,6% anual en el primer trimestre de 2017. Estas continuaron promovidas por una tasa de cambio que hace más competitivas las empresas locales.

Cuadro 7
Suroccidente. Exportaciones sin incluir petróleo y derivados
Primer trimestre 2016 - 2017

(Miles de dólares FOB y porcentajes)

Departamentos	2016	Variación I trim. 2016	2017	Variación I trim. 2017	Participación
Total nacional	4.536.145	-17,9	5.658.322	24,7	100,0
Suroccidente	528.673	-4,1	548.991	3,8	9,7
Valle	460.317	4,8	419.999	-8,8	7,4
Cauca	51.440	-48,0	84.183	63,7	1,5
Nariño	16.916	28,5	44.764	164,6	0,8
Putumayo	0	n.a.	45	n.a.	0,0

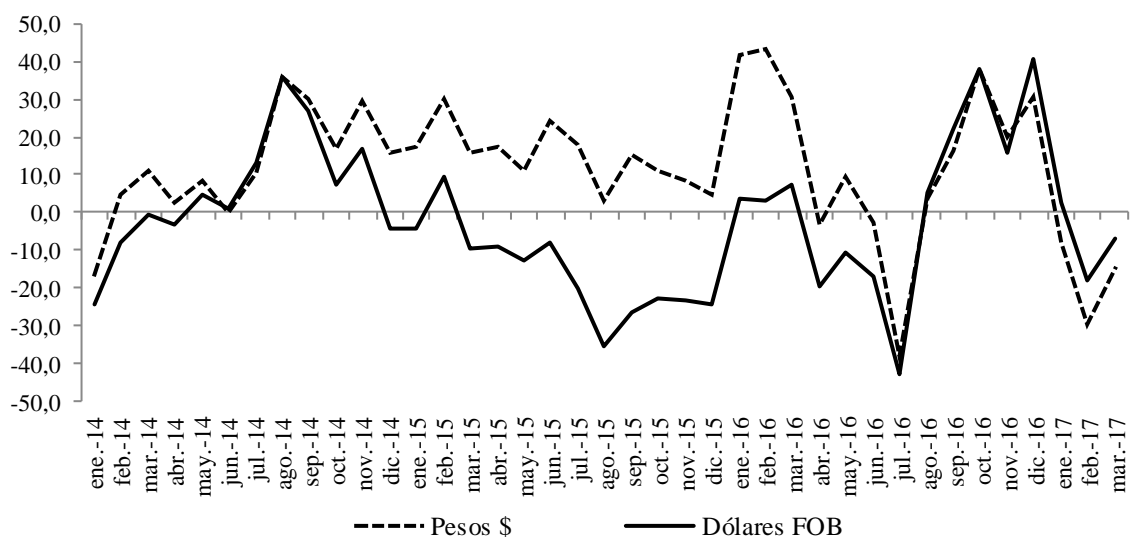
n.a. No aplica

Fuente: DANE. Cálculos Banco de la República.

Por su parte, el crecimiento anual del valor de las exportaciones tanto en pesos como en dólares se ha mantenido en el último año sobre la misma senda e incluso creciendo al mismo ritmo, lo que significa que la tasa de cambio ha logrado mayor estabilidad en el nuevo nivel logrado con la rápida devaluación presentada desde finales de 2014 (Gráfico 14).

Gráfico 14

Valle del Cauca. Crecimiento anual del valor en dólares¹ y pesos de las exportaciones



¹ Cifras provisionales.

Fuente: Dane y Banco de la República. Cálculos Banco de la República.

Por destinos, Estados Unidos conservó el primer lugar obtenido el año pasado como comprador de Suroccidente, producido principalmente por los beneficios ofrecidos en el TLC firmado con dicho país, el cual cumplió en el primer trimestre cinco años de implementado (Cuadro 8).

Cuadro 8

Suroccidente. Principales destinos de las exportaciones

Primer trimestre 2016 - 2017

(Miles de dólares FOB y porcentajes)

País	I trimestre 2016	Variación anual	I trimestre 2017	Variación anual	Participación 2016
Estados Unidos	69.835	9,6	130.128	86,3	23,7
Ecuador	62.355	-22,6	73.850	18,4	13,5
Zona franca del Pacífico	8	-94,6	63.708	(-)	11,6
Perú	56.355	-22,3	61.620	9,3	11,2
Venezuela	158.995	(-)	25.373	-84,0	4,6
Chile	21.348	-49,7	21.731	1,8	4,0
México	12.868	-24,2	13.979	8,6	2,5
Panamá	16.941	-1,1	11.411	-32,6	2,1
Haití	7.106	-49,0	9.270	30,5	1,7
Japón	3.512	(-)	8.795	150,4	1,6
España	17.082	263,7	7.888	-53,8	1,4
Zona franca de Palmaseca	10	n.a.	7.712	(-)	1,4
Canadá	3.436	-9,2	7.577	120,5	1,4
Resto de países	98.822	-21,1	105.947	7,2	19,3
Total Suroccidente	528.673	-4,1	548.991	3,8	100,0

(-) Variación superior a 200%

Fuente: DANE. Cálculos Banco de la República.

Efectivamente, el país del norte concentró más del 90% de su demanda del primer trimestre de 2017 en productos como: café; oro y sus derivados; baterías y cables; azúcares y confitería; confecciones; manufacturas de vidrio; químicos orgánicos; galletas; levaduras y otras preparaciones alimenticias; manufacturas de aluminio (perfiles, ollas y tubos); así como aparatos e instrumentos médicos. El aumento anual para el periodo se ubicó en 86,3% y agrupó el 23,7% del valor FOB total exportado por la región.

En referencia a los otros destinos, las exportaciones de Suroccidente en el primer trimestre de 2017 registraron tasas positivas de crecimiento para la mayoría de países, señalando la recuperación de muchos mercados por mejoras en sus economías. En particular, crecieron las ventas a todos los países vecinos exceptuando Venezuela y Panamá, los demás crecieron en forma importante, especialmente a Ecuador (18,4%).

Por productos, en los despachos al exterior durante el primer trimestre de 2017 desde Suroccidente, el 20,1% correspondió a oro (3,8 toneladas), despachado principalmente desde zona franca de Cali y de Palmaseca, las cuales están acopiando la mayor parte del oro de la región. El precio FOB promedio fue de US\$32,997 por kilo de oro exportado desde el suroccidente colombiano, procedente en su gran mayoría de las explotaciones auríferas del Valle del Cauca y Nariño, y en menor proporción de Bogotá, Antioquia y Cauca, según los registros de exportación.

El segundo producto que predominó en las exportaciones fue el café (53,1%), relacionado con el aumento en la producción por mejor cosecha de nuevos cafetales y aprovechando la demanda preferencial por cafés suaves. Asimismo, en la cadena agroindustrial de la caña se destacaron las exportaciones de azúcar (65,0%), luego de haber mantenido reducciones importantes en periodos anteriores. Por el contrario, otros productos de la cadena como los productos de confitería y gomas de mascar registraron una fuerte caída temporal por las compras del primer trimestre del año pasado por Venezuela. Se destacaron además por su recuperación las ventas externas de papel y cartón con crecimiento anual del 135,4%.

Adicionalmente, se observaron recuperación en las ventas de cremas dentales, jabones, tarjetas smart cards; así como la de llantas, despachadas a varios países sudamericanos y a Estados Unidos, luego del pronunciado descenso provocado por el cierre de una de las plantas localizadas en la región en el año 2013.

En general, los indicadores de comercio exterior para el primer trimestre del año enviaron señales de recuperación de la demanda externa por productos manufacturados en la región, que a su vez fueron consistentes con el buen comportamiento del empleo en el sector fabril. Esta situación contrasta con la desaceleración observada en la demanda interna, manifestada en los diferentes indicadores líderes que anticiparon contracción en el consumo de bienes y servicios por parte de los hogares, pese a la reducción de la tasa de interés de intervención.

En síntesis, la industria regional y nacional para los próximos periodos podrá compensar la desaceleración de la demanda interna, mediante un aumento en las ventas al exterior debido a la sostenibilidad de la tasa de cambio para mantener la competitividad adquirida con la devaluación de los últimos periodos. Podrá ser así un bastión que guiará el cambio en el menor ritmo de crecimiento de la economía, dentro de un entorno de recuperación para los países vecinos (Cuadro 9).

Cuadro 9
Suroccidente. Principales productos exportados
Primer trimestre 2016 - 2017
(Miles de dólares FOB y porcentajes)

Clasificación arancelaria	I trimestre 2016	Variación	I trimestre 2017	Variación	Participación 2017
Metales preciosos y manufacturas	2.475	(-)	110.566	(-)	20,1
Azúcares y artículos de confitería	175.223	14,0	91.346	-47,9	16,6
Café, té, yerba mate y especias	49.630	-10,3	75.659	52,4	13,8
Máquinas, aparatos y material eléctrico y sus partes	30.232	-21,6	33.997	12,5	6,2
Papel y cartón	21.656	-39,8	26.933	24,4	4,9
Productos farmacéuticos	28.982	-14,7	20.875	-28,0	3,8
Aceites esenciales de perfumería y tocador	14.401	-42,7	19.222	33,5	3,5
Jabones, ceras, productos de limpieza, velas y similares	13.451	-52,4	15.341	14,0	2,8
Preparaciones de cereales, harina, almidón, pastelería	25.268	46,8	14.617	-42,2	2,7
Prendas y complementos de vestir, excepto los de punto	12.152	-1,8	11.892	-2,1	2,2
Cobre y manufacturas de cobre	7.478	-12,5	10.135	35,5	1,8
Vidrio y manufacturas de vidrio	7.180	27,7	8.734	21,6	1,6
Materias plásticas y manufacturas de estas materias	8.439	-11,2	8.438	0,0	1,5
Preparaciones alimenticias diversas	7.268	-27,6	8.114	11,6	1,5
Productos químicos orgánicos	9.055	12,4	7.885	-12,9	1,4
Muebles; mobiliario médico- camas y similares; alumbrado	7.319	1,2	7.735	5,7	1,4
Calderas, máquinas, aparatos mecánicos y sus partes	7.972	-20,0	6.196	-22,3	1,1
Instrumentos de medida, control; médico-quirúrgicos	5.340	4,2	6.132	14,8	1,1
Cacao y sus preparaciones	28.288	183,9	5.863	-79,3	1,1
Grasas y aceites animales o vegetales	4.126	3,4	5.854	41,9	1,1
Aluminio y manufacturas de aluminio	4.138	-29,1	5.675	37,1	1,0
Caucho y manufacturas de caucho	3.283	-70,3	5.664	72,5	1,0
Productos diversos de las industrias químicas	4.048	1,0	5.358	32,3	1,0
Prendas y complementos de vestir, de punto	5.201	-33,6	5.028	-3,3	0,9
Manufacturas diversas	3.452	-37,8	3.754	8,7	0,7
Productos de molinería; malta; almidón y fécula	2.161	-4,3	3.562	64,8	0,6
Preparaciones de legumbres, frutos otras partes de plantas	3.348	25,4	3.187	-4,8	0,6
Frutos comestibles; cortezas de agrios o de melones	914	-5,4	2.974	(-)	0,5
Manufacturas de fundición, de hierro o de acero	1.825	-33,1	2.035	11,5	0,4
Manufacturas de cuero; artículos de viaje, bolsos	2.836	-15,0	1.721	-39,3	0,3
Químicos inorgánicos; compuestos	1.730	21,5	1.713	-1,0	0,3
Plomo y manufacturas de plomo	500	-36,3	1.680	(-)	0,3
Extractos curtientes o tintóreos, taninos, pigmentos, colora:	1.331	18,8	1.295	-2,7	0,2
Calzado, botines y análogos	1.309	-43,3	1.135	-13,3	0,2
Manufacturas de yeso, cemento, o materias análogas	1.800	28,1	922	-48,8	0,2
Pescados y crustáceos, moluscos y otros	1.433	-40,2	779	-45,6	0,1
Resto de productos	23.425	38,3	6.976	-58,8	1,3
Total Suroccidente	528.673	-4,1	548.991	3,8	100,0

(-) Variación superior a 200%

Fuente: DANE. Cálculos Banco de la República.

IMPORTACIONES

Las importaciones de Colombia en el primer trimestre de 2017 aumentaron de forma moderada un 6,9% anual, luego de presentar el año pasado varios periodos de reducción para afrontar el alto precio de la divisa que ha encarecido las compras externas. Por su parte, las importaciones de Suroccidente casi duplicaron el registro nacional, al crecer 12,6% en el trimestre, desempeño que obedece a la concentración de muchas importadoras localizadas en la región para distribuir productos al resto del país, ya sea con mayor valor agregado o de productos finales como los vehículos.

En el primer trimestre de 2017, las compras externas por departamentos de destino de Suroccidente fueron lideradas por la adquisición de bienes de Nariño, al superar en un 42,2% a las de un año atrás. La mayor tasa de cambio y su cotización en un contorno estable de los últimos meses ha facilitado la reactivación del comercio exterior en este departamento del sur colombiano, trayendo variados beneficios para su economía. Adicionalmente, en igual periodo de 2016 fue el único departamento que incrementó sus importaciones en la región mientras el resto las disminuía por la cotización alcanzada de la tasa de cambio.

De igual forma, el resto de departamentos prosiguieron con una mejor dinámica importadora en el trimestre, impulsada por el departamento del Valle del Cauca (12,2%) el de mayor participación, seguido por Cauca (4,0%) y Putumayo (9,2%) (Cuadro 10).

Cuadro 10
Suroccidente. Importaciones por departamento
Primer trimestre 2016 - 2017

(Miles de dólares CIF y porcentajes)

Departamentos	2016	Variación anual	2017	Variación anual	Participación 2017
Total nacional	10.575.666	-25,1	11.300.108	6,9	100,0
Suroccidente	1.024.297	-22,4	1.153.715	12,6	10,2
Valle del Cauca	904.577	-23,6	1.015.205	12,2	9,0
Cauca	82.668	-17,3	85.993	4,0	0,8
Nariño	36.560	5,7	51.981	42,2	0,5
Putumayo	492	-40,5	537	9,2	0,0

Fuente: DIAN - DANE. Cálculos Banco de la República.

Por uso o destino, las importaciones de Suroccidente en el primer trimestre de 2017 se concentraron en *materias primas para la industria*, las cuales aumentaron 17,0% asociadas necesariamente a incrementos en la producción manufacturera para los periodos siguientes al trimestre. Tras estas cifras se encuentran necesariamente proyecciones empresariales de expansión fabril luego de observarse una marcada desaceleración de la demanda interna en el resto del país.

Las cifras también señalaron mejores expectativas para el sector agropecuario de la región, al repuntar en 50,1% las compras externas para la producción de alimentos primarios, e igualmente, las importaciones de *bienes de capital* se dispararon en el trimestre (67,0%) para el mismo sector.

Por el lado de los hogares, la demanda de bienes de consumo final duradero creció en 16,2% anual, principalmente de vehículos familiares, motocicletas y electrodomésticos. Menor crecimiento anual tuvieron los bienes de consumo final no duradero (6,5%), abarcando los alimentos más de dos tercios del total importado en este rubro. Entre tanto, el equipo de transporte pesado para servicio particular y público disminuyó en 29,5% (Cuadro 11).

Cuadro 11
Suroccidente. Importaciones según uso o destino económico
Primer trimestre 2016 -2017

(Miles de dólares CIF y porcentajes)¹

Clasificación CUODE	2016	Variación anual	2017	Variación anual	Participación 2017
0. Diversos	1.008	327,7	280	-72,3	0,0
I. Bienes de consumo no duraderos	189.177	-12,8	201.400	6,5	17,5
II. Bienes de consumo duraderos	82.790	-47,0	96.179	16,2	8,3
III. Combustibles, lubricantes y prod. conexos	3.027	-19,9	4.272	41,1	0,4
IV. Mat. primas y prod. int. para la agricultura	40.626	-31,5	61.137	50,5	5,3
V. Mat. primas y prod. int. para la industria	503.109	-18,9	588.714	17,0	51,0
VI. Materiales de construcción	30.951	-15,9	33.432	8,0	2,9
VII. Bienes de capital para la agricultura	6.175	-9,4	10.311	67,0	0,9
VIII. Bienes de capital para la industria	110.142	-23,4	117.514	6,7	10,2
IX. Equipo de transporte	57.291	-23,8	40.408	-29,5	3,5
Total Suroccidente	1.024.297	-22,4	1.153.715	12,6	100,0

Fuente: DIAN - DANE. Cálculos Banco de la República.

Por capítulos del arancel, las importaciones en el primer trimestre fueron dominadas por el grupo de cereales con la décima parte del total (10,6%). De este grupo, casi la totalidad se concentró en maíz duro amarillo (82,9%) por un valor CIF de US\$101,6 millones de dólares en el periodo, en su totalidad adquirido a Estados Unidos, seguidas por trigos (15,2%) y maíz blanco.

En el segundo grupo del arancel (máquinas, calderas y aparatos mecánicos), sobresalieron gran variedad de elementos para la industria y la salud: principalmente filtros para aparatos médicos; máquinas para trabajar caucho o plásticos; partes de impresoras, copiadoras y fax; extrusoras para caucho o plástico; máquinas y aparatos de cosechar no incluidos antes; asimismo, incubadoras y criadoras avícolas; secadores agrícolas; elementos que confirman la pujante inversión en el sector agropecuario de la región. El tercer grupo compuesto por grasas y aceites animales o vegetales, creció 38,0% anual en el periodo, y fue el aceite de soya el que predominó en compras externas (Cuadro 12).

En cuanto al origen de las mercancías importadas, un poco más de una cuarta parte del total provino de Estados Unidos el mayor proveedor de la región, seguido de China (15,7%). En tercer lugar se ubicó México, que además de vehículos proveyó a la región crema dental; preparaciones alimenticias; politereftalato de etileno; licuadoras; bombones y confites; desodorantes; chicles; aceites lubricantes; cervezas y bebidas alcohólicas; champues para el cabello; yeso natural; artículos para construcción de plástico; adhesivos de caucho o plástico; tapones y tapas plásticas; telas sin tejer; levaduras vivas; jabones para lavar; preparaciones capilares y sustancias odoríferas, productos que en su mayoría compiten con la industria local. Siguió en importancia como proveedores Perú, Brasil y Ecuador (Cuadro 13).

Cuadro 12
Suroccidente. Principales productos importados
Primer trimestre 2016 -2017

(Miles de dólares CIF y porcentajes)

Productos por capítulos del arancel	2016	Variación anual	2017	Variación anual	Participación 2017
Cereales	95.912	5,3	122.566	27,8	10,6
Máquinas, calderas y aparatos mecánicos	86.825	-22,1	91.902	5,8	8,0
Grasas y aceites animales o vegetales	58.822	-9,2	81.146	38,0	7,0
Materias plásticas y manufacturas de estas materias	59.520	-16,1	59.547	0,0	5,2
Vehículos y sus partes	54.594	-46,8	56.755	4,0	4,9
Aparatos y material eléctrico y sus partes	45.368	-36,7	46.106	1,6	4,0
Azúcares y artículos de confitería	18.247	27,4	35.908	96,8	3,1
Residuos de la industria alimentaria	27.129	-24,7	33.192	22,3	2,9
Fundición, hierro y acero	23.934	-41,7	32.861	37,3	2,8
Cobre y manufacturas de cobre	28.384	-25,5	31.552	11,2	2,7
Caucho y manufacturas de caucho	44.910	-33,1	29.645	-34,0	2,6
Papel, cartón y derivados	26.050	-5,5	26.623	2,2	2,3
Disposiciones de Tratamiento Especial	15.569	25,1	25.574	64,3	2,2
Productos químicos orgánicos	31.234	-15,1	25.569	-18,1	2,2
Aluminio y manufacturas de aluminio	19.416	-3,6	22.873	17,8	2,0
Demás productos	388.384	-24,3	431.896	11,2	37,4
Total Suroccidente	1.024.297	-22,4	1.153.715	12,6	100,0

Fuente: DIAN - DANE. Cálculos Banco de la República.

Cuadro 13
Suroccidente. Países de origen de las importaciones
Primer trimestre 2016 -2017

(Miles de dólares CIF y porcentajes)

Países	2016	Variación anual	2017	Variación anual	Participación 2017
Estados Unidos	252.276	18,6	299.287	18,6	25,9
China	173.505	4,7	181.600	4,7	15,7
México	68.326	-16,7	56.890	-16,7	4,9
Perú	67.349	16,8	78.697	16,8	6,8
Brasil	57.844	0,7	58.272	0,7	5,1
Ecuador	50.074	54,4	77.323	54,4	6,7
Bolivia	38.945	-8,4	35.657	-8,4	3,1
Corea Del Sur	32.981	38,9	45.816	38,9	4,0
Chile	30.843	19,2	36.764	19,2	3,2
India	28.971	26,2	36.564	26,2	3,2
Canadá	26.689	-7,8	24.611	-7,8	2,1
Alemania	20.309	-7,0	18.882	-7,0	1,6
Zona Franca De Cartagena	19.215	-26,6	14.103	-26,6	1,2
Italia	14.522	3,6	15.040	3,6	1,3
Demás países	142.447	-34,5	174.210	22,3	15,1
Total Suroccidente	1.024.297	-22,4	1.153.715	12,6	100,0

Fuente: DIAN - DANE. Cálculos Banco de la República.

X. MERCADO LABORAL

La desaceleración de la actividad económica nacional y regional apreciada durante 2016 y lo corrido de 2017, no ha logrado deteriorar sustancialmente el mercado laboral de Suroccidente.

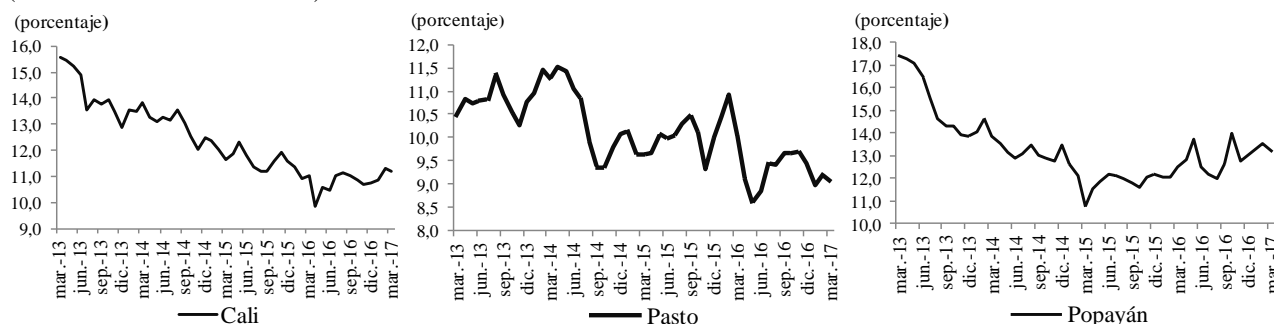
En el primer trimestre del año, en Pasto la tasa de desempleo⁷ fue de 9,1%, inferior al nivel de 10,0% registrado un año atrás. En Cali este indicador se ubicó de 11,2% frente a 11,0% en el mismo periodo de 2016 (Gráfico 15), muy similar al resultado observado en el total nacional (trece áreas metropolitanas), donde para el primer trimestre de 2017 ascendió a 10,4%, ligeramente mayor al 10,2% de igual periodo del año anterior.

Por el contrario, en Popayán la tasa de desocupación se deterioró en el periodo al ascender a 13,2% luego de estar ubicada en el primer trimestre del año pasado en 12,5%.

La estabilidad de la tasa de desempleo es extraordinaria si se considera que la actividad económica en el orden nacional pasó de crecer 2,7% en el primer trimestre de 2016, a 1,1% en 2017, según el DANE; y según estimaciones del IMAE para el Valle del Cauca, en el orden regional pasó de crecer 3,6% en el primer trimestre de 2016 a 2,7% en el presente año.

Gráfico 15
Cali, Pasto y Popayán. Tasa de desempleo

(trimestre móvil desestacionalizado)



Fuente: GEIH - DANE. Cálculos Banco de la República.

En cuanto a la creación de empleo, durante el primer trimestre de 2017 el número de personas ocupadas en Cali-Yumbo aumentó en 11.022 frente a igual periodo de 2016 y en Pasto se crearon 3.090 empleos, mientras que en Popayán se destruyeron 177. La generación de empleo fue impulsada en Cali por el sector de intermediación financiera, la construcción y los servicios. Entretanto, en Pasto creció la contratación para la construcción, el comercio y el transporte y comunicaciones.

Las estadísticas de las cajas de compensación del Valle corroboraron que un alto porcentaje de los empleos generados en la región fueron formales. La industria, el comercio, la agricultura, el sistema financiero y los servicios registraron los aumentos en la contratación de empleo formal.

⁷ Las tasas de crecimiento presentadas se calculan sobre las series ajustadas de estacionalidad. Esto se hace porque las cifras del mercado laboral presentan estacionalidad, es decir que sus valores son más altos o bajos dependiendo de la época del año.

XI. PRECIOS

El comportamiento de la inflación anual en el total nacional en el primer trimestre de 2017 fue de convergencia hacia el rango meta trazado por la autoridad monetaria para este año (2% a 4%). Al cierre de esta edición las cifras del DANE ubicaban para el mes de mayo un aumento anual de los precios de la canasta familiar en 4,37%, mientras un año atrás dicho indicador se situaba en 8,20% y la inflación anual de alimentos alcanzaba un crecimiento de 13,5%.

En las ciudades capitales de Suroccidente inflación mensual a mayo se situó en promedio en 0,40%, levemente superior al promedio nacional pese a que los precios de alimentos prececeros de la canasta familiar continuaron a la baja, en respuesta a la oferta abundante observada en lo corrido del año. La menor inflación acumulada a mayo se presentó en Pasto, no obstante las presiones ejercidas por la constante demanda de los turistas y compradores provenientes de Ecuador (Cuadro 14).

Cuadro 14
Suroccidente. Índice de Precios al Consumidor
Variación a mayo 2016 - 2017
 (Porcentajes)

	2016			2017		
	Mensual	Acumulada	Anual	Mensual	Acumulada	Anual
Nacional	0,51	4,60	8,20	0,23	3,23	4,37
Suroccidente	0,35	4,73	9,23	0,40	3,35	3,74
Cali	0,30	4,75	9,28	0,42	3,45	3,83
Popayán	0,31	4,30	8,03	0,29	2,92	4,37
Pasto	0,82	4,84	9,62	0,33	2,82	2,73

Fuente: DANE. Cálculos Banco de la República.

En resumen, las medidas de la autoridad monetaria en materia de tasas de interés resultaron efectivas para reducir la tendencia alcista en precios de los dos años anteriores, por los efectos inesperados con la devaluación, el clima y bloqueos en el transporte de alimentos y mercancías. Los rubros de educación, comunicaciones, salud y otros gastos son donde hay mas presiones inflacionarias antes del cierre del primer semestre.

Cuadro 15
Suroccidente. Índice de Precios al Consumidor por grupos de bienes y servicios
Variación acumulada hasta mayo de 2017

Porcentajes

Ciudades	Alimentos	Vivienda	Vestuario	Salud	Educación	Diversión	Trans- porte	Comunica- ciones	Otros gastos	Total
Nacional	2,67	2,86	1,62	4,91	6,88	0,78	3,15	5,08	4,68	3,23
Cali	4,20	2,75	2,48	4,99	3,32	0,63	3,52	2,03	5,32	3,45
Pasto	2,34	2,43	1,88	3,25	5,36	2,40	3,04	3,53	4,65	2,82
Popayán	3,48	2,50	2,08	3,45	3,78	3,11	1,88	1,31	4,34	2,92

Fuente: DANE.

XII. OTRAS VARIABLES ECONÓMICAS

REMESAS

En el primer trimestre de 2017 los hogares de Suroccidente recibieron US\$364 millones de dólares por concepto de remesas, 8,5% más que en el igual periodo de 2016. Así, Suroccidente se afianzó en el primer lugar con el 30,2% de participación en el total girado por trabajadores por fuera del país. El avance de estos recursos superó el comportamiento nacional, donde las remesas del exterior recibidas por los nacionales totalizaron US\$1.208 millones de dólares en el periodo, mayores en 3,9% anual (Cuadro 16).

Cuadro 16

Valor de las remesas recibidas en Colombia, Suroccidente y Valle del Cauca^{1/}

Millones de dólares, pesos y porcentajes

Trimestre	Millones de dólares			Variación anual			Participación	Remesas en millones de pesos ^{2/}		
	Valle	Suroccidente	Colombia	Valle	Suroccidente	Colombia	Suroccidente	Valle	Suroccidente	Colombia
mar-14	288	299	1.021	9,0	9,6	4,1	29,3	578.998	601.003	2.050.865
jun-14	290	301	949	-1,3	-1,0	-17,9	31,8	555.217	576.921	1.815.786
sep-14	301	313	1.005	3,1	3,3	-10,3	31,1	574.533	597.318	1.918.652
dic-14	324	338	1.118	5,6	6,3	-2,2	30,3	704.587	735.220	2.430.147
mar-15	273	284	1.034	-5,2	-5,0	1,2	27,5	674.972	701.700	2.552.782
jun-15	290	304	1.052	0,0	0,9	10,9	28,9	724.060	758.836	2.626.620
sep-15	360	381	1.317	19,7	21,8	31,1	28,9	1.059.837	1.120.726	3.875.939
dic-15	340	359	1.232	4,8	6,1	10,2	29,1	1.040.226	1.098.779	3.769.454
mar-16	318	336	1.163	16,4	18,1	12,4	28,9	1.037.994	1.095.604	3.792.429
jun-16	342	358	1.182	17,8	17,7	12,4	30,3	1.022.136	1.070.596	3.538.440
sep-16	351	366	1.190	-2,6	-3,9	-9,6	30,8	1.035.064	1.079.582	3.510.751
dic-16	391	412	1.323	14,9	14,6	7,4	31,1	1.177.828	1.241.536	3.990.771
mar-17	347	364	1.208	9,0	8,5	3,9	30,2	1.010.464	1.061.499	3.520.625

1/ Las remesas por departamento corresponden a las recibidas a través de intermediarios cambiarios.

2/ Corresponde al producto de la TRM promedio mensual del trimestre por el monto en dólares recibido cada mes.

Fuente: Encuesta trimestral de remesas- Banco de la República.

El positivo resultado para las familias de Suroccidente se presentó pese a la disminución anual de las remesas provenientes de España (-34,7%) y levemente las de Estados Unidos (-1,0%), mientras que se incrementaron las enviadas desde Chile (53,3%), Reino Unido (117,4%) y otros países (70,6%).

El valor en pesos de las remesas percibido por el Valle del Cauca en el primer trimestre de 2017 (\$1,010 miles de millones de pesos) representó una gran ayuda para el consumo de los hogares en el departamento. En efecto, según el peso del consumo de hogares en el PIB nacional durante el trimestre (62,1%), y aplicar la participación departamental, se desprende que alrededor del 8,0% fue el aporte de las remesas en el Valle del Cauca a los más de \$13,2 billones consumidos por los hogares locales en el primer trimestre de 2017.

SE AGRADECE A LAS SIGUIENTES ENTIDADES, LA INFORMACIÓN PRODUCIDA, SUMINISTRADA O DIVULGADA PARA LA REALIZACIÓN DE LOS BOLETINES

Agencia Nacional de Infraestructura – ANI; ANDI; Asocaña; Fondo Nacional de la Porcicultura; Cajas de compensación familiar Comfenalco y Comfandi; Camacol; DANE; Fedesarrollo; Fenalco; Fenavi; La Galería Inmobiliaria; Oficina de Registro de Instrumentos Públicos en Cali; Proyectos de infraestructura S.A. – PISA; SENA-Observatorio laboral y ocupacional – Cali; Sociedad Portuaria de Buenaventura.

PÁGINAS ELECTRÓNICAS: Aerocali; Aerocivil; Agencia Nacional de Infraestructura - ANI; Cotelvalle; DANE; DIAN; Fenalce; Finagro; Superintendencia Financiera de Colombia; Terminal de Transportes de Cali; XM S.A.



Sección Sucursales Regionales
de Estudios Económicos
Dora Alicia Mora
Jefe

Julio Escobar Potes
Jefe Regional

Arley Barandica Villegas
Jaime Collazos Rodríguez
Johana Sanabria Domínguez
Plutarco Fernández Castro

La opción de búsqueda del Boletín Económico Regional
(BER)

Se encuentra en la siguiente dirección:
<http://www.banrep.gov.co/ber>

El Boletín Económico Regional (BER) es una publicación trimestral elaborada por los Centros Regionales de Estudios Económicos del Banco de la República, cuyo propósito es ofrecer a los agentes de la economía y público en general información periódica, confiable y oportuna sobre la evolución de las principales variables de la actividad económica de las regiones del país y los departamentos que las componen.

El Boletín Económico Regional del Suroccidente comprende los departamentos de Valle del Cauca, Nariño, Cauca y Putumayo. Su producción cuenta con el valioso aporte de diferentes entidades de orden local y nacional.

Sugerencias y comentarios
AtencionalCiudadano@banrep.gov.co