

Boletín Económico Regional

II trimestre de 2016

Nororiente

Santander / Boyacá /
Norte de Santander / Arauca



FECHA DE PUBLICACIÓN: septiembre de 2016.

PALABRAS CLAVE DEL BOLETÍN ECONÓMICO REGIONAL: Construcción, exportaciones regionales, mercado laboral, minería, Nororiente, sistema financiero.

Las opiniones y posibles errores son responsabilidad exclusiva de los autores y no comprometen al Banco de la República ni a su Junta Directiva.

TABLA DE CONTENIDO

PANORAMA ECONÓMICO.....	03
I. AGROPECUARIO, SILVICULTURA Y PESCA.....	04
II. MINERÍA.....	06
III. INDUSTRIA.....	09
IV. ELECTRICIDAD, GAS Y AGUA.....	11
V. CONSTRUCCIÓN.....	14
VI. COMERCIO Y TURISMO.....	17
VII. TRANSPORTE.....	20
VIII. SISTEMA FINANCIERO.....	21
IX. COMERCIO EXTERIOR.....	25
X. MERCADO LABORAL.....	30
XI. PRECIOS.....	34
XII. OTRAS VARIABLES ECONÓMICAS.....	36

PANORAMA ECONÓMICO

Durante el segundo trimestre del año, la economía de Nororienté continuó presentando un desempeño negativo en la mayoría de los sectores. El comercio interno y externo, la construcción, la producción de petróleo, el transporte aéreo y el abastecimiento de alimentos prologaron las caídas interanuales registradas entre enero y marzo. Nuevamente la industria y el sistema financiero se destacaron con movimientos positivos, aunque éste último consolidando una desaceleración en la cartera; mientras el carbón mostró el avance más notable de los últimos siete años. Por su parte, la inflación aumentó en Bucaramanga, Cúcuta y Tunja, mientras el desempleo se incrementó en las dos primeras y se redujo en la última.

El comercio interno siguió registrando disminución en las ventas en Bucaramanga, nuevamente en el agregado con y sin vehículos, por lo que se profundizó el deterioro del sector como ha venido sucediendo desde 2015. Por su parte, la minería tuvo resultados mixtos al continuar el descenso en la producción de petróleo en los cuatro departamentos, al tiempo que se interrumpió abruptamente la senda negativa en carbón, éste último alcanzando el crecimiento más pronunciado de los últimos siete años gracias al buen desempeño en Boyacá y Norte de Santander.

Así mismo, la construcción volvió a mostrar una caída interanual en los tres departamentos más representativos de la región, aunque menos acentuada respecto del reporte anterior, esto derivado en gran medida de la reducción en el licenciamiento residencial en los Santanderes y Boyacá. De igual forma, continuó el descenso en el abastecimiento de alimentos, particularmente en Bucaramanga en todos los grupos de alimentos, ya que en Cúcuta hubo un ligero repunte. De otra parte, la movilización aérea mantuvo los resultados negativos del trimestre anterior, por cuenta de disminución en el flujo de pasajeros en todos los aeropuertos de la región.

Por el contrario, la industria de los Santanderes sostuvo el avance que viene exhibiendo tanto en producción como en ventas, especialmente los rubros asociados a calzado y confecciones, así como en productos alimenticios y conservación de carnes. Igualmente hubo crecimiento en la actividad del sistema financiero en los cuatro departamentos de Nororienté, aunque con una marcada desaceleración en la cartera bruta en Santander y una tenue caída de las captaciones.

De otra parte, persistieron los retrocesos en el comercio exterior regional tanto en exportaciones como importaciones, completando siete y seis trimestres de caídas respectivamente. En las ventas a otros países, el petróleo y los combustibles y aceites minerales fueron los que propiciaron este resultado adverso; mientras que para las compras externas, las mermas en rubros relacionados con insumos para la industria (materias primas y bienes de capital) fueron los de mayor contribución negativa.

Respecto al mercado laboral, sólo Tunja tuvo descenso en la tasa de desempleo e informalidad, y aunque Bucaramanga continuó siendo la de menor registro en Nororienté, únicamente en la capital boyacense predominó el empleo formal. Finalmente, la evolución de la inflación siguió siendo alcista en las tres capitales principales de la región.

I. AGROPECUARIO, SILVICULTURA Y PESCA

ABASTECIMIENTO

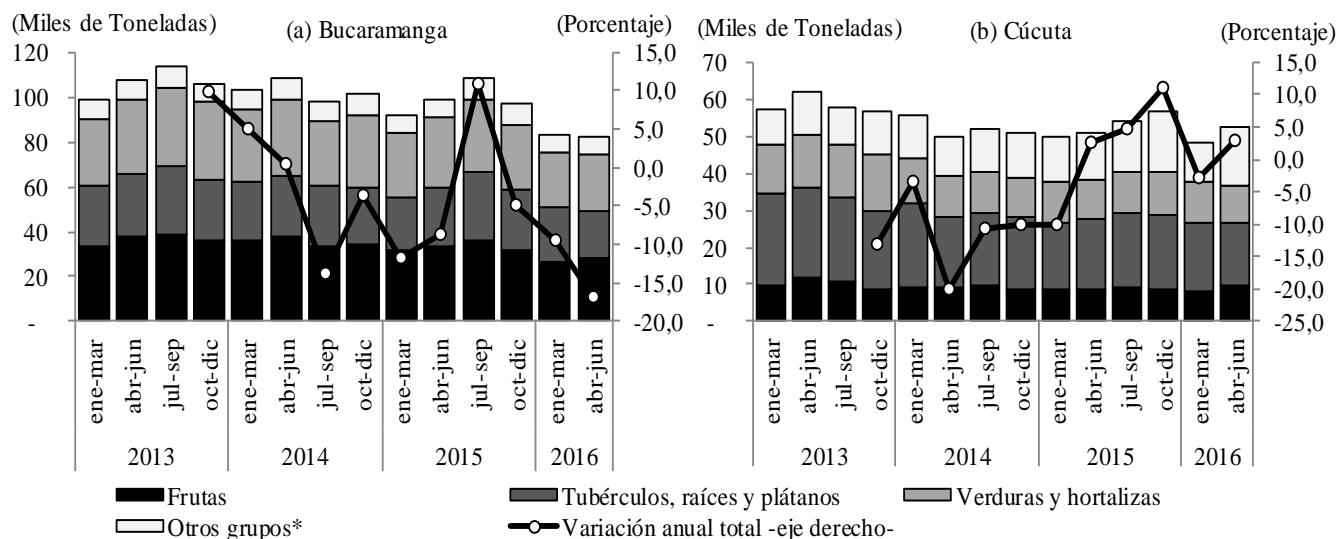
Según el Sistema de Información de Precios del Sector Agropecuario (Sipsa), en el segundo trimestre de 2016 hubo una reducción en el volumen total de alimentos ingresados a las principales centrales de abasto de Bucaramanga y Cúcuta respecto a igual periodo del año anterior, aunque en el caso particular cucuteño hubo una recuperación intertrimestral e interanual, mientras en la capital santandereana se llegó al nivel más bajo de los últimos años.

El total ingresado a Centroabastos (Bucaramanga) fue de 82.219 toneladas (ton), 16,8% menos que entre abril y junio de 2015 y siendo el registro más bajo desde 2013. El descenso interanual se observó en todos los grupos de alimentos, siendo la caída más notable en *Tubérculos, raíces y plátanos* (-18,9%) seguida de *Verduras y hortalizas* (-18,3%), *Frutas* (-16,2%) y *Otros grupos* (-6,2%). No obstante, si se compara frente al trimestre inmediatamente anterior, sólo *Tubérculos, raíces y plátanos* tuvieron retroceso. Es de anotar, que se completan tres trimestres consecutivos de persistente deterioro en la entrada de alimentos a la capital santandereana y el segundo con decrecimiento.

Gráfico 1

Región Nororienté. Abastecimiento de alimentos

(Volumen ingresado a las centrales de abasto por grupos y variación anual)



*Incluye carnes y pescados, alimentos procesados, granos y cereales, lácteos y huevos.

Nota: Corresponde al volumen ingresado a las centrales de abasto de las ciudades de Bucaramanga (Centroabastos) y Cúcuta (Cenabastos y la Nueva Sexta).

Fuente: SIPSA-DANE. Cálculos Banco de la República.

De otra parte, en Cúcuta el total de alimentos ingresados a Cenabastos y La Nueva Sexta durante el primer trimestre del año fue de 52.377 ton, 2,9% más que en igual periodo de 2015. Este resultado se dio en gran medida por el importante incremento en el volumen de *Otros grupos de alimentos* (25,4%) seguido de *Frutas* (8,3%) que contrarrestaron los descensos en *Tubérculos, raíces y plátanos* (-9,1%) y *Verduras y hortalizas* (-7,0%). Comparado frente a enero-marzo de 2016, se observa similar

comportamiento por grupos, aunque son notablemente más acentuados los crecimientos en *Otros grupos* (45,1%) y *Frutas* (19,7%).

CRÉDITOS DEL FONDO PARA EL FINANCIAMIENTO DEL SECTOR AGROPECUARIO (FINAGRO)

La variación interanual de los créditos aprobados por Finagro durante el segundo trimestre del año fue positiva en el agregado de Nororiente, debido a un acentuado aumento en la línea de *redescuento* (29,3%) en los cuatro departamentos de la región, que fue parcialmente contrarrestado por descensos en *sustitutos* (-26,6%). El monto total aprobado entre abril y junio ascendió a 292,3 miles de millones (mm) de pesos, significando un 7,0% más de lo observado en igual periodo de 2015. La línea *agropecuaria* a pesar de su muy baja participación, tuvo un importante aumento, pero sobre todo debido a que la base de comparación fue muy baja en 2015.

Cuadro 1 Región Nororiente. Créditos otorgados por Finagro

(Nivel en miles de millones de pesos y variación anual)

Departamentos	2014				2015				2016		Variación 2015T1- 2016T1
	I	II	III	IV	I	II	III	IV	I	II	
Santander											
Redescuento	45,8	50,8	53,8	39,3	31,5	67,4	59,0	49,2	26,7	87,5	29,8
Sustitutos	82,3	74,0	78,5	68,3	101,6	81,6	75,2	113,2	70,9	69,2	-15,2
Agropecuario	0,8	0,7	0,1	0,2	0,3	0,1	0,2	2,7	0,3	1,3	**
Total	128,8	125,5	132,5	107,8	133,4	149,2	134,4	165,1	97,9	158,1	6,0
Norte de Santander											
Redescuento	20,7	22,8	36,8	27,2	19,2	27,4	34,6	24,8	14,4	29,1	6,0
Sustitutos	5,8	3,7	3,5	4,3	5,0	8,0	14,4	7,2	10,3	4,9	-38,5
Agropecuario	7,9	0,1	0,1	3,0	1,5	0,1	2,1	2,3	0,1	1,1	**
Total	34,5	26,6	40,3	34,6	25,7	35,5	51,0	34,3	24,8	35,1	-1,0
Boyacá											
Redescuento	57,8	57,7	68,5	53,7	45,8	55,9	61,0	57,3	44,8	78,3	40,1
Sustitutos	7,2	10,6	7,1	12,7	8,7	16,1	8,6	11,7	5,4	7,4	-54,1
Agropecuario	0,1	0,0	0,6	0,1	0,0	0,0	0,0	0,9	0,4	0,8	**
Total	65,1	68,3	76,2	66,6	54,5	72,0	69,6	69,8	50,6	86,5	20,1
Arauca											
Redescuento	6,0	5,1	6,8	6,6	5,3	7,8	9,9	8,8	8,8	10,1	30,2
Sustitutos	1,6	1,5	2,1	1,4	2,9	8,7	1,5	2,5	1,8	2,4	-72,4
Agropecuario	0,1	0,3	0,0	0,1	0,0	0,0	0,0	0,0	0,0	0,1	na
Total	7,7	6,9	9,0	8,1	8,2	16,4	11,4	11,3	10,5	12,6	-23,5
Nororiente											
Redescuento	130,3	136,5	165,9	126,9	101,8	158,5	164,5	140,1	94,6	205,0	29,3
Sustitutos	97,0	89,8	91,2	86,7	118,1	114,3	99,7	134,6	88,3	83,9	-26,6
Agropecuario	8,9	1,1	0,8	3,4	1,9	0,2	2,3	5,9	0,9	3,3	**
Total	236,2	227,4	258,0	217,1	221,8	273,1	266,5	280,6	183,8	292,3	7,0

** Variación muy significativa (mayor 500%)

Fuente: Finagro. Cálculos Banco de la República.

Manteniendo las proporciones por departamentos, la mayor parte de los recursos en la región fueron aprobados en Santander (54,1%) llegando a \$158,1 mm, un 6,0% más comparado al monto desembolsado en el segundo trimestre de 2015. De éstos, la mayoría se aprobó como créditos de *redescuento* (55,4%) que por primera vez supera a *sustitutos* (que representó 43,8%), dada la caída de 15,2% en ésta última modalidad. Los créditos agropecuarios, de muy baja participación no solo en Santander sino en todos los departamentos de la región, tuvieron una ligera reactivación al sumar \$ 1,3 mm.

Boyacá siguió siendo el segundo departamento receptor de recursos aprobados por Finagro, al registrar \$ 86,5 mm entre abril y junio de 2016, lo que significó un avance interanual de 20,1%, el más alto de la región. Esto se dio por cuenta del aumento de 40,1% en la línea *redescuento*, que se siguió consolidando como la más dinámica del departamento (acapara 90,6% de los recursos desembolsados), por lo que la importante caída en *sustitutos* (-54,1%) no afectó sustancialmente el balance total.

Norte de Santander tuvo, por tercer trimestre consecutivo, una reducción interanual (-1,0%) en los desembolsos de Finagro. Si bien la línea *redescuento* es la más importante (absorbe 82,8% de los créditos aprobados) su crecimiento (6,0%) no fue suficiente para contrarrestar la fuerte caída en *sustitutos* (-38,5%).

Finalmente Arauca, que es el departamento de Nororiente que menos monto de recursos aprobados por Finagro tradicionalmente tiene, esta vez sumó \$ 12,6 mm, lo que implicó una reducción interanual de 23,5% como resultado de un importante descenso en *sustitutos* (-72,4%) parcialmente contrarrestado por incremento en *redescuento* (30,2%).

II. MINERÍA

Los resultados de la minería en Nororiente para el segundo trimestre del año fueron contradictorios, mientras el petróleo profundizó las caídas de los periodos precedentes, registrando inclusive una contracción mayor al consolidado nacional; la producción de carbón cesó el desempeño negativo presentado desde julio – septiembre 2015, logrando además el incremento más significativo de los últimos siete años.

Con poco más de 157 mil Barriles por día calendario (Bpdc) durante el segundo trimestre del año, se registró en Nororiente una variación interanual negativa de 12,9%, prolongando de esta manera por cuarto periodo en línea la baja dinámica de la producción de petróleo regional, comportamiento muy similar al consolidado nacional, cuya caída fue de 11,6%. Con este resultado, Nororiente logró un aporte de 17,4% al total del crudo en Colombia, 30 puntos básicos (pb) menos que un año atrás.

Al interior de la región, los cuatro departamentos señalaron comportamientos adversos. La caída más notoria se presentó en Arauca (-14,9%) que redujo su participación nacional en 30 pb frente al registro de un año atrás, consolidando 6,0% del total de petróleo en el país. Por su parte, pese a que Santander mermó en 13,8% su producción, se mantuvo por sexto trimestre consecutivo como el departamento más representativo en Nororiente, aportando 6,3% en el consolidado de Colombia. Así mismo, se observaron caídas interanuales en Boyacá (-9,6%) y Norte de Santander (-5,2%), aunque estas no afectaron su contribución nacional, que se mantuvo en 4,7% y 0,4%, respectivamente.

Santander completó un año como el departamento más representativo de la región al aportar 36,4% del petróleo de Nororientes; no obstante, la producción registrada entre abril y junio (57,3 mil Bpdc) fue la más baja de los últimos once trimestres. Los campos La Cira e Infantas ubicados en la ciudad de Barrancabermeja, aportaron 42,6% y 19,2%, respectivamente, del crudo en el departamento.

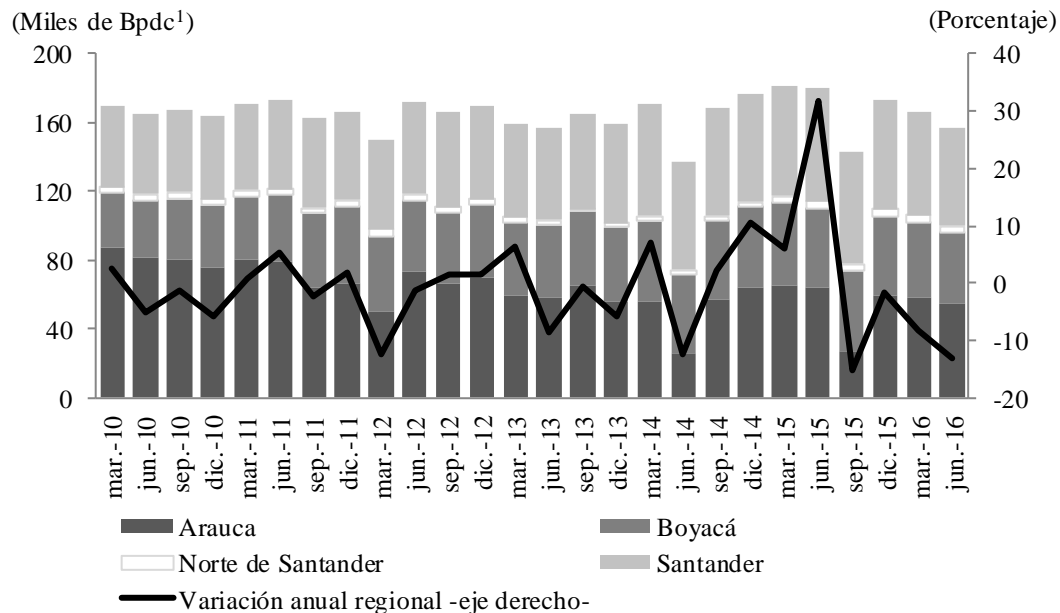
Entretanto, Arauca, que continuó en la senda negativa por cuarto periodo consecutivo, profundizó la caída con la que cerró 2015. Durante el segundo trimestre en el departamento se consolidaron 54,4 mil Bpdc equivalentes al 34,6% del consolidado regional (80 pb menos que un año atrás). Caño Limón se mantuvo como el campo más representativo al contribuir con 44,2% del total del crudo araucano; no obstante, señaló una caída interanual de 11,8%. De igual manera, sobresalió el campo Chipiron con un aporte departamental de 22,4%.

Por su parte, en Boyacá se extrajeron cerca de 42,2 mil Bpdc, con lo que su aporte al consolidado regional fue de 26,8%. Dicha producción fue la menor de los últimos doce trimestres en el departamento. Sobresalió el campo Moriche que se mantuvo como el más representativo al aportar 35,5% del total boyacense, seguido de Abarco (12,3%), Jazmín (12,0%) y Palagua (10,6%).

En cuanto a Norte de Santander, los 3,6 mil Bpdc registrados entre abril y junio, conllevaron a pausar la variación interanual positiva que traía la actividad durante los ocho trimestres precedentes; pese a esto, el departamento mantuvo el aporte de 0,4% sobre el consolidado nacional, por lo que continuó como el de menor representatividad de la región. En el campo Tibú se concentró 79,3% del crudo norte santandereano para el período.

Gráfico 2
Región Nororientes. Producción de petróleo

(Nivel y variación anual)



¹Barriles por días calendario.

Nota: Cifras preliminares.

Fuente: Ministerio de Minas y Energía - Agencia Nacional de Hidrocarburos. Cálculos Banco de la República.

Por el contrario, luego de tres periodos consecutivos con caídas interanuales, la extracción de carbón en Nororiente alcanzó un importante crecimiento durante el segundo trimestre, duplicando el registro de un año atrás. De esta manera, superó notablemente el incremento del país (2,9%) y logró su participación más notoria de los últimos seis años en el contexto nacional (10,2%), beneficiado a su vez por las mermas presentadas en Cesar y La Guajira, principales productores del mineral en Colombia.

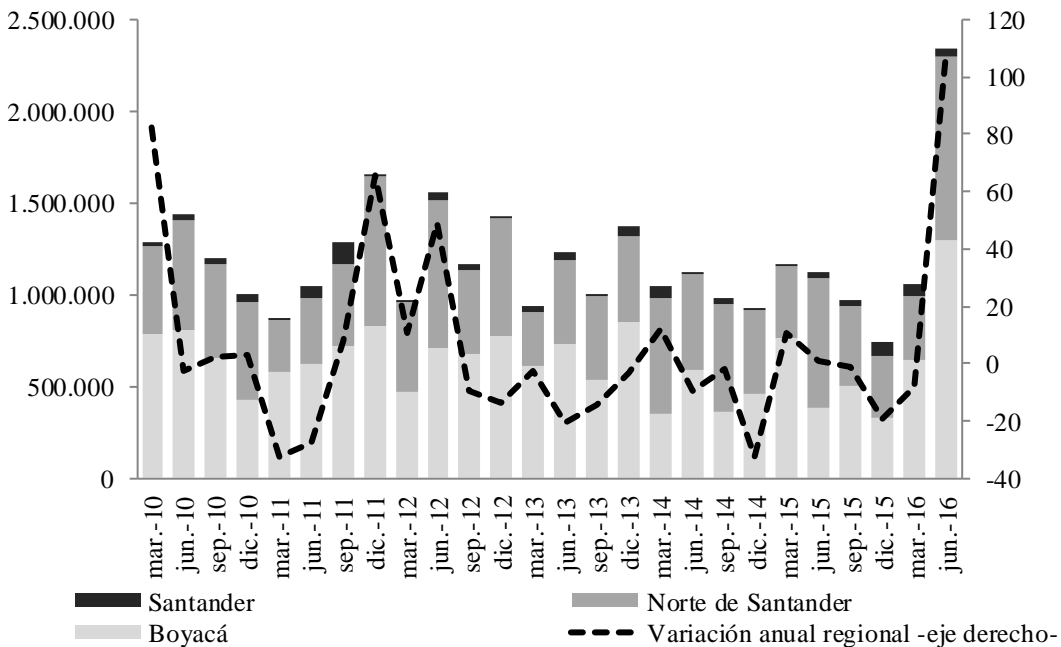
Entre abril y junio de 2016 se presentó en Nororiente el mejor desempeño de la actividad en los últimos ocho años, consolidando cerca de 2.346 mil toneladas y un avance anual de 108,8%. Lo anterior gracias a los buenos resultados en los tres departamentos de la región donde se extrae el mineral, especialmente en Boyacá y Norte de Santander, que también superaron los reportes trimestrales de los ocho años precedentes y lograron participaciones de 5,6% y 4,4%, respectivamente, en el total del país. Entretanto, Santander aunque reveló un desempeño favorable, mermó su contribución al consolidado nacional, alcanzando apenas un aporte de 0,2%.

Gráfico 3
Región Nororiente. Producción de carbón

(Nivel y variación anual)

(Toneladas)

(Porcentaje)



Nota: Cifras preliminares.

Fuente: Agencia Nacional de Minería. Cálculos del Banco de la República.

Después de presentar mermas interanuales en los dos trimestres anteriores, Boyacá alcanzó un incremento de 240,9% frente a abril – junio de 2015, registrando así poco más de 1.295 mil toneladas y manteniéndose como el departamento de mayor trascendencia regional. Con lo anterior, 55,2% del carbón en Nororiente se originó en este departamento. Boavita fue el municipio con mayor variación porcentual; no obstante, los avances más significativos se presentaron en Samaca, Raquira, Socha y

Socota, que pasaron de extraer 120 mil toneladas en conjunto a 972 mil toneladas, y que además tienen en común producir carbón siderúrgico de tipo exportación¹.

Asimismo, Norte de Santander cambió la tendencia negativa que traía desde finales de 2014 (excepto en el segundo trimestre de 2015 cuando hubo un incremento), logrando entre abril y junio de 2016 un crecimiento anual de 42,8%. De esta manera, al consolidar 1.800 mil toneladas de carbón, el departamento contribuyó con 43,0% del total regional. Porcentualmente, los municipios de Chinacota, Los Patios y Toledo presentaron las variaciones más altas, logrando un incremento considerable en su participación conjunta departamental al pasar de 0,5% en 2015 a 4,6% en 2016; pese a esto, los aumentos más representativos fueron los de Bochalema, Cúcuta, San Cayetano y El Zulia que en el segundo trimestre contribuyeron con 63,9% del carbón norte santandereano y que contuvieron la merma presentada en Sardinata, de gran relevancia para la actividad.

Entretanto, aunque en Santander también se presentó un desempeño positivo (11,9%), este fue el más bajo en Nororiental. Con 42 mil toneladas de carbón, el departamento redujo a 1,8% su contribución al total regional, la más baja en el último año. El Carmen se mantuvo como el municipio más representativo pese a la reducción registrada, la cual se vio aminorada por el avance significativo en Landazuri, los cuales contribuyeron en conjunto con Albania el 95,9% del carbón santandereano.

III. INDUSTRIA

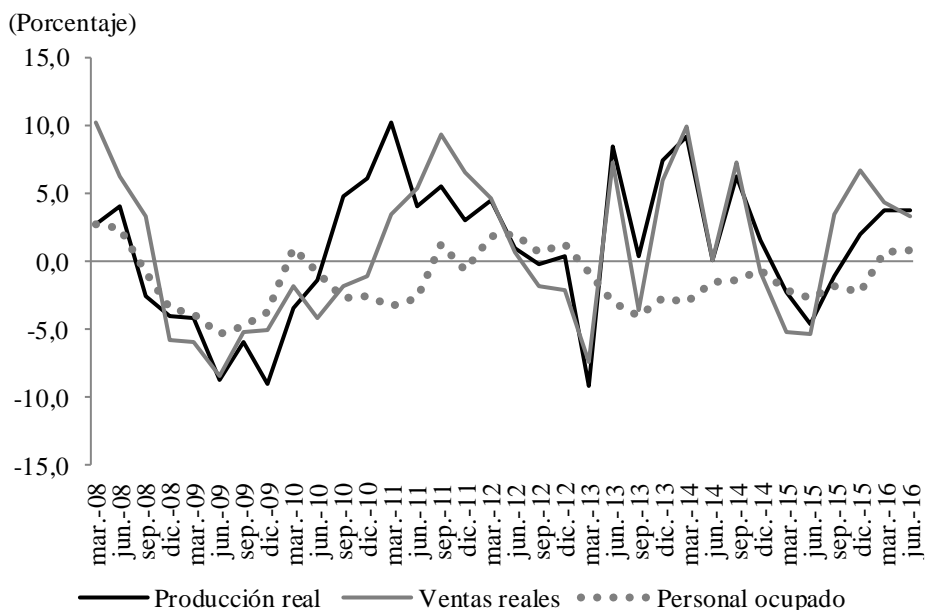
La industria de Nororiental consolidó en el segundo trimestre del año tres periodos continuos con variación interanual positiva. Según la Muestra trimestral manufacturera regional (MTMR) elaborada por el DANE, la producción real en los Santanderes registró un crecimiento de 3,7%, similar al presentado en los primeros tres meses de 2016 y superior en 8,3 puntos porcentuales (pp) al resultado de un año atrás que fue negativo (-4,6%).

Con el incremento logrado, Nororiental logró durante el periodo de análisis el tercer mejor desempeño nacional, después de Eje cafetero y Caribe². Lo anterior fue complementado por un avance de 3,3% en las ventas industriales, que si bien redujeron la dinámica de crecimiento, continuaron por encima de lo reportado en abril – junio de 2015 (-5,4%). Por su parte, el personal ocupado en el sector fabril evidenció un incremento anual de 0,8%, con lo que mejoró lo alcanzado en el primer trimestre, consolidando así dos periodos continuos con variaciones positivas, luego de tres años de persistentes caídas.

¹ Tomado del diario El Tiempo. <http://www.eltiempo.com/colombia/boyaca-7-dias/produccion-de-carbon-y-esmeraldas/16680749> el día 6 de septiembre de 2016.

² Incluye Barranquilla, Soledad, Malambo, Cartagena y Santa Marta

Gráfico 4
Región Nororiente. Producción real, ventas reales y personal ocupado
 (Crecimiento anual)



Nota: Cifras preliminares. Incluye información de Santander y Norte de Santander. Se actualizaron cifras.

Fuente: MTMR - DANE. Cálculos Banco de la República.

Por agrupación industrial, el mejor desempeño se presentó en calzado y confecciones, esta última logró la variación anual más significativa desde finales de 2008. El crecimiento en otros productos alimenticios, otras manufacturas y conservación de carnes dieron los principales impulsos al consolidado de la manufactura regional, que se vieron contrarrestados por la caída en bebidas y la menor dinámica de crecimiento en minerales no metálicos, rubros de gran relevancia en los Santanderes.

En cuanto a las ventas, los crecimientos en conservación de carnes y otros productos alimenticios contribuyeron en gran medida al resultado total, en especial el último cuyo ritmo de crecimiento ha aumentado a lo largo del año. En cuanto a bebidas y minerales no metálicos, sus descensos afectaron negativamente el desempeño.

Frente al personal ocupado en el sector, sobresalió el crecimiento en calzado y bebidas; no obstante, la mayor contribución al buen resultado regional se observó en otras manufacturas. Al tiempo que conservación de carnes y minerales no metálicos fueron los únicos con variación negativa, este último completando catorce trimestres con resultados adversos.

Cuadro 2

Región Nororiental. Producción real y ventas reales por agrupación industrial

(crecimiento anual)

Agrupación industrial	Producción real*									
	2014				2015pr				2016	
	I	II	III	IV	I	II	III	IV	I	II
Conservación de carne y derivados cárnicos	5,5	-2,6	8,3	12,3	5,0	1,6	0,2	3,6	7,5	3,1
Bebidas	10,4	16,7	29,8	0,9	-0,3	-11,6	-0,5	6,4	9,3	-3,5
Otros productos alimenticios	8,5	4,0	0,6	4,2	-0,9	-5,0	4,3	-0,2	-0,2	7,0
Confecciones	1,6	-4,8	12,7	2,4	41,9	0,2	-3,1	-0,2	-0,8	11,9
Calzado, partes y artículos de cuero	9,8	-12,3	2,5	-2,1	15,3	12,4	9,9	-1,4	-3,7	17,2
Minerales no metálicos	24,0	-4,0	-6,3	-13,8	-31,1	-13,3	-11,7	-0,3	7,9	0,3
Otras manufacturas	0,7	-8,3	13,8	-1,7	13,3	-0,3	-3,2	3,0	-1,8	5,7

Agrupación industrial	Ventas reales*									
	2014				2015pr				2016	
	I	II	III	IV	I	II	III	IV	I	II
Conservación de carne y derivados cárnicos	6,9	0,7	11,4	5,4	4,6	0,2	9,6	17,7	12,7	12,5
Bebidas	8,8	5,9	29,0	1,2	-5,4	8,2	5,7	15,7	6,5	-13,9
Otros productos alimenticios	12,9	5,3	2,3	0,1	-8,8	-12,5	2,7	2,6	5,1	10,6
Confecciones	1,5	-17,3	8,0	0,6	47,0	1,8	-9,7	0,4	1,3	6,6
Calzado, partes y artículos de cuero	-8,3	-8,2	-0,6	15,6	23,7	12,2	15,5	-13,3	-9,6	6,0
Minerales no metálicos	15,6	-1,6	-9,3	-10,8	-23,4	-7,8	3,0	4,6	2,7	-10,1
Otras manufacturas	4,7	-9,7	18,5	-3,2	5,9	-7,8	-4,4	-1,9	-8,5	2,5

* Valor nominal deflactado por el índice de precios al productor, según clase de industria.

pr: Cifras preliminares.

Nota: Sólo incluye información de Santander y Norte de Santander. Se actualizaron cifras.

Fuente: MTMR - DANE. Cálculos Banco de la República.

IV. ELECTRICIDAD, GAS Y AGUA

ENERGÍA ELÉCTRICA

Según el Sistema Único de Información (SUI) de Servicios Públicos, el consumo de energía eléctrica en la región Nororiental tuvo una leve disminución interanual en el segundo trimestre del año, debido a que el avance en el segmento *residencial* (1,4%) fue contrarrestado por el deterioro en *no residencial* (-1,2%). Por departamentos, Norte de Santander se caracterizó por presentar aumentos en ambos rubros, al tiempo que Boyacá tuvo caídas en ambos, mientras Santander y Arauca tuvieron resultados mixtos.

El consumo *residencial* regional aumentó 1,4% impulsado por la mayor dinámica en Santander (1,5%), Norte de Santander (0,9%) y Arauca (12,8%), que consumen 83,3% de la energía de la región; mientras que Boyacá tuvo un ligero retroceso (-0,9%). Santander sigue siendo líder en la región, al consumir poco más de 46,5% de la energía eléctrica facturada en Nororientes.

El consumo *no residencial* cayó 1,2% debido a igual comportamiento en Boyacá (-10,6%) y Santander (-1,5%), los dos principales demandantes de la región. Lo anterior pese a que Norte de Santander tuvo un notable ascenso (26,0%) así como Arauca (10,2%).

De otra parte, el valor total facturado se incrementó 11,7%, debido a que en los tres departamentos más representativos se tuvo comportamiento al alza. Por segmentos, *residencial* creció 10,5% mientras que *no residencial* lo hizo en 12,6%. En ambos casos, los ascensos más notables de dieron en Norte de Santander (en concordancia con la evolución alcista del consumo). De forma atípica, en Arauca el consumo *residencial* que había avanzado 12,8%, en facturación tuvo un retroceso de 1,7%. En Boyacá, no obstante la merma en 8,4% en el consumo total, el valor total facturado se incrementó en 4,0%.

Cuadro 3
Región Nororientes. Consumo de energía eléctrica y valor facturado
(Nivel y variación anual)

	Consumo (Ghw)			Total facturado ¹		
	2015 II trim	2016 II trim ^p	Variación porcentual	2015 II trim	2016 II trim ^p	Variación porcentual
Residencial						
Santander	244,9	248,5	1,5	138,4	155,3	12,2
N. de Santander	168,9	170,4	0,9	78,0	87,9	12,6
Boyacá	90,1	89,3	-0,9	48,7	52,5	7,9
Arauca	23,1	26,0	12,8	22,2	21,8	-1,7
Nororientes	527,0	534,2	1,4	287,3	317,5	10,5
No Residencial						
Santander	324,1	319,2	-1,5	177,6	201,0	13,2
N. de Santander	118,6	149,4	26,0	67,0	96,6	44,1
Boyacá	356,0	319,2	-10,3	111,3	113,9	2,3
Arauca	14,1	15,6	10,2	35,2	28,9	-17,9
Nororientes	812,8	803,5	-1,2	391,1	440,4	12,6
Total						
Santander	569,0	567,7	-0,2	316,0	356,3	12,8
N. de Santander	287,5	319,8	11,3	145,1	184,5	27,2
Boyacá	446,1	408,5	-8,4	160,0	166,4	4,0
Arauca	37,2	41,6	11,8	57,4	50,7	-11,6
Nororientes	1.339,8	1.337,7	-0,2	678,4	757,9	11,7

¹ Cifras en millones de pesos.

p: Cifras provisionales.

Fuente: Sistema Único de Información de Servicios Públicos (SUI) de la Superintendencia de Servicios Públicos Domiciliarios. Cálculos Banco de la República.

GAS NATURAL

El consumo de gas natural en la región decreció 2.2% en el segundo trimestre de 2016 respecto a igual periodo de 2015, llegando a los 37,4 millones de metros cúbicos (mm³) y continuando la caída interanual de 1,3% observada entre enero y marzo. Al igual que en boletín anterior, esto se dio por los retrocesos en Santander (-7,3%) y Boyacá (-5,6%) que no lograron ser contrarrestados por el incremento en Norte de Santander (18,2%), debido a que éste último departamento apenas consume el 22,0% del gas en Nororiente (excluyendo Arauca).

En Santander, el departamento de mayor consumo, la caída se debió al fuerte descenso en el segmento *no residencial* (-28,0%), mientras que en Boyacá el comportamiento negativo también se observó en *residencial*. Por el contrario, se destacó Norte de Santander con avances de 17,6% en *residencial* y 28,4% en *no residencial*.

Cuadro 4
Región Nororiente. Consumo gas natural y total facturado

(Nivel y variación anual)

Departamento	Consumo ¹			Total facturado ²		
	2015 II trim	2016 II trim ^P	Variación porcentual	2015 II trim	2016 II trim ^P	Variación porcentual
Residencial						
Santander	14,67	14,98	2,1	16,55	16,54	-0,1
N. de Santander	6,58	7,74	17,6	8,96	11,64	30,0
Boyacá	6,78	6,58	-3,0	6,65	7,27	9,3
Nororiente	28,03	29,30	4,5	32,15	35,45	10,2
No Residencial						
Santander	6,66	4,79	-28,0	6,62	4,82	-27,3
N. de Santander	0,39	0,50	28,4	0,46	0,67	45,8
Boyacá	3,15	2,79	-11,2	2,78	2,76	-0,7
Nororiente	10,19	8,08	-20,7	9,86	8,25	-16,4
Total						
Santander	21,33	19,77	-7,3	23,17	21,35	-7,8
N. de Santander	6,97	8,24	18,2	9,41	12,31	30,8
Boyacá	9,93	9,37	-5,6	9,43	10,03	6,3
Nororiente	38,22	37,38	-2,2	42,01	43,69	4,0

¹ Cifras en millones de metros cúbicos.

² Cifras en miles de millones de pesos.

^P: Cifras provisionales.

Fuente: Sistema Único de Información (SUI). Cálculos Banco de la República.

Igual que en el reporte del trimestre anterior, a pesar de los resultados en consumo, la facturación total mostró crecimiento (4,0%). Por departamentos, se encontró de manera atípica que en Santander la facturación decreció y en mayor medida que el consumo, particularmente en el segmento *no residencial* (-27,3%); en Boyacá la facturación total aumentó gracias al impulso dado desde *residencial* (9,3%) que compensó la caída en *residencial* por la menor dinámica en el consumo;

finalmente Norte de Santander mostró un sustancial incremento (30,8%) por el notable aumento en *residencial* (30,0%) y *no residencial* (45,8%).

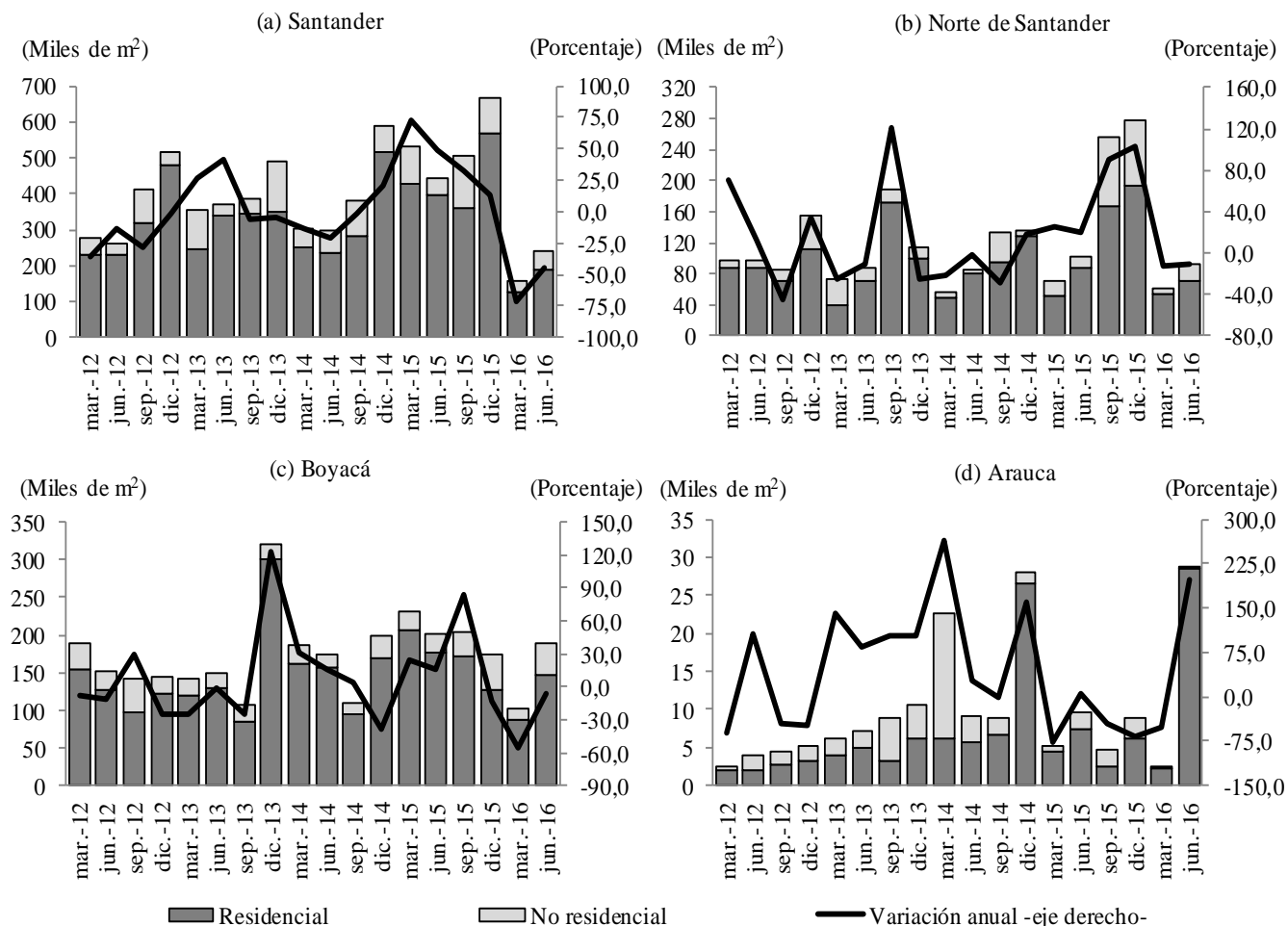
V. CONSTRUCCIÓN

ÁREA APROBADA

Al igual que durante el inicio del año, al área aprobada para construcción en Nororiente presentó una contracción anual de 26,5%, tras alcanzar licencias por apenas 554 mil metros cuadrados (m²) en el consolidado regional, es decir 200 mil m² menos que un año atrás.

Gráfico 5
Región Nororiente. Área aprobada para construcción

(Niveles y variación anual)



Nota: Se hace uso de la información para 88 municipios para mantener el análisis histórico, dado que las series para 302 municipios solo cuentan con datos a partir de 2015.

Fuente: DANE. Cálculos Banco de la República.

Santander continuó siendo el departamento que más contribuyó a la caída en el área aprobada en Nororiente, teniendo en cuenta que siendo el más representativo fue el que arrojó la disminución más notoria. Sin embargo, esta merma fue menos pronunciada que la registrada en el periodo anterior. Lo anterior como consecuencia de la importante reducción en el licenciamiento con destino vivienda, que no logró ser atenuado por el tenue incremento en los usos no residenciales. Con lo anterior, Santander representó el 43,9% de la actividad regional para el periodo de referencia.

Por su parte, Norte de Santander presentó un descenso anual de 9,7% en el licenciamiento para construcción, tras alcanzar 93 mil m² para el segundo trimestre de 2016. Al igual que en Santander, en el departamento la contracción en la actividad fue menos pronunciada que la del periodo precedente y esta se debió a la menor área aprobada para vivienda, que no logró ser compensada por el aumento en la destinada a otros usos. De esta forma, su participación en el consolidado regional fue de 16,7%.

Asimismo, en Boyacá se redujo el área aprobada para construir en 5,7%, tasa bastante inferior a la notoria caída del trimestre anterior. Similar a lo mencionado para los Santanderes, el bajo desempeño de la actividad se explica en el menor licenciamiento con destino vivienda, a pesar del aumento en los otros usos. Sin embargo, el departamento se mantuvo como el segundo más importante de la región con una participación de 34,2%.

De otra parte, Arauca fue el único departamento de la región en el que el licenciamiento se incrementó, pero a pesar de haberse casi triplicado en el comparativo anual, su baja contribución (5,2%) no le permitió contrarrestar los efectos de las caídas de sus pares en la región. Este comportamiento atípico se dio por mayor área aprobada con destino vivienda.

DESPACHOS DE CEMENTO

Los despachos de cemento en Nororiente se contrajeron durante el segundo trimestre de 2016 en comparación con igual periodo de 2015. Esto como consecuencia del bajo desempeño de la actividad en Santander y en menor magnitud en Arauca, que no lograron ser compensados por los crecimientos en Norte de Santander y Boyacá.

Como se mencionó, Santander fue el departamento que más contribuyó a la merma en los despachos de cemento a nivel regional, dada su importancia. Por canales de distribución, el de concreteras fue el único que incrementó su actividad, siendo este resultado opacado por las mermas en los demás medios, especialmente el de comercialización. De esta forma, su participación fue de 45,0% en el consolidado de Nororiente.

En menor medida impactó la reducción en la actividad en Arauca, que no reportaba resultados trimestrales negativos desde el primer periodo de 2013. Con esto, los despachos de cemento gris en el departamento volvieron a estar por debajo de las 20 mil toneladas, como no ocurría desde el trimestre enero-marzo del año precedente, con lo que contribuyó con apenas 5,4% del total regional.

Entretanto, en Boyacá se dio un ligero aumento anual de los despachos de cemento, llegando a estar por encima de las 88 mil toneladas, lo que, sin embargo, es un resultado inferior al de los tres periodos precedentes. Por canales de distribución, concreteras y comercialización fueron los que impulsaron la actividad, aunque estos efectos se vieron mermados por las contracciones en constructores y contratistas y otros. Así, la participación del departamento en la región fue de 24,6%, con lo que pasó del segundo al tercer lugar.

Cuadro 5
Región Nororiente. Despachos de cemento gris

(Niveles en toneladas y variación anual)

Departamentos	2014				Año 2014	2015				Año 2015	2016	
	I	II	III	IV		I	II	III	IV		I	II
Total												
Arauca	16.729	15.746	14.378	16.825	63.678	19.166	21.508	21.441	26.448	88.564	25.698	19.242
Boyacá	83.803	80.230	87.132	85.679	336.845	79.486	87.899	97.519	103.712	368.615	90.700	88.498
Norte de Santander	74.977	79.201	82.006	84.910	321.093	68.002	78.663	83.351	113.536	343.551	75.307	89.835
Santander	182.855	195.292	210.303	204.387	792.837	176.966	176.183	189.874	192.222	735.244	159.989	161.744
Total región	358.364	370.469	393.819	391.801	1.514.454	343.619	364.252	392.185	435.917	1.535.974	351.694	359.319
Variación												
Arauca	94,6	10,4	44,8	2,9	29,6	14,6	36,6	49,1	57,2	39,1	34,1	-10,5
Boyacá	16,6	8,2	23,4	4,0	12,6	-5,2	9,6	11,9	21,0	9,4	14,1	0,7
Norte de Santander	60,1	41,9	7,7	-3,4	20,4	-9,3	-0,7	1,6	33,7	7,0	10,7	14,2
Santander	1,0	1,0	7,2	2,2	2,9	-3,2	-9,8	-9,7	-6,0	-7,3	-9,6	-8,2
Total región	16,2	9,7	11,6	1,3	9,3	-4,1	-1,7	-0,4	11,3	1,4	2,3	-1,4

Fuente: DANE. Cálculos Banco de la República.

Finalmente, Norte de Santander fue el departamento que mostró los mejores resultados en la región, con un aumento de 14,2% que le permitió pasar al segundo lugar en importancia, con 25,0%. Esto gracias a que los tres canales de distribución principales arrojaron incrementos siendo los de comercialización y concreteras los de mayor impacto.

Cuadro 6
Región Nororiente. Despachos de cemento gris por canal

(Niveles en toneladas y variación anual)

Canal de distribución	Santander		Variación porcentual	Norte de Santander		Variación porcentual	Boyacá		Variación porcentual
	2015 II trim	2016 II trim		2015 II trim	2016 II trim		2015 II trim	2016 II trim	
Concreteras	45.980	47.250	2,8	11.453	15.534	35,6	10.518	12.203	16,0
Comercialización	89.231	82.716	-7,3	58.771	64.789	10,2	49.446	56.853	15,0
Constructores y contratistas	33.930	29.180	-14,0	7.056	8.658	22,7	22.712	16.413	-27,7
Otros ¹	7.042	2.597	-63,1	1.382	853	-38,2	5.223	3.028	-42,0
Total	176.183	161.744	-8,2	78.663	89.835	14,2	87.899	88.498	0,7

¹ En el canal de distribución "otros" se incluyen los despachos a los canales de distribución gobierno, fibrocemento, prefabricados y otros.

Fuente: DANE. Cálculos Banco de la República.

VI. COMERCIO Y TURISMO

COMERCIO INTERNO

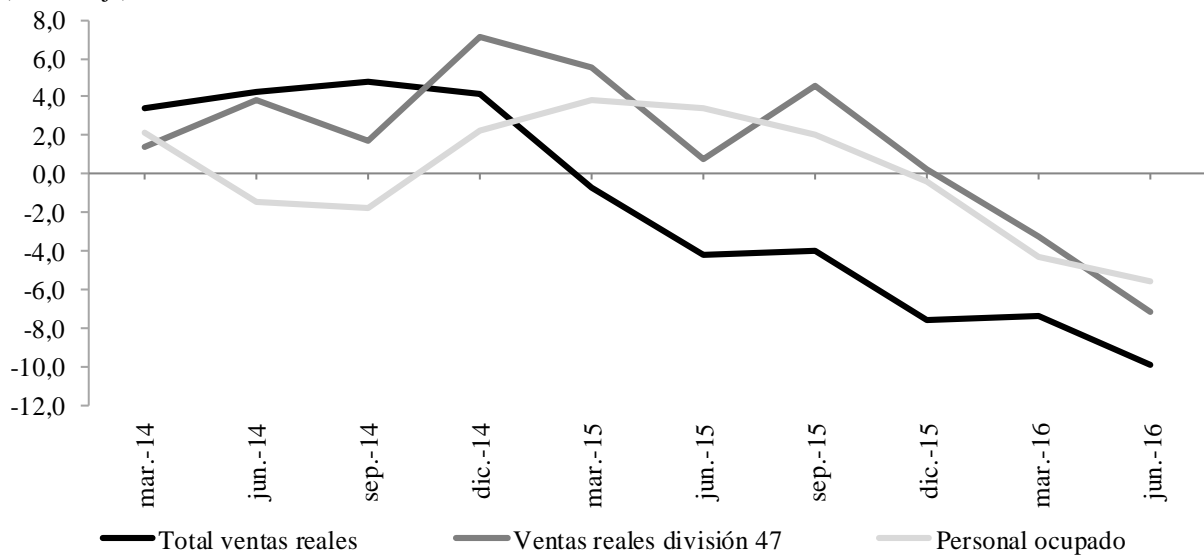
Según los resultados de la Encuesta mensual de comercio al por menor y vehículos (EMCM) del DANE, las ventas reales del comercio minorista en Bucaramanga continuaron profundizando las caídas que se vienen registrando desde inicios de 2015, impulsado especialmente por el la división 45 (vehículos y relacionados), ya que al tomar en cuenta solo la división 47 la tendencia se mantiene pero en menor magnitud. Asimismo, el personal ocupado en actividades del sector se ha reducido en los últimos tres trimestres, con tendencia a caer a mayores tasas.

Gráfico 6

Bucaramanga. Ventas minoristas reales y personal ocupado por el comercio minorista

(Variación anual)

(Porcentaje)



Nota: En el total de ventas se incluye comercio de vehículos automotores y motocicletas, sus partes, piezas y accesorios; y combustibles para vehículos (división 45); y comercio al por menor excepto combustible (división 47). Las cifras son mensuales y se trimestralizaron usando media geométrica. Cifras preliminares.

Fuente: DANE. Cálculos Banco de la República.

COMERCIO DE VEHÍCULOS

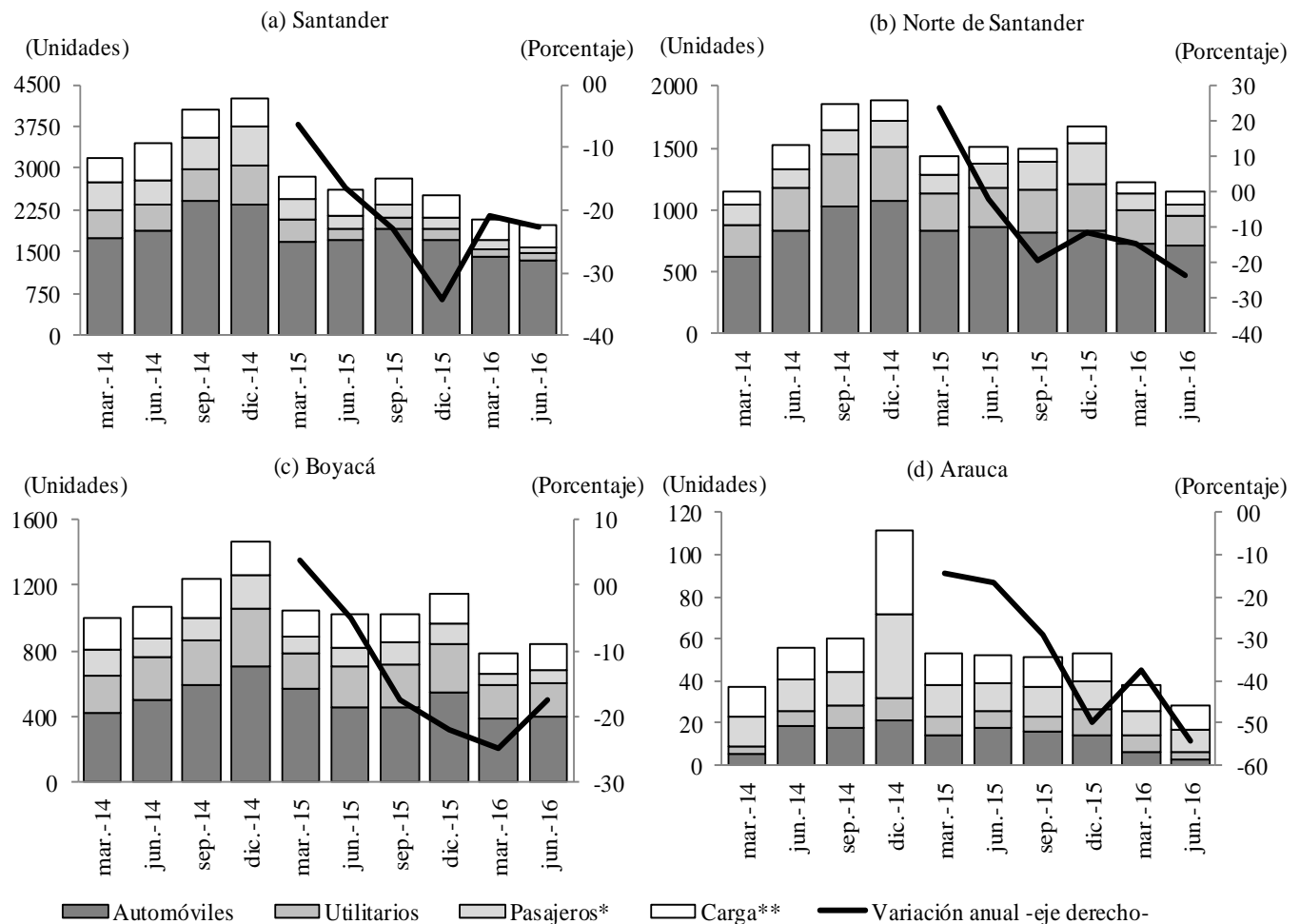
Para el segundo trimestre de 2016, las matrículas de vehículos nuevos en el Registro Único Nacional de Tránsito (RUNT) en Nororiente continuaron profundizando sus caídas en tres de los cuatro departamentos de la región, siendo Boyacá el único en mostrar un menor ritmo de descenso en comparación con el reporte anterior.

Arauca se mantuvo como el departamento con mayor tasa de disminución, tras caer 54,0% en el comparativo anual. Lo anterior como consecuencia de la merma en las matrículas para todos los tipos de vehículo, siendo la de los automóviles la que más contribuyó a este bajo desempeño.

Por su parte, en Norte de Santander se presentó una reducción de 23,4%, es decir 9 pp mayor que la del primer trimestre de 2016, como consecuencia de las menores matrículas en el RUNT para todos los tipos de vehículo. Los agrupados que más impactaron el resultado del departamento fueron automóviles y pasajeros.

Gráfico 7
Región Nororient. Matrículas de vehículos nuevos

(Niveles y variación anual)



* Incluye: Taxis, vans, buses, microbuses y busetas.

** Incluye: Pick Ups, camiones, camionetas, tractocamiones y volquetas.

Fuente: Fenalco - Comité Automotor Colombiano - ANDI. Cálculos Banco de la República.

Entretanto, durante el segundo trimestre de 2016 el número de vehículos matriculados en Santander se redujo en 736 unidades, es decir un 22,7% en comparación con el mismo periodo de 2015. Por tipo de vehículo, todos mostraron mermas, siendo las de automóviles y utilitarios las que más contribuyeron a la disminución total.

Finalmente, tras mostrar una contracción menos pronunciada que la de inicio de año, Boyacá fue el departamento con la menor caída de la región, con 17,6%. Este resultado obedeció a menor número

de vehículos matriculados en todos los grupos, de los cuales automóviles, utilitarios y carga fueron los de mayor impacto en el consolidado.

TURISMO

De acuerdo con las cifras de la Asociación Hotelera y Turística de Colombia (Cotelco), al finalizar el primer semestre del año la ocupación hotelera nacional fue de 54,2%, sobresalieron San Andrés (80,1%), Antioquia (69,4%) y Cartagena (61,5%) como los departamentos con el mejor registro.

Por su parte, los resultados obtenidos en la región Nororiente revelaron que el mejor comportamiento en ocupación acumulada promedio correspondió a Santander con 46,6%, seguido de Boyacá con 38,6% y, finalmente Norte de Santander con 37,4%, estos últimos registrando un porcentaje menor al de un año atrás, especialmente en la frontera, donde el cierre de los pasos con Venezuela ha afectado notablemente; sin embargo, los operadores turísticos del departamento han identificado fallas como la falta de articulación de proyectos y la falta de unión entre el sector público y privado³.

Cuadro 7

Región Nororiente. Ocupación hotelera y tarifa promedio

(Porcentaje y variación anual)

Departamentos	Ocupación ¹						Tarifa promedio ²					
	2015				2016		2015				2016	
	I	II	III	IV	I	II	I	II	III	IV	I	II
Boyacá	40,4	41,5	43,3	44,1	43,3	38,6	3,5	1,6	0,8	-0,9	-2,5	5,5
Norte de Santander	45,5	44,9	45,1	42,6	34,7	37,4	2,5	1,7	-1,7	-1,2	17,2	17,5
Santander	44,9	43,4	44,4	45,1	43,0	46,6	5,6	-1,4	5,5	4,5	6,4	10,1
Total Muestra ³	52,8	52,8	54,6	55,4	55,4	54,2	5,0	4,7	5,8	6,7	9,5	8,2

¹Indicador que mide la utilización de la capacidad instalada (habitaciones) de un hotel, en forma porcentual. Acumulado a la fecha.

²Variación anual.

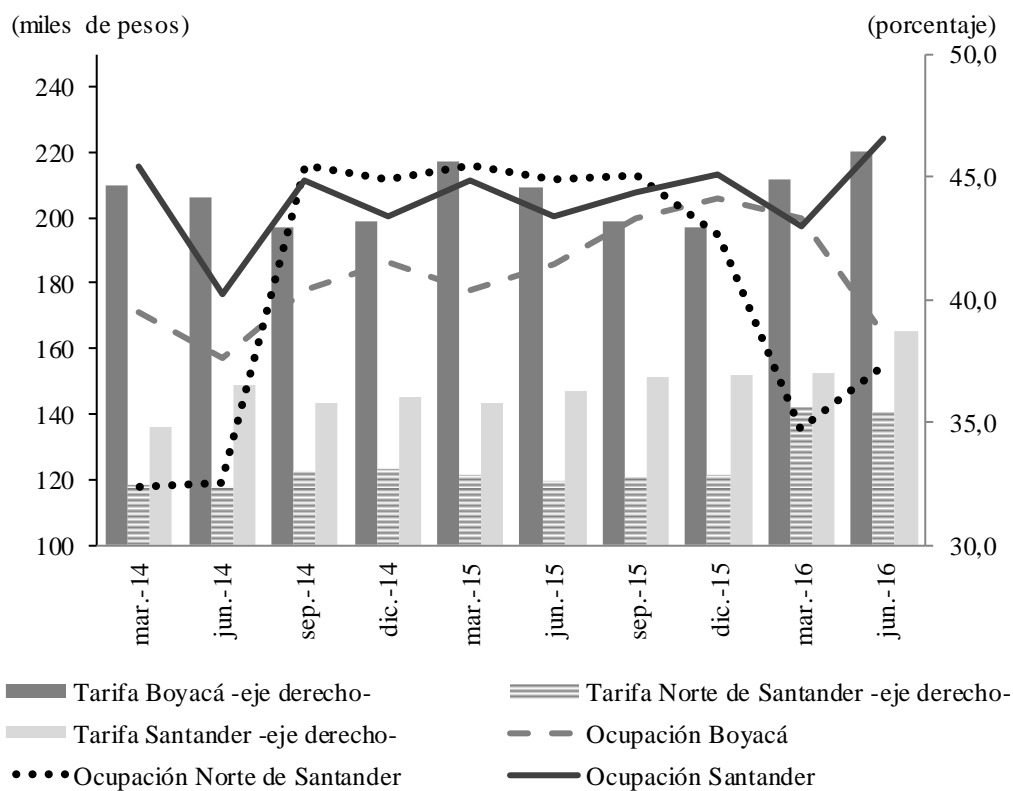
³Muestra conformada por establecimientos de todo el país.

Fuente: Cotelco. Cálculos del Banco de la República.

Con relación a la tarifa promedio, el mayor registro a nivel nacional fue el de Cartagena (\$389.033), seguido de Bogotá (\$263.817) y Quindío (\$239.118); mientras en Nororiente la más alta correspondió Boyacá (\$220.320), que además presentó un incremento de 5,5% con relación a junio de 2015. En segundo lugar de la región se ubicó Santander (\$165.243) con una variación interanual de 10,1%. Por su parte, Norte de Santander registró la tarifa más baja del Nororiente colombiano (\$140.688) pese a que tuvo un avance de 17,5% frente al registro de un año atrás. De esta forma, todos los hoteles de la región se ubicaron por debajo de la ocupación promedio nacional (54,2%) al igual que de la tarifa promedio en el país \$235.144.

³ Tomado del diario La Opinión <http://www.laopinion.com.co/economia/norte-de-santander-en-el-ultimo-lugar-del-ranking-turistico-111722#ATHS> el día 5 de septiembre de 2016.

Gráfico 8
Región Nororiente. Ocupación hotelera y tarifa promedio acumulada



Fuente: Cotelco. Cálculos del Banco de la República

VII. TRANSPORTE

De acuerdo con la información suministrada por la Aeronáutica Civil de Colombia, durante el primer semestre de 2016 salieron 764.827 pasajeros por los aeropuertos de la región Nororiente, lo que refleja una caída de 6,1% frente a igual periodo de 2015, cuando se registraron 814.282 pasajeros. El desempeño más bajo fue el de la terminal de Arauca (-14,0%), siendo ésta la de menor contribución al total regional (3,8%). De igual manera, el comportamiento en el resto de los aeropuertos de la región fue negativo, Bucaramanga decayó 5,0%, no obstante, registró una participación en Nororiente de 55,3%; por su parte, en Cúcuta hubo una merma de 6,7% y un aporte de 35,5%; mientras en Barrancabermeja la contracción fue de 6,6% y la contribución de 5,4%.

Respecto a los pasajeros movilizados en vuelos internacionales (entrados y salidos) en Nororiente hasta junio, se observó una caída de 18,6%. En Bucaramanga hubo una reducción de 17,3%, mientras en la terminal de Cúcuta la merma alcanzó 20,1%. Los aeropuertos de Arauca y Barrancabermeja no operaron vuelos internacionales en el periodo de estudio.

En el periodo de estudio el aporte de Nororiente al total nacional fue de 4,7% con 764,8 mil pasajeros, resultado inferior en 0,7% a la participación en igual periodo de 2015. Por el aeropuerto Palonegro de la ciudad de Bucaramanga se movilizó el mayor número de personas, salieron 423,2 mil, mientras la

terminal aérea Santiago Pérez Quiroz de Arauca registró el más bajo número de pasajeros en el mismo sentido, 28,9 mil.

Cuadro 8

Región Nororienté. Transporte aéreo, pasajeros y carga salidos

(Variación anual y niveles)

Aeropuertos	2015				2016 ^p		Acumulado 2016
	I	II	III	IV	I	II	
	Pasajeros						
Bucaramanga	10,9	12,0	11,6	8,2	-1,0	-5,0	423.227
Cúcuta	38,0	40,1	29,9	17,5	-4,6	-6,7	271.204
Barrancabermeja	-13,8	-17,4	-19,8	-19,5	-3,1	-6,6	41.414
Arauca	31,3	28,8	29,7	19,0	-17,6	-14,0	28.982
Región Nororienté	18,1	18,9	15,6	9,6	-3,1	-6,1	764.827
	Carga						
Bucaramanga	1,3	23,7	35,6	43,6	57,0	40,1	1.140
Cúcuta	30,6	22,7	23,8	24,2	-4,4	7,2	1.328
Barrancabermeja	46,1	20,4	1,2	-22,7	-39,9	-42,9	34
Arauca	1,5	-18,2	-10,7	-16,1	-25,6	-33,9	307
Región Nororienté	14,9	12,8	19,5	21,1	6,6	9,0	2.809

p: Cifras provisionales. Acumulado a la fecha.

Fuente: Aeronáutica Civil de Colombia. Cálculos del Banco de la República.

En cuanto al volumen de carga despachada desde los aeropuertos de Nororienté, el primer semestre de 2016 registró un crecimiento de 9,0% frente a igual periodo de 2015; sobresalieron los desempeños positivos en las terminales de Palonegro de Bucaramanga (40,1%) y Camilo Daza de Cúcuta (7,2%). Por el contrario, hubo reducción en los aeropuertos Santiago Pérez Quiroz de Arauca (-33,9%) y Yariguíes de Barrancabermeja (-42,9%).

Al interior de Nororienté se destacó la contribución de la terminal aérea Camilo Daza cuyo aporte fue de 47,3% a la carga regional, seguido por el aeropuerto Palonegro con 40,6%, el aeropuerto Santiago Pérez Quiroz participó con 10,9%; mientras el aporte más bajo correspondió a la terminal Yariguíes con 1,2%. Por el lado del agregado nacional, la región Nororienté contribuyó con 0,9% de la carga despachada, manteniéndose sin variación frente al primer semestre de 2015.

VIII. SISTEMA FINANCIERO

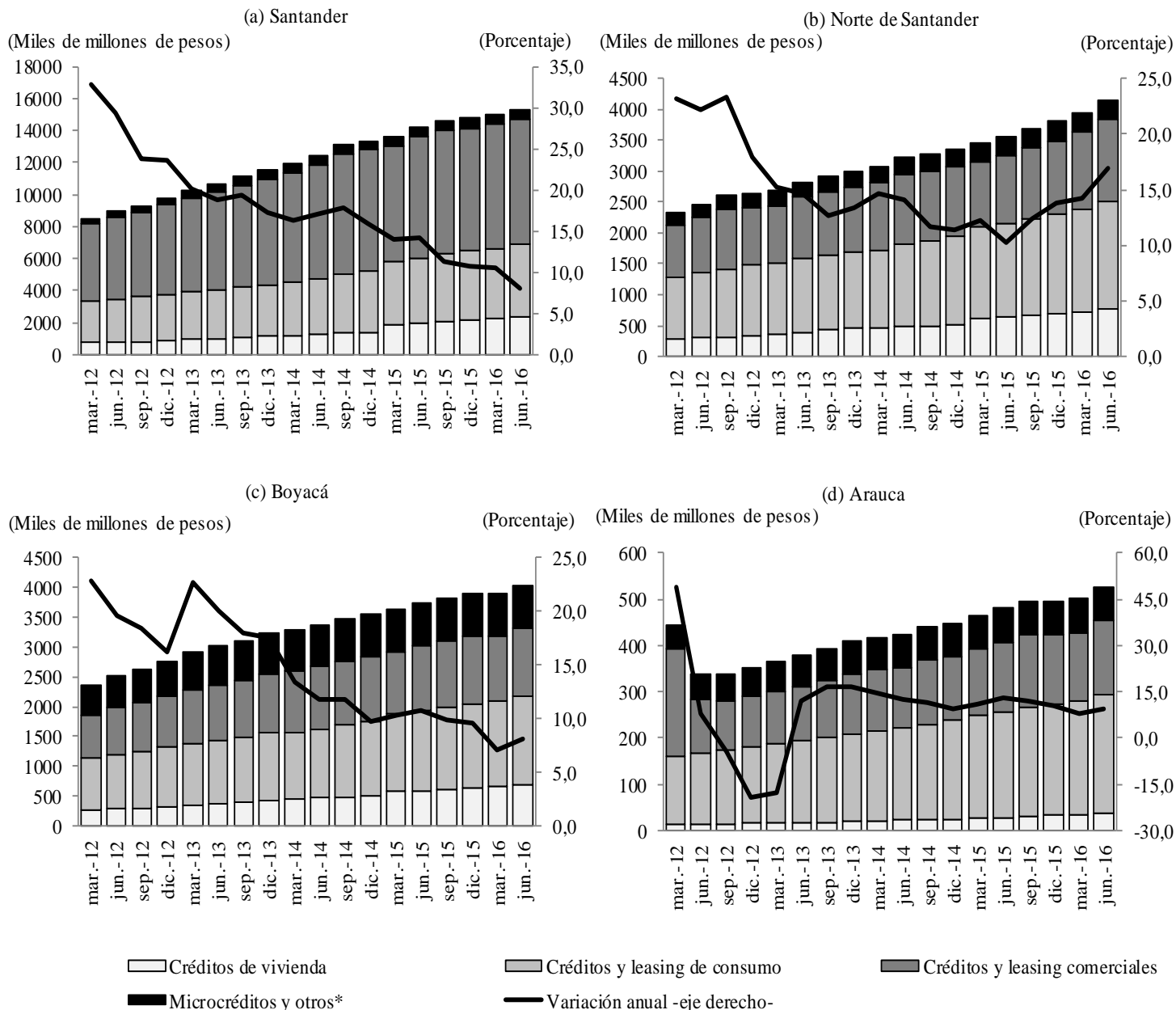
COLOCACIONES

Durante el segundo trimestre de 2016 las colocaciones del sistema financiero en Nororienté registraron un incremento anual de 9,5%, gracias al buen desempeño de la actividad en los cuatro departamentos de la región. A nivel de los distintos tipos, el crédito y leasing comercial fue el de mayor importancia con 43,4%, seguido de los de consumo con 33,2%. En menor medida participaron los créditos de vivienda (16,1%) y el restante 7,3% estuvo en microcréditos y otros.

Gráfico 9

Región Nororiente. Cartera bruta

(Niveles y variación anual)



*Comprende microcréditos, créditos empleados y derechos de transferencia de cartera de créditos por operaciones de apoyos transitorios de liquidez.

Nota: No incluye los Organismos cooperativos de grado superior. Incluye Bancos comerciales, Corporaciones financieras, Compañías de financiamiento comercial, Cooperativas financieras e Instituciones oficiales especiales.

Fuente: Superintendencia Financiera de Colombia. Cálculos Banco de la República.

Norte de Santander continuó siendo el departamento más dinámico de la región, con un aumento anual de 17,0%, que además fue 2,7 pp más alto que el de inicio de año. Este buen desempeño se dio gracias a los avances en todas las líneas, siendo las más destacadas la comercial con una variación de 21,8% y vivienda con 19,1%. En menor medida se incrementaron crédito y leasing de consumo (14,8%) y microcréditos y otros (6,3%). Así, su participación en el consolidado de Nororiente llegó a 17,3%.

Por su parte, Arauca fue el segundo departamento que más avanzó en las colocaciones, con 9,5%. Sin embargo, por su baja participación a nivel regional (2,2%) su contribución al resultado total fue poca. Es de notar el buen desempeño del crédito de vivienda, que creció 26,4%, mientras el de consumo lo hizo en 13,2% y el comercial en 6,2%. Estos incrementos se vieron ligeramente atenuados por la reducción de 1,7% en los microcréditos y otros.

Entretanto, Boyacá también mejoró su ritmo de avance en comparación con el inicio de 2016, tras alcanzar un crecimiento anual de 8,1% en el segundo trimestre del año. Gracias a esto, el departamento logró una contribución de 16,8% en el total regional. A pesar de su baja participación, los microcréditos y otros fueron los más dinámicos con una variación de 80,7%, seguidos del crédito de vivienda con 16,8%. Asimismo, en créditos y leasing de consumo se presentó un aumento de 11,9%, mientras en comercial fue de apenas 3,5%.

A pesar de no ser tan dinámico (con una variación anual de 8,0%), gracias a su importancia Santander fue el departamento que más contribuyó al resultado regional, abarcando el 63,8% de las colocaciones de Nororiente. Esto gracias a los resultados positivos en todas las líneas, siendo las de mejor desempeño el crédito de vivienda y crédito y leasing de consumo, con incrementos de 19,9% y 11,1%, respectivamente. En menor medida aumentaron los microcréditos y otros (8,0%) y las líneas comerciales (3,3%).

CAPTACIONES

En el segundo trimestre de 2016 se presentó una muy ligera reducción anual en las captaciones del sistema financiero en Nororiente (0,2%), causada por la importante merma en Arauca, que pese a su poca participación marcó la tendencia del consolidado regional. Los depósitos de ahorro fueron los de mayor importancia, tras abarcar 52,9%, seguidos de los depósitos en cuenta corriente con 24,2% y los certificados de depósito a término (CDT) con 22,5%. Los demás productos se quedaron con el restante 0,4%.

Como se mencionó, Arauca mostró un importante retroceso en las captaciones (23,9%), el más pronunciado de los últimos años. Este comportamiento se debió a los retrocesos en los dos principales tipos de cuenta: depósitos en cuenta corriente (30,2%) y depósitos de ahorro (21,2%), mientras que los CDT mostraron aun aumento de 14,6%, que no logró compensar lo ya mencionado. Con esto, el departamento contribuyó con apenas 5,2% del consolidado de Nororiente.

En menor medida se redujeron los saldos en Norte de Santander (1,6%), donde se dio una situación similar a la de Arauca, con retrocesos en los depósitos en cuenta corriente y en los de ahorro, con 8,5% y 2,8%, respectivamente; al tiempo que los CDT arrojaron un aumento de 11,5%, que por la baja participación de estos no pudo revertir los efectos anteriores. A causa de lo anterior, la participación de departamento en la región fue de 17,9%.

Por su parte, Santander logró un crecimiento anual de 2,3% en las captaciones, que fue 1,0 pp inferior al que se dio en el trimestre anterior. Por tipos de cuenta, los CDT y los depósitos de ahorro fueron los que mostraron incrementos, con 17,6% y 3,2%, respectivamente; mientras que los depósitos en cuenta corriente cayeron 13,0%. Así, su participación regional llegó a 52,3%.

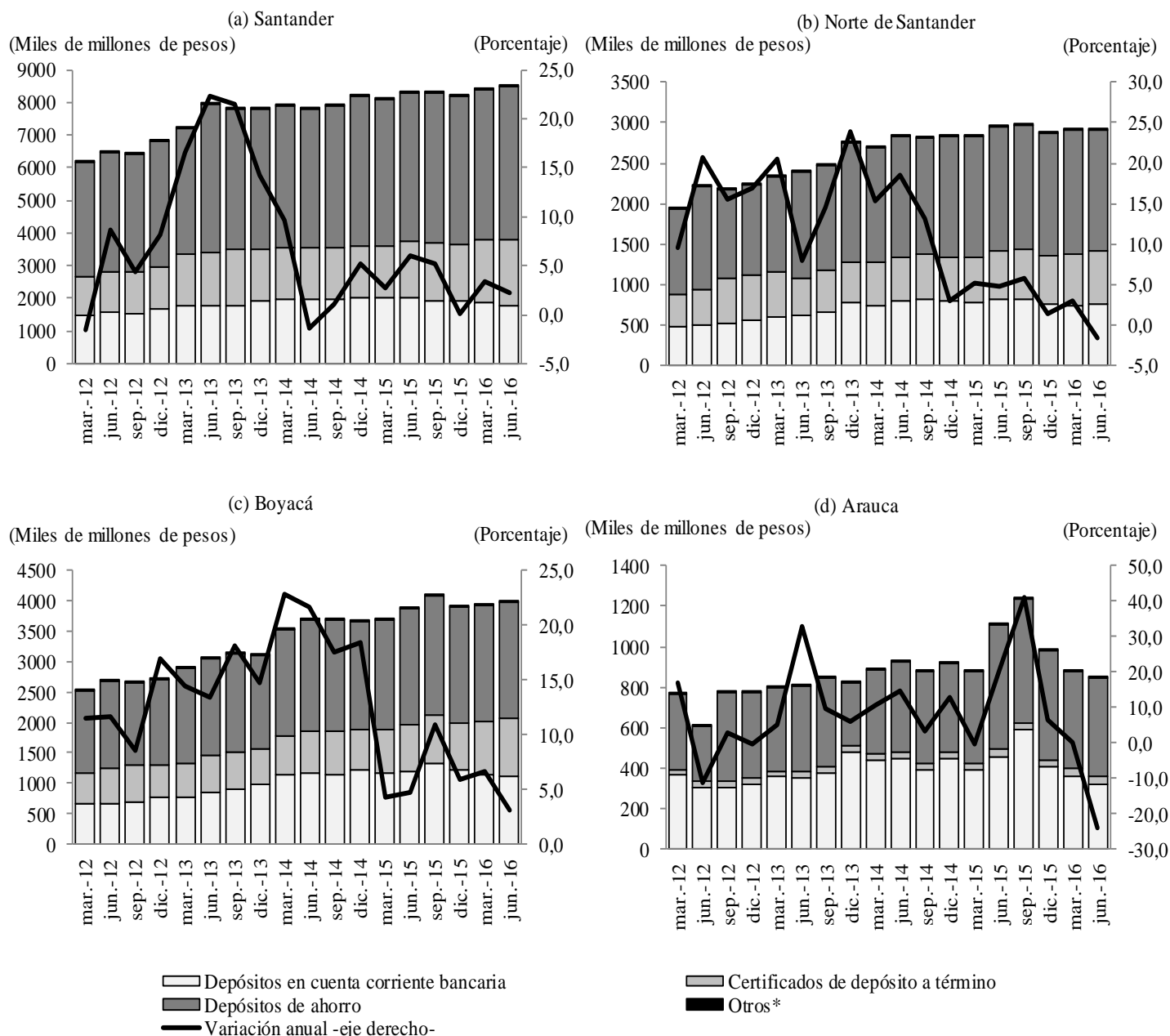
Finalmente, Boyacá continuó siendo el departamento más dinámico en las captaciones regionales, con un crecimiento anual de 3,0%, obteniendo una participación de 24,6%. Sin embargo, esta variación

fue 3,3 pp menor a la registrada en el inicio de 2016. Los CDT fueron el producto financiero que más avanzó, con 23,5%, seguido de los depósitos de ahorro con 9,4%. Entretanto, los depósitos en cuenta corriente se contrajeron en 6,3%.

Gráfico 10

Región Nororiente. Captaciones del sistema financiero

(Niveles y variación anual)



*Comprende depósitos simples, cuentas de ahorro especial, certificados de ahorro en valor real, cuenta centralizada y títulos de inversión en circulación.

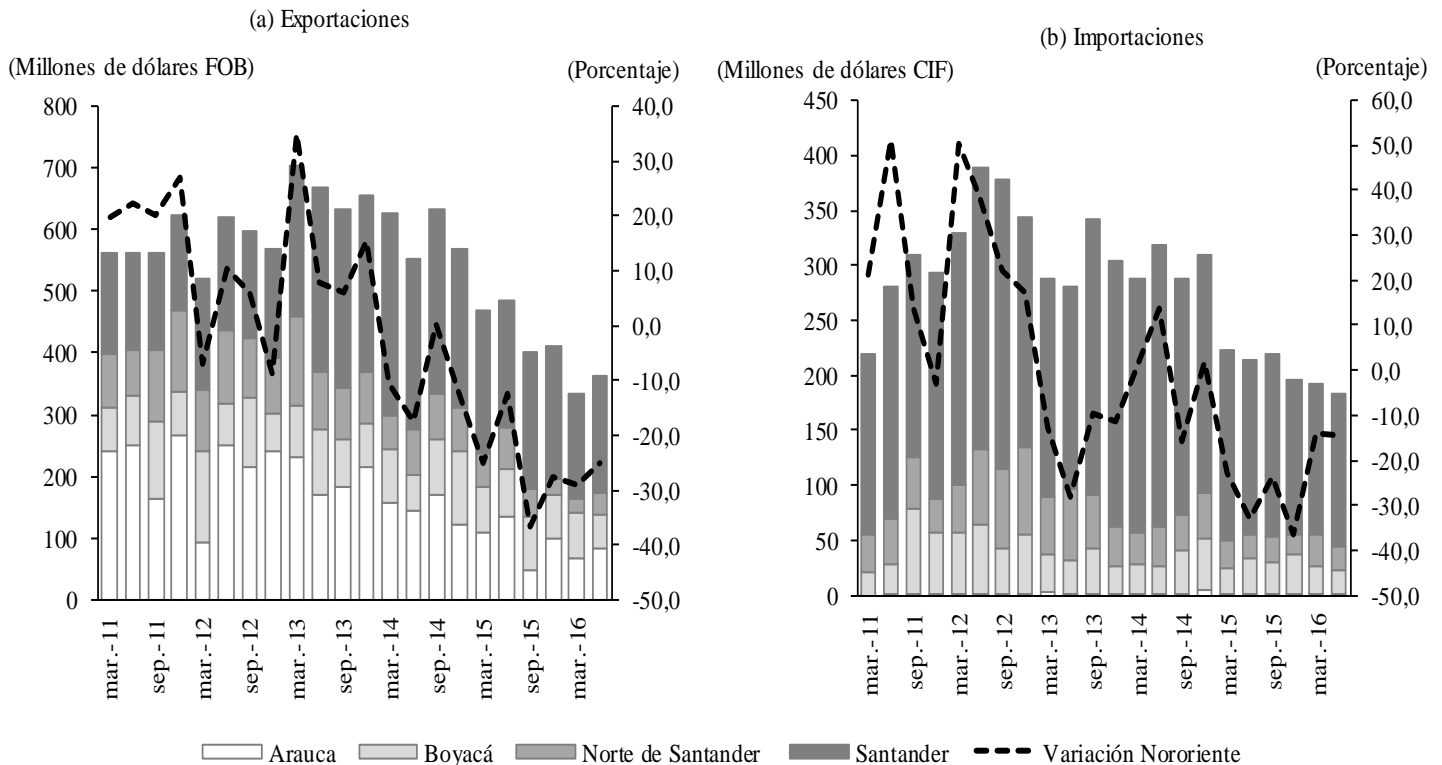
Nota: No incluye los organismos cooperativos de grado superior. Incluye bancos comerciales, corporaciones financieras, compañías de financiamiento comercial, cooperativas financieras e instituciones oficiales especiales.

Fuente: Superintendencia Financiera de Colombia. Cálculos Banco de la República.

IX. COMERCIO EXTERIOR

Continuó el bajo rendimiento del comercio exterior en el país y en Nororiente. Entre abril y junio las exportaciones regionales cayeron de forma interanual por séptimo trimestre consecutivo, señalando una contracción superior al consolidado nacional; no obstante, la disminución fue menor a la de enero – marzo. Asimismo, se redujeron las importaciones, aunque de forma menos profunda que el total Colombia, de esta manera, la región completó seis periodos con variaciones negativas en sus compras externas.

Gráfico 11
Región Nororiente. Comercio exterior
 (Nivel y crecimiento anual)



Nota: Se actualizaron cifras. Cifras preliminares.
 Fuente: DANE - DIAN. Cálculos Banco de la República.

EXPORTACIONES

Para abril y junio de 2016 el valor de las exportaciones totales de Nororiente fue de US\$363 millones FOB, el segundo consolidado más bajo en la región en los últimos cinco años⁴. Con este resultado, las ventas externas denotaron una merma interanual de 25,0% (Gráfico 11a). Esta caída fue mayor a la del consolidado nacional cuya reducción fue de 19,8%, por lo que Nororiente apenas contribuyó con 4,6% del total del país, el cual, es junto al tercer periodo de 2015 el menor registro nororiental en los últimos siete trimestres.

⁴ El nivel más bajo de las exportaciones regionales durante los últimos cinco años se presentó en el primer trimestre de 2016 con US\$332 millones FOB.

El petróleo, uno de los principales productos de exportación regional y nacional, registró en Nororiente una merma de 29,8% completando de esta manera siete trimestres en línea con resultados negativos. Por su parte, el carbón, otro rubro sobresaliente, revirtió los bajos desempeños anteriores y logró un crecimiento interanual de 1,3% después de ocho periodos sin una variación positiva, lo que coincidió con el importante avance reflejado en su producción durante abril – junio. En conjunto, las ventas externas de estos minerales representaron 43,2% del total regional, recuperando lo cedido en trimestres previos.

Cuadro 9

Región Nororiente. Exportaciones de los principales productos nacionales

(Nivel, variación anual y participación)

Producto ¹	Millones de dólares FOB II trimestre 2016	Variación						Participación en el total de exportaciones regionales					
		2015				2016		2015				2016	
		I	II	III	IV	I	II	I	II	III	IV	I	II
Petróleo	138,9	-43,4	-24,6	-59,0	-17,8	-41,6	-29,8	36,5	40,9	28,4	38,5	30,1	38,3
Carbón	17,8	0,0	-29,4	-29,6	-41,9	-27,3	1,3	3,9	3,6	3,6	2,7	4,0	4,9

¹. Clasificación Nandina 10 dígitos.

Nota: Se actualizaron cifras. Cifras preliminares.

Fuente: DANE - DIAN. Cálculos Banco de la República.

El restante 56,8% de las exportaciones en Nororiente correspondieron a otros productos (Cuadro 10), que en conjunto se redujeron en 23,1%; y aunque su aporte al total regional fue menor al registrado en los tres trimestres anteriores, frente al lapso abril – junio de 2015 tuvo un avance de 140 pb. Combustibles minerales continuó sobresaliendo como el ítem de mayor relevancia, pese a que en los últimos años ha presentado continuas mermas interanuales; asimismo, se destacaron las piedras preciosas y el café, el cual ha denotado una aceleración en su ritmo de crecimiento desde el año anterior.

De igual manera, han tomado relevancia el cacao y, las grasas y aceites animales o vegetales (aceite de palma), el primero que triplicó durante el segundo trimestre de 2016 el valor alcanzado un año atrás, mientras el último multiplicó por seis su registro durante el mismo periodo. Por el contrario, cobre, productos cerámicos y despojos cárnicos continuaron con las mermas interanuales.

Al interior de la región, los cuatro departamentos que la conforman presentaron caídas interanuales durante el segundo trimestre de 2016. Norte de Santander registró la disminución más significativa (-49,7%), seguido de Arauca (-38,8%), Boyacá (-27,5%) y finalmente Santander (-6,7%).

Las menores ventas externas de cobre, carbón y combustibles minerales registradas desde Norte de Santander influyeron significativamente en la notoria contracción en la frontera. El departamento reflejó una contribución de 9,3% al consolidado regional y 0,4% al nacional, ambas, menores en comparación al registro de un año atrás (en el segundo trimestre de 2015 el aporte a Nororiente fue de 13,9% y al país de 0,7%).

Entretanto, el comportamiento observado en Arauca fue resultado de la reducción de 38,8% en las exportaciones de petróleo, producto de tal importancia que en el segundo trimestre de 2016 representó 99,9% del total departamental. Con esto, el aporte araucano al consolidado regional fue de 22,9% y de 1,1% al nacional. Entretanto, el desempeño de las ventas externas de Boyacá se vio afectado

principalmente por la caída en piedras preciosas, aunque fue compensada por el incremento en carbón; de esta manera, el departamento contribuyó con 15,4% del total de ventas externas en Nororiente y 0,7% en el país.

Por su parte, en Santander influyeron de forma negativa las caídas en petróleo, combustibles minerales y productos químicos orgánicos, principalmente; no obstante, los importantes avances en cacao, café y grasas y aceites animales o vegetales (aceite de palma) evitaron una contracción más profunda. El departamento continuó como el líder de las exportaciones en Nororiente al aportar 52,4% de las ventas externas regionales y 2,4% de las nacionales.

Cuadro 10

Región Nororiente. Resto de productos de exportación

(Variación anual y participación)

Producto ¹	Variación anual						Participación en exportaciones totales regionales					
	2015				2016		2015				2016	
	I	II	III	IV	I	II	I	II	III	IV	I	II
Combustibles minerales, aceites minerales y productos de su destilación ²	-6,5	-13,5	-40,3	-35,9	-39,2	-25,7	38,0	29,0	31,2	33,8	32,6	28,7
Perlas finas o cultivadas, piedras preciosas y semipreciosas o similares	-18,0	93,3	34,3	-31,6	53,3	-34,3	5,4	9,4	13,8	8,5	11,6	8,3
Café, té, yerba mate y especias	-12,8	4,9	*	44,6	57,1	61,6	5,0	3,7	6,0	6,0	11,1	7,9
Cobre y manufacturas de cobre	78,3	71,6	-23,8	-96,8	-97,1	-81,0	2,9	4,7	3,5	0,1	0,1	1,2
Productos químicos orgánicos	11,8	14,6	*	*	-72,7	-90,7	1,7	1,1	1,8	1,9	0,7	0,1
Tabaco	*	-62,2	*	53,9	-6,1	123,6	0,8	0,3	2,1	1,0	1,0	1,0
Reactores nucleares, calderas, máquinas, aparatos y artefactos mecánicos	-19,5	14,5	-22,0	-23,3	-2,8	6,7	0,7	0,6	0,8	1,0	1,0	0,9
Productos cerámicos	-57,8	8,4	-66,4	-81,7	-58,5	-70,5	0,4	0,7	0,5	0,3	0,2	0,3
Cacao y sus preparaciones	-25,1	-28,2	*	*	*	*	0,4	0,5	2,2	2,0	1,4	2,1
Carnes y despojos comestibles	-87,6	18,5	12,8	-62,4	8,3	-69,8	0,3	0,2	0,5	0,3	0,5	0,1
Grasas y aceites animales o vegetales	-17,2	-57,9	62,8	*	*	*	0,3	0,2	0,7	0,2	1,0	1,8
Materias plásticas y manufacturas de estas materias	-30,9	17,4	36,4	-14,1	59,2	108,3	0,3	0,5	0,8	0,6	0,7	1,4
Otros	1,4	-15,1	-51,8	-55,9	-15,1	-47,1	3,4	4,4	3,9	3,0	4,0	3,1

¹. Clasificación Nandina 2 dígitos.

². No incluye petróleo ni carbón.

* Variación muy alta.

Nota: Cifras preliminares. Se actualizaron cifras.

Fuente: DANE - DIAN. Cálculos Banco de la República.

En cuanto al país destino, durante el segundo trimestre del año las exportaciones nororientales se dirigieron a 78 naciones, donde Estados Unidos se mantuvo como principal receptor, en especial de petróleo, esmeraldas y café. En segundo y tercer lugar se ubicaron Aruba y Panamá, respectivamente, a donde se exportó principalmente petróleo. Finalmente, continuaron sobresaliendo las ventas

externas hacia Reino Unido, Hong Kong y Tailandia, que en conjunto representaron 8,4% del total regional, siendo el coque y las esmeraldas los principales rubros.

Cuadro 11

Región Nororiente. Principales destinos de las exportaciones totales

(Variación anual y participación)

País	Variación						Participación en exportaciones totales regionales					
	2015				2016		2015				2016	
	I	II	III	IV	I	II	I	II	III	IV	I	II
Estados Unidos	-38,2	-22,4	-48,1	-32,0	3,5	-28,2	31,3	37,0	23,9	29,5	45,7	35,4
China	-63,1	9,9	-42,2	-33,7	-96,1	-89,1	5,4	6,0	3,4	4,4	0,3	0,9
Brasil	-20,9	-27,8	-43,6	-38,6	-44,6	-70,6	9,1	5,5	5,0	5,7	7,1	2,2
Panamá	-97,9	*	-51,1	23,6	*	-14,0	0,2	6,0	6,4	12,2	1,2	6,9
Venezuela	-56,8	-25,8	-58,5	-83,2	-68,1	-77,8	2,2	2,8	2,7	0,9	1,0	0,8
España	-14,3	-86,3	-8,1	44,4	1,4	0,5	4,3	3,6	6,1	9,1	6,2	4,8
México	47,9	33,3	-45,7	-33,0	-33,0	5,3	5,1	3,7	2,6	3,2	4,8	5,1
Perú	-6,0	48,6	-10,5	29,8	-41,8	-23,7	2,0	1,9	1,7	2,2	1,6	2,0
Alemania	25,7	1,4	-0,4	-46,3	-24,1	-20,6	2,3	1,5	1,9	1,7	2,5	1,6
Chile	7,9	3,1	18,1	-17,1	6,9	73,7	1,6	1,1	2,6	1,8	2,4	2,6
Aruba	*	*	*	-67,3	-99,5	41,2	15,3	6,1	5,3	5,3	0,1	11,5
Otros países	-21,0	50,5	-36,2	-17,1	-9,4	-20,6	21,2	24,8	38,3	24,0	27,1	26,2

* Variación muy alta.

Nota: Se actualizaron cifras. Cifras preliminares.

Fuente: DANE - DIAN. Cálculos Banco de la República.

IMPORTACIONES

Las compras internacionales realizadas en Nororiente completaron seis trimestres con caídas interanuales; no obstante, en 2016 se ha visto una tasa de contracción menos profunda. Entre abril y junio se totalizaron en la región US\$183 millones CIF, el nivel más bajo de los últimos seis años y que significaron una variación interanual de -14,5%; pese a esto, la región incrementó en 10 pb su aporte al consolidado nacional frente al registro del segundo trimestre de 2015, logrando una contribución de 1,3%, ya que en general, las importaciones en Colombia se contrajeron en un mayor porcentaje (16,4%).

Materias primas y productos intermedios para la industria continuó como el rubro más relevante en las importaciones de la región, donde sobresalieron productos como trigo, maíz duro (blanco y amarillo), polietileno, elaboraciones intermedias de hierro o de acero y habas de soya, entre otros. Entretanto, aunque ha mermado su aporte, bienes de capital para la industria se mantuvo como el segundo ítem de mayor relevancia en las compras externas de Nororiente, siendo las máquinas automáticas para el procesamiento de datos, el rubro más representativo. En el tercer lugar se ubicó materias primas y productos intermedios para la agricultura que durante el segundo trimestre logró el incremento anual más significativo de la región, con lo que persistió el crecimiento de su contribución

regional, las tortas y demás residuos sólidos de la extracción del aceite de soya fue su producto más participativo.

Cuadro 12

Región Nororiente. Importaciones según uso o destino económico

(Variación anual y participación)

Clasificación por uso o destino económico (CUODE)	Variación						Participación en importaciones totales regionales					
	2015				2016		2015				2016	
	I	II	III	IV	I	II	I	II	III	IV	I	II
Diversos	-18,2	*	-1,7	136,9	23,8	-54,0	0,0	0,0	0,0	0,0	0,0	0,0
Bienes de consumo no duraderos	21,3	22,8	-47,1	-71,9	-27,3	-17,7	5,3	6,1	5,1	5,3	4,4	5,9
Bienes de consumo duraderos	-6,6	-16,7	-14,6	-52,7	-65,4	-56,0	3,2	3,7	3,2	3,3	1,3	1,9
Combustibles, lubricantes y prod. conexos	-16,2	-64,0	-58,3	-69,6	*	1,9	0,2	0,2	0,1	0,1	6,8	0,2
Mat. primas y prod. int. para la agricultura	-9,1	-37,7	-7,2	-44,2	-14,1	15,7	7,9	7,0	8,2	5,5	7,9	9,5
Mat. primas y prod. int. para la industria	-10,3	-38,9	-24,5	-35,3	-8,7	-1,3	56,5	54,8	52,5	47,8	60,0	63,3
Materiales de construcción	-19,2	49,7	-18,4	33,2	-58,8	-61,5	6,4	9,5	8,0	12,1	3,1	4,3
Bienes de capital para la agricultura	-34,2	-80,0	-4,0	62,2	65,7	*	0,3	0,2	0,6	1,1	0,6	1,3
Bienes de capital para la industria	-58,0	-39,5	-17,9	-21,7	-27,0	-41,3	15,2	14,7	17,3	21,2	12,9	10,1
Equipo de transporte	0,5	-41,0	-36,6	-68,0	-47,5	-18,4	4,9	3,7	5,0	3,6	3,0	3,6

* Variación muy alta

Nota: Cifras provisionales.

Fuente: DANE - DIAN. Cálculos Banco de la República.

De otra parte, al interior de la región los cuatro departamentos que la conforman presentaron reducción en sus importaciones. En Arauca se registró la caída más significativa (-43,9%), con lo que su aporte al total de Nororiente fue de solo 0,1% y nulo al nacional. Le siguió Boyacá con un descenso de 33,2%, así como una participación regional de 14,2% y de 0,2% al consolidado del país. En Santander, la caída interanual fue poco menos profunda (-11,9%), por lo que continuó como el departamento de mayor representatividad, logrando 76,0% en Nororiente y 1,3% en Colombia. Por su parte, Norte de Santander registró la contracción regional menos notoria (-3,7%), contribuyendo con 11,5% del total nororiental y de 0,2% del país.

En cuanto al país origen, de las 67 naciones desde donde se enviaron productos a Nororiente, Estados Unidos, China y Brasil continuaron como los tres más representativos. De las importaciones realizadas al país norteamericano sobresalieron maíz, habas de soya y, tortas y demás residuos sólidos de la extracción del aceite de soya; mientras del asiático se destacaron los poliuretanos y, del suramericano provinieron en gran parte productos intermedios de hierro o de acero sin alear y óxido de magnesio. De igual manera, se destacaron las compras internacionales realizadas a Canadá y Argentina que en conjunto representaron 4,9% del total regional, siendo el trigo y arroces semiblanqueados o blanqueados, respectivamente, los rubros más significativos.

Cuadro 13

Región Nororiente. Principales orígenes de las importaciones totales

(Variación anual y participación)

País	Variación						Participación en importaciones totales regionales					
	2015				2016		2015				2016	
	I	II	III	IV	I	II	I	II	III	IV	I	II
Estados Unidos	0,8	-31,7	15,0	-33,3	-15,8	-12,9	42,3	39,5	33,5	27,3	41,3	40,2
China	-16,0	-35,3	-18,7	-28,1	-42,5	-0,8	16,8	12,5	19,2	21,6	11,2	14,5
Brasil	-46,1	95,1	33,1	-5,4	*	22,9	4,0	6,8	7,3	9,8	10,4	9,8
México	-47,7	17,5	-13,5	24,9	79,6	-58,5	4,8	8,7	6,5	9,4	10,0	4,2
Chile	-41,7	-31,9	-19,8	-28,9	57,3	-21,3	3,0	5,1	5,1	5,0	5,4	4,7
Perú	27,3	21,1	43,7	-2,1	-54,3	-3,7	3,9	2,2	3,2	2,2	2,1	2,5
Venezuela	-12,0	-50,6	-38,7	-68,8	-64,8	-21,0	3,6	2,8	2,0	1,0	1,5	2,6
España	-24,0	-12,6	-22,0	-37,1	-42,6	-28,5	1,6	2,0	1,9	2,1	1,1	1,6
Bolivia	-54,0	-96,6	-41,9	-80,9	-10,2	918,7	1,3	0,1	1,9	1,1	1,4	1,3
India	6,4	69,8	-25,7	-81,0	19,5	-26,6	1,1	1,6	1,7	1,2	1,6	1,3
Otros países	-45,9	-52,5	-61,3	-53,1	-31,2	-21,6	17,5	18,8	17,8	19,5	14,0	17,2

* Variación muy alta.

Nota: Se actualizaron cifras. Cifras preliminares.

Fuente: DANE - DIAN. Cálculos Banco de la República.

X. MERCADO LABORAL

Durante el segundo trimestre de 2016, la tasa de desempleo (TD) en Tunja fue la única en Nororiente que mostró reducción en comparación con igual periodo de 2015, siendo la diferencia de 1,1 puntos porcentuales (pp). De igual forma, el subempleo, tanto subjetivo como objetivo se redujo, siendo la disminución del primero la más notoria. Por su parte, la tasa de ocupación (TO) se redujo en 0,4 pp, al tiempo que la tasa global de participación lo hizo en 1,2 pp.

La capital santandereana mostró un ligero incremento en la TD (0,2 pp), pero se mantuvo por debajo del consolidado nacional y como la ciudad de menor desempleo de la región. Entretanto, la TO bajó 2,6 pp, al tiempo que el subempleo subjetivo lo hizo en 5,0 pp y el subempleo objetivo en 2,9 pp.

En cuanto a Cúcuta, la capital fronteriza continuó siendo la de mayor desempleo en Nororiente, teniendo en cuenta que para el segundo trimestre de 2016 la TD se incrementó en 0,9 pp en comparación con el mismo periodo un año atrás. Lo anterior se vio acompañado de una reducción en la TO de 0,4 pp, mientras el subempleo subjetivo creció 2,7 pp y el subempleo objetivo lo hizo en 1,1 pp, dejando a esta ciudad como la de mayores tasas de subempleo en la región.

Cuadro 14

Región Nororiental. Indicadores de empleo total

(Porcentaje y miles de personas)

Departamentos	2014				2015				2016	
	I	II	III	IV	I	II	III	IV	I	II
	Bucaramanga ¹									
% de población en edad de trabajar	82,3	82,3	82,4	82,5	82,5	82,6	82,7	82,7	82,8	82,9
Tasa global de participación	68,9	72,4	70,6	71,4	69,3	70,2	69,0	68,5	68,8	67,5
Tasa de ocupación	62,4	66,6	65,6	65,6	62,5	64,2	64,2	64,1	62,3	61,6
Tasa de desempleo	9,4	8,1	7,1	8,1	9,7	8,5	6,9	6,4	9,5	8,7
Tasa de subempleo subjetivo	24,1	24,2	22,9	33,6	29,0	29,0	26,0	22,2	23,8	23,9
Tasa de subempleo objetivo	10,8	9,3	9,9	12,0	12,1	12,7	11,0	7,7	9,5	9,8
Población en edad de trabajar ³	862	865	868	870	873	875	878	880	883	885
	Cúcuta ²									
% de población en edad de trabajar	78,6	78,7	78,8	78,9	78,9	79,0	79,1	79,2	79,3	79,3
Tasa global de participación	64,6	64,2	64,7	64,1	64,1	64,0	64,0	64,3	65,5	64,1
Tasa de ocupación	52,0	54,6	55,6	56,7	52,5	55,0	54,8	56,2	53,8	54,6
Tasa de desempleo	19,5	14,9	14,2	11,5	18,1	14,0	14,4	12,5	17,9	14,9
Tasa de subempleo subjetivo	27,0	27,8	27,4	24,6	21,4	24,3	25,7	22,6	22,3	27,0
Tasa de subempleo objetivo	14,1	13,9	12,7	8,8	9,3	11,9	12,3	10,4	11,2	13,0
Población en edad de trabajar ³	627	629	632	634	637	639	642	644	647	649
	Tunja									
% de población en edad de trabajar	80,0	80,1	80,2	80,3	80,4	80,6	80,7	80,8	80,9	81,0
Tasa global de participación	64,3	64,9	65,5	66,1	64,9	64,7	63,8	63,5	63,2	63,4
Tasa de ocupación	55,9	57,7	58,0	59,0	56,4	57,3	58,9	57,4	55,4	56,9
Tasa de desempleo	13,0	11,0	11,5	10,7	13,1	11,4	7,7	9,5	12,5	10,3
Tasa de subempleo subjetivo	27,3	28,4	29,1	31,6	30,5	31,9	28,1	28,4	24,1	24,0
Tasa de subempleo objetivo	8,5	9,8	10,3	9,0	9,2	8,3	8,1	6,5	7,4	7,3
Población en edad de trabajar ³	141	142	142	143	144	145	146	147	148	149

¹ Comprende los municipios de Bucaramanga, Floridablanca, Girón y Piedecuesta.

² Comprende los municipios de Cúcuta, Villa del Rosario, Los Patios y El Zulia.

³ Datos de población en miles de personas.

Fuente: DANE. Cálculos Banco de la República.

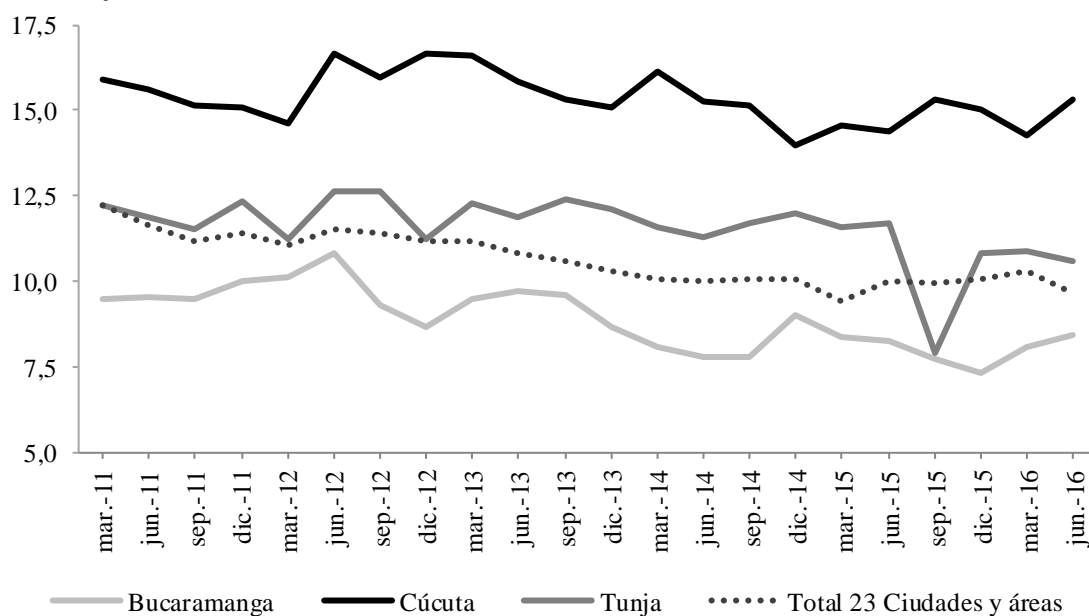
Al analizar el comportamiento tendencial de la TD en la región, se observa que en Bucaramanga, mientras se mantiene como la ciudad con menor desempleo en la región, muestra una mayor tendencia a la baja (además de ser la única que se ubica permanentemente por debajo del consolidado de 23 ciudades y áreas metropolitanas⁵ que hacen parte de la Gran encuesta integrada de hogares -GEIH- del DANE), mientras que Cúcuta muestra el caso opuesto, con las TD más altas y la menor propensión a caer. Sin embargo, en la capital santandereana ha mostrado incrementos durante el 2016, al tiempo que en Tunja las reducciones en la TD se han mantenido, luego del dato atípico del tercer trimestre de 2015.

⁵ 13 áreas (Bogotá D.C; Medellín - Valle de Aburrá; Cali - Yumbo; Barranquilla - Soledad; Bucaramanga, Girón, Piedecuesta y Floridablanca; Manizales y Villa María; Pasto; Pereira, Dos Quebradas y La Virginia; Cúcuta, Villa del Rosario, Los Patios y El Zulia; Ibagué; Montería; Cartagena; y Villavicencio) y 10 ciudades (Tunja, Florencia, Popayán, Valledupar, Quibdó, Neiva, Riohacha, Santa Marta, Armenia y Sincelejo).

Gráfico 12 Región Nororiental. Tasa de desempleo

(Serie desestacionalizada)

(Porcentaje)



Fuente: DANE. Cálculos Banco de la República.

EMPLEO SECTORIAL

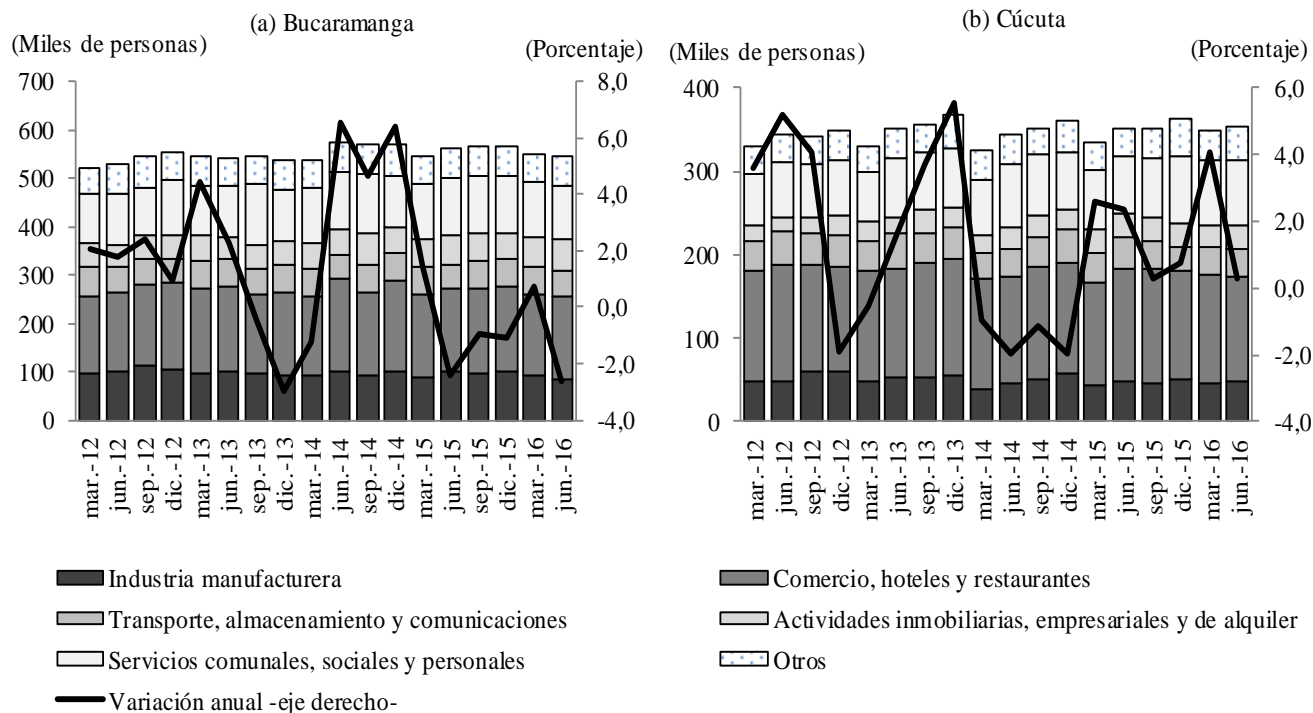
La distribución del empleo en Bucaramanga se mantuvo relativamente constante entre el segundo trimestre de 2015 e igual periodo de 2016, destacándose la participación de la gran rama de comercio, hoteles y restaurantes como la de mayor acogida de mano de obra con 30,9%, seguida de servicios comunales, sociales y personales, que abarcó 20,3%. En menor medida contribuyeron la industria manufacturera (15,7%), actividades inmobiliarias, empresariales y de alquiler (11,5%) y transporte, almacenamiento y comunicaciones (9,9%). Finalmente, las demás actividades productivas ocuparon el 11,7% de la población local.

La composición del empleo por grandes ramas de producción en Cúcuta ha mostrado una ligera tendencia a reducir la concentración en comercio, hoteles y restaurantes, que para el trimestre abril-junio de 2016 acaparó el 35,4% de la mano de obra (redujo su importancia en 2,9 pp). Esta disminución en contribución fue acogida por las actividades de servicios comunales, sociales y personales que para el trimestre de referencia se quedó con 22,2% de los trabajadores. Por su parte, industria manufacturera, transporte, almacenamiento y comunicaciones y actividades inmobiliarias, empresariales y de alquiler se quedaron con 13,8%, 9,4% y 8,2%, respectivamente. El restante 11,1% se empleó en otras ramas.

Gráfico 13

Región Nororiental. Ocupados por rama de actividad

(Niveles y variación anual)



Fuente: DANE. Cálculos Banco de la República.

FORMALIDAD DEL EMPLEO

Al igual que lo hizo en el inicio de 2016, para el segundo trimestre del año Tunja mejoró el porcentaje de formalidad del empleo en el comparativo anual, manteniéndose como la única ciudad de la región en la que predominó la formalidad con 54,4%. Esto gracias al incremento del número de ocupados formales, que se vio acompañado de una merma en los ocupados informales.

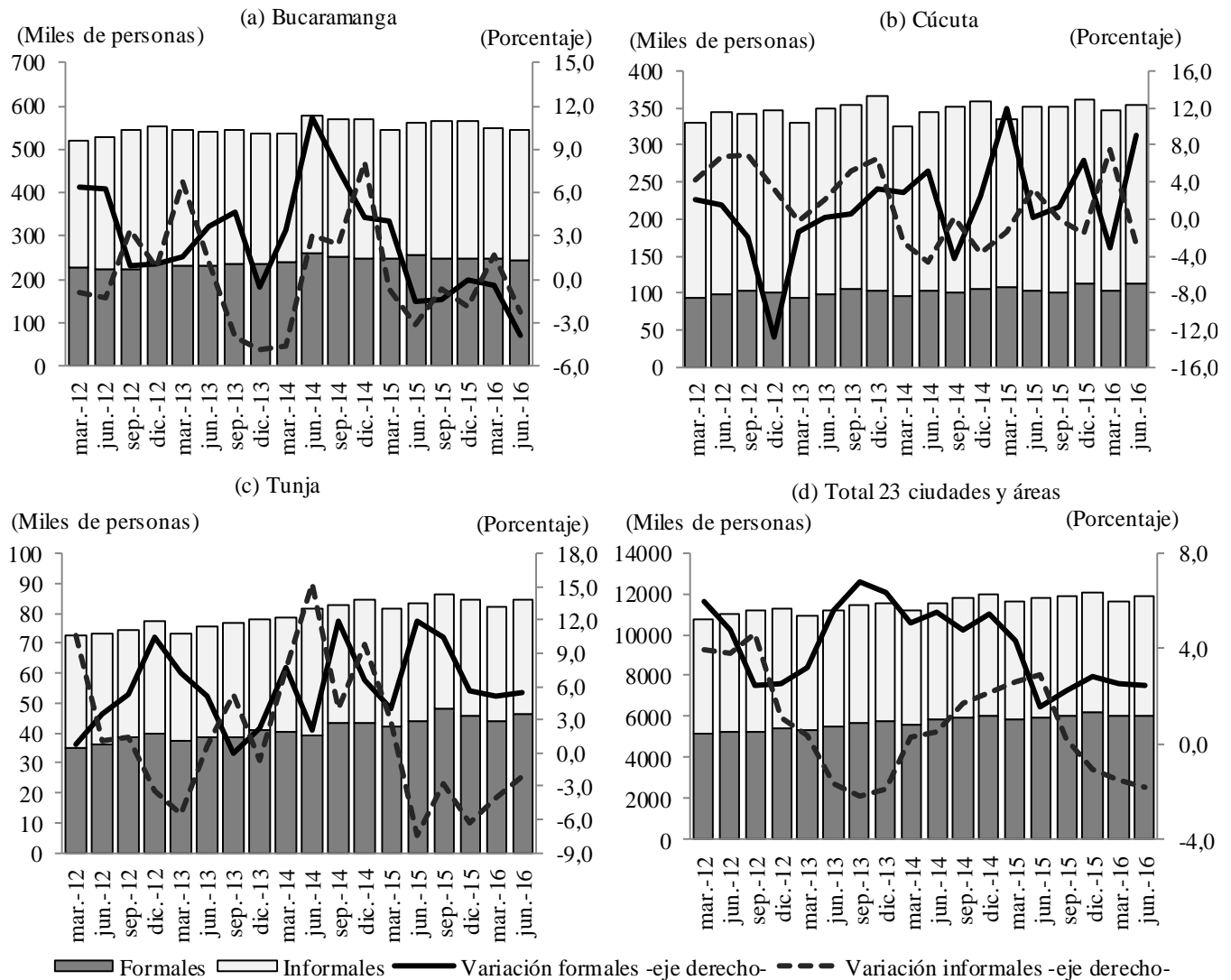
En cuanto a la capital santandereana, allí se incrementó la participación de la informalidad en 42 puntos básicos (pb) en comparación con un año atrás, con lo que este grupo abarcó 55,0% del empleo del Área Metropolitana. Lo anterior se presentó dado que a pesar de las reducciones en los ocupados tanto formales como informales, el primer grupo lo hizo en mayor proporción.

Entretanto, en Cúcuta se mantuvo el fenómeno de alta informalidad que caracteriza el mercado laboral de la ciudad, aunque el porcentaje de ocupados de este tipo se redujo en 2,4 pp comparado con un año atrás, quedando en 68,2%. Esta mejora en el indicador se dio como consecuencia de un aumento importante en el número de ocupados formales acompañado de una reducción en menor medida de los informales.

Gráfico 14

Región Nororiental. Ocupados formales e informales

(Niveles y variaciones anuales)



Fuente: DANE. Cálculos Banco de la República.

XI. PRECIOS

La variación interanual del Índice de Precios al Consumidor (IPC) a junio de 2016 fue de 8,6% para el total nacional, mientras que en las ciudades de Nororiental, Bucaramanga y Tunja se mantuvieron con cifras por debajo del agregado, igual que en los dos boletines anteriores. Al interior de la región, Cúcuta tuvo una inflación de 10,1%, continuando con una fuerte tendencia alcista que se ha mantenido en los últimos años; tanto en la capital santandereana como la boyacense, la cifra fue de 8,3%. En los tres casos, estas cifras de inflación representaron el valor más alto registrado para igual mes de años anteriores, en su mayoría atribuible a la evolución alcista en el grupo de alimentos que ha venido

generando presiones inflacionarias en el país, y con especial intensidad desde el la segunda mitad de 2015.

Cuadro 15

Región Nororiente. Indicadores de inflación anual del IPC

(porcentaje a junio de cada año)

Descripción	Bucaramanga			Cúcuta			Tunja			Total nacional		
	2014	2015	2016	2014	2015	2016	2014	2015	2016	2014	2015	2016
Total	2,94	4,29	8,28	0,91	3,56	10,06	2,72	3,49	8,28	2,79	4,42	8,60
Sin alimentos	3,22	3,50	5,64	1,34	2,54	5,46	3,02	2,80	4,45	2,66	3,72	6,31
Transables	2,01	3,47	6,27	0,24	3,39	6,52	nd	nd	nd	1,95	4,17	7,89
No transables	4,07	4,06	4,70	1,87	1,92	3,05	nd	nd	nd	3,45	3,98	4,97
Regulados	2,99	2,52	6,65	1,94	2,47	7,93	nd	nd	nd	2,14	2,55	6,71
Alimentos	2,41	5,85	13,31	0,09	5,54	18,79	2,05	5,10	16,92	3,11	6,20	14,28
Perecederos	3,60	10,28	36,05	5,77	8,34	45,30	nd	nd	nd	8,92	10,73	34,94
Procesados	0,51	5,07	12,55	-1,85	6,33	17,31	nd	nd	nd	1,44	6,00	12,09
Comidas fuera del hogar	4,28	5,35	6,79	0,78	2,52	5,99	nd	nd	nd	3,52	4,45	8,11
Sin alimentos ni regulados	3,29	3,84	5,28	1,14	2,57	4,60	nd	nd	nd	2,81	4,06	6,20

nd: Información no disponible

Fuente: DANE. Cálculos Banco de la República.

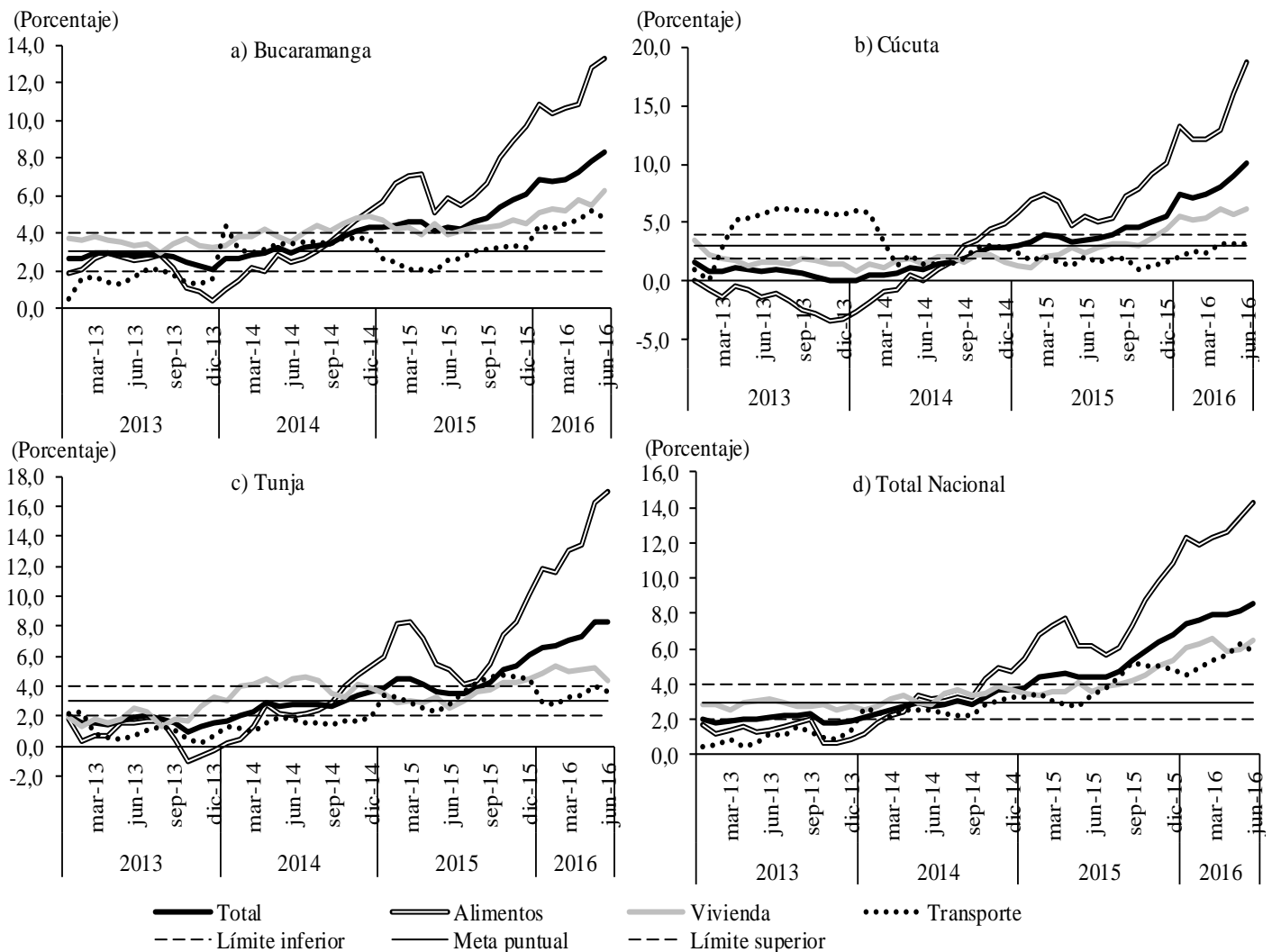
Como se advirtió en el reporte del primer trimestre, después de años (2013 y 2014) con datos de inflación inferiores al promedio regional y nacional, Cúcuta ha venido presentando variaciones interanuales de precios cada vez mayores hasta alcanzar un record en junio de 10,1% que la convirtió en la ciudad de mayor inflación del país. Esto a su vez, atribuible al comportamiento en el grupo de alimentos, donde alcanzó un aumento de 18,8%, también el más alto entre las 24 ciudades de cobertura del IPC. No obstante este valor extremo, si se tiene en cuenta un indicador excluyendo alimentos y regulados, se tiene que la inflación cucuteña es de 4,6%, la más baja entre la muestra de ciudades.

Por su parte, en junio Bucaramanga tuvo la segunda mayor inflación de la región y también ha venido mostrando una tendencia creciente, aunque no de manera tan acelerada como en Cúcuta. Se destacó la subclasificación *transables* que con una variación interanual de 6,3% fue la más baja del país. En la capital santandereana se evidencia que las presiones inflacionarias no sólo han estado marcadas por choques de alimentos y tasa de cambio, esto debido a que presentó la evolución más alta de la región para indicadores de inflación básica.

Finalmente, Tunja presenta un valor similar al de Bucaramanga, pero sus indicadores (aunque no se dispone de un nivel de detalle como en las otras ciudades) dejan ver que en su comportamiento tuvo mayor incidencia la evolución de los alimentos. Para este grupo en particular, la variación interanual fue de 16,9%, más que triplicando el dato de igual mes del año 2015 y 362 pb por encima de la cifra de la capital santandereana.

Gráfico 15

Región Nororiente. Inflación anual del Índice Precios al Consumidor



Fuente: DANE. Cálculos Banco de la República.

XII. OTRAS VARIABLES ECONÓMICAS

FINANZAS PÚBLICAS

De acuerdo con la DIAN, durante el primer semestre de 2016 el recaudo tributario en las principales ciudades de Nororiente ascendió a \$1.653.071 millones, siendo la retención (33,0%) y el IVA (27,4%) los más representativos. El impuesto sobre la renta para equidad (CREE) continuó aumentando su participación dentro del total regional, por lo que en el semestre su participación fue de 16,5%, superando al impuesto de renta. Por ciudades, Bucaramanga logró la mayor representatividad en Nororiente (60,1%), seguida por Cúcuta (15,1%) y Tunja (11,8%); mientras Sogamoso y Barrancabermeja lograron 5,5% y 5,4%, respectivamente, finalmente estuvo Arauca con 2,1%.

Cuadro 16

Región Nororiente. Recaudo de impuestos por principales conceptos de tributación

(Niveles en millones de pesos corrientes y participación regional en porcentaje)

Concepto	Total	Renta	Iva ¹	Retención ²	Externos ³	Consumo	CREE	Otros ⁴
Nororiente								
Ingresos	1.653.071	251.777	452.731	545.903	11.168	40.648	272.679	78.165
Arauca								
Ingresos	35.368	1.626	6.657	22.053	385	242	3.995	410
Participación regional	2,1	0,6	1,5	4,0	3,4	0,6	1,5	0,5
Barrancabermeja								
Ingresos	89.637	7.990	33.253	32.824	0	1.001	12.568	2.001
Participación regional	5,4	3,2	7,3	6,0	0,0	2,5	4,6	2,6
Bucaramanga								
Ingresos	993.288	158.357	273.853	293.916	9.044	27.864	171.909	58.344
Participación regional	60,1	62,9	60,5	53,8	81,0	68,5	63,0	74,6
Cúcuta⁵								
Ingresos	249.320	34.575	62.814	94.926	1.738	5.075	39.963	10.230
Participación regional	15,1	13,7	13,9	17,4	15,6	12,5	14,7	13,1
Sogamoso								
Ingresos	90.397	16.200	31.153	24.531	1	1.679	15.011	1.822
Participación regional	5,5	6,4	6,9	4,5	0,0	4,1	5,5	2,3
Tunja								
Ingresos	195.060	33.028	45.000	77.654	0	4.787	29.233	5.358
Participación regional	11,8	13,1	9,9	14,2	0,0	11,8	10,7	6,9

¹ Corresponde al impuesto cancelado con las declaraciones de IVA.

² Corresponde a lo recaudado con las declaraciones de Retención en la Fuente a título de Impuesto de Timbre Nacional, Renta e IVA.

³ Incluye arancel, tasa especial aduanera, otros externos e iva externo.

⁴ Incluye impuestos por clasificar, seguridad democrática, patrimonio, precios de transferencia, GMF, y gasolina y ACPM.

⁵ Incluye aduanas de Cúcuta.

Nota: Cifras provisionales acumuladas enero - junio de 2016, con corte 27 de julio de 2016.

Fuente: DIAN. Cálculos Banco de la República.

MOVIMIENTO DE SOCIEDADES

Al cierre del primer semestre de 2016, el movimiento de sociedades en el consolidado de Nororiente mostró un crecimiento interanual significativo en el capital neto suscrito (42,92%) que contrastó con la caída en la inversión neta en cuanto al número de sociedades (-9,7%). Sobresalió el importante avance en el capital de constituidas, pese a que se dio a la par de un notorio incremento en el número de disueltas. En Santander se concentró 71,1% de las sociedades constituidas en la región, al tiempo que en Norte de Santander se registró el 77,3% del total de las disueltas, las cuales entre 2015 y 2016 se triplicaron en el departamento fronterizo tanto en número como en capital.

Cuadro 17**Región Nororiental. Movimiento de sociedades**

(Niveles en millones de pesos y variación anual)

Concepto	2015		2016		Variación Porcentual	
	Número	Capital	Número	Capital	Número	Capital
Total Regional						
Inversión Neta	1.830	381.500	1.653	545.121	-9,7	42,9
Constituidas	2.113	181.727	2.198	415.107	4,0	128,4
Reformadas	470	441.103	566	306.343	20,4	-30,6
Disueltas	241	138.154	657	53.415	172,6	-61,3
Norte de Santander ¹						
Inversión Neta	465	388.605	-284	141.523	-161,1	-63,6
Constituidas	507	32.066	75	40.660	-85,2	26,8
Reformadas	114	364.436	149	124.928	30,7	-65,7
Disueltas	156	7.897	508	24.065	225,6	204,7
Boyacá ²						
Inversión Neta	424	-33.222	602	215.608	42,0	*
Constituidas	409	71.956	561	125.000	37,2	73,7
Reformadas	100	25.079	190	119.958	90,0	*
Disueltas	85	130.257	149	29.350	75,3	-77,5
Santander ³						
Inversión Neta	941	26.117	1.335	187.990	41,9	*
Constituidas	1.197	77.705	1.562	249.447	30,5	221,0
Disueltas	256	51.588	227	61.457	-11,3	19,1

¹ Norte de Santander incluye cámara de comercio de Cúcuta 18 municipios.² Boyacá incluye cámara de comercio Tunja 73 municipios, Duitama 30 municipios y Sogamoso 20 municipios.³ Santander incluye Cámara de comercio de Bucaramanga.

* Variación muy alta.

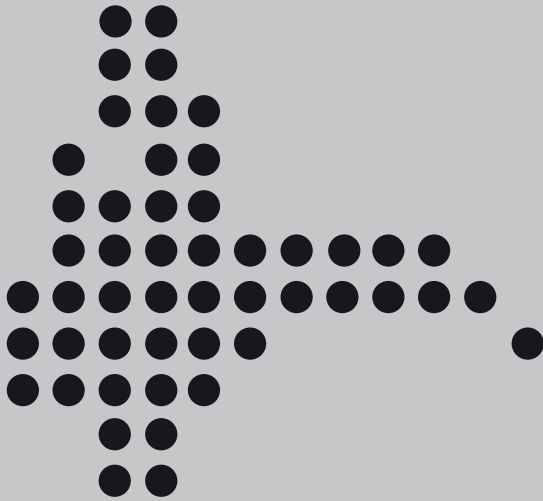
Nota: Inversión neta = Capital constituido + capital reformado - capital disuelto.

Fuente: Cámaras de Comercio de Bucaramanga, Cúcuta, Duitama, Sogamoso y Tunja. Calculos Banco de la República.

SE AGRADECE A LAS SIGUIENTES ENTIDADES, LA INFORMACIÓN PRODUCIDA, SUMINISTRADA O DIVULGADA PARA LA REALIZACIÓN DE LOS BOLETINES

Aerocivil; Agencia Nacional de Hidrocarburos; Agencia Nacional de Minería; Asociación Nacional de Industriales; Cámara de Comercio de Bucaramanga; Cámara de Comercio de Cúcuta; Cámara de Comercio de Duitama; Cámara de Comercio de Sogamoso; Cámara de Comercio de Tunja; Comité Automotor Colombiano; Cotelco; DANE; DIAN; Fenalco.

PÁGINAS ELECTRÓNICAS: Aerocivil; Agencia Nacional de Hidrocarburos; Agencia Nacional de Minería; Asociación Nacional de Industriales; Cámara de Comercio de Bucaramanga; DANE; DIAN; Fenalco; Finagro; Sistema Único de Información de Servicios Públicos; Superintendencia Financiera de Colombia.



Sección Sucursales Regionales
de Estudios Económicos
Dora Alicia Mora
Jefe

Amilcar Mojica Pimiento
Jefe Regional

Diego H. Rodríguez Hernández
Juan D. Vega Baquero
Karen A. Rubio Ramírez
Luis E. Acero Jiménez
Mery E. Aponte Mariño

La opción de búsqueda del Boletín Económico Regional
(BER)

Se encuentra en la siguiente dirección:
<http://www.banrep.gov.co/ber>

El Boletín Económico Regional (BER) es una publicación trimestral elaborada por los Centros Regionales de Estudios Económicos del Banco de la República, cuyo propósito es ofrecer a los agentes de la economía y público en general información periódica, confiable y oportuna sobre la evolución de las principales variables de la actividad económica de las regiones del país y los departamentos que las componen.

El Boletín Económico Regional del Nororiente comprende los departamentos de Santander, Boyacá, Norte de Santander y Arauca. Su producción cuenta con el valioso aporte de diferentes entidades de orden local y nacional.

Sugerencias y comentarios
AtencionalCiudadano@banrep.gov.co