

Boletín Económico Regional

IV trimestre de 2015

Noroccidente

Antioquia / Chocó



FECHA DE PUBLICACIÓN: marzo 2016.

PALABRAS CLAVE DEL BOLETÍN ECONÓMICO REGIONAL: Importaciones, oro, agropecuario, alimentos, porcinos, abastecimiento.

Las opiniones y posibles errores son responsabilidad exclusiva de los autores y no comprometen al Banco de la República ni a su Junta Directiva.

TABLA DE CONTENIDO

PANORAMA ECONÓMICO DE ANTIOQUIA	3
I. AGROPECUARIO, SILVICULTURA Y PESCA	4
II. MINERÍA.....	8
III. INDUSTRIA.....	9
IV. ELECTRICIDAD, GAS Y AGUA	10
V. CONSTRUCCIÓN	12
VI. COMERCIO Y TURISMO.....	16
VII. TRANSPORTE	19
VIII. SISTEMA FINANCIERO*	
IX. COMERCIO EXTERIOR.....	20
X. MERCADO LABORAL	25
XI. PRECIOS	26
XII. OTRAS VARIABLES ECONÓMICAS	27
PANORAMA ECONÓMICO DE CHOCÓ.....	29
I. AGROPECUARIO, SILVICULTURA Y PESCA.....	30
II. MINERÍA.....	31
IV. ELECTRICIDAD, GAS Y AGUA	31
V. CONSTRUCCIÓN	32
VII. TRANSPORTE	33
IX. COMERCIO EXTERIOR.....	34
X. MERCADO LABORAL	35
XI. PRECIOS	36

* El Boletín Económico Regional Noroccidente no contempla información para este capítulo en la presente publicación.

PANORAMA ECONÓMICO DE ANTIOQUIA

Los resultados de la economía de Antioquia al cierre del año fueron disímiles, destacándose el buen desempeño del sector de la construcción y la continuidad en el deterioro del comercio exterior, todo ello dentro de una tasa de desempleo con tendencia favorable e inflación al alza.

La información más reciente para medir la dinámica del consumo de los hogares, indicó que en el cuarto trimestre hubo un deterioro respecto de igual lapso del año anterior. Así las cosas, las ventas reales del comercio interno se expandieron a un menor ritmo anual frente a los tres períodos precedentes; los índices de confianza del consumidor se deterioraron, las matrículas de vehículos nuevos se contrajeron, y las importaciones de bienes de consumo registraron la mayor reducción trimestral en lo corrido del año.

Los indicadores auxiliares del desempeño de la inversión mostraron señales mixtas; las importaciones de bienes de capital se aminoraron notablemente, principalmente por la caída en equipo de transporte, mientras las de maquinaria se ralentizaron con relación al resto del año. En tanto, a la luz de la información sobre los despachos de cemento gris y concreto, el gasto destinado a la construcción de obras civiles siguió en aumento. Igualmente, crecieron las licencias para destinos no habitacionales, bodegas y comercio.

Respecto de la oferta, los ascensos reales en la producción y ventas de la industria manufacturera fueron leves en términos anuales, con una desmejora en el clima de los negocios al cierre de diciembre; no obstante, se acrecentó el consumo de energía eléctrica y gas natural; en contraste, las exportaciones industriales continuaron con la tendencia contractiva exhibida en lo corrido del año. Por el lado de la construcción, en virtud de la evolución de los despachos de cemento gris, concreto, ventas de vivienda nueva y el área aprobada, prosiguió en la senda expansiva evidenciada en lo corrido del año.

De otro lado, la dinámica del sector agropecuario se afectó en parte por el inicio del “fenómeno del niño” y el aumento en los costos de los insumos por la depreciación del peso. En este panorama, la producción de carne de pollo en canal se contrajo, y se observó una desaceleración en el acopio de leche y la producción de huevo. En tanto, el sacrificio de ganado bovino y de cerdos avanzó levemente, mientras el abastecimiento de alimentos se redujo. Por su parte los recursos financieros dirigidos al agro fueron similares a los de un año atrás. De otro lado, la minería de metales preciosos mejoró en la extracción de oro y plata, luego de los bajos resultados presentados en el resto de 2015. En cuanto al sector de servicios, se corroboró la excelente evolución del turismo, al exhibir niveles altos la ocupación hotelera; situación similar se percibió en todas las modalidades del transporte.

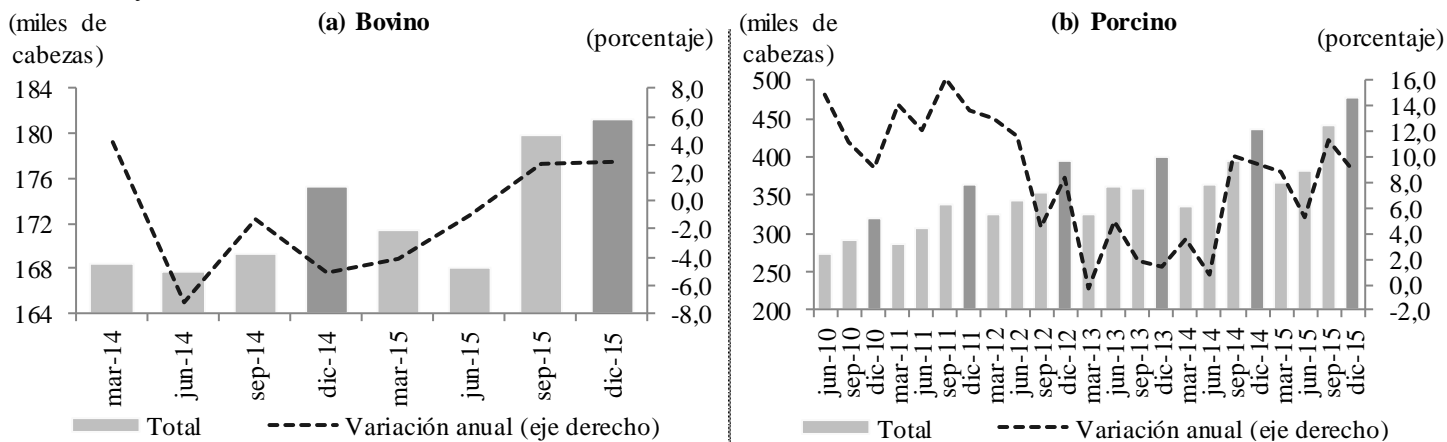
En el escenario externo, ya es un hecho estilizado que la balanza comercial arroje saldo deficitario; sin embargo, este balance se contrajo en el cuarto trimestre. La menor demanda externa se explicó, en buena proporción, por el débil desempeño económico de los principales socios comerciales del departamento.

I. AGROPECUARIO, SILVICULTURA Y PESCA

Según la Encuesta de sacrificio de ganado del Departamento Administrativo Nacional de Estadística (DANE), entre octubre y diciembre el número de cabezas de ganado vacuno faenadas en Antioquia fue de 181.300, lo que indicó una evolución de 3,5% frente al año anterior; este registro consolidó el quinto periodo en línea con aumentos en la actividad, aunque evidenció una desaceleración de 2,8 puntos porcentuales (pp) con respecto al trimestre previo (Gráfico 1a). El avance señalado se debió, en mayor medida, al aumento en el número de hembras sacrificadas (5,1%), mientras el de machos se acrecentó 2,0%.

Por su parte, en todo el año la tasa de crecimiento alcanzada fue de 2,9%. Por tipo de ganado exhibió mayor dinamismo el degüello de machos (3,2%), que contribuyó con 59,9% del sacrificio total; el de hembras, si bien se aceleró en el segundo semestre, tan solo aumentó 0,4% en términos anuales. En el panorama nacional, se registró un total de 4,0 millones (m) similar al de 2014. Por departamentos, Antioquia concentró el 17,6% del total, Bogotá (16,5%), Santander (8,1%) y Meta (6,1%).

Gráfico 1
Antioquia. Sacrificio de ganado bovino y porcino
(trimestral y crecimiento anual)



Fuente: DANE y Asoporcicultores. Cálculos Banco de la Republica.

En tanto, entre octubre y diciembre el número de cerdos sacrificados fue de 476.885, cifra que representó un avance interanual de 9,1%, completando así once periodos consecutivos con adelantos (Gráfico 1b). Si bien el resultado del cuarto trimestre fue inferior en 2,3 pp al incremento del tercero, estuvo por encima del acumulado anual, donde la variable avanzó 8,7%. Como se ha reportado en ediciones previas de esta publicación, la porcicultura en Antioquia se ha consolidado gracias a la tecnificación de la producción, el control de enfermedades y a un mayor consumo per cápita que, según información de Asociación colombiana de porcicultores (Asoporcicultores), alcanzó en 2015 cerca de 24 kilogramos (kg) frente a 7,5 kg del orden nacional.

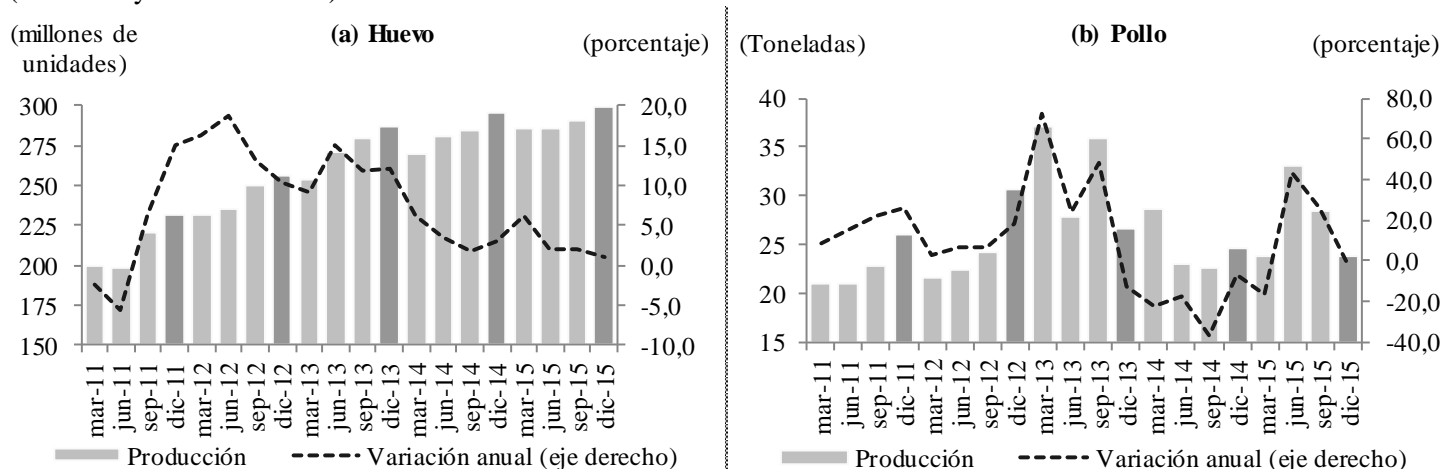
No obstante el panorama favorable de esta actividad en cuanto a la producción a nivel local, se presentaron algunos factores que la afectaron, donde sobresalió el aumento en el costo de los insumos importados, debido a la depreciación del peso frente al dólar, en especial el maíz amarillo. De igual manera, a lo largo del año se presentó un menor precio pagado al productor dada la oferta

creciente de cerdos, que aunada al incremento en los costos disminuyeron los márgenes de rentabilidad.

Con respecto al total nacional, que en el año avanzó 12,1%, el sacrificio local representó 46,2% al sumar 1,7 m de cabezas. A la vez, otros departamentos con una participación significativa fueron: Bogotá D.C. (22,0%), Valle del Cauca (15,8%) y Risaralda (3,6%).

Menos dinámicos fueron los resultados de la avicultura entre octubre y diciembre, toda vez que el crecimiento de 1,1% en la producción de huevo (299 m de unidades) significó la menor variación desde el segundo trimestre de 2011; así las cosas, se prolongó la desaceleración exhibida en este renglón desde 2014 (Gráfico 2a). En tanto, la producción de carne de pollo en canal, que sumó 23,8 mil toneladas (t), se contrajo 3,3%, luego de avances de dos dígitos en los dos trimestres anteriores (Gráfico 2b). En cuanto al panorama anual, a pesar del aumento en el costo de los insumos y del fenómeno climático que afectó la productividad en algunos municipios, ambas actividades lograron mejorar los resultados anuales, tras incrementos de 2,7% en la producción de huevo y de 10,4% en carne de pollo. Es de anotar que Antioquia ocupó el cuarto lugar a nivel nacional en las dos líneas referidas, por detrás de Cundinamarca, Valle del Cauca y Santander.

Gráfico 2
Antioquia. Indicadores del sector avícola
(trimestral y variación anual)

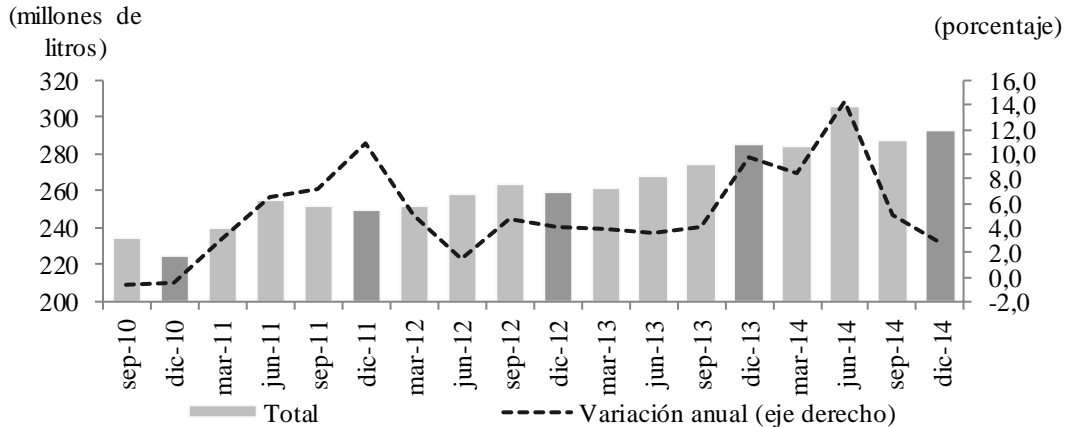


Fuente: Fenavi. Cálculos Banco de la República.

En tanto, el volumen de leche captada en el departamento por la industria procesadora durante el lapso de estudio fue de 293 m de litros, 2,8% más que en el cuarto trimestre de 2014 (Gráfico 3). Dicha variación fue la más baja desde junio de 2013, como consecuencia de la alta vulnerabilidad de la actividad ante el fenómeno de El Niño; también afectó el aumento en el costo de los concentrados y fertilizantes de origen importado. Sin embargo, en términos comparativos, el registro de Antioquia representó el mayor aporte al total nacional (36,8%) y junto a Meta y Quindío fueron los únicos departamentos en crecer. Por su parte, el consolidado nacional retrocedió 7,6%, principalmente opacado por las menores producciones en Cundinamarca, Boyacá y Nariño.

En el contexto anual, los registros de Antioquia y del país superaron los del último trimestre (7,5% en el primer caso y 0,1% en el segundo), toda vez que el rigor climático y la depreciación del tipo de cambio se sintió con mayor intensidad en el segundo semestre del año. Es de anotar que el acopio del país sumó 3.295 m de litros, donde el departamento tuvo la mayor relevancia; le siguieron, Cundinamarca (29,2% del total y avance de 3,5%) y Cesar (5,6% y 7,7%, en su orden).

Gráfico 3
Antioquia. Leche captada por la industria procesadora
 (trimestral y crecimiento anual)



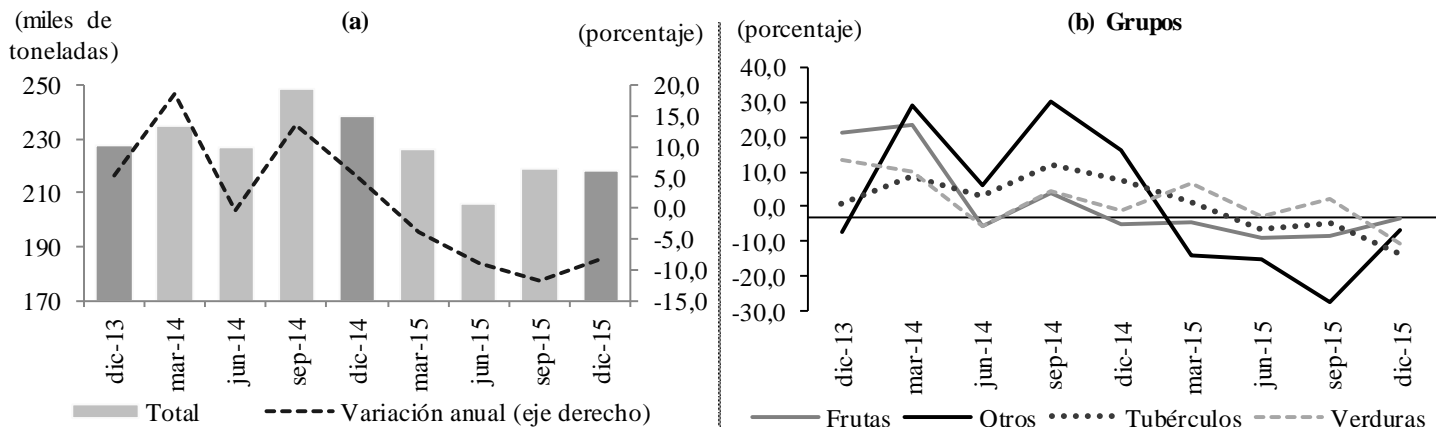
Fuente: Consejo Nacional Lácteo. Cálculos Banco de la República.

ABASTECIMIENTO

Para el lapso de análisis, el abastecimiento de alimentos en las plazas de mercado de la ciudad se redujo 8,5%, cifra menor en 13,4 pp a la observada en igual corte de 2014, prorrogando así la tendencia negativa de lo corrido del año; todo esto como resultado de un acopio cercano a 218 mil t, cifra que superó la evidenciada en el trimestre precedente (Gráfico 4a).

El anterior panorama se dio por la menor oferta de productos, siendo relevante en el grupo de tubérculos, raíces y plátanos, que cayó 13,6% (7,8 t menos), situación que llevó al aumento de los precios en el mercado mayorista, donde sobresalió el de la papa negra y la criolla, con avances promedio durante el cuarto trimestre de 67,7% y 54,4%, respectivamente (Gráfico 4b). Las hortalizas y verduras bajaron 10,8%; allí los incrementos más altos en el precio promedio se percibieron principalmente en la ahuyama (113,1%), la remolacha (110,9%) y el tomate (90,0%). En tanto, el abastecimiento de frutas se contrajo 3,3% en términos anuales, con un repunte promedio en el valor final superior a 40% en el caso del limón tahití, maracuyá, manzana, papaya y coco.

Gráfico 4
Medellín. Abastecimiento de alimentos
 (trimestral y crecimiento anual)



Nota: el grupo "Otros" incluye carnes, pescados, alimentos procesados, granos y cereales, lácteos y huevos.

Fuente: DANE. Cálculos Banco de la República.

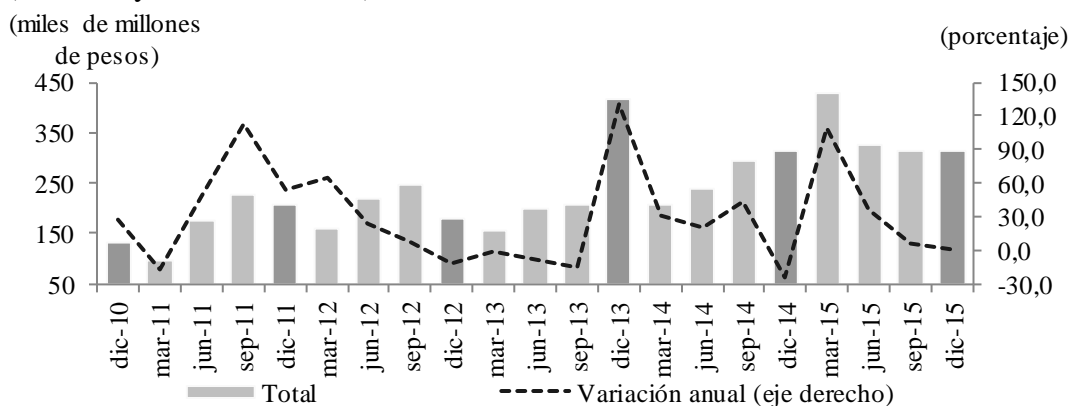
En tanto el grupo otros, no obstante señalar una variación anual negativa de 6,6%, la menor en todo el año, mejoró el ingreso de productos permitiendo que el aumento de los precios no fuera tan pronunciado como en los demás renglones; es así como el valor más alto se dio en el azúcar (48,3%), mientras que para el arroz, el frijol, la lenteja y el maíz amarillo, en promedio el aumento rondó el 25%. Cabe destacar, que dentro de este conjunto disminuyó el precio de la carne de res y de cerdo.

En tanto, para el año completo el abastecimiento fue de 869 mil t, lo que representó una caída de 8,4%; por grupos los retrocesos fueron: otros, 16,1%; frutas, 6,2%; tubérculos, raíces y plátanos, 6,1% y verduras, 1,3%.

CRÉDITOS DEL FONDO PARA EL FINANCIAMIENTO DEL SECTOR AGROPECUARIO (FINAGRO)

Según los datos de Finagro, durante el cuarto trimestre del año el valor de los créditos otorgados a través de los distintos intermediarios financieros en el departamento ascendió a \$313.023 m. Si bien el total alcanzado no presentó desmejora interanual, la tasa de crecimiento, cercana a cero, fue el resultado trimestral más discreto de 2015, cerrando el año con tendencia a la baja (Gráfico 5).

Gráfico 5
Antioquia. Créditos otorgados por Finagro
(trimestral y crecimiento anual)



Fuente: Finagro. Cálculos Banco de la República.

Por tipo de beneficiario, los recursos se dirigieron en mayor proporción hacia otros productores¹ que concentraron 91,1% (\$285.271 m) del valor aprobado, lo cual representó un avance de 2,0% frente al resultado del cuarto trimestre de 2014, y que a su vez fue impulsado por una mayor inversión en retención de vientres bovinos y en reestructuración de deudas, ante la imposibilidad de pago de algunos productores por el fuerte verano que mermó la rentabilidad de ciertos cultivos. Por representatividad, la línea de comercialización fue la de mayor contribución al total, \$99.272 m (34,8%), seguida de servicios de apoyo (18,2%), consolidación de pasivos (13,4%), compra de animales (8,6%) y siembras (6,0%).

El restante 8,9% de los préstamos se destinaron a financiar los requerimientos de los pequeños productores², que frente al año anterior demandaron recursos por un valor 16,8% menor. En una mayor proporción los créditos se destinaron a las siembras (36,4%), cuyo avance interanual de 9,2%

¹ Esta clasificación incluye a medianos y grandes productores. Los primeros son aquellos con activos hasta 5.000 salarios mínimos mensuales legales vigentes (SMMLV), en tanto los grandes son los que superan este nivel.

² Pertenecen a este grupo los empresarios con activos inferiores a 135 SMMLV.

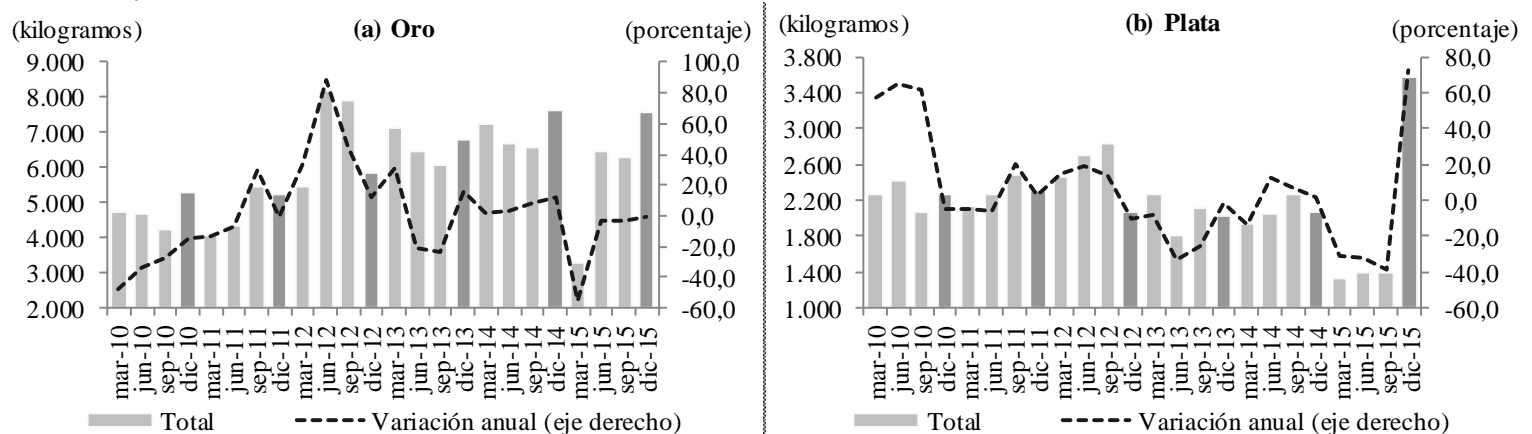
se debió a la dinámica del café. En orden de importancia siguió la compra de animales (22,5%), no obstante la contracción de 43,9%, principalmente por la merma en vientres bovinos doble propósito y la cría de porcinos.

Con respecto al resultado de 2015, el monto de recursos otorgados fue de \$1,4 billones, superior en 31,7% al de 2014. Por segmentos, los de mayor participación fueron en su orden: comercialización (26,5%), servicios de apoyo (16,3%), otras actividades (14,2%) y compra de animales (7,9%). Finalmente, en el contexto nacional, que avanzó 4,6%, Antioquia concentró 16,5% de las colocaciones; posteriormente se ubicaron Bogotá D.C. (14,8%), Valle del Cauca (11,4%) y Tolima (7,9%).

II. MINERÍA

De acuerdo con los registros del Sistema de Información Minero Colombiano (Simco), mejoró la dinámica en la producción de oro y plata en el departamento durante el cuarto trimestre, comparado con el resto del año. En el caso del oro, no obstante tener una reducción anual de 0,4%, avanzó notablemente la explotación después de un primer trimestre donde se presentó una caída de 54,9% (Gráfico 6a); en tanto la plata mostró un significativo avance de 73,1% luego de retrocesos superiores a 30% en los trimestres anteriores (Gráfico 6b). Esta situación pudo estar asociada al comportamiento de los mercados internacionales; si bien se notó menor oferta y demanda de oro y plata en buena parte del año, así como disminución en los precios externos desde mediados de 2012, para el lapso de referencia la adquisición de estos metales preciosos creció por parte de inversionistas minoristas, especialmente desde China, aprovechando los bajos precios, y como medida de refugio ante la incertidumbre económica mundial³.

Gráfico 6
Antioquia. Producción de oro y plata
(trimestral y crecimiento anual)



Fuente: Simco. Cálculos Banco de la República.

En el acumulado anual, la extracción de oro local totalizó 23.605 kg y una merma de 16,0% frente a 2014, mientras que la participación dentro de la producción nacional se redujo 9,4 pp; no obstante, Antioquia continuó siendo primer productor de oro (39,9% del total), seguido de Chocó, Nariño y Cauca. Cuatro municipios concentraron las mayores extracciones en el departamento (alrededor de 70%): El Bagre (30,7%), Zaragoza (16,6%), Segovia (14,9%) y Remedios (9,1%).

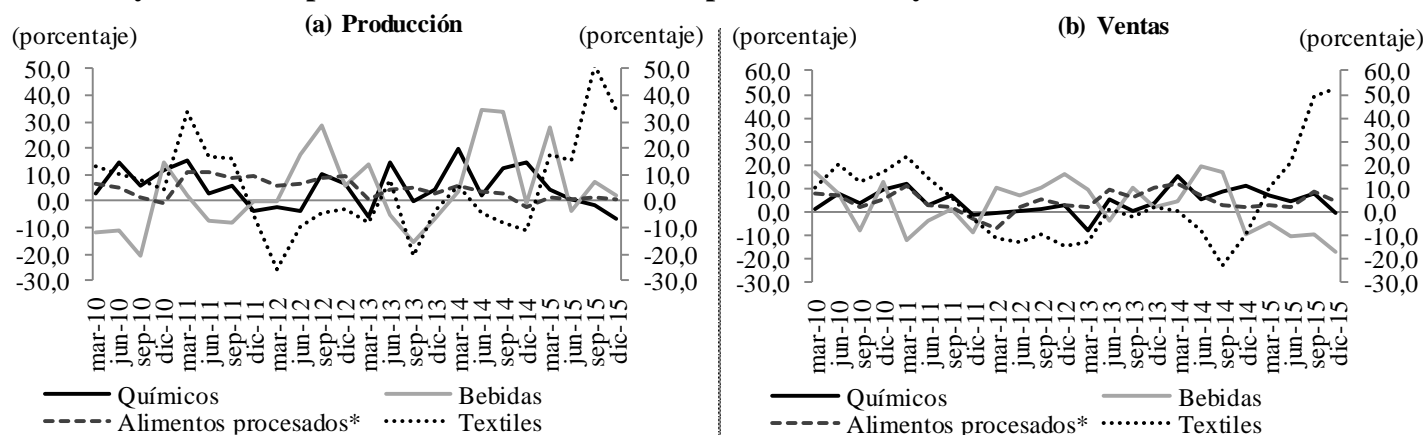
³ Según documentos del World Gold Council y The Silver Institute.

Con relación a la plata, en el cuarto trimestre la extracción departamental fue de 3.568 kg, consolidando en el año 7.674 kg; es de anotar que a pesar de los buenos resultados exhibidos en los tres meses finales de 2015, se produjo una caída respecto a 2014 de 7,8%. A nivel nacional se observó un resultado similar tras una contracción de 11,7%. Por departamentos, el mayor aporte a la extracción correspondió a Antioquia (75,6%), con una concentración geográfica de la producción (cerca de 89%) similar a la mostrada en el oro. Otros entes con un peso importante dentro del compendio nacional fueron: Caldas (15,3%), Chocó (4,8%) y Bolívar (2,6%).

III. INDUSTRIA

De acuerdo con la información de la Muestra trimestral manufacturera regional (MTMR) que realiza el DANE en Medellín y el Área Metropolitana, el crecimiento anual de la producción real durante octubre-diciembre fue de 0,5%. Comparado con los avances del trimestre y el año anterior, se evidenció una desaceleración 0,9 pp y 2,1 pp, respectivamente. Por otro lado, frente a las otras cinco regiones seguidas, el avance local fue el cuarto mayor superando a Bogotá (0,0%) y a la Costa (0,1%), pero estuvo por debajo del Eje Cafetero (3,1%), Cali (2,6%) y los Santanderes (1,6%). Sobresalió por su incremento el sector textil, ante el fortalecimiento de la demanda interna y la restricción a las importaciones por el nivel de la tasa de cambio; pese a la desaceleración de 16,5 pp frente al tercer trimestre, la producción real de este ítem aumentó 34,6% al cierre de 2015, corroborando la tendencia positiva en lo corrido del año (Gráfico 7a).

Gráfico 7
Medellín y Área metropolitana. Variación anual de la producción real y ventas reales



*Incluye: productos cárnicos y derivados, alimentos preparados para animales y otros productos alimenticios.

Fuente: DANE. Cálculos Banco de la Republica.

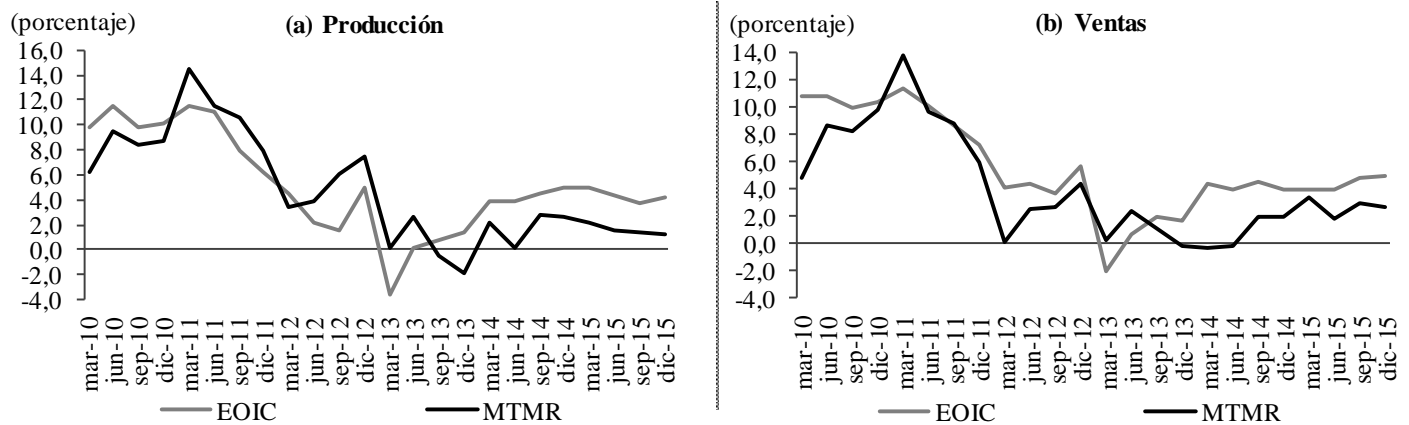
Incrementos menos acentuados se observaron en la fabricación de minerales no metálicos (8,3% de forma anual entre octubre y diciembre); otros productos alimenticios (6,1%), productos de panadería (3,7%), papel (2,8%), otras manufacturas (2,3%), bebidas (2,1%) y alimentos para animales (1,9%). Por el contrario, las metalúrgicas básicas cerraron el año con una caída de 26,6% en la producción, ante las menores exportaciones hacia Venezuela y Brasil principalmente; también decrecieron los químicos (11,9%) y las confecciones (8,3%), entre los renglones más relevantes.

En cuanto a las ventas reales se observó una evolución de 1,9%, en el comparativo anual, tasa menor en 3,1 pp a la registrada en el trimestre inmediatamente anterior (Gráfico 7b). Se destacó la comercialización de textiles, carne y derivados, productos de panadería y minerales no metálicos. En lo referente al personal ocupado en la actividad fabril, si bien el aumento interanual solo fue de

1,2%, fue el segundo más significativo desde inicios de 2012. Las agrupaciones con mayor ocupación fueron textiles (11,1%), alimentos para animales (4,7%), productos de panadería (4,3%), químicos (3,9%) y bebidas (3,4%). Por el contrario, se presentó la mayor destrucción de empleo en metalúrgicas básicas (-3,0%).

A término seguido, la Encuesta de opinión industrial conjunta (EOIC) de la Asociación Nacional de Empresarios de Colombia (ANDI), indicó que en el año 2015 la producción real y las ventas totales de la industria manufacturera en Antioquia avanzaron 4,2% y 4,9%, en su orden (Gráfico 8). En cuanto a la primera variable, el valor observado se desaceleró comparado con el de 2014 (Gráfico 8a), mientras el crecimiento de las ventas sí fue mayor al de dicho periodo, 3,9% (Gráfico 8b). Por su parte, en el agregado nacional las variaciones respectivas fueron de 0,5% y 0,8% incluyendo refinación de petróleo, y de 1,1% y 0,9% sin incluirla. A su vez, a nivel local la capacidad instalada al cierre de diciembre se ubicó en 75,9%, superior al promedio histórico (74,7%), aunque menor a la señalada un año atrás (78,7%). El balance de otros indicadores de demanda mostró que el 90,5% de los industriales calificaron sus pedidos como altos o normales, proporción 5,6 pp superior frente al año anterior. De otro lado, el porcentaje que consideró las existencias de productos terminados como altas subieron 12,8 pp respecto a 2014, cuando se ubicaron en 5,9%.

Gráfico 8
Antioquia - Medellín y Área metropolitana. Variación anual de la producción real y las ventas reales
 (acumulado a fin de trimestre)



Fuente: EOIC (cobertura para Antioquia) y MTMR (cobertura Medellín y Área metropolitana). Cálculos Banco de la República.

No obstante el avance observado en la producción y las ventas durante todo el año, entre las empresas incluidas en la encuesta se evidenció deterioro en el clima de negocios. En este orden de ideas, la percepción sobre si la situación actual de la empresa es favorable desmejoró frente a un año atrás (78,8% frente a 83,6% en 2015). De igual manera el optimismo de las firmas, medido por las expectativas positivas para los próximos meses, retrocedió 6,9 pp al colocarse 36,4%. En cuanto a los principales problemas de la industria, sobresalió el alto nivel del tipo de cambio, los costos de las materias primas, la falta de demanda y la competencia.

IV. ELECTRICIDAD, GAS Y AGUA

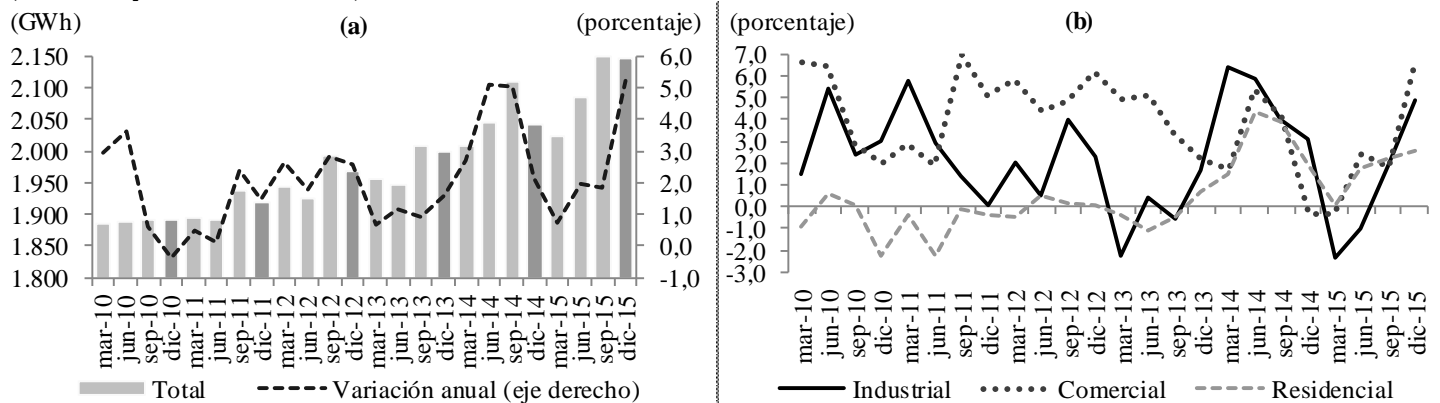
Según los datos suministrados por Empresas Públicas de Medellín E.S.P. (EPM), entre septiembre y diciembre el consumo total de energía eléctrica en Antioquia creció 5,2% al registrar 2.148 gigavatios hora (GWh). Siendo similar a la cifra del tercer trimestre, continuó la tendencia creciente

observada durante el año, luego de la desaceleración mostrada desde mediados de 2014 (Gráfico 9a). En tanto, en año completo la utilización alcanzó 8.406 GWh, con avance anual de 2,4%.

De acuerdo al segmento, se afianzó el consumo en la actividad comercial e industrial, que a principios de años variaron negativamente (Gráfico 9b). En el cuarto trimestre, el mayor uso se dio en el sector residencial, 37,7% del total, con tasa anual de 2,6%; le siguió el uso industrial con un peso de 29,0% en el consolidado y crecimiento de 4,9%. En tanto, en el comercio el incremento fue de 6,4% y su representatividad de 21,4%, dinámica relacionada con la mayor actividad de este renglón en los meses finales del año. De manera anual, la participación en el consumo fue análoga, sin embargo los incrementos fueron menores, no superando cada uno de ellos el 3%, reflejo del lento comportamiento en los meses iniciales del año.

Gráfico 9
Antioquia. Consumo de energía eléctrica

(trimestral y crecimiento anual)

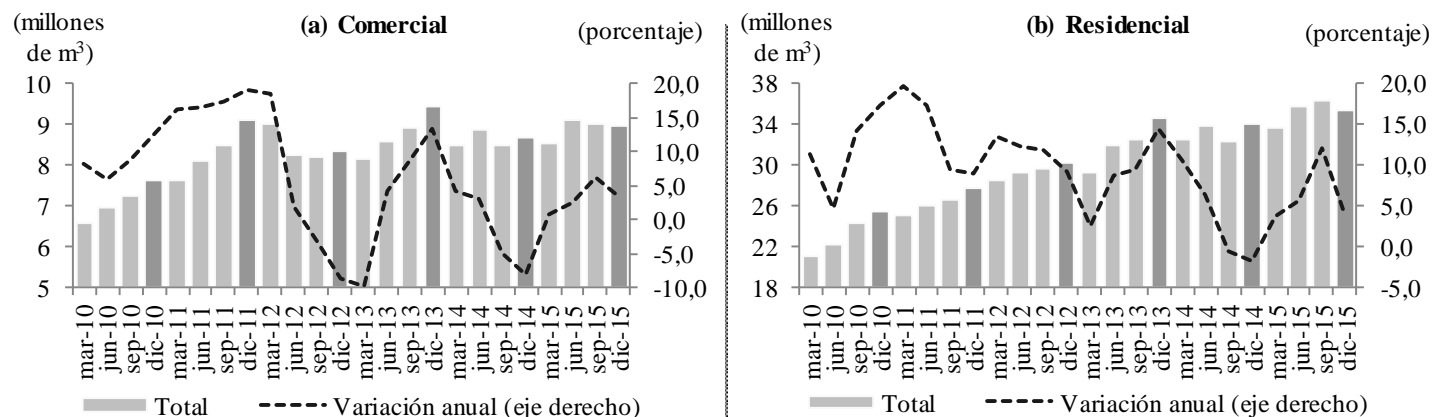


Fuente: EPM. Cálculos Banco de la República.

Por su parte, el consumo de gas natural en el departamento durante el trimestre analizado fue de 102 m de metros cúbicos (m^3), equivalente a un crecimiento anual de 6,0%, menor al observado un período atrás. La utilización industrial jalonó la dinámica al participar con el 46,1% del total, y crecer anualmente 10,0%, mientras su contribución a la variación total fue de 4,4 pp. En tanto, el uso residencial agrupó 34,6% del total, el comercial, 8,8% y el consumo vehicular, 9,5%, con variaciones anuales en su orden de 3,8%, 3,4% y -0,1% (Gráfico 10). En tanto, en el año completo, el uso fue de 402 m de m^3 , cifra 7,1% mayor a la de 2014; por sectores los incrementos fueron: industrial (9,2%), residencial (6,3%), vehicular (6,2%) y comercial (3,2%). En tanto, el número total de suscriptores subió 7,4%, al cuantificar 947.449, la mayor parte de estos localizado en el mercado regulado del uso residencial.

De otro lado, en el trimestre analizado el consumo de agua potable para el Área Metropolitana de Medellín se incrementó 4,8%, al reportar 50 m de m^3 . Por su parte, los suscriptores al servicio con corte a diciembre sumaron 1.083 mil, 2,6% más en el comparativo anual; en los dos casos el sector residencial fue el de mayor aporte, seguido por el comercial y el industrial.

Gráfico 10
Antioquia. Consumo de gas natural
 (trimestral y crecimiento anual)



Fuente: EPM. Cálculos Banco de la República.

V. CONSTRUCCIÓN

Después de haber exhibido históricamente su pico más alto en el trimestre previo, los despachos de cemento gris hacia el mercado antioqueño mantuvieron su senda expansiva al arrojar un avance anual 7,7% en el período octubre-diciembre, según cifras reveladas por el DANE. En efecto, las 474.033 t, después del registro del tercer trimestre, fue el mayor volumen logrado en los últimos cinco años (Gráfico 11a). En el consolidado nacional, el departamento mantuvo su prevalencia al aportar 14,2% del total, seguido por Bogotá 11,9%⁴, Cundinamarca (9,3%) y Valle del Cauca (7,8%).

Por canales de distribución, la comercialización, que hace referencia a los despachos de cemento realizados, entre otros, a almacenes especializados del sector de la construcción y ferreterías, exhibió la mejor participación en el departamento (42,3%); en tanto, los dirigidos a constructores y contratistas aportaron 31,1%; concreteteras 19,8% y otros 6,9% (incluye especialmente gobierno, fibrocemento y prefabricados).

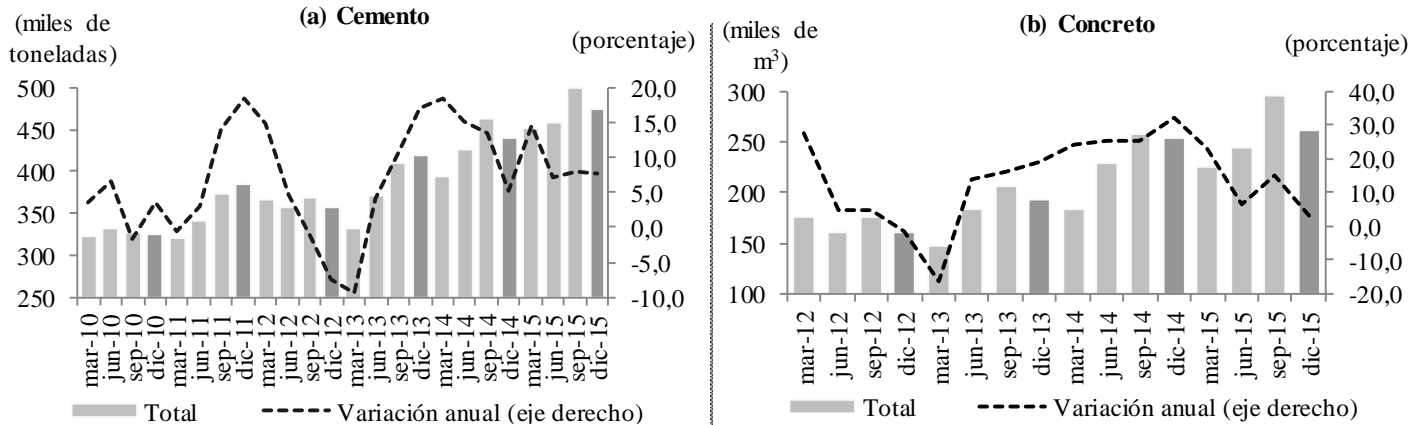
Para el acumulado anual se presentó una expansión local de 9,2%, mientras que a nivel nacional fue de 7,0%, acorde con el aumento registrado en la producción (6,2%) frente a 2014. El anterior comportamiento se sustentó en la dinámica de Nariño (27,4%), Cesar (26,5%), Córdoba (21,3%), Risaralda (19,7%), Magdalena (13,7%), Bolívar (10,8%), Boyacá (9,4%), Meta y Antioquia (cada uno con 9,2%), destacándose en este último la mayor contribución acumulada del país (1,3%).

De otro lado, en la producción de concreto premezclado con destino a Antioquia, se observó un comportamiento similar al anterior, evidente desde tres años atrás (Gráfico 11b), que lo ubicó como el segundo departamento en importancia a nivel nacional después del guarismo registrado en Bogotá D.C.⁵. Efectivamente, los 263 mil m³ alcanzados en el último trimestre de 2015, significaron un avance de 3,1% frente igual período del año precedente. Lo anterior ratificó la importancia de estos insumos en la evolución del sector de la construcción departamental. Así las cosas, el uso de concreto dirigido a vivienda tuvo su mayor participación, 37,7%; posteriormente el utilizado en edificaciones aportó 30,2%; en tanto, el destinado a obras civiles agrupo 29,7% del total.

⁴ Incluye a Funza, Mosquera, Soacha y Chía.

⁵ Incluye los despachos a Soacha, Funza, Chía y Mosquera.

Gráfico 11
Antioquia. Despachos de cemento gris y concreto
 (trimestral y crecimiento anual)

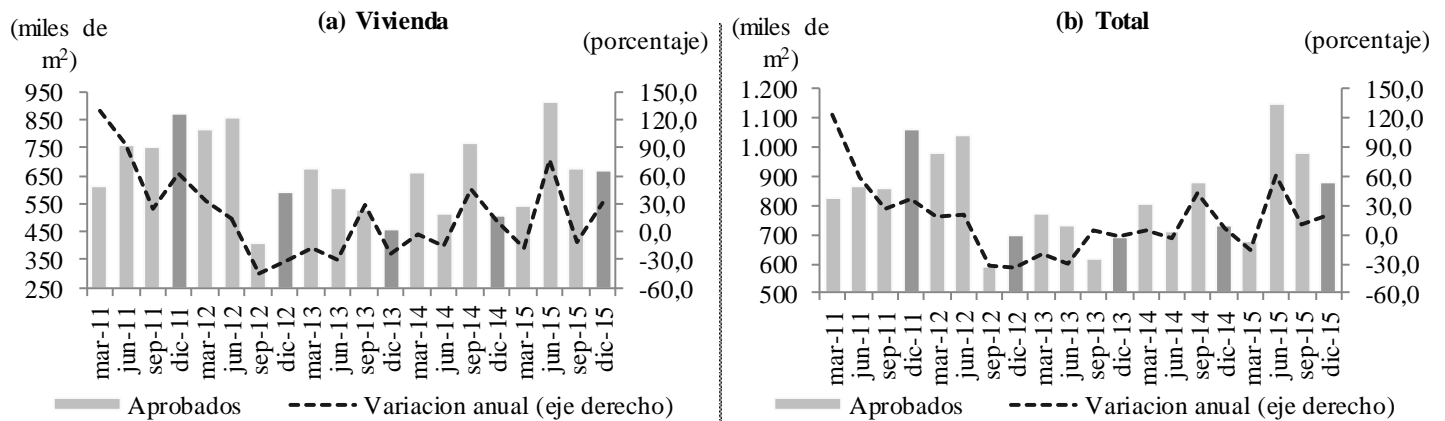


Fuente: DANE. Cálculos Banco de la República.

Entre tanto, en el comparativo departamental la variación acumulada del año colocó a Antioquia en posiciones secundarias, pues los 1.029.495 m³ le significaron avanzar solo 11,3%; por debajo de Tolima, 54,1%; Cauca, 40,8%; Cesar, 32,9%; Atlántico, 29,7% y Boyacá, 12,0%. Sin embargo, Antioquia con 1,3% fue el segundo departamento que más contribuyó a la expansión nacional (6,4%), detrás de Atlántico con 2,3%.

Con referencia a las licencias de construcción, según el reporte del DANE, el área aprobada total en el departamento avanzó 20,9% en el último trimestre del año; esta vez acompañado de una buena dinámica en el sector de vivienda, al crecer 32,0% frente a igual período del año precedente (Gráfico 12); adicionalmente, los destinos habitacionales representaron cerca de 76% del total licenciado.

Gráfico 12
Antioquia. Area aprobada para construcción
 (trimestral y crecimiento anual)



Fuente: DANE. Cálculos Banco de la República.

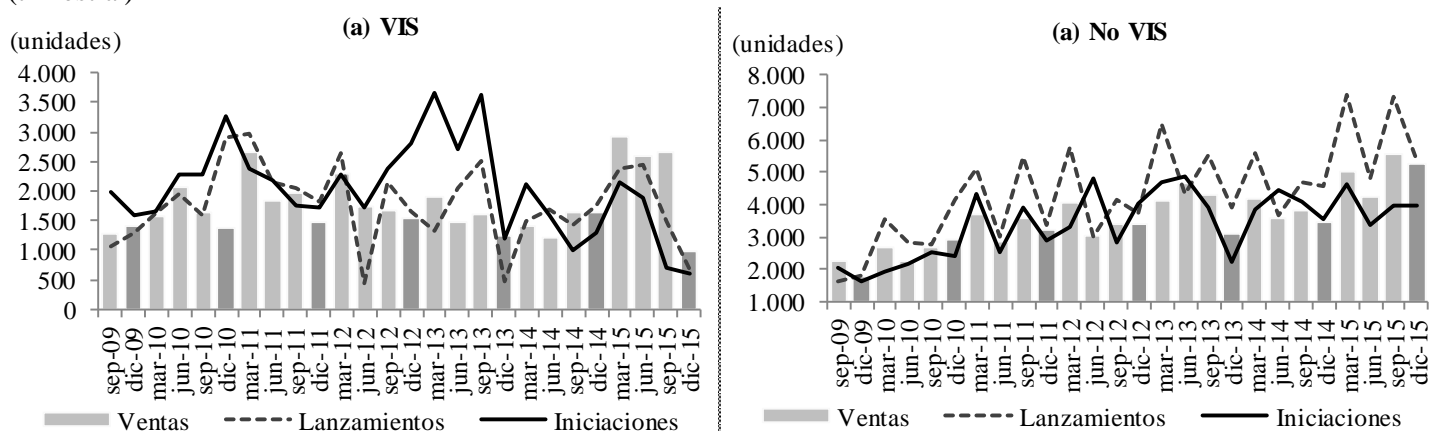
Dentro del segmento de vivienda, la de interés social (VIS) con 234,2% de aumento, fue el segmento de mayor impacto debido a los programas gubernamentales que apoyan este sector; por su parte la No VIS avanzó 19,5%. Cabe mencionar, que en los destinos no habitacionales, bodegas y comercio fueron los de mayor contribución a la variación del período, 3,1 pp y 2,3 pp, respectivamente; en contraposición, el área aprobada para hospitales restó 6,7 pp a la tasa.

Por su parte, durante 2015 se aprobaron 3,7 m de metros cuadrados (m²), lo que reforzó el buen momento de esta variable al avanzar 18,3% entre años; de igual manera, vivienda jalonó con 11,6 pp la contribución anual, posteriormente lo hicieron oficinas (2,4 pp) y administración pública (2,1 pp), principalmente. En el consolidado nacional, que presentó 6,1% de avance, Antioquia se ubicó como el tercer departamento que más aportó al total consolidado en metraje aprobado para construcción (13,8%), por debajo de Bogotá D.C. (18,1%) y de Cundinamarca que repuntó con 14,1% de participación.

En cuanto a la comercialización vivienda nueva en el lapso octubre-diciembre, en los municipios que cubre la encuesta de la Cámara Colombiana de la Construcción (Camacol) regional Antioquia⁶, alcanzó 6.200 unidades, lo que significó un avance interanual de 21,4%, tasa que fue mucho menor a la observada en los demás trimestres del año.

Así las cosas, en el período de análisis, el segmento No VIS (crecimiento anual de 51,3% y participación en el total de 84,4%) sustentó en esta ocasión la dinámica del indicador (Gráfico 13), dejando en evidencia la buena evolución en la comercialización de soluciones habitacionales dentro en los estratos medios, donde hizo una alta presencia los incentivos gubernamentales; se sumó a ello, el mejoramiento en el ingreso de las familias que reciben remesas del exterior, amén de la fuerte apreciación del dólar.

Gráfico 13
Antioquia. Indicadores del mercado de vivienda
(trimestral)



Fuente: Camacol. Cálculos Banco de la República.

Por su parte, en el acumulado anual, esta variable aumentó 38,9% con respecto a igual período del año precedente, soportado en gran medida por los movimientos registrados en Medellín, Bello, Sabaneta y Envigado, en su orden. Ahora bien, teniendo en cuenta los reportes de Galería inmobiliaria, la participación de Medellín⁷ dentro de las ventas nacionales de vivienda nueva (100.262 unidades) fue de 26,5%, ocupando el primer lugar de la muestra, por encima de Bogotá (25,3%, que incluye Suba), ciudad donde la construcción se vio afectada por decisiones administrativas. Posteriormente se ubicó Cali (15,1%) y Barranquilla 9,6%, entre otras.

⁶ Incluye Medellín, Envigado, Bello, Barbosa, Caldas, Copacabana, Carmen de Viboral, El Peñol, Girardota, Guatapé, Itagüí, La Ceja, La Estrella, La Unión, Marinilla, El Retiro, Rionegro, Sabaneta, San Jerónimo, Santa Fe de Antioquia, Santuario, Sopetrán, Guarne, Apartadó, Carepa, Chigorodó y Turbo.

⁷ Incluye datos de los municipios de Bello, Caldas, Copacaba, El Retiro, Envigado, Girardota, Itagüí, La Ceja, La Estrella, Rionegro y Sabaneta.

De igual manera, según Camacol, en año completo las unidades habitacionales nuevas que se colocaron a la venta (lanzamientos), tuvieron un avance interanual de 28,3%, cuyo mayor cimientó fue la No VIS (incremento de 34,5%). En tanto, la oferta de vivienda en diciembre fue de 39.695 unidades, lo que representó un incremento entre años cercano a 8%; el mayor peso se presentó en Sabaneta (18,9%), mientras que su crecimiento anual fue de 33,9%, lo que evidenció, además de Medellín, el desarrollo de la zona Sur del Valle de Aburrá.

De otro lado, el Índice de costos de la construcción de vivienda (ICCV) para Medellín varió en diciembre 0,03%; tal como sucedió en mayo, se convirtió en la tasa más baja del año; además, según el DANE, entre las 15 principales ciudades del país fue la penúltima con la menor variación (igual que la observada en Armenia), que se tradujo en una reducción de 0,28 pp, frente al resultado de igual mes de 2014, y por debajo del promedio nacional (0,09%). Así las cosas, la capital antioqueña en diciembre perdió el protagonismo que durante el año mantuvo como una de las ciudades más costosas para construir. Por lo anterior, el escalafón de este indicador en esta oportunidad estuvo liderado por algunas capitales intermedias: Pereira 0,24%, Cúcuta 0,20% e Ibagué 0,18%.

Por grupo de costos, materiales tuvo el mayor avance en la ciudad con una variación de 0,04% entre años y una contribución de 0,03%, por debajo del promedio nacional (0,11%); en este segmento Pereira ocupó el primer lugar (0,38%). Posteriormente estuvo maquinaria y equipo (variación de 0,03%); en tanto, mano de obra se mantuvo estable con respecto al mismo período del año precedente.

En contraposición al anterior comportamiento, en el contexto regional se observó que para el acumulado de 2015, Medellín fue la segunda ciudad con los costos más elevados para construir con 6,53%, detrás de Manizales (6,54%), seguida de Pasto (6,35%), Bucaramanga y Barranquilla (5,98%, cada una), Cali (5,65%), entre otras. En conjunto ocho ciudades se ubicaron por encima del promedio nacional (5,25%). Es de anotar, que para la capital Antioqueña el índice más alto se observó en la vivienda multifamiliar (6,65%), seguido de la unifamiliar (6,27%), mientras la VIS alcanzó 6,20%. El anterior panorama estuvo jalonado por el grupo de materiales, especialmente aquellos importados que fueron impactados por la devaluación.

Entretanto, el Censo de edificaciones del DANE para Medellín y el Área Metropolitana del Valle de Aburrá reveló por cuarto trimestre consecutivo incrementos en el área en construcción; es así como se dio un avance interanual de 16,4%, al totalizar 5,3 m de m²; la tasa de crecimiento alcanzada fue 6,9 pp superior a la de los tres meses anteriores y estuvo impulsada tanto por la evolución del área iniciada (34,0%) como por el descenso de la paralizada nueva, 33,9% (Cuadro 1). Para el año completo, esta variable se acrecentó 7,3% frente a 2014.

Según los destinos clasificados, el mayor aporte al crecimiento del área total en el lapso de referencia lo hicieron los apartamentos y el comercio con 7,9 pp y 3,7 pp, respectivamente; en el primer caso siguieron siendo decisivas las disposiciones del gobierno nacional para el estímulo de la construcción de vivienda; en el segundo cobró importancia el inicio de las obras del que será el centro comercial más grande del departamento. También creció el área destinada a hotelería (41,4%), hospitales (31,6%), administración pública (98,1%), casas (4,9%), bodegas (3,5%) y oficinas (0,5%); por el contrario descendió para usos educativos (-12,1%). En el panorama nacional se observaron resultados igualmente positivos con aumentos de 10,0% en el área en construcción y de 14,4% en la iniciada; Antioquia a su vez aportó 18,2% y 22,2% de los respectivos totales.

Cuadro 1
Medellín - Área metropolitana. Censo de edificaciones
 (crecimiento anual y nivel)

									Porcentaje
	2014				2015				Miles de m ²
	I	II	III	IV	I	II	III	IV	2015 - IV
Área en construcción	8,6	6,9	-1,9	-3,6	1,2	2,7	9,5	16,4	5.299
Área iniciada	-32,0	-8,5	-17,5	-1,3	10,5	0,3	27,7	34,0	1.112
Área culminada	-16,7	12,2	40,3	0,8	-11,1	-7,3	-26,1	8,9	879
Área paralizada nueva	97,6	14,4	47,0	5,9	-38,2	-28,8	-30,2	-33,9	107

Fuente: DANE. Cálculos Banco de la República.

VI. COMERCIO Y TURISMO

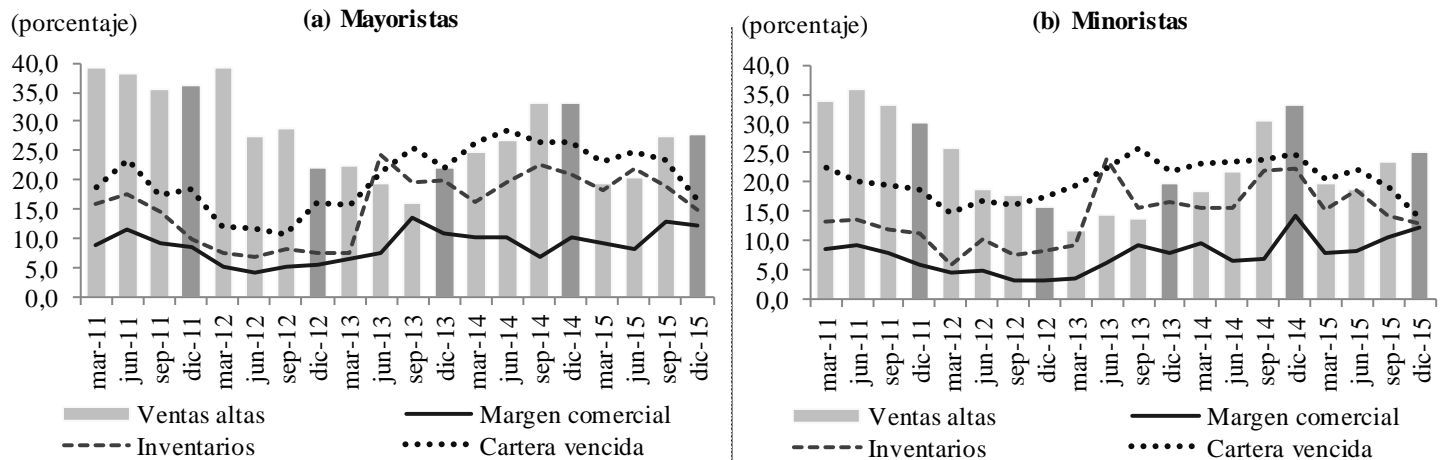
Según la Encuesta mensual de comercio al por menor y comercio de vehículos del DANE, el promedio de las ventas reales en el cuarto trimestre en Medellín aumentó anualmente 0,9% y 0,8% si no se incluyen combustibles; estos valores fueron significativamente menores a los obtenidos en lo corrido del año. Con estos resultados el comercio al por menor continuó la tendencia contractiva presente a lo largo de los doce meses, al pasar de crecer al 6,1% y 10,9% sin combustibles, en enero, a -0,3%, -1,9% sin combustibles, en diciembre. Al comparar los resultados sin la venta de combustibles en las principales ciudades capitales, en todas se presentó similar panorama, pero Medellín se ubicó después de Cali (4,8%) y Barranquilla (2,7%). En orden descendente le siguieron: Bogotá (0,2%) y Bucaramanga (0,1%).

En igual sentido, los datos del empleo formal ocupado en este sector exhibieron las menores variaciones en lo corrido del año; en el último trimestre fueron de 1,0% y 1,4% para las ventas totales y sin combustibles, respectivamente. Frente a las tasas de igual trimestre de 2014 cayeron en 3,2 pp y 2,1 pp, en su orden.

Mensaje similar se pudo obtener de la Encuesta de opinión comercial que realiza Fenalco Antioquia; para el total del comercio, la percepción de ventas más altas durante el cuarto trimestre del año (26,1%) se redujo 7,0 pp frente a igual período de 2014; esta merma estuvo asociada a las menores ventas en la cadena minorista (-7,8 pp); en la mayorista fue de -5,4 pp (Gráfico 14). Por renglones mayoristas, librerías, ferreterías, otros establecimientos, vestuario, editoriales, medicamentos y químicos mostraron mejores ventas. En cuanto a los minoristas, reportaron un mayor porcentaje de ventas las líneas asociadas a fotografía, combustibles, muebles, rancho, ferreterías, otros establecimientos, alimentos y materiales para construcción.

En contraste, el nivel de inventarios altos se contrajo 8,2 pp en términos anuales, manteniendo la tendencia descendente que se presentó a lo largo del año, con una distribución análoga en las respuestas entre mayoristas y minoristas (13,6% y 12,9%, en su orden). De igual manera, el número de pedidos más altos se aminoró 1,8 pp con respecto a octubre-diciembre de 2014, al reportar 17,4%, situación impulsada por el comercio minorista, donde esta variable decreció 3,4 pp. En cuanto a los aspectos financieros, la cartera vencida disminuyó, no solo frente a los tres trimestres anteriores, sino en términos anuales (-10,6 pp) al ubicarse en 14,7%. Tampoco fueron positivas la rotación de cartera y los márgenes comerciales, empero la percepción de mejores expectativas aumentó 6,8 pp, al ser favorables para el 61,1% de los encuestados.

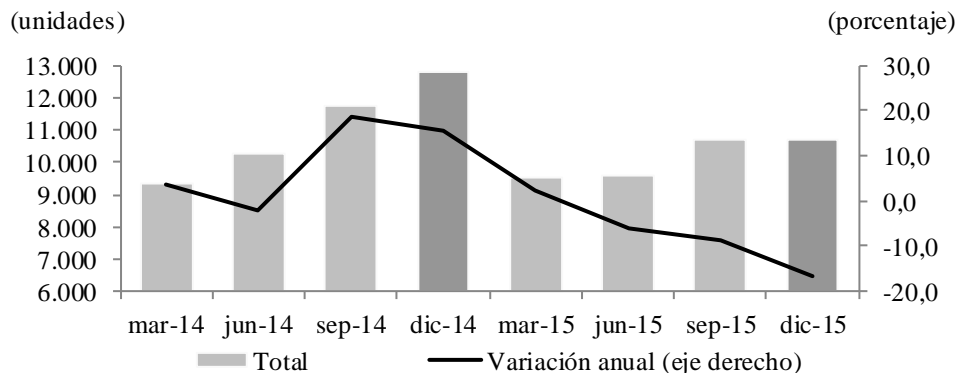
Gráfico 14
Medellín - Valle de Aburrá. Principales variables del comercio interno
 (promedio trimestral)



Fuente: Fenalco Antioquia. Cálculos Banco de la República.

El efecto que tuvo la dinámica arriba descrita sobre el empleo fue que éste se contrajo 2,7% en comercio, restaurantes y hoteles, y, a pesar de ser la actividad con mayor participación en el empleo de Medellín y su Área Metropolitana, 28,5%, le restó al mismo 0,8% en su tasa de crecimiento. Así mismo, la confianza de los consumidores se deterioró, como quiera que el índice para diciembre construido por Fedesarrollo a partir de la Encuesta de opinión del consumidor retrocedió intermensualmente 5,3 pp y 12,2 pp en términos anuales, perdiendo lo que había logrado avanzar en noviembre con respecto al mes inmediatamente anterior. Es de aclarar que igual medición para el país también registró una caída de 5,6 pp, con respecto a noviembre y de 21,3 pp de forma anual. De manera puntual, la disposición a comprar vivienda en Medellín se redujo 7,2 pp frente al mes inmediatamente anterior, siendo menor el descenso en términos anuales (-5,9 pp). En relación con la disposición a adquirir bienes muebles y electrodomésticos, el índice en Medellín se ubicó en zona negativa (-6,3%), luego de haber alcanzado 3,0% en noviembre y 17,6% en diciembre de 2014.

Gráfico 15
Antioquia. Matricula de vehículos nuevos
 (trimestral)



Fuente: Comité Automotor Colombiano. Cálculos Banco de la República.

Con relación al número de vehículos matriculados en el departamento al Registro Único Nacional de Tránsito (RUNT), según el reporte del Comité Automotor Colombiano, estos sumaron 10.671 unidades durante el último trimestre de 2015, exhibiendo una contracción de 16,7% comparado con igual período del año precedente (Gráfico 15). De esta manera se ratificó el comportamiento

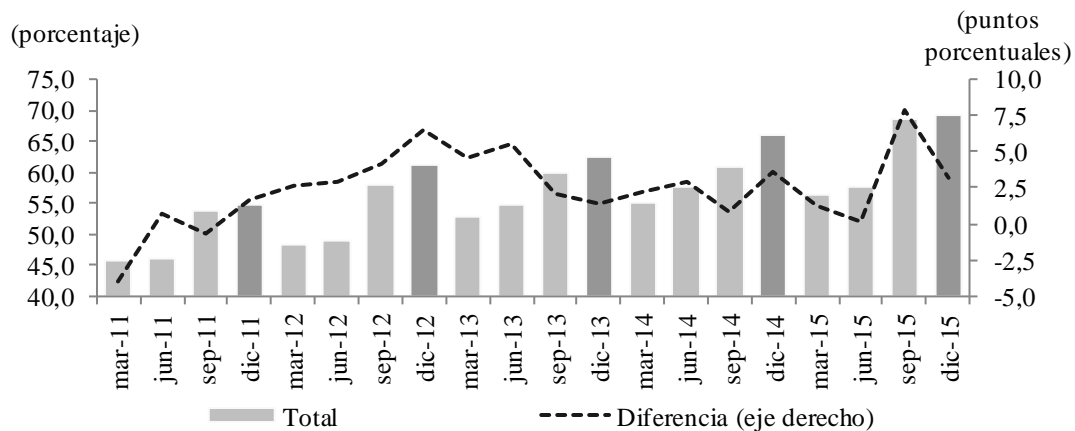
negativo registrado en lo corrido del año, que significó una reducción de 8,1%; por su parte, el consolidado nacional arrojó en el acumulado anual 283.267 vehículos inscritos y una merma 13,1% entre años. La menor dinámica en este renglón fue atribuida principalmente al incremento de los precios finales, producto de la depreciación del peso frente al dólar, impactando no solo a los vehículos importados, sino a los ensamblados nacionales.

En el ámbito regional, la participación de la inscripción realizada en Antioquia fue la segunda en importancia (14,3%, con 40.556 unidades), después de Bogotá D.C. (33,1%, 93.762 vehículos); posteriormente se ubicaron Valle del Cauca (11,5%), Cundinamarca (8,2%), Atlántico (5,0%) y Santander (4,7%), entre otros.

De otro lado, con base en los datos del Sistema de indicadores turísticos (Situr), el promedio de ocupación hotelera en Medellín para en el cuarto trimestre fue de 69,3%, superior en 3,2 pp al de un año atrás, y el más alto en los últimos cinco años, dando soporte al auge de la actividad turística en la ciudad (Gráfico 16). En tanto, el promedio en el año fue de 63,0%, destacándose los resultados de agosto, septiembre y diciembre, superiores a 70%.

En tanto, respecto a la ubicación de los hoteles en la ciudad, los mayores niveles promedio de ocupación se dieron en El Poblado, 76,1% en el trimestre y 71,3% en 2015. En tanto, para los situados en Laureles-Estadio-Belén fue de 60,5% y 50,4%, en su orden; finalmente los del Centro arrojaron tasas de 53,1% y 43,9%, con una importante evolución en los últimos años.

Gráfico 16
Medellín. Ocupación hotelera
(promedio trimestral)



Fuente: Situr. Cálculos Banco de la República.

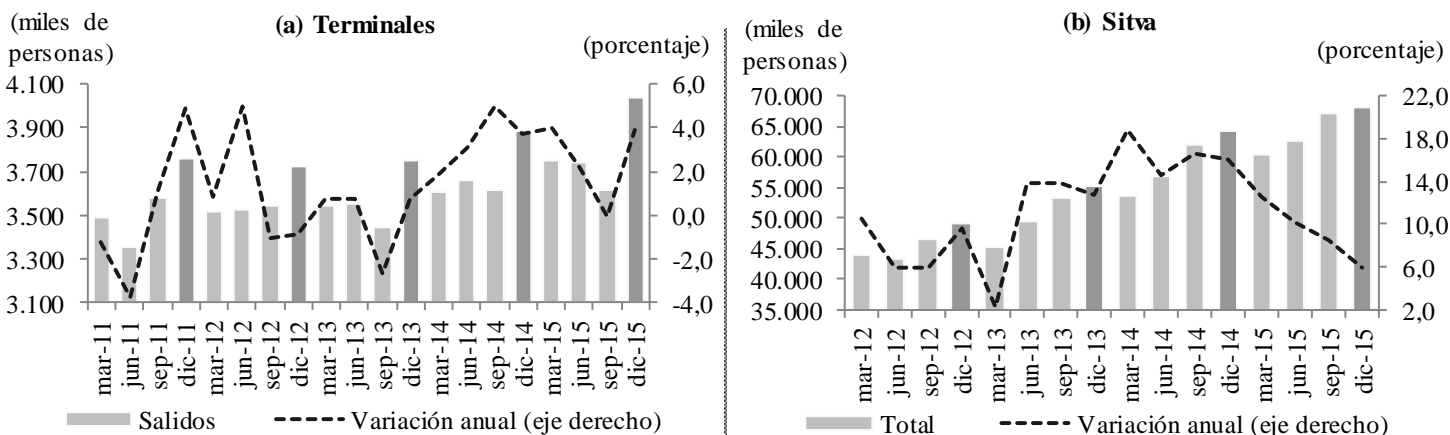
Con relación a otros indicadores turísticos en el trimestre de análisis, el ingreso de extranjeros a la ciudad medido en los puntos de control migratorio alcanzó 69.745, lo que representó un crecimiento anual de 65,4%, mientras que en año completo el aumento fue de 34,0%. En tanto, la entrada de nacionales creció 6,1% en el trimestre y 1,3% en el año completo. Por su parte, el número de visitantes a los museos locales se acrecentó 26,5% frente al cuarto trimestre de 2014, con una alta afluencia al Museo de Antioquia, que recibió alrededor de 68 mil visitantes.

VII. TRANSPORTE

Para el cuarto trimestre, la movilización de pasajeros por las dos terminales de transporte de la capital antioqueña creció anualmente 4,3%, al totalizar cerca de 7,5 m de usuarios. De manera discriminada, los llegados aumentaron 4,7%, en tanto los salidos lo hicieron en 3,9%; cabe destacar el incremento en términos absolutos que tuvo la salida de personas durante el último trimestre del año (4.039 mil), la más alta del último quinquenio (Gráfico 17a). Durante 2015 el flujo total de pasajeros fue de 28,3 m, 4,0% mayor en términos anuales; de ellos alrededor de 70% hicieron tránsito por la Terminal del Norte, en la cual se realizan las conexiones con la costa Atlántica, Urabá Antioqueño, Bogotá y municipios del Norte, Occidente y Oriente de Antioquia; sin embargo, la del Sur tuvo un mejor crecimiento (6,3%).

En tanto, la movilización urbana en el trimestre final del año a través del Sistema integrado de transporte del Valle de Aburrá (Sitva)⁸, aumentó anualmente 6,0% al consolidar 68 m de usuarios; no obstante el avance en el número de personas transportadas en el período (3,8 m), se redujo la dinámica anual (Gráfico 17b). Según el medio utilizado, la mayor contribución a la variación total la hizo la línea de trenes (4,2 pp) al crecer 5,3%; seguida de los buses y las líneas de cables, que se expandieron 7,5% y 12,9%, respectivamente. En año completo el total de pasajeros movilizados ascendió a 258 m, 9,2% más que en 2014; las tres modalidades antes descritas señalaron incrementos que no superaron el 10%.

Gráfico 17
Medellín. Pasajeros movilizados por el transporte terrestre y el Sitva
(trimestral y crecimiento anual)



Fuente: Terminales Medellín y Metro de Medellín. Cálculos Banco de la República.

De otra parte, de acuerdo a los registros de la Aeronáutica civil (Aerocivil), el número de pasajeros salidos (nacionales e internacionales) por vía aérea desde los aeropuertos del departamento⁹ continuó con la senda ascendente observada en lo corrido del año, al sumar en el cuarto trimestre 1,1 m, el nivel más alto en los últimos cinco años, lo que representó un incremento interanual de 10,6% (Gráfico 18a), superior en 9,4 pp al obtenido en similar periodo de 2014; dentro de este trimestre fue relevante el avance de noviembre (14,5%). De acuerdo al destino, el transporte de pasajeros hacia el exterior se incrementó 16,0%, mientras que a otros lugares de Colombia fue de 9,5%, modalidad que participó con el 83,4% del total (902 mil personas).

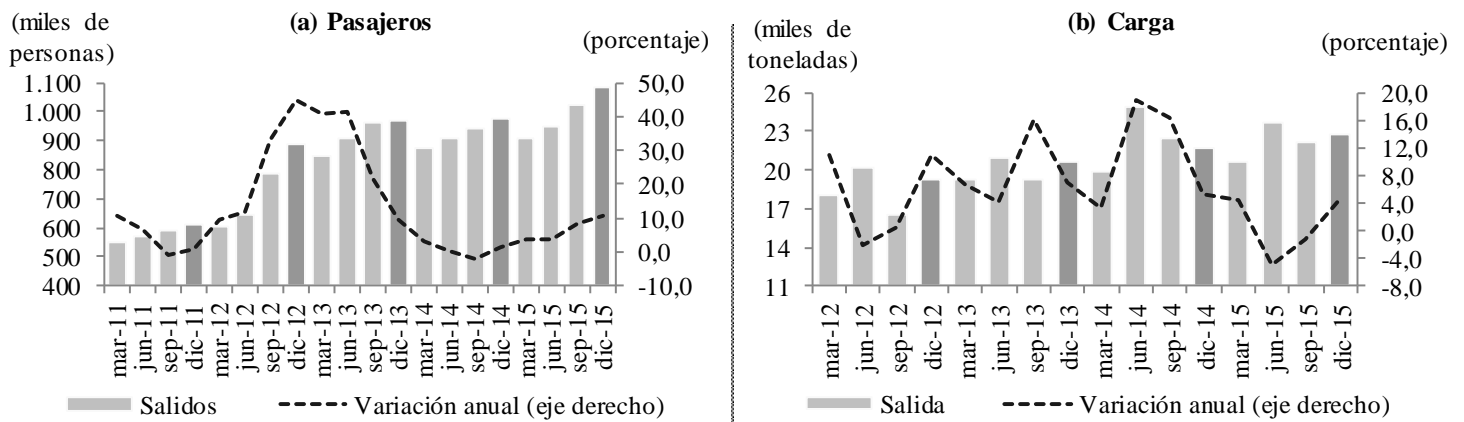
⁸ Incluye dos líneas del metro, tres del metrocable (K, J, L), líneas 1 y 2 de buses, y las rutas alimentadoras de Belén y Aranjuez (cuencas 3 y 6).

⁹ Incluye los aeropuertos de Medellín, Rionegro, Cauca y Carepa.

En el acumulado del año las salidas rodearon los cuatro m de personas, 6,8% más que en 2014; en tanto, el número de sillas ofrecidas para viajes locales creció 6,6%, con un nivel de ocupación de 77,0%. Por su parte, la ocupación para viajes internacionales, 76,6%, aumento 2,0 pp, mientras la oferta de sillas avanzó 1,7%. Las mayores conexiones locales se dieron con Bogotá, Cartagena y Cali; las internacionales con Estados Unidos y Panamá.

Con respecto al volumen de carga salida por vía aérea en el cuarto trimestre, este creció 4,7%, correspondiente a 23 mil t, quebrando la tendencia negativa de los dos trimestres anteriores (Gráfico 18b). El mejor resultado fue producto del avance de 3,5% con destino externo, que representó alrededor de 78% del total transportado, y de la evolución de los envíos nacionales (9,3%).

Gráfico 18
Antioquia. Transporte aéreo
(trimestral y crecimiento anual)



Fuente: Aerocivil. Cálculos Banco de la República.

IX. COMERCIO EXTERIOR

En el trimestre final del año el comercio exterior de Antioquia continuó mostrando una perspectiva adversa, toda vez que las ventas hacia los distintos mercados internacionales siguieron en terreno negativo. Tanto la débil recuperación del principal socio comercial del departamento, Estados Unidos, como la desaceleración en China y períodos recesivos en varios países vecinos han lastrado la recuperación de las exportaciones locales. Sumado a esto, la fuerte depreciación nominal del peso no ha logrado mejorar la comercialización de bienes locales a nivel mundial; además, continuó siendo un impedimento la poca diversificación de la canasta exportadora, así como la comercialización de productos de origen primario. De otro lado, se notó con mayor intensidad la caída en las importaciones, reflejo de la menor demanda interna y del ajuste impuesto por el alza en el tipo de cambio. Con todo ello, la balanza comercial de Antioquia cerró el trimestre analizado con un déficit de US\$545 m, inferior en 26,1% en el comparativo anual. Por su parte, en todo el año el saldo deficitario alcanzó US\$3.024 m e incremento de 21,8% frente a 2014. Al descontar las ventas de oro (principal rubro de exportaciones del departamento), el monto fue de -US\$820 m para el cuarto trimestre y de -US\$4.105 m en lo corrido del año (Cuadro 2).

En relación con las exportaciones, y en línea con los resultados de los cuatro trimestres previos, el valor registrado entre octubre y diciembre fue menor comparado con el año anterior. En efecto, durante este periodo las ventas externas del departamento totalizaron US\$1.053 m FOB, valor inferior en 15,6% al de 2014 (Gráfico 19). Dentro del total nacional, sin contabilizar petróleo y oro,

el departamento continuó ocupando el primer lugar en importancia, al representar el 16,7% de las ventas externas.

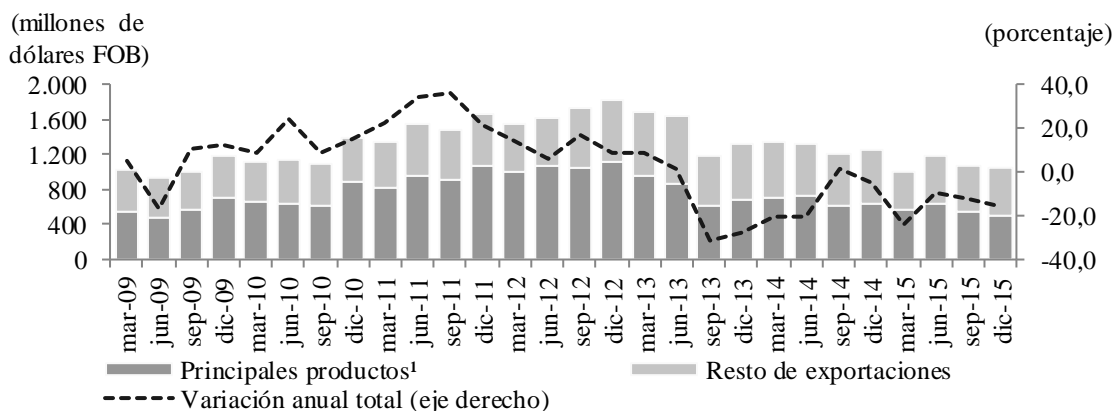
Cuadro 2
Antioquia. Balanza comercial
(crecimiento anual y nivel)

	2014				Año 2014	2015				Año 2015	Porcentaje
	I	II	III	IV		I	II	III	IV		Millones de US\$ FOB 2015 - IV
Total exportaciones	-20,1	-20,1	1,5	-5,2	-12,4	-24,6	-9,4	-12,0	-15,7	-15,6	1.053
Exportaciones de oro	-44,8	-33,5	-2,0	-6,7	-26,0	-46,4	-20,9	-26,1	-31,8	-31,6	274
Total exportaciones sin oro	-0,6	-13,2	3,3	-4,5	-4,4	-15,1	-4,9	-7,4	-8,1	-8,4	778
Total importaciones	-10,0	18,3	14,8	5,3	6,8	26,1	-3,8	-11,0	-19,6	-3,3	1.598
Balanza comercial	113,8	-	40,9	29,6	93,7	259,5	8,5	-7,5	-26,1	21,8	-545
Balanza comercial sin oro	-20,1	82,6	23,8	14,0	18,9	81,1	-2,8	-13,4	-28,1	1,0	-820

- No aplicable.

Fuente: DANE. Cálculos Banco de la República.

Gráfico 19
Antioquia. Exportaciones totales
(trimestral y crecimiento anual)



¹ Oro, café, banano y flores.

Fuente: DANE. Cálculos Banco de la República.

Entre los principales productos de la canasta exportadora, los cuales agruparon 48,2% del total, se presentó un retroceso de 19,1% en el valor (Cuadro 3). De estos, el oro tuvo el mayor impacto tras registrar ventas inferiores en US\$128 m FOB a las del año anterior; en cuanto al volumen, la caída fue de 3,6 t. Referente al contexto internacional del metal en el trimestre, como se anotó anteriormente, el Consejo mundial de oro (WGC) reportó un aumento en la demanda mundial cercana a 4%, especialmente de inversionistas minoristas, este hecho compensó la caída en los pedidos desde los sectores de joyería y tecnología respectivamente¹⁰. De otro lado, la oferta del mineral cayó alrededor de 10% al igual que la cotización de la onza troy (-7,9%).

Igualmente se contrajo el valor exportado de las flores (44,7%), pero aumentaron las de banano (crecimiento de 27,8% en valor y 30,0% en volumen) y café (alza de 8,4% en valor y 51,8% en cantidad), lo que en parte contrarrestó la débil dinámica de la actividad en el periodo.

¹⁰ World Gold Council (2016). Gold Demand Trends Full Year. Disponible en: <http://www.gold.org/supply-and-demand/gold-demand-trends>, consultado el 11 de febrero de 2016.

Cuadro 3
Antioquia. Principales productos de exportación
(crecimiento anual y nivel)

Productos	2014				Año 2014	2015				Año 2015	Porcentaje
	I	II	III	IV		I	II	III	IV		Millones de
											US\$ FOB 2015 - IV
Total	-28,0	-15,5	0,3	-8,4	-14,7	-18,4	-15,0	-13,5	-19,1	-16,5	508
Oro	-44,8	-33,5	-2,0	-6,7	-26,0	-46,4	-20,9	-26,1	-31,8	-31,6	274
Banano	79,1	21,7	9,5	-34,4	13,6	-6,2	-18,9	-19,1	27,8	-7,5	128
Café	-19,4	10,6	-7,6	42,2	4,1	96,1	25,3	132,8	8,4	57,5	74
Flores	-3,1	12,7	5,4	6,5	5,6	30,7	-11,4	-28,8	-44,7	-13,7	32

Fuente: DANE. Cálculos Banco de la República.

Siguiendo con el resto de productos de exportación, solo mejoró frente al cuarto trimestre del año previo las exportaciones de vehículos y partes tras un crecimiento de 86,7% derivado de las mayores compras desde México. De esta manera, se ubicaron como el componente principal dentro de este grupo, toda vez que otros renglones destacados como confecciones, productos plásticos y alimentos procesados retrocedieron (Cuadro 4). De igual manera, en este periodo se profundizó la menor transacción de energía eléctrica especialmente hacia Venezuela y Ecuador.

Por su parte, se observó un panorama similar durante todo el año para la mayoría de clasificaciones analizadas; así, el valor de las exportaciones totales se contrajo 15,6%; el de los principales productos 16,5% y el del resto 14,5%. Respecto a los principales productos, solo las ventas externas de café crecieron en el acumulado anual (57,5% en valor y 71,4% en volumen) gracias a la mayor demanda de Estados Unidos, Japón, Alemania y Canadá. En este sentido, la Organización internacional del café (ICO) indicó un crecimiento de 1,8% en las exportaciones mundiales de la variedad arábica, aunque el precio representativo del café suave colombiano cayó 27,2%. En cuanto al oro, la reducción anual de 31,6% en el valor de las ventas externas se explicó por los menores pedidos desde Estados Unidos y Suiza, principales compradores (participaciones de 60,8% y 34,8%, en su orden). Finalmente, el banano y las flores cayeron 7,5% y 13,7%, respectivamente; en el primero por los menores despachos hacia Estados Unidos y Reino Unido, y en el segundo, en adición a los dos países previamente mencionados, Japón, Panamá, Corea del Sur y Kuwait.

Cuadro 4
Antioquia. Resto de productos de exportación
(crecimiento anual y nivel)

Productos	2014				Año 2014	2015				Año 2015	Porcentaje
	I	II	III	IV		I	II	III	IV		Millones de
											US\$ FOB 2015 - IV
Total	-9,4	-25,3	2,9	-1,8	-9,6	-31,2	-2,4	-10,4	-12,3	-14,5	545
Confecciones	-7,7	-19,1	-12,8	-6,9	-11,8	-10,4	-5,7	-7,1	-24,4	-12,3	70
Productos plásticos	-15,0	0,1	34,0	27,9	10,8	-0,6	23,3	-21,4	-19,3	-6,9	47
Alimentos procesados	-1,6	5,1	-11,9	20,4	2,5	-0,9	-7,8	4,0	-21,2	-7,3	41
Vehículos y partes	-68,8	-59,3	-9,5	-54,7	-55,6	-51,3	29,4	-19,5	86,7	8,0	97
Energía eléctrica	437,1	-52,6	-52,2	213,7	94,6	-81,1	-4,6	-37,3	-79,3	-70,4	6
Piel y cueros	24,4	2,1	29,5	10,6	15,9	-4,5	-9,9	-44,0	-54,2	-28,1	7
Hierro, acero y sus productos	-4,0	-17,0	26,5	6,2	0,4	-43,4	-43,4	-23,3	-28,3	-34,6	19
Productos de papel	14,6	-3,3	-2,2	-21,9	-3,9	-40,9	-10,6	-13,1	-36,2	-25,8	10
Productos de vidrio	-16,0	42,1	124,1	85,6	51,0	-46,3	-66,7	-71,8	-70,3	-65,7	7
Otros	-7,0	-10,4	5,1	2,7	-2,4	-8,6	-4,8	6,1	-5,4	-3,0	240

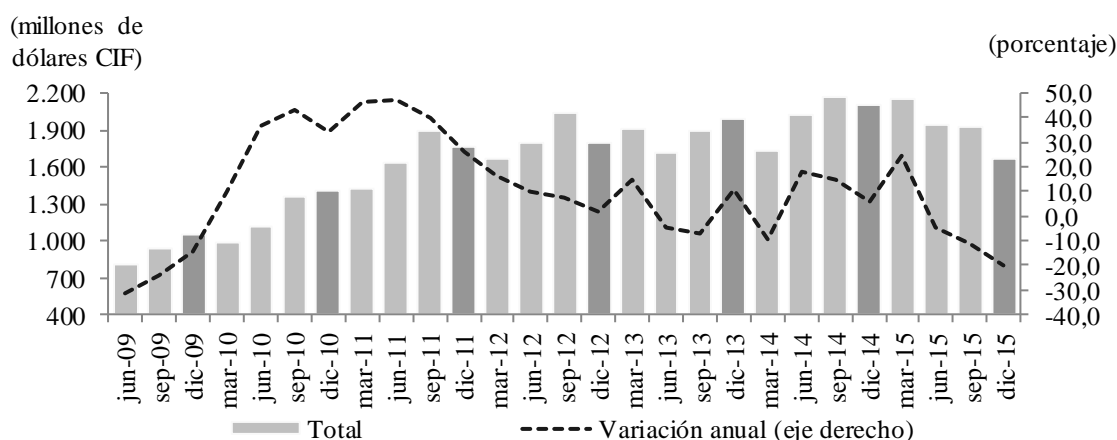
Fuente: DANE. Cálculos Banco de la República.

En cuanto al comportamiento del resto de productos, durante 2015 la mayoría de estas exportaciones manufactureras se situaron en terreno negativo debido a la menor demanda de algunos países vecinos, especialmente Ecuador y Venezuela; sin embargo, se observó repunte en las ventas hacia México y Perú. Por rubros, similar al cuarto trimestre, solo mejoró el de vehículos y partes (8,0%); por el contrario se redujeron en US\$141 m las ventas de energía eléctrica, ante los escasos envíos a Venezuela; productos de vidrio en US\$65 m, por los menores pedidos de Brasil, Estados Unidos y México; y confecciones US\$41 m, principalmente por la reducción en los despachos a Ecuador y Venezuela.

Ahora bien, entre los distintos socios comerciales, Estados Unidos fue el de mayor representatividad durante todo el año (34,7% del total), seguido de Suiza (8,7%), Ecuador (6,7%), México (6,3%) y Perú (5,2%). En relación con Estados Unidos y análogo a periodos anteriores, cerca de 80% de las ventas hacia ese país se enfocaron en cinco productos (oro, café, banano, flores y confecciones). Suiza, el segundo comprador de oro redujo las adquisiciones en 16,9%. Para Ecuador, los productos de más peso fueron energía eléctrica, confecciones, plásticos, y vehículos y partes, en donde se presentaron contracciones anuales. En el caso de México, los despachos de vehículos y partes, cuya participación alcanzó algo más de 70% del total, avanzaron 7,5%. Con relación a Perú, se destacó el crecimiento en el envío de vehículos y partes, y de productos plásticos. Cabe señalar, que con la interrupción de las ventas de energía eléctrica a Venezuela, prácticamente se extingue el comercio con ese país; se pasó al cierre de septiembre de 2007 de US\$662 m, a US\$125 m en 2015. Finalmente, y contrario al comportamiento general de las exportaciones, hacia otros países como Bélgica, Alemania, Italia, se evidenció una mejora, entre los de mayor peso.

Por su parte, las importaciones entre octubre y diciembre presentaron una contracción de 20,3% frente al nivel del año anterior, el mayor desde el tercer trimestre de 2009 (Gráfico 20). Con respecto al valor total importado en todo el país, que se redujo 22,9%, Antioquia (US\$1.673 m) representó 12,9% de dicho monto y se ubicó después de Bogotá D.C. como el de mayor participación.

Gráfico 20
Antioquia. Importaciones totales
(trimestral y crecimiento anual)



Fuente: DANE. Cálculos Banco de la República.

Ahora bien, de acuerdo con la clasificación según uso o destino económico (Cuode), durante el cuarto trimestre se redujeron las compras externas de bienes intermedios, de consumo y de capital; en cada uno de ellos la disminución fue más acentuada que la del periodo previo (Cuadro 5). Por el lado de los intermedios cuya participación en el total fue 44,2%, se observó una caída de 16,2% en el valor importado, atribuida especialmente al impacto de las menores compras de materias primas

para la industria (-17,2%), toda vez que este componente agrupó 87,3% de este rubro. Aunque menos significativo, también retrocedieron los productos intermedios para la agricultura (-16,2%) y combustibles y lubricantes (-6,3%). En cuanto a los artículos de consumo (28,1% del total), de la contracción de 19,9% los duraderos aportaron 10,8 pp y los no duraderos 9,1 pp. De igual manera, las importaciones de bienes de capital cayeron 26,6% en términos anuales, donde equipo de transporte restó 22,3 pp a dicho resultado; fueron relevantes las menores compras de tractores y demás vehículos para el transporte de mercancías a México; también los bienes de capital para la industria y la agricultura, y los materiales de construcción.

En el acumulado de los doce meses la reducción fue de 4,1% al sumar US\$7.691 m, lo que significó la primera caída interanual desde 2009. Por tipo de bien, en la estructura de las importaciones de Antioquia prevalecieron los intermedios (43,6%), luego los de capital (31,3%) y finalmente los de consumo (25,0%).

Respecto a los primeros se evidenció un retroceso de 9,1% en todo el año, luego del aumento de 8,4% en 2014. Aquellos destinados a la industria agruparon 89,1% del total con una merma de 8,1%, en estos se destacaron las menores importaciones de productos mineros (-15,3%), en especial láminas y alambres de hierro, y aluminio; químicos y farmacéuticos (-8,5%); y agropecuarios no alimenticios (-6,9%), especialmente algodón y tejidos de mezclilla.

Los bienes de consumo por su parte, disminuyeron 12,5% en el comparativo anual; de estos los no duraderos lo hicieron en 17,5% siendo el arroz, la carne de cerdo, las conservas de atún, las manzanas y las uvas los más afectados, debido en gran medida al alza en la tasa de cambio. Referente a los duraderos se observó una caída de 9,1% en el valor importado; las motocicletas y los automóviles fueron los rubros de mayor merma en este grupo.

Cuadro 5
Antioquia. Importaciones según clasificación Cuode
(crecimiento anual y nivel)

Clasificación	2014				Año 2014	2015				Año 2015	Porcentaje Millones de US\$ CIF 2015 - IV
	I	II	III	IV		I	II	III	IV		
Total importaciones	-9,5	17,9	14,6	5,7	6,9	24,8	-4,3	-11,2	-20,3	-4,1	1.673
Bienes de consumo	7,4	30,3	37,0	5,7	19,2	-0,3	-12,2	-16,1	-19,9	-12,5	469
Bienes intermedios	4,5	16,9	5,2	7,5	8,4	1,5	-10,1	-10,8	-16,2	-9,1	739
Bienes de capital	-37,8	8,9	12,2	3,3	-5,5	101,5	15,1	-8,4	-26,6	13,0	463
Diversos	-14,8	-0,8	-4,9	64,8	12,0	162,1	203,5	210,5	88,1	155,7	1

Fuente: DANE. Cálculos Banco de la República.

Posteriormente y contrario a las dos destinaciones previas, las adquisiciones de bienes de capital avanzaron 13,0% en el acumulado anual, no obstante los retrocesos del segundo semestre. Este comportamiento fue motivado especialmente por la importación de equipo de transporte (23,2%), en donde aeronaves y tranvías agruparon 80,6% y 7,5% del valor, respectivamente. A término seguido, las compras de maquinaria industrial también contribuyeron al avance del rubro, siendo relevante la demanda de generadores de corriente y turbinas, y ruedas hidráulicas provenientes de Brasil. Finalmente, en todo el año también creció la importación de bienes de capital para la agricultura (9,7%) y materiales de construcción (1,1%).

Dentro de los principales proveedores externos durante 2015, el primer lugar lo ocupó Estados Unidos, con una participación de 25,9%; después se situaron China (20,6%), India (5,0%), Brasil (4,9%), México (4,6%) y Francia (3,9%). Desde Estados Unidos las importaciones aumentaron

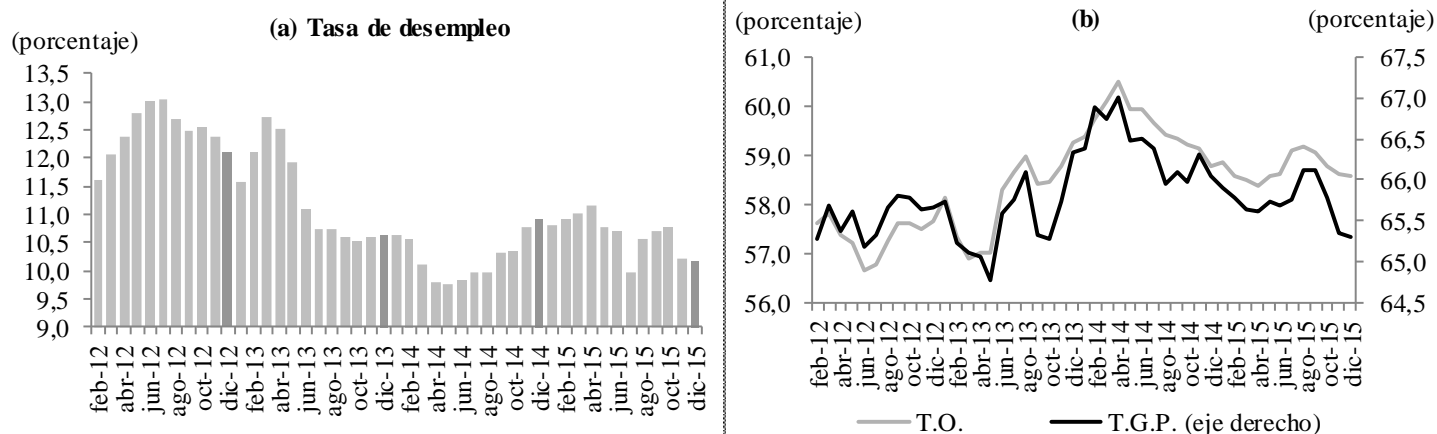
anualmente 20,4%, debido a la mayor adquisición de aviones por un valor cercano a US\$366 m, así como de habas y maíz amarillo para uso industrial; este último por la sustitución de las compras a Brasil y Argentina. Por su parte, las importaciones provenientes de China decrecieron 6,0%, primordialmente en vehículos para el transporte de mercancías (-US\$41 m) y materiales de construcción (-US\$16 m). Similar panorama se evidenció en las adquisiciones desde India, tras un retroceso de 10,5%, en donde cobró especial importancia la merma de US\$43 m en el grupo de motocicletas. En cuanto a las procedentes de Brasil, se registró un avance de 5,9% producto de las alzas antes mencionadas. En tanto, México vendió bienes y servicios hacia el departamento por un valor 48,4% inferior al de 2014, efecto de la menor demanda de vehículos para el transporte de mercancías, tractores y camiones. Finalmente las compras a Francia se acrecentaron 78,0%, sustentadas en aeronaves, tranvías y teleféricos.

X. MERCADO LABORAL

Según los resultados de la Gran encuesta integrada de hogares (GEIH) del DANE, la tasa desempleo (TD) en Medellín-Valle de Aburrá en el último trimestre móvil del año se ubicó en 9,2%, superior en 0,3 pp al registro de las 13 áreas metropolitanas (8,9%) y similar al de las 23 ciudades (9,1%). Las mayores variaciones se dieron en Quibdó (15,1%), Armenia (13,2%) y Cúcuta (12,5%), en tanto los menores niveles se exhibieron en Bucaramanga (6,4%), Montería (7,8%) y Sincelejo (8,1%). Sin embargo, al desestacionalizar las series la tasa desempleo local aumentó a 10,2%; 9,9% en las 13 áreas y 10,0% para las 23 ciudades. De manera particular, no obstante los bajos niveles para los últimos trimestres móviles, el promedio del año (10,6%) superó al del año anterior en 0,4 pp.

Al observar las series desestacionalizadas (Gráfico 21), el comportamiento de la tasa global de participación (TGP) y la de ocupación (TO), mostraron tendencias a la baja, lo que afirmó los aumentos que ha tenido la TD en iguales periodos; sin embargo para los dos últimos trimestres móviles, la caída en el desempleo estuvo asociado a un menor dinamismo en la TGP, disminución de 0,7 pp, y similares niveles en la TO.

Gráfico 21
Medellín – Valle de Aburrá. Tasa de desempleo, de ocupación y global de participación
 (trimestre móvil a fin de mes)



Series desestacionalizadas.

Fuente: DANE. Cálculos Banco de la República.

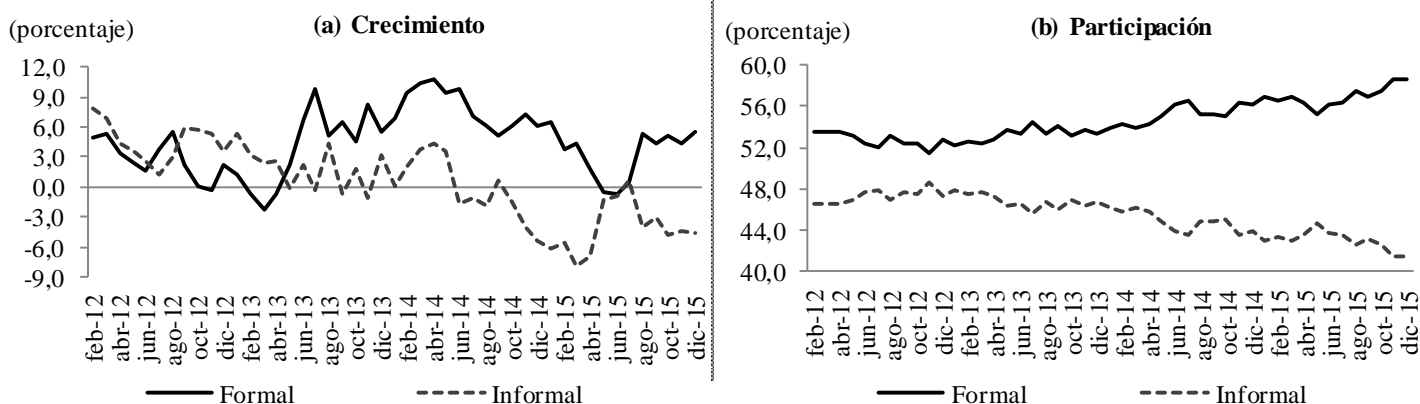
En el comportamiento por ramas, se pudo apreciar que el empleo en la ciudad estuvo asociado en gran medida al comercio, la industria y los servicios sociales, que en conjunto concentraron el

70,0% de los ocupados; otras con buenos niveles de ocupación fueron: actividades inmobiliarias (participación de 11,8%), transporte y comunicaciones (7,3%) y construcción (6,8%). En relación a los crecimientos, para las primeras tres fueron de -2,7%, 1,8% y 1,5%, respectivamente; mientras que para las ultimas se ubicaron en 15,8%, -15,9% y 0,9%, en su orden. Por su parte, el número de ocupados en el promedio móvil a diciembre aumento en 20 mil personas frente a 2014; sin embargo, cuando se toma el promedio anual, los ocupados en 2015 fueron iguales a los del año precedente.

De otro lado, la formalización laboral en Medellín y el Área Metropolitana continuó mejorando; es así como la participación en el empleo formal¹¹ aumentó cerca de 5,0 pp desde principios de 2013, siendo para diciembre 58,6%; en tanto la informalidad disminuyó (41,4%). El empleo formal creció anualmente 5,6%, volviendo a los niveles mostrados entre 2013 y 2014, luego de la reducción observada a mediados de 2015; en el promedio anual aumentó 3,4%, mientras que el informal retrocedió 4,1% (Gráfico 22).

En cuanto a la calidad del empleo, el asalariado, que agrupa los obreros y empleados del sector privado y público, aumentó anualmente 2,5%, y su participación en el total de ocupados no tuvo cambios relevantes al ubicarse en 63,2%. El total de cesantes disminuyó 7,3%, situación que tuvo el mismo comportamiento en la construcción, el comercio, las actividades inmobiliarias y la industria; en tanto se presentó aumento en el transporte y la intermediación financiera.

Gráfico 22
Medellín – Valle de Aburrá. Crecimiento y participación de la población ocupada
 (trimestre móvil a fin de mes)



Fuente: DANE. Cálculos Banco de la República.

XI. PRECIOS

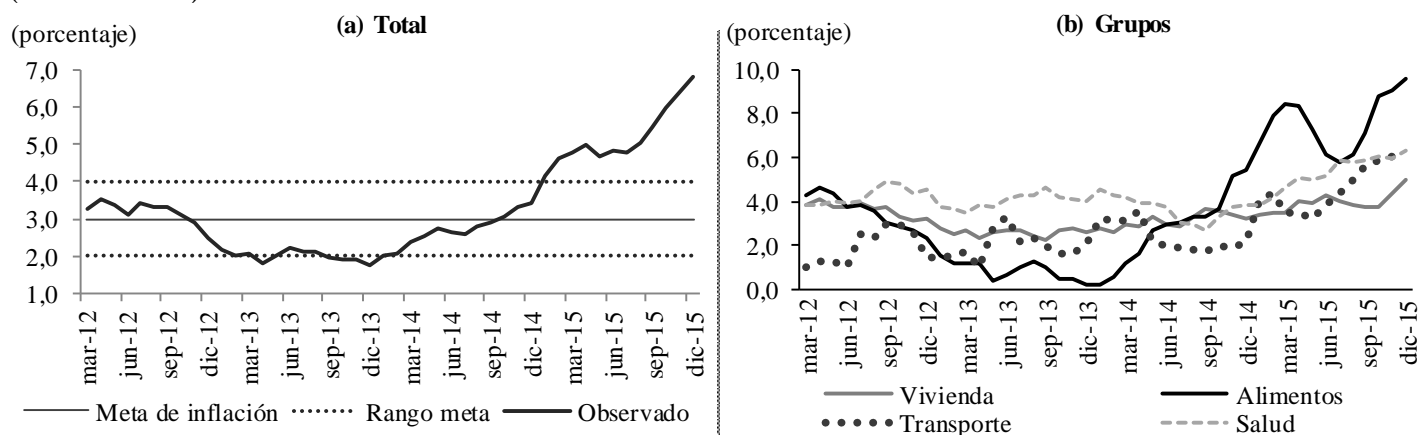
En los tres meses finales del año, la inflación de Medellín fue de 2,00%; lo que indicó una aceleración en el nivel de precios frente a los dos trimestre precedentes. Por su parte, para todo el año 2015 la tasa fue de 6,82% siendo la mayor desde 2008 (7,69%) y ubicándose por encima del rango meta del Banco de la República (2% y 4%) y del registro nacional (6,77%) (Gráfico 23a). Entre las principales ciudades capitales, la inflación de Medellín estuvo por encima de la de Bucaramanga (6,03%) y Bogotá D.C. (6,62%), y fue inferior a la de Barranquilla (7,65%) y Cali (6,85%).

¹¹ Un trabajador formal es aquel que está empleado en una empresa de más de cinco trabajadores (definición del DANE y de la Organización Internacional del Trabajo).

El incremento anual fue inducido principalmente por el inicio del fenómeno del niño, lo que derivó en el encarecimiento del precio de los alimentos (9,56%), debido a una menor oferta (Gráfico 23b); de estos, el grupo de perecederos exhibió un incremento de 22,91%, entre los cuales sobresalió el tomate (72,92%), la cebolla (63,10%), la papa (35,12%) y la yuca (26,03%). Del lado de los alimentos procesados, la inflación fue menor (7,64%), siendo la más baja entre las 13 ciudades para la cuales se dispone el cálculo¹².

Gráfico 23
Medellín. Índice de precios al consumidor

(variación anual)



Fuente: DANE.

El otro factor que ayudó en el proceso inflacionario fue el traslado de la depreciación de la tasa de cambio al índice de precios al consumidor (IPC). En efecto, al interior del grupo de bienes transables el indicador creció 8,83%, el más alto dentro de las ciudades analizadas.

En cuanto a la inflación sin alimentos ni bienes regulados, que sirve como medida de la inflación básica, se registró un alza de 6,49%, exhibiendo también la tasa más elevada a nivel nacional, así como presiones por el lado de la demanda que se evidenciaron en grupos como el de los servicios relacionados con diversión (57,09%) y el de turismo (14,95%).

Por niveles de ingreso, la mayor incidencia se observó en las familias de ingresos altos (7,50%), especialmente por el incremento en el precio de los automóviles nuevos; posteriormente se ubicó el nivel de ingresos bajos (6,72%) y finalmente el medio (6,69%).

XII. OTRAS VARIABLES ECONÓMICAS

MOVIMIENTO DE SOCIEDADES

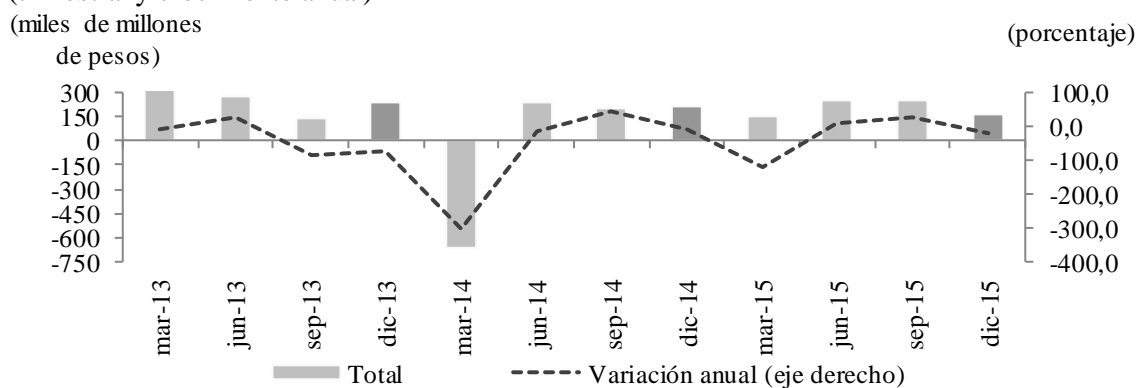
De acuerdo con los registros de la Cámara de Comercio de Medellín, que reúne información en 69 municipios del departamento de Antioquia, durante el cuarto trimestre del año la inversión neta del sector empresarial se redujo 22,3% en términos interanuales, al contabilizar \$170.029 m (Gráfico 24). El resultado de este periodo se dio luego del menor valor en las reformas de capital frente a igual lapso de 2014 (-28,0%). De igual forma, el monto total de las constituciones se contrajo

¹² Bogotá D.C., Barranquilla, Bucaramanga, Cali, Cartagena, Cúcuta, Manizales, Medellín, Montería, Neiva, Pasto, Pereira y Villavicencio.

45,0%; por último el valor de las liquidaciones, si bien se aminoró en 49,9%, no contrarrestó el panorama general.

Por sectores, seguros y finanzas fue el de mayor impacto en esta reducción, después de presentar caídas tanto en el monto de las sociedades constituidas (-69,5%), como en las reformas de capital (-65,7%). También retrocedió la inversión neta en transporte y comunicaciones, construcción, servicios sociales y personales, y explotación de minas y canteras. Contrario a esto, el indicador avanzó en las actividades de comercio, hoteles y restaurantes (35,1%); electricidad, gas y agua (16,8%) e industria manufacturera (11,4%).

Gráfico 24
Antioquia. Inversión neta de sociedades
 (trimestral y crecimiento anual)



Fuente: Cámara de Comercio de Medellín. Cálculos Banco de la República.

En los doce meses, la inversión neta acumulada fue de \$828.726 m, luego de que al cierre de 2014 el monto fue negativo, por la liquidación de Hidroituango en aquel periodo. Así pues, el sector de la construcción tuvo el mayor aporte al avance del indicador, debido a este efecto estadístico. A renglón seguido se ubicó electricidad, gas y agua, donde sobresalió la adición de capital a una empresa comercializadora de energía con el fin de robustecer y consolidar las operaciones propias incluyendo la generación; también se fortaleció la inversión neta en la explotación de minas y canteras a través de la constitución de una empresa dedicada a la extracción de oro; y la actividad agropecuaria. De otro lado, entre los renglones que mostraron contracción, el de seguros y finanzas fue el más significativo, cerca de 100 mil m menos.

PANORAMA ECONÓMICO DE CHOCÓ

Los indicadores con los que se sigue la economía chocoana sugirieron un desempeño satisfactorio durante el trimestre final del año, especialmente asociado a la producción minera y la construcción. No obstante, el nivel general de precios continuó en aumento, y la tasa de desempleo fue una de las más altas a nivel nacional.

El acercamiento macro de la economía del departamento, bajo condiciones de mercado, dio cuenta de un aceptable resultado durante el cuarto trimestre del año, toda vez que buena parte de los indicadores analizados mostraron crecimiento anual. Es así como la actividad agropecuaria, la tercera variable de mayor contribución al ingreso agregado del departamento, se comportó relativamente bien, a juzgar por el avance de los créditos dirigidos a los pequeños y grandes productores con destino a la siembras de cultivos propios de la región, y a la comercialización de ganado, en su orden. Por su parte, la extracción de metales preciosos avanzó, de manera particular en oro, destacándose igualmente la recuperación en la explotación de plata respecto a lapsos anteriores.

En cuanto a los indicadores de los servicios comunales, sociales y personales, la demanda de energía eléctrica mejoró, tanto en el sector residencial como en el comercial, mientras que en la industria retrocedió. La construcción, medida en la capital del departamento, evolucionó de la mano de la vivienda VIS y No VIS, bajo el amparo de los programas gubernamentales. En tanto, la movilización de pasajeros por los aeropuertos regionales tuvo una mejor dinámica interanual, aunque se observó retroceso en la de carga. Por su parte, el transporte fluvial se acrecentó, más en la movilización de pasajeros que de carga.

El comercio exterior se vio afectado por el enfriamiento de la economía China y su demanda de bienes primarios. Las importaciones registraron un destacado avance, que puede resultar coyuntural, ante la importación de equipo para la generación de energía eólica, asociado al desarrollo investigativo.

El mercado laboral mostró desmejora en Quibdó, toda vez que la oferta de trabajo aumentó así como la tasa de desempleo, siendo, una vez más, la mayor del país, mientras la ocupación no varió en la medición trimestral interanual. El empleo en el sector comercio, restaurantes y hoteles, el de mayor participación del mercado, apenas sí reaccionó positivamente; en tanto, en los servicios personales y comunales, el segundo en importancia, no tuvo cambios. En cuanto a los precios, el reflejo de la actividad real sobre estos, podría decirse que fue negativo, al comportarse al alza; no obstante, en el comparativo nacional, fue una de las ciudades con menor inflación.

Con todo ello, finalmente es pertinente tener presente la condición propia de la economía departamental, donde se conjugan particularidades de orden demográfico, tamaño de la economía, una estructura productiva fraccionada, con alto grado de desarticulación con las demás regiones y la economía nacional; al igual que marcadas dificultades en cuanto a vías de comunicación, productividad, infraestructura, por mencionar sólo algunas.

I. AGROPECUARIO, SILVICULTURA Y PESCA

SILVICULTURA

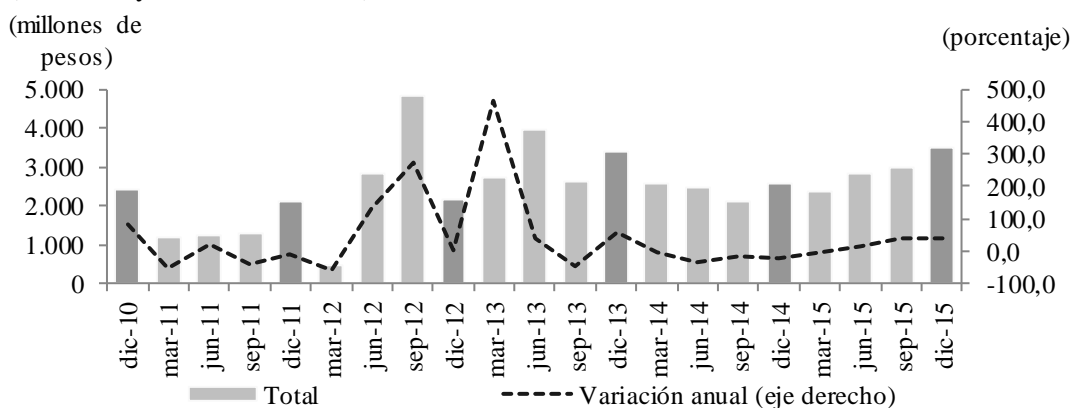
La Corporación autónoma regional para el desarrollo del Chocó (Codechocó) reportó entre octubre y diciembre la expedición de salvoconductos para la movilización de 52.543 m³ de 43 especies, volumen que resultó significativamente inferior al exhibido en el lapso inmediatamente anterior, pero superior al del primer semestre del año. Por especie, las cuatro principales según volumen continuaron siendo: Sande o Lechero, Chanú, Choibá y Abarco, para las cuales se autorizó cerca de 40% del total movilizado. Los principales municipios de origen de la madera fueron: Riosucio, 21,7% Belén de Bajirá, 14,3%; Quibdó, 12,1% y Lloró, 10,7%. Por su parte, los primeros destinos internos de la explotación maderera departamental fueron: Turbo, con el 18,0%; Bello, 10,7%; Manizales, 7,0%; Copacabana, 6,9% y Barranquilla, 6,2%.

Según la Corporación, el aprovechamiento forestal estuvo ligado a la producción de madera aserrada y rolliza. Por las características de la madera extraída, los usos preferentes de las especies antes citadas fueron: construcción, enchapados, elementos de mobiliario, molduras y carpintería de interiores, estacones, entre otros; particularidades que son muy apetecidas en los mercados nacionales e internacionales, en especial de economías desarrolladas, siendo así el principal renglón de las exportaciones departamentales.

CRÉDITOS DEL FONDO PARA EL FINANCIAMIENTO DEL SECTOR AGROPECUARIO (FINAGRO)

Durante octubre-diciembre, Finagro colocó en el departamento \$3.513 m, valor que resultó 38,0% superior comparado con el de igual lapso de 2014 (Gráfico 25), lo que implicó acumular durante el año recursos por \$11.729 m, para un crecimiento de 21,3%. En términos trimestrales, el monto antes señalado fue levemente superior al obtenido en igual corte de 2013, continuando con la tendencia de crecimiento iniciada en esa fecha.

Gráfico 25
Chocó. Créditos otorgados por Finagro
(trimestral y crecimiento anual)



Fuente: Finagro. Cálculos Banco de la República.

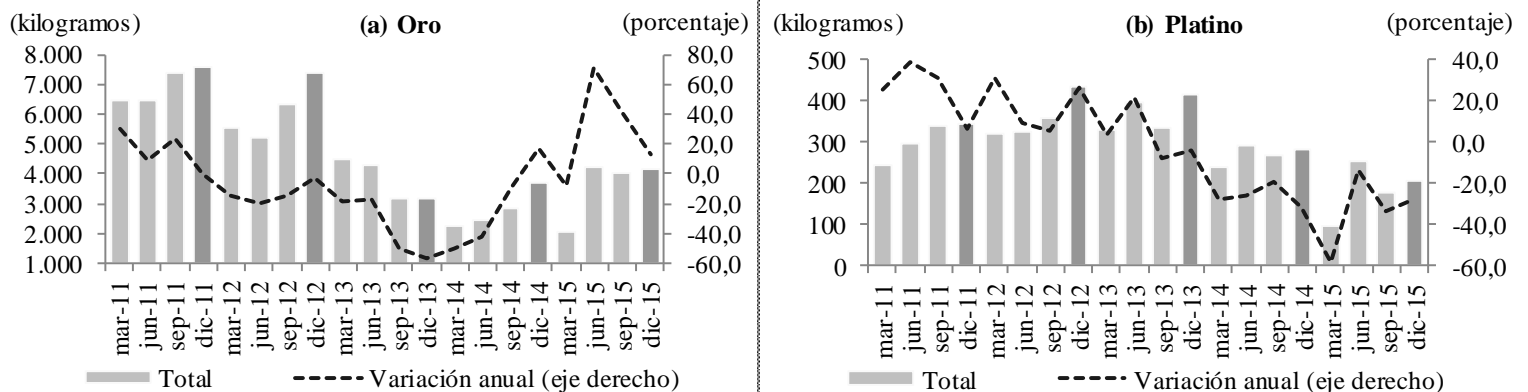
Para el trimestre analizado, de la cuantía total asignada, las tres cuartas partes se hicieron a los pequeños productores, y la restante se dedicó a otros productores. Tales valores se corresponden con la distribución típica de los créditos, pero en esta ocasión, el número de los destinados al rubro otros

aumentó significativamente. En el caso de los pequeños productores, los valores estuvieron destinados, en orden de importancia, a la siembra (53,7%), donde sobresalió la inversión en plátano, cacao y coco; seguido de la compra de maquinaria e implementos agrícolas (30,8%); y, finalmente, a la compra de animales (9,5%). En el caso de los medianos y grandes productores los créditos se dirigieron a la comercialización de ganado (78,4%); los cultivos de ciclo corto (9,0%) y al sostenimiento de las plantaciones de plátano (8,0%).

II. MINERÍA

Durante el cuarto trimestre se extrajeron en Chocó 4,5 t de metales preciosos; el 92,8% correspondió a oro, el 4,6% a platino y el remanente a plata. Estos registros dieron cuenta de una expansión interanual de 11,6%, que correspondió a 470 kg más, en su mayoría representados en oro, donde además se destacó la recuperación en la extracción de plata y la reducción en platino (Gráfico 26). Para el acumulado anual se contabilizaron 15 t de oro, volumen 28,5% superior al del año previo, que significó un avance anual por encima de 20% en el total de minerales. El comportamiento positivo del oro quebró el descenso que se venía presentando desde 2011, ubicándose a niveles promedio de 2009, e igualmente aumentando su participación dentro del total nacional a 24,6%, que ubicó a Chocó como el segundo productor después de Antioquia.

Gráfico 26
Chocó. Producción de oro y platino
(trimestral y crecimiento anual)



Fuente: Simco. Cálculos Banco de la República.

Quibdó, Itsmina y Tadó fueron los principales municipios de origen de la producción de oro en el trimestre abordado; las ponderaciones dentro del total correspondientes fueron: 14,5%, 13,5% y 11,8%. Es de anotar, y como se mencionó anteriormente, que en el mercado internacional se dio un aumento en las transacciones durante la segunda mitad del año, alcanzando los mayores niveles desde junio de 2013, especialmente marcado por la demanda para inversión en China, entre otros países. No obstante, el precio medio mensual por onza troy continuó el descenso iniciado a mediados de 2012.

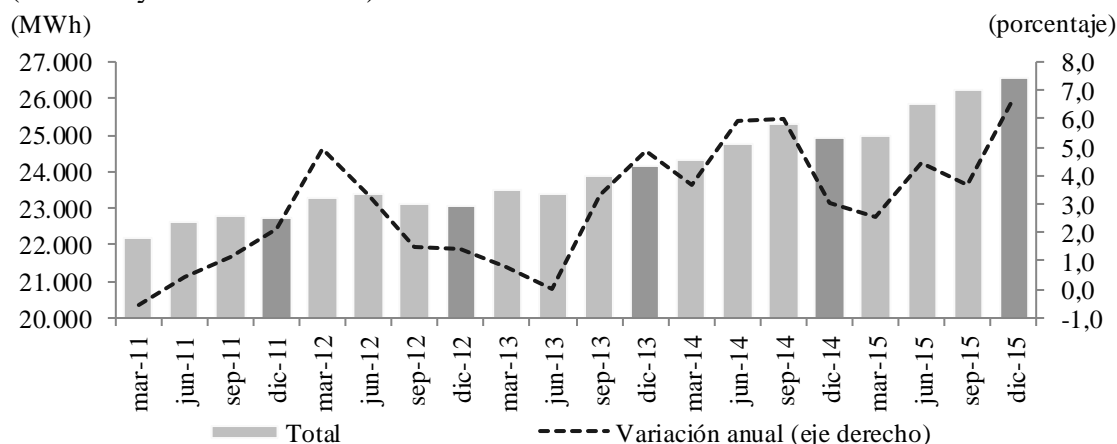
IV. ELECTRICIDAD, GAS Y AGUA

Ente octubre y diciembre el consumo de energía eléctrica en la capital chochoana ascendió a 26.565 megavatios hora (MWh), para completar 103.642 MWh en 2015, valores en su orden 6,7% y 4,3% superiores en el comparativo anual respectivo, según el reporte de la Distribuidora del Pacífico S.A.

E.S.P. (Dispac). En niveles, el uso de energía durante el año fue el más alto desde 2009, así como trimestre a trimestre, reafirmando la tendencia creciente que se viene presentado en esta demanda desde el año señalado (Gráfico 27). Como era de esperarse, el mayor registro se presentó en el segmento residencial, el cual correspondió a cerca de 66% del total, con una evolución anual en el cuarto trimestre de 7,5%, significativamente superior al promedio de 2015 y de los últimos seis años. En orden de importancia le siguió el uso comercial, alrededor de 20% del consolidado; su expansión anualizada en los tres meses finales del año fue de 8,4% y de 3,2% frente a 2014; es de anotar que esta es una de las actividades con mayor dinámica dentro de la economía local. Por el contrario, el uso por parte de la industria se contrajo 8,6%, siendo además marginal frente a los demás componentes.

De otro lado, el consumo de agua potable en Quibdó alcanzó 297.195 m³ en el trimestre final de 2015, lo que representó un avance anual de 16,0%; en el año completo el volumen facturado se acrecentó 1,4% al totalizar 1.078 mil m³. En cuanto al número de suscriptores a este servicio básico, el acumulado a diciembre fue de 8.489, es decir 16,4% más que lo contabilizado en igual corte de 2014, expandiendo así la cobertura en la ciudad.

Gráfico 27
Quibdó. Consumo de energía eléctrica
(trimestral y crecimiento anual)



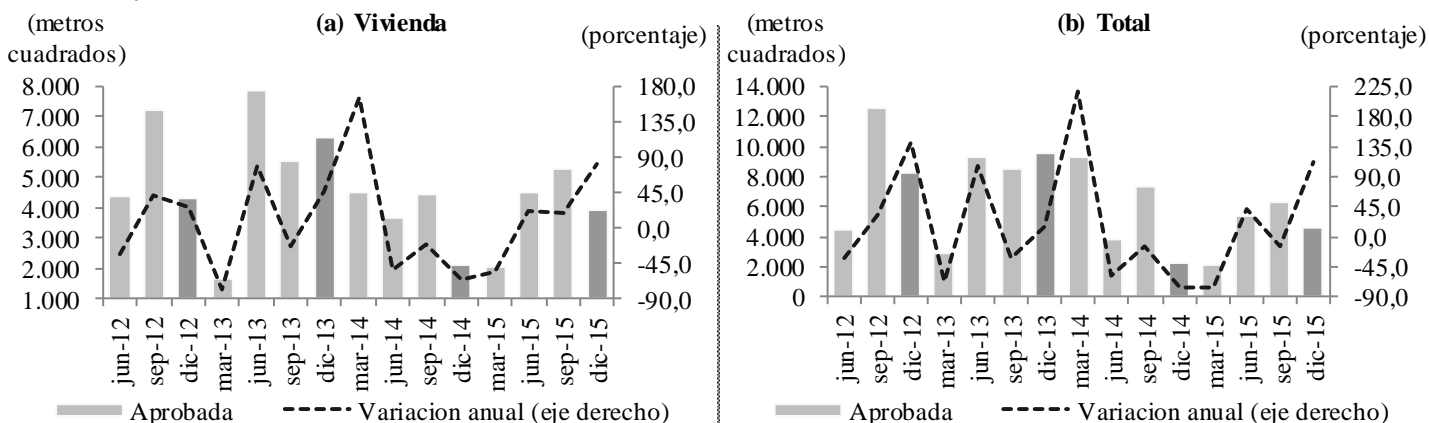
Fuente: Dispac. Cálculos Banco de la República.

V. CONSTRUCCIÓN

Durante el último trimestre del año en el departamento se aprobaron licencias para 4.644 m², que comparados con igual corte de 2014 significaron un avance de 112,6%. A pesar de lo anterior, el área total licenciada durante el año, 18.318 m² fue 18,8% inferior con respecto a 2014. Al observar el devenir en el tiempo del área licenciada se aprecia que el determinante de su dinámica fue la destinada a vivienda, toda vez que en los últimos doce años en promedio las tres cuartas partes de esta correspondió a vivienda, VIS y No VIS. Es así como en el último año la vivienda representó el 86,0% del área total, con un avance de 6,7% (Gráfico 28).

La dinámica en las licencias para vivienda estuvo asociado al programa del gobierno nacional “Vivienda gratuita”, con obras como “Ciudadela Mía” en la capital del departamento donde se desarrollan 1.500 soluciones habitacionales tipo apartamento y la urbanización “Villas del Remolino” en el municipio de Tadó, con un aporte de 300 unidades.

Gráfico 28
Chocó. Área aprobada para construcción
 (trimestral y crecimiento anual)



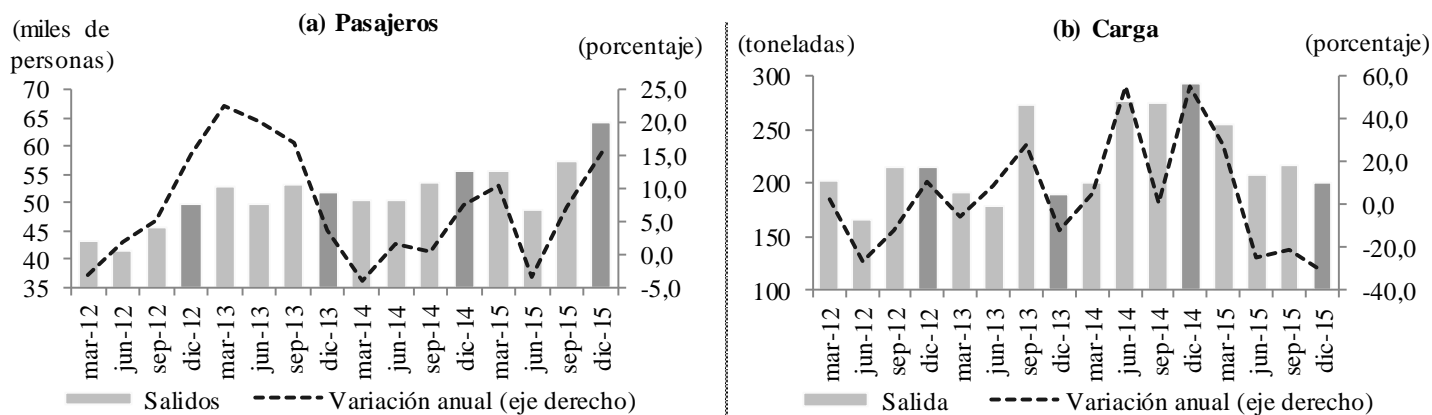
Fuente: DANE. Cálculos Banco de la República.

VII. TRANSPORTE

De acuerdo con las cifras de la Aerocivil desde abril de 2015, cuando la movilización de pasajeros salidos por vía aérea de los principales aeropuertos del departamento¹³ alcanzó su menor nivel en el año, el número de estos se incrementó cada trimestre hasta alcanzar un total de 64 mil en el último, para un total de 225.994 en el año completo (Gráfico 29a). Las diferencias con iguales fechas del año anterior dieron cuenta de incrementos anuales, en su orden, de 15,5% y 7,5%. Es de anotar que la mayor dinámica se presentó en el terminal aéreo de Quibdó, el cual reportó un movimiento cercano a 80% del total.

En relación con la carga total registrada desde los aeropuertos de Chocó en el lapso de referencia, se contabilizaron 521 t, lo que representó una contracción anual de 30,4% en términos anuales; de este consolidado 61,4% correspondió a carga ingresada. Por su parte, en año completo el volumen fue de 2.232 t, con una disminución de 16,5% frente a 2014 (Gráfico 29b).

Gráfico 29
Chocó. Transporte aéreo
 (trimestral y crecimiento anual)



Fuente: Aerocivil. Cálculos Banco de la República.

¹³ Incluye los aeropuertos de Quibdó, Bahía Solano y Nuquí.

En cuanto al transporte por el río Atrato, la Inspección Fluvial de Quibdó reportó una movilización total de 529 embarcaciones durante el cuarto trimestre y 1.650 durante el año, con una participación de entradas y salidas cercana a 40% y 60%, respectivamente. Comparados estos resultados con igual fecha del año previo correspondieron a crecimientos de 118,6% y 41,5%, en su orden.

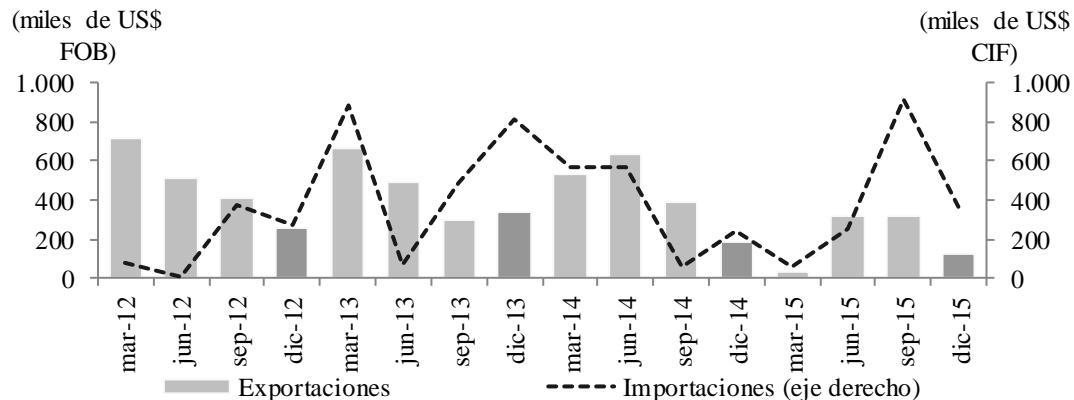
De otro lado se desplazaron 2.447 pasajeros de entrada y 3.265 de salida, lo que resultó en una densidad por viaje de 12 pasajeros de salida por embarcación y 10 de ingreso. Mientras que en el año, a su vez, fueron 8.135 y 10.615, en el mismo orden; los resultados consolidados de esta movilización (entrada y salida) se acrecentaron 35,7% de manera trimestral y 10,9% anual, si se comparan con iguales lapsos de 2014.

Así mismo se transportaron 1.702 t de carga en el trimestre y 5.922 t en el año, con proporciones cercanas a 50% en los dos casos, señalando un avance en los tres meses finales del año (25,1%) y retroceso en año completo de 14,5%. El transporte de hidrocarburos continuó la expansión iniciada en el cuarto trimestre de 2014, esta vez con mayor dinamismo, para alcanzar 832 t en el trimestre y 3.076 t en 2015.

IX. COMERCIO EXTERIOR

El valor de las exportaciones realizadas desde el departamento en el cuarto trimestre de 2015 ascendió a US\$130 m FOB, valor 31,2% inferior en el comparativo anual. Sumados los períodos anteriores, se exportaron US\$797 m en 2015, lo que marcó una importante caída anualizada de 54,3%. Ha sido característico en el pasado reciente que el valor de las ventas externas se reduzca en los tres meses finales del año; no obstante, el último resultado acentuó la tendencia contractiva que se percibe desde 2008. Aparece registrado como producto de exportación las demás maderas en bruto, y como lugares de destino la República Popular de China con más de 90%; ocupando el segundo lugar en este mismo ítem se ubicó la India.

Gráfico 30
Chocó. Comercio exterior
(trimestral)



Fuente: DANE. Cálculos Banco de la República.

Así mismo, el valor de las importaciones CIF alcanzó 48,4% más que en igual trimestre del año previo, al sumar US\$354 mil, consolidando en el año US\$1,6 m, valor 10,0% superior frente a 2014. Si bien, el monto del trimestre fue inferior al del anterior período, con lo que se desaceleró la tendencia de crecimiento durante el año, superó la media de los cuatro trimestres del pasado

reciente. Del total importado, el 89,3% correspondió a bienes de capital para la industria (equipos para la generación eléctrica eólica), 8,6% a bienes intermedios y a bienes de consumo el 2,1%. Por país de origen predominó Alemania con el 52,9%, seguido de China, 23,9% y Noruega, 10,8% (Gráfico 30).

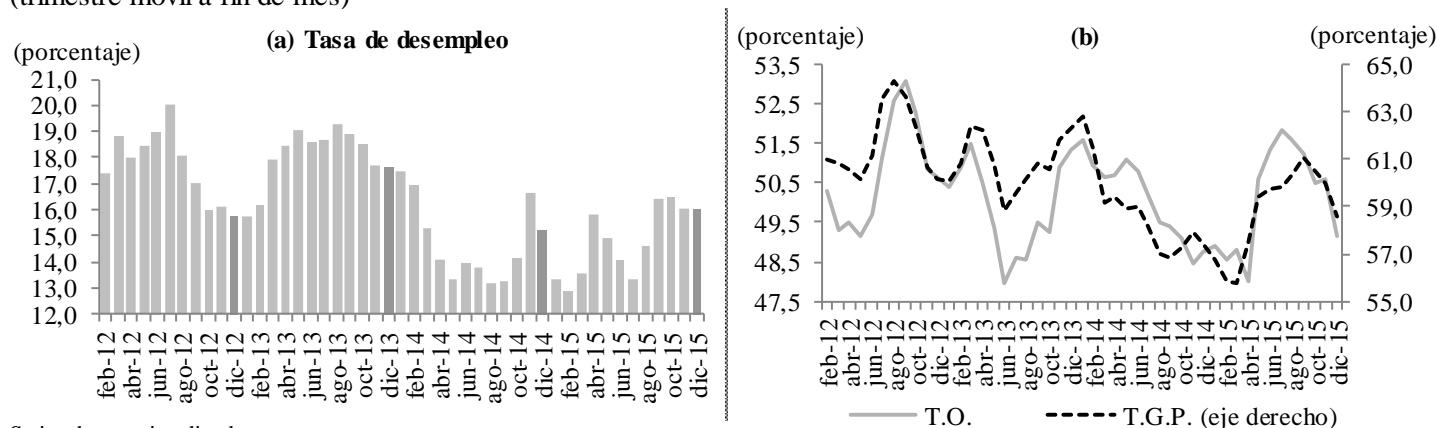
X. MERCADO LABORAL

De acuerdo con la GEIH del DANE la tasa de desempleo en el último trimestre móvil del año se ubicó en 15,1%, cifra 7,1 pp por encima de la nacional. A partir de julio, cuando se obtuvo la menor cifra del año, 12,9%, el desempleo ascendió hasta ubicarse en los niveles mencionados. La oferta laboral, por segundo mes consecutivo, continuó en descenso, 59,8%, valor 1,1 pp inferior al trimestre móvil previo, y por debajo de la nacional en 6,1 pp, y cuya tendencia resultó en dirección contraria a la de las 23 ciudades seguidas por la entidad. En cuanto al número de personas ocupadas, el 50,8% de la población en edad de trabajar, prosiguió cayendo, comportamiento iniciado en agosto del corriente cuando se ubicó en 51,4%. Del total de personas ocupadas, 38 mil, el porcentaje de trabajadores formales e informales se mantuvo en niveles similares a los de comienzo de año, 37,1% y 62,9%, en su orden.

Atendiendo a las principales actividades donde se dio el empleo, comercio, restaurantes y hoteles participó con 34,2% y avanzó interanualmente 4,5%, lo que le permitió contribuir con el 1,5% de la tasa de ocupación; le siguieron los servicios comunales, sociales y personales, que si bien no registraron aumento, al mantenerse en 29,0%, aportaron 1,1% al crecimiento. El transporte, que pesó 12,7%, se contrajo 7,8%; finalmente la construcción, cuya ponderación alcanzó 11,3%, aumentó 0,8%, para una contribución de 0,1%.

Es de anotar, que al desestacionalizar las series la tasa de desempleo, la global de participación y la de ocupación para el trimestre móvil final del año se ubicaron en su orden en 16,1%, 58,6% y 49,1% (Gráfico 31).

Gráfico 31
Quibdó. Tasa de desempleo, de ocupación y global de participación
 (trimestre móvil a fin de mes)



Series desestacionalizadas.

Fuente: DANE. Cálculos Banco de la República.

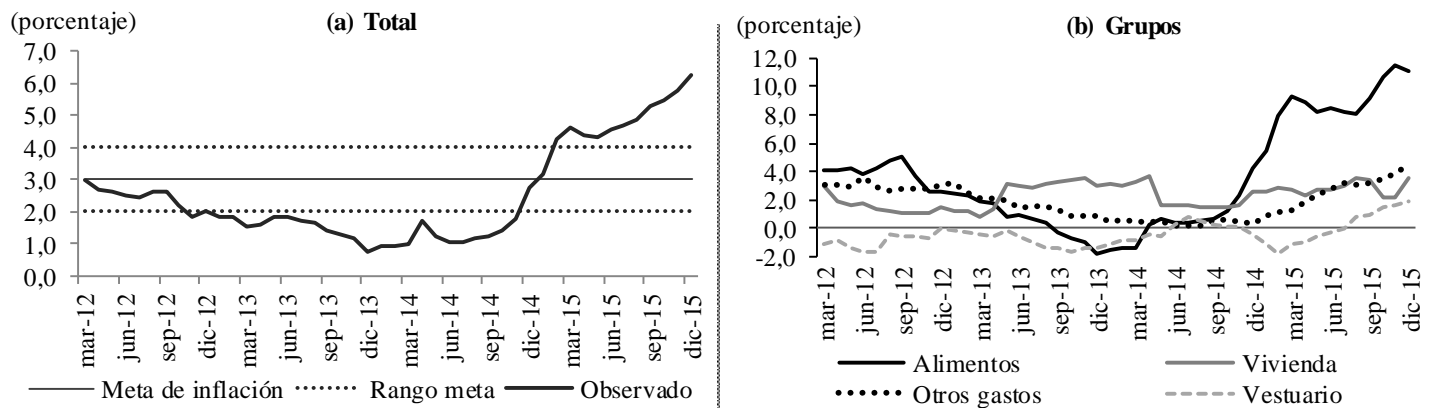
XI. PRECIOS

Durante el cuarto trimestre del año la variación del IPC en la ciudad de Quibdó fue de 1,90%, superior en 0,99 pp y 0,51 pp a la del segundo y tercer trimestre de 2015, en su orden. A su vez, el registro en todo el año (6,27%) superó en 3,50 pp su valor respectivo de 2014 (Gráfico 32a).

Entre los distintos grupos de gasto, alimentos tuvo el mayor impacto en la inflación tras un avance de 11,13% (Gráfico 32b) y una contribución de 3,93 pp sobre el total a 12 meses. De otra parte, fue menos significativo el aumento de precios en los demás bienes y servicios analizados (comunicaciones, 4,49%; educación, 4,48%; salud, 3,71%; vivienda, 3,56%, entre otros). En efecto, excluyendo la variación del IPC de alimentos, el alza de precios en Quibdó fue de 3,62%, la segunda más baja entre las 23 ciudades analizadas después de Cucutá (3,25%) e inferior a la del país (5,17%).

Por niveles de ingreso, fue aún más alta la inflación en las familias del rango bajo (7,63%) en donde los alimentos tienen una mayor representatividad en la ponderación total; posteriormente se ubicó el nivel medio con una variación de 5,75% y finalmente el alto (5,01%).

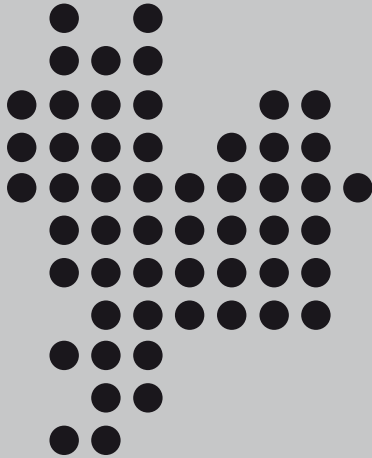
Gráfico 32
Quibdó. Índice de precios al consumidor
(variación anual)



SE AGRADECE A LAS SIGUIENTES ENTIDADES, LA INFORMACIÓN PRODUCIDA, SUMINISTRADA O DIVULGADA PARA LA REALIZACIÓN DE LOS BOLETINES

Aerocivil; Aguas del Atrato - EPM; ANDI; Camacol Antioquia; Cámara de Comercio de Medellín; Codechocó; Cotelco Antioquia; Dispac; EPM; Fenalco Antioquia; Fenavi; Inspección Fluvial de Quibdó; Metro de Medellín; Simco - UPME; Situr; Terminales Medellín.

PÁGINAS ELECTRÓNICAS: Asoporcicultores; Consejo Nacional Lácteo; DANE; Fedesarrollo; Finagro.



Sección Sucursales Regionales
de Estudios Económicos
Dora Alicia Mora
Jefe

Pablo E. González Gómez
Jefe Regional

Francisco J. Villadiego Yanes
Gerardo A. Villa Durán
Octavio A. Zuluaga Rivera
Ovidio G. Ramírez Vanegas
Sebastian Giraldo González

La opción de búsqueda del Boletín Económico Regional
(BER)

Se encuentra en la siguiente dirección:
<http://www.banrep.gov.co/ber>

El Boletín Económico Regional (BER) es una publicación trimestral elaborada por los Centros Regionales de Estudios Económicos del Banco de la República, cuyo propósito es ofrecer a los agentes de la economía y público en general información periódica, confiable y oportuna sobre la evolución de las principales variables de la actividad económica de las regiones del país y los departamentos que las componen.

El Boletín Económico Regional del Noroccidente comprende los departamentos de Antioquia y Chocó. Su producción cuenta con el valioso aporte de diferentes entidades de orden local y nacional.

Sugerencias y comentarios
BER_noroccidente@banrep.gov.co