

Boletín Económico Regional

I trimestre de 2016

Eje Cafetero

Caldas / Risaralda / Quindío



FECHA DE PUBLICACIÓN: junio de 2016.

PALABRAS CLAVE DEL BOLETÍN ECONÓMICO REGIONAL: Inflación, sistema financiero, construcción, desempleo, Eje Cafetero, industria.

Las opiniones y posibles errores son responsabilidad exclusiva de los autores y no comprometen al Banco de la República ni a su Junta directiva.

TABLA DE CONTENIDO

PANORAMA ECONÓMICO.....	3
I. AGROPECUARIO, SILVICULTURA Y PESCA.....	4
II. MINERÍA.....	7
III. INDUSTRIA.....	8
IV. ELECTRICIDAD, GAS Y AGUA.....	10
V. CONSTRUCCIÓN.....	11
VI. COMERCIO Y TURISMO.....	14
VII. TRANSPORTE.....	17
VIII. SISTEMA FINANCIERO.....	18
IX. COMERCIO EXTERIOR.....	20
X. MERCADO LABORAL.....	30
XI. PRECIOS.....	32
XII. OTRAS VARIABLES ECONÓMICAS.....	34

PANORAMA ECONÓMICO

Las principales variables económicas del Eje Cafetero presentaron crecimientos anuales en el primer trimestre de 2016. Se destacó la industria, la construcción, el transporte vía terrestre y aéreo, la hotelería y las remesas. Por su parte, hubo incremento en las captaciones y colocaciones del sistema financiero, en tanto el balance promedio del volumen de las ventas fue positivo. En contraste, se redujeron las matrículas de vehículos nuevos, las exportaciones y las importaciones; mientras que la tasa de desempleo cayó en Pereira y Armenia, pero creció en Manizales, y la inflación en la capital de Caldas fue la segunda más alta del país.

Durante los primeros tres meses de 2016 la producción de la industria del Eje Cafetero mejoró su resultado respecto al mismo periodo del año anterior, ubicándose como la segunda región con mayor avance; asimismo, las ventas manufactureras tuvieron un aumento más pronunciado, principalmente por la dinámica en alimentos, elaborados de metal y otras manufacturas. Por su parte, crecieron los despachos de cemento hacia Caldas, Quindío y Risaralda, al igual que el área en proceso de construcción destinada en su mayoría al comercio y a la parte residencial; mientras que en el transporte se incrementó la cantidad de pasajeros salidos por las terminales terrestres y aéreas, lo que coincidió con la variación positiva del porcentaje de ocupación hotelera en los tres departamentos; a lo que se sumó el incremento en el monto en dólares recibido por remesas, principalmente desde España, las cuales se aumentaron por encima del resultado nacional. Entretanto, el balance promedio del volumen de las ventas regional mermó su ritmo de crecimiento, y las captaciones y colocaciones del sistema financiero aumentaron; no obstante, en los préstamos el comportamiento menguó frente a los resultados trimestrales del año precedente.

De otro lado, las matrículas de vehículos nuevos en el Eje Cafetero evidenciaron una reducción menos pronunciada que la del cuarto trimestre de 2015, disminución en la que incidieron los altos precios de los automotores por el alza del dólar, la menor disponibilidad de inventarios y mayores tasas para los créditos de este tipo de bienes. En cuanto al comercio exterior, hubo caída en las exportaciones de café verde, tanto en valor como en volumen, así como en las ventas externas de productos diferentes a café, especialmente por los menores envíos de café liofilizado, vehículos, motocicletas y autopartes; además, las importaciones provenientes de China, Ecuador, India, Rusia y Tailandia presentaron descenso.

En el mercado laboral se observó incremento en la tasa de desempleo de Manizales y caídas en las de Pereira y Armenia, aunque en la última ciudad el registro continuó siendo uno de los mayores de Colombia; y en lo referente a precios, la inflación doce meses fue superior en las tres capitales, donde cabe mencionar que la variación de Manizales se situó como la segunda más alta del país, debido a las alzas en las cotizaciones de alimentos, vivienda y transporte.

I. AGROPECUARIO, SILVICULTURA Y PESCA

En el primer trimestre de 2016 el volumen exportado de café por el Eje Cafetero sumó 65.977 toneladas, con una disminución anual de 12,3%, luego de haber menguado su variación en el último trimestre de 2015. Según países de destino, la reducción se sustentó en las menores ventas del grano hacia Estados Unidos, Bélgica, Japón, Canadá y Corea del Sur, países que en conjunto representaron el 71,2% del volumen exportado por la región; por el contrario, Alemania, Italia, Reino Unido y Francia presentaron aumentos, los cuales congregados tuvieron un aporte de 17,9%.

La cantidad exportada de café desde la región mostró una caída anual de 12,3% principalmente por las menores ventas a Estados Unidos, Bélgica, Japón, Canadá y Corea del Sur. Se redujo en Caldas y Quindío, pero creció en Risaralda.

En el resultado regional incidieron las caídas en el volumen de café vendido al exterior por Caldas y Quindío, las cuales no pudieron ser contrarrestadas por el avance de Risaralda que fue el departamento con mayor participación en el Eje Cafetero. En cuanto a Caldas, totalizó 18.395 toneladas exportadas, con un descenso de 21,6%, debido a

las reducciones en los envíos hacia Bélgica, Japón y Canadá, que aunados tuvieron una contribución de 24,0%; resultados negativos que no se vieron compensados por los incrementos de Estados Unidos, Alemania, Reino Unido, Italia y Francia, quienes agrupados participaron con 63,3%.

Cuadro 1
Región Eje Cafetero. Volumen exportado de café

(crecimiento anual y toneladas)

Región y departamentos	2015				Año 2015	2016	Toneladas I trim 2016 ^p	Participación I trim 2016
	I	II	III	IV		I		
Caldas	-2,2	-23,9	41,2	7,5	4,3	-21,6	18.395	27,9
Quindío	46,3	18,3	44,5	-5,4	24,1	-20,3	18.582	28,2
Risaralda	1,5	-4,6	33,3	-1,8	6,2	2,1	29.000	44,0
Región Eje Cafetero	10,7	-6,6	39,0	0,0	10,1	-12,3	65.977	100,0

p: cifras provisionales.

Fuente: DANE; cálculos del Banco de la República.

Por su parte, Quindío exportó 18.582 toneladas, con una disminución de 20,3%, explicada por las menores ventas hacia Estados Unidos, Alemania y Japón, que en total aportaron 66,6%, mientras que Canadá, Bélgica, Corea del Sur y Australia mostraron crecimientos y representaron el 18,6%. Entretanto, Risaralda reportó 29.000 toneladas exportadas, con un avance de 2,1%, el cual fue jalonado por el mayor volumen enviado a Estados Unidos, Japón, Alemania, Canadá y Finlandia, que en conjunto contribuyeron con 76,5%; no obstante, Bélgica, Corea del Sur e Italia que tuvieron un aporte de 13,5%, evidenciaron caídas en las ventas del departamento.

Respecto a los precios del café, la cotización promedio interna de la carga de 125 kilogramos en Manizales, Pereira, Armenia y Chinchiná fue de \$793.506 en el primer trimestre de 2016, con un incremento anual de 9,1%, igual al alza que se observó en el precio promedio del total país.

ABASTECIMIENTO

De acuerdo con el Sistema de Información de Precios y Abastecimiento del Sector Agropecuario (Sipsa) del DANE, el acopio de productos agrícolas en Pereira fue de 26.171 toneladas durante el

En el primer trimestre de 2016 aumentó el abastecimiento de productos agrícolas en Pereira y Armenia; sin embargo se observaron alzas importantes en el nivel de precios de los alimentos en ambas ciudades.

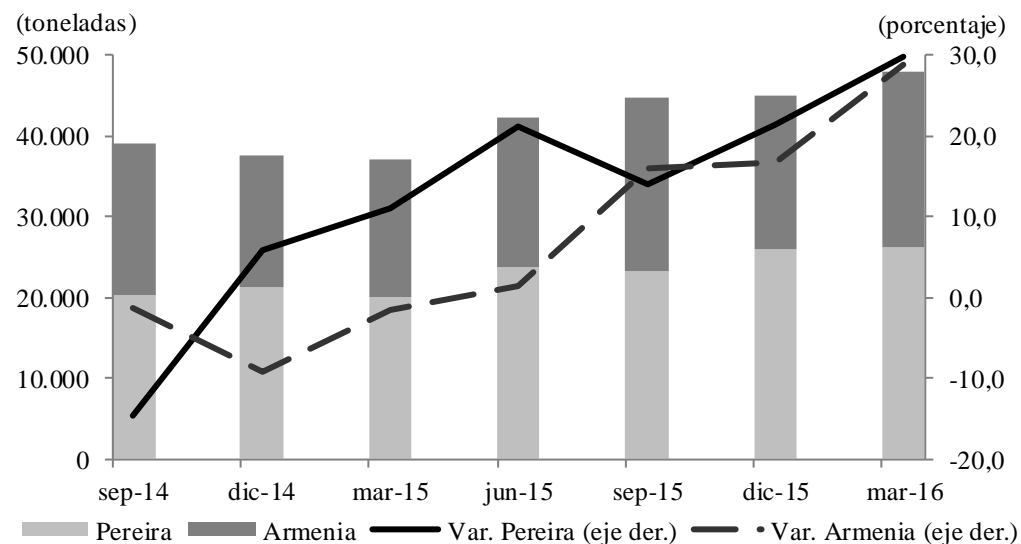
primer trimestre de 2016, con un crecimiento anual de 29,9% que prolongó la tendencia al alza de los cinco trimestres precedentes. Este resultado positivo se sustentó en el incremento de la oferta de frutas, verduras y hortalizas, tubérculos, raíces y plátanos, además de otros grupos de productos que contiene carnes, pescados, procesados, granos, cereales, lácteos y huevos, última categoría que aunque registró el menor aumento, fue la más representativa, con una participación de 49,0% en el suministro total de la ciudad. Pese al buen comportamiento

que tuvo la provisión agrícola en Pereira, es pertinente resaltar que para esta zona el cambio en el nivel de precios de los alimentos continuó reportando alzas en el periodo de análisis, debido al crecimiento notable en las cotizaciones de los perecederos y los procesados.

De otro lado, a la central de abastos de Armenia ingresaron 21.778 toneladas de productos alimenticios en los tres primeros meses de 2016, con un avance de 28,7% que superó los ritmos de ascenso de los tres trimestres anteriores y que se explicó por las variaciones positivas en las verduras y hortalizas, otros grupos, frutas y tubérculos, raíces y plátanos; sin embargo, para la capital del Quindío también se observaron aumentos importantes en los precios de los alimentos, donde marzo tuvo el registro más alto de los últimos seis años.

Gráfico 1
Pereira y Armenia. Abastecimiento de alimentos

(trimestral y crecimiento anual)



Fuente: DANE; cálculos del Banco de la República.

CRÉDITOS DEL FONDO PARA EL FINANCIAMIENTO DEL SECTOR AGROPECUARIO (FINAGRO)

Los créditos otorgados por Finagro al Eje Cafetero en el primer trimestre de 2016 totalizaron \$69.508 millones, monto superior en 3,8% al de igual lapso del año anterior, motivado por el

En el primer trimestre de 2016 se incrementaron los créditos desembolsados por Finagro en el Eje Cafetero, motivados por el aumento en Caldas aunque fueron contrarrestados por los descensos en Quindío y Risaralda.

aumento en los desembolsos para Caldas, pero menguado en parte por las disminuciones registradas en Quindío y Risaralda. En cuanto al resultado de Caldas, el avance se debió a los mayores desembolsos para la inversión dirigida a la comercialización de infraestructura y maquinaria y equipos, además de otras actividades como la compra de tierra para uso agropecuario. Asimismo, el capital de trabajo evidenció crecimiento principalmente por la dinámica en la compra

de la cartera de inventarios y costos directos de cultivos con ciclos de hasta seis meses, y por el incremento en el sostenimiento de café tecnificado, huevos y frutales.

Cuadro 2
Región Eje Cafetero. Créditos otorgados por Finagro

(crecimiento anual y millones de pesos)

Región y departamentos	2015				Año 2015	2016	Créditos I trim 2016 ^{pr}
	I	II	III	IV		I	
Caldas	79,6	34,3	91,5	9,0	44,4	24,7	43.685
Quindío	128,5	74,6	60,5	85,1	81,3	-39,6	8.141
Risaralda	0,5	-77,2	19,4	8,2	-27,8	-4,3	17.681
Región Eje Cafetero	53,0	-34,1	51,5	19,7	14,1	3,8	69.508

pr: cifras preliminares sujetas a revisión.

Fuente: Finagro; cálculos del Banco de la República.

Por su parte, la reducción en el total desembolsado a Quindío se explicó por el descenso en la inversión destinada a siembras de piña, plátano, aguacate, banano y a la renovación de café; igualmente, se presentó disminución en la compra de animales relacionados con ganadería, y no hubo inversiones en rubros que anteriormente eran representativos como los servicios de apoyo y maquinaria y equipo para actividades agrícolas y pecuarias. Por el contrario, el capital de trabajo exhibió incremento, sustentado en los resultados de la compra de cartera de inventarios y costos directos de cultivos no mayores a seis meses y del sostenimiento de la avicultura y de bovinos. Entretanto, en Risaralda la variación negativa se dio por la caída en la inversión de siembras de plátano, caña de azúcar y renovación de cafetales, compra de animales para la ganadería, comercialización de infraestructura y consolidación de pasivos. En contraste, el capital de trabajo se incrementó por los créditos para la compra de cartera de inventarios y costos directos de cultivos que no excedieran los seis meses.

II. MINERÍA

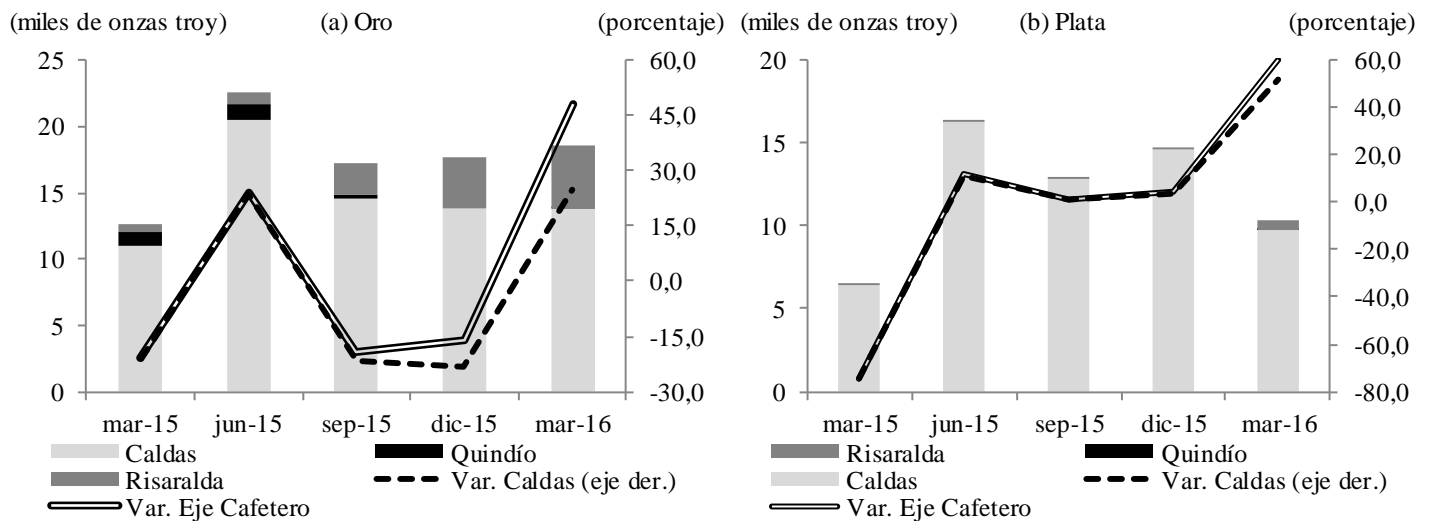
OTROS MINERALES

Durante el periodo comprendido entre enero y marzo de 2016 la extracción de oro en el Eje Cafetero sumó 18.616,3 onzas troy, con una variación del 48,1% frente a similar corte de 2015 y una participación del 3,6% en el total de oro producido en el territorio nacional, último donde se reportaron 521.789,8 onzas troy durante el primer trimestre de 2016. En la región, la actividad de extracción de oro se concentró principalmente en Marmato y Riosucio en Caldas, y Santa Rosa de Cabal y Guática en Risaralda, municipios que en conjunto aportaron el 80,0% del total del Eje Cafetero.

El Eje Cafetero mostró en el primer trimestre de 2016 un aumento en la extracción de oro y plata, destacándose el mayor ritmo de crecimiento de Risaralda en ambos minerales, en tanto Caldas se recuperó de dos trimestres de descenso en la extracción de oro y prosiguió con un mayor avance en la de plata.

Por su parte, la producción de plata en el orden regional fue de 10.373,6 onzas troy, con un incremento del 60,4%, en la que el municipio de Marmato aportó el 79,6% en el periodo de estudio.

Gráfico 2
Región Eje Cafetero. Producción de oro y plata^{pr}



pr: cifras preliminares sujetas a revisión.

Fuente: Agencia Nacional de Minería - Producción nacional de minerales; cálculos del Banco de la República.

Es de resaltar que tanto la producción de plata como de oro mostraron un crecimiento importante, y mayor al exhibido varios períodos atrás, lo cual fue jalonado por el comportamiento del departamento de Caldas, en especial del municipio de Marmato; y en segundo lugar por Risaralda, particularmente en la extracción de oro, que pese a que su contribución al total regional fue de solo 6,3%, aumentó de una manera significativa por la mayor extracción en Guática.

III. INDUSTRIA

MUESTRA TRIMESTRAL MANUFACTURERA REGIONAL (MTMR)

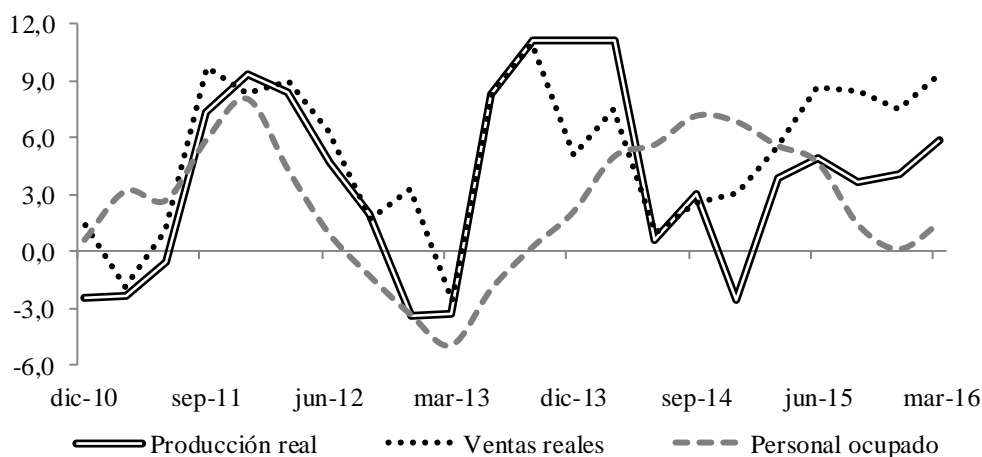
De acuerdo con la MTMR del DANE, la industria del Eje Cafetero exhibió en el primer trimestre de 2016 un mejor comportamiento frente al reporte previo, al crecer en mayor medida tanto en su producción, como sus ventas y empleo. La producción mostró un aumento del 5,8%, el más alto dentro de los últimos ocho trimestres, e incluso, ubicó a la región como la segunda en el país en términos de incremento después de Caribe; asimismo fue el resultado en ventas, que con un avance del 9,4%, fue el mejor registro de los últimos diez trimestres, y además fue el mayor resultado dentro de las regiones en Colombia.

El Eje Cafetero en el primer trimestre de 2016 se ubicó en el país como la primera región con la mayor variación en las ventas industriales, 9,4%, y la segunda en la producción, 5,8%, al exhibir el mejor resultado de al menos los últimos ocho trimestres en ambas variables.

En la producción el mayor incremento se presentó en alimentos con 10,6%, no obstante menguó la variación de los tres periodos anteriores; le siguieron elaborados de metal y otras manufacturas con un aumento de 9,7% y 3,7%, ambos mejorando el resultado del trimestre anterior, incluso el último mostró una recuperación. Caso contrario reportó el rubro de las confecciones, que con un descenso de 3,1% en su producción mostró deterioro en su resultado. Situación similar al de la producción presentaron las ventas de la industria, al exhibir el mayor incremento en alimentos, 19,9%, aunque con menor ritmo de avance, continuando con elaborados de metal y otras manufacturas que con variaciones positivas mejoraron sus resultados, mientras que confecciones con un descenso de 17,3%, el más acentuado de los últimos doce trimestres, registró deterioro en su comportamiento.

Gráfico 3
Región Eje Cafetero. Producción real, ventas reales y personal ocupado

(crecimiento anual)
(porcentaje)



Nota: cifras preliminares sujetas a revisión.

Fuente: DANE - Muestra Trimestral Manufacturera Regional - Eje Cafetero; cálculos del Banco de la República.

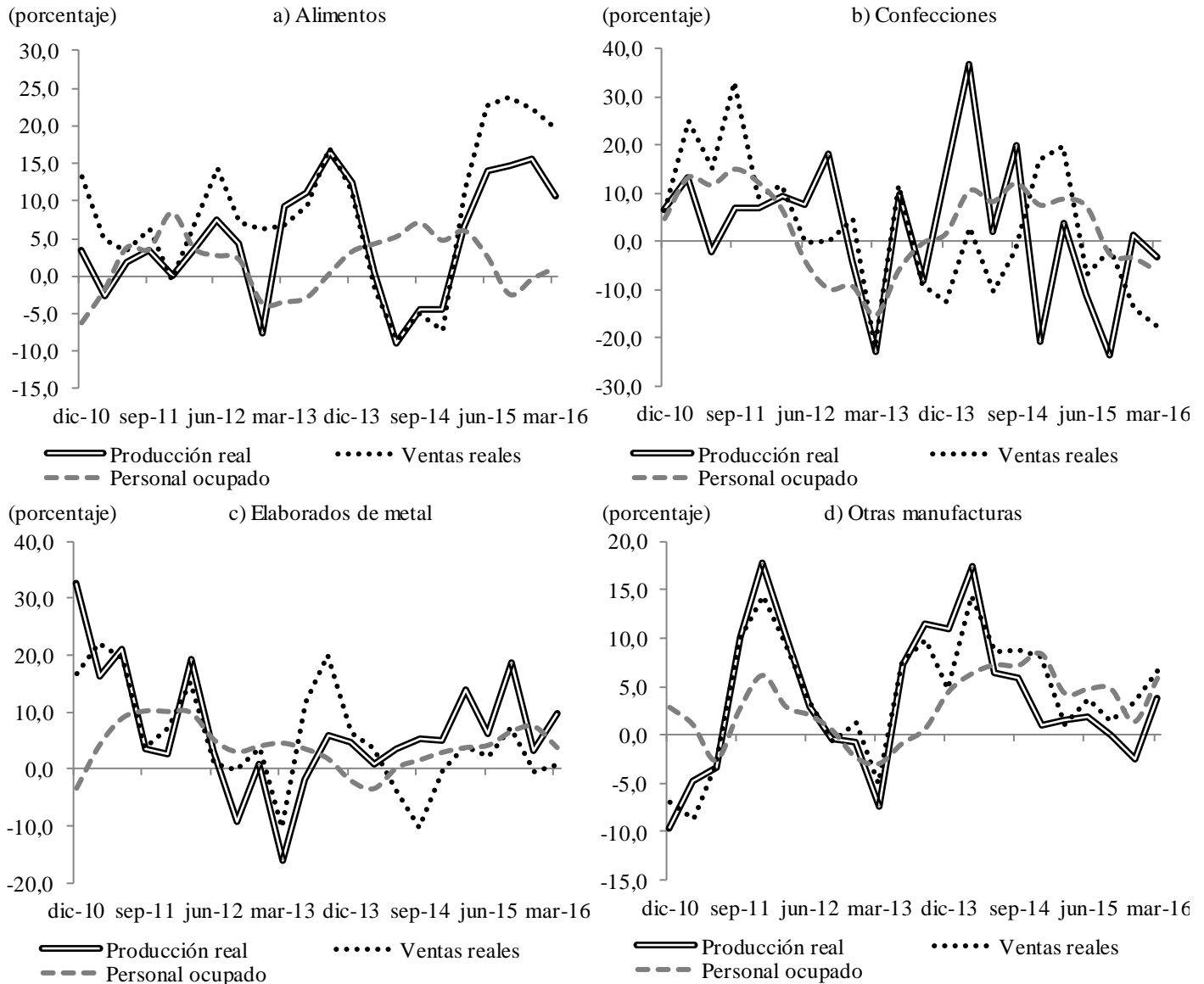
Por su parte, el personal ocupado reportado por la MTMR, que para el primer trimestre de 2016 mostró un crecimiento de 1,5% en el Eje Cafetero, mejoró el registro de los dos periodos anteriores, sin embargo, no logró superar las variaciones de 2014 y primer semestre de 2015. En este rubro el mayor incremento se presentó en otras manufacturas con 5,9%, seguido de elaborados de metal con 3,7% y alimentos 1,1%. Finalmente, y de similar forma que las dos variables anteriores, las confecciones observaron una disminución de 6,1%, acentuando la caída de los dos trimestres previos.

Gráfico 4

Región Eje Cafetero. Producción real, ventas reales y personal ocupado por principales subsectores

(crecimiento anual)

(porcentaje)



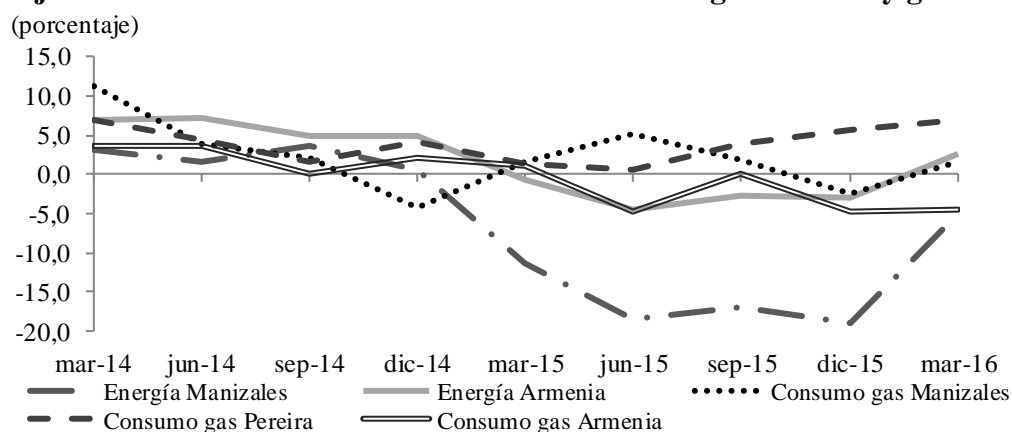
Fuente: DANE - Muestra Trimestral Manufacturera Regional - Eje Cafetero; cálculos del Banco de la República.

IV. ELECTRICIDAD, GAS Y AGUA

De acuerdo con información de la Central Hidroeléctrica de Caldas (CHEC), el total de energía eléctrica ofrecida por esta entidad en Manizales fue de 71,2 millones de kilovatios por hora (kw/h) durante el primer trimestre de 2016, con una caída de 4,9% frente a igual periodo del año anterior. En el resultado incidió la merma de 63,2% en el consumo industrial, explicada por el cambio de proveedor de energía para algunas empresas; dicho descenso fue menguado por los avances de los demás sectores, el residencial creció 2,5% y contó con el mayor aporte en el total (58,8%), el comercial presentó un aumento de 3,5% y la categoría de otros usos tuvo un incremento de 8,3%.

Por su parte, la Empresa de Energía del Quindío reportó que su capital consumió 55,3 millones de kw/h en el primer trimestre de 2016, evidenciando un crecimiento anual de 2,5%, motivado por el sector residencial que reportó un avance de 4,1%, así como por el comercial con un aumento de 2,8%, sectores que en conjunto representaron el 86,1% del consumo de energía de Armenia; en sentido contrario se comportó el uso industrial que se contrajo en 10,1%.

Gráfico 5
Eje Cafetero. Variación anual del consumo de energía eléctrica y gas



Fuente: Central Hidroeléctrica de Caldas, Efigas S.A., Empresa de Energía del Quindío S.A. E.S.P.; cálculos del Banco de la República.

De otro lado, según la empresa Efigas S.A. el consumo de gas en el Eje Cafetero totalizó 22,2 millones de metros cúbicos (m³) entre enero y marzo de 2016, con un incremento anual de 1,9%, debido al mayor uso industrial que creció 9,0%; no obstante fue aminorado por las mermas en los usos residencial y comercial, con descensos de 1,9% y 1,6%, en su orden. En Manizales el consumo de gas fue de 12,0 millones de m³, con un crecimiento anual de 1,6% en el primer trimestre de 2016, explicado por los mayores valores observados en el uso industrial con 3,8% y el comercial con 1,4%; comportamiento contrario evidenció el residencial al disminuir en 1,8%. Del mismo modo, Pereira totalizó un consumo de 6,4 millones de m³ durante el periodo de análisis, con un incremento de 6,8% frente a similar corte de 2015, situación sustentada en el avance del uso industrial con una variación de 50,4%, seguido del comercial con un alza de 2,2%; en contraste el residencial mostró caída. Por su parte, en Armenia el consumo de gas fue de 3,8 millones de m³, con una reducción de 4,5%, en la que influyó la disminución de 3,3% en el uso residencial y el descenso de 12,3% en el comercial, categorías que agrupadas tuvieron un aporte de 89,8% en el consumo de la ciudad; entretanto, el industrial presentó un avance de 4,2% y contó con una contribución de 10,2%.

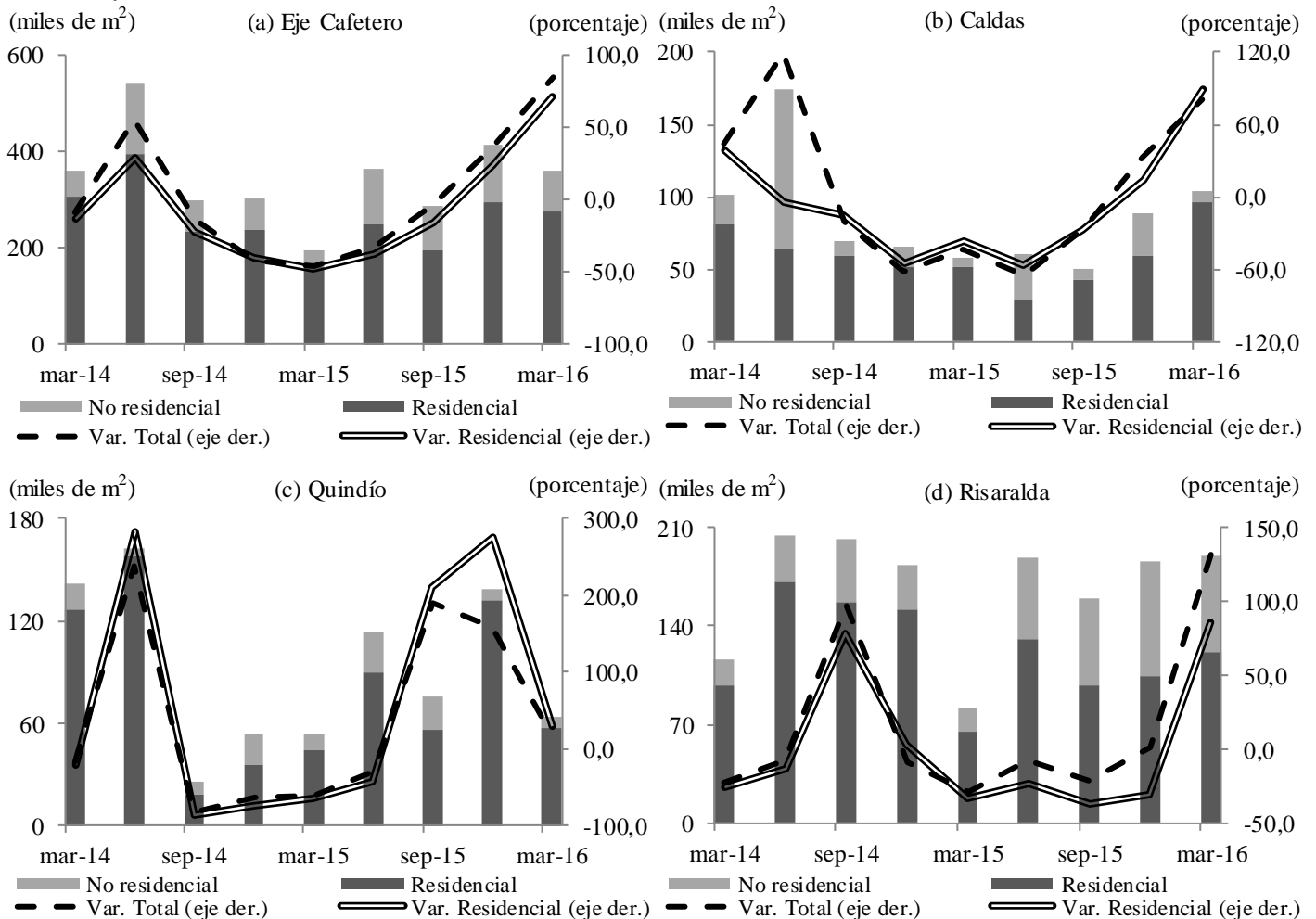
V. CONSTRUCCIÓN

ÁREA APROBADA

El número de metros cuadrados (m²) aprobados para construir en el Eje Cafetero durante el primer trimestre de 2016 fue de 358.999, lo que significó un incremento del 85,2% frente al mismo lapso del año anterior, continuando con la recuperación evidenciada en el trimestre previo. El mayor aumento se registró en el área no residencial con 153,2%, mientras que la residencial al aportar el 76,7% exhibió un crecimiento del 71,2%. Por distribución, en el área para vivienda el mayor aporte lo tuvo la diferente de Vivienda de Interés Social (VIS) con un 70,6%, y en la no residencial fue el comercio con un 34,2%.

Gráfico 6
Región Eje Cafetero. Área aprobada para la construcción

(trimestral y crecimiento anual)



Fuente: DANE; cálculos del Banco de la República.

En Risaralda se presentó el mayor ascenso con 132,4%, en buena parte por el avance en la no residencial del 315,2%, particularmente por las positivas contribuciones de comercio y bodegas que

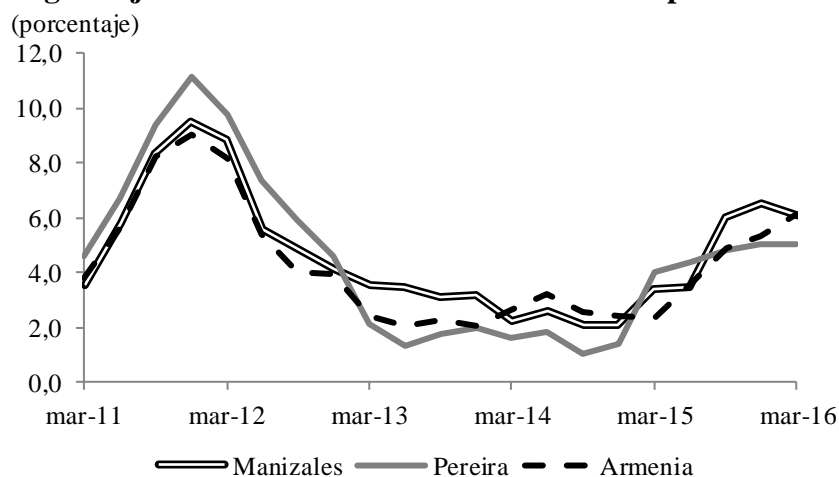
participaron con el 55,0% de las aprobaciones diferentes a residencial, además de vivienda que creció 86,2%, destacándose la no VIS. Caldas también propició el comportamiento positivo de la región al crecer en 80,6% en el área aprobada para construir, impulsado por vivienda que subió 88,6% como consecuencia del buen desempeño de la VIS que se expandió 727,5%. Finalmente, en Quindío se observó variación positiva del 18,5%, sin embargo parece desacelerar la tendencia de periodos anteriores; en cuanto a vivienda que representó el 89,1% del área aprobada en ese departamento, mostró un crecimiento de 29,0% sustentado en la buena dinámica de la no VIS, por el contrario, la no residencial se contrajo 28,8%.

ÍNDICE DE COSTOS DE LA CONSTRUCCIÓN DE VIVIENDA (ICCV)

Armenia presentó en marzo la variación mensual del ICCV más alta de la región y la segunda del país con 0,73%, producto, principalmente, del aumento en los costos de unifamiliar, el mismo tipo de vivienda que tuvo la mayor influencia en el resultado de Pereira y Manizales con 0,34% y 0,13% respectivamente; Armenia y Pereira superaron las variaciones del mismo mes del año anterior, en tanto en Manizales fue inferior al ubicarse como la ciudad de menor crecimiento mensual de este indicador en el país. En lo corrido del año Pereira lideró el incremento en los costos con 3,52%, seguida de Armenia con 2,78% y Manizales con 2,52%.

En la variación anual, Manizales y Armenia registraron crecimiento del 6,07% y 6,12%, respectivamente, superando el consolidado nacional, mientras que Pereira con el 5,0% se ubicó por debajo. En las tres ciudades las mayores presiones al alza se presentaron en vivienda unifamiliar. Igualmente, las tres moderaron el crecimiento de diciembre, aunque se mantuvieron significativamente por encima de los resultados de marzo de 2015.

Gráfico 7
Región Eje Cafetero. Variación anual del ICCV por ciudades



Fuente: DANE; cálculos del Banco de la República.

DESPACHOS DE CEMENTO

Los despachos de cemento gris hacia el Eje Cafetero durante el primer trimestre de 2016 alcanzaron 170.929 toneladas, 14,1% superior al volumen del mismo trimestre de 2015, con este resultado se aceleró el crecimiento frente al 11,3% del último trimestre del mismo año y además, se ubicó muy

por encima de la variación total para Colombia. Cabe destacar el aumento de 2,6% en los envíos hacia Caldas los cuales habían mostrado variaciones negativas durante los cuatro trimestres del año anterior. Igualmente, el 24,6% registrado en Risaralda fue el mayor de los últimos diez trimestres; por su parte, en Quindío el crecimiento del 25,0%, fue el más alto de la región y superó el de un año atrás, sin embargo, fue inferior al de los tres últimos trimestres del año anterior.

Cuadro 3 Región Eje Cafetero. Despachos de cemento gris

(crecimiento anual y toneladas)

Región y departamentos	2015				Año 2015	2016	Toneladas I trim 2016 ^p
	I	II	III	IV		I	
Caldas	-4,7	-2,8	-1,8	-6,0	-3,8	2,6	73.352
Quindío	23,6	45,7	25,3	38,1	32,9	25,0	36.954
Risaralda	14,3	16,8	23,5	22,9	19,7	24,6	60.623
Región Eje Cafetero	5,8	11,6	11,4	11,3	10,1	14,1	170.929

p: cifras provisionales.

Fuente: DANE; cálculos del Banco de la República.

CENSO DE EDIFICACIONES

El área en proceso de construcción en la región cafetera continuó en el primer trimestre de 2016 y por cuarto periodo sucesivo con un mayor ritmo de crecimiento anual, sobresaliendo con un aumento de 50,9% que superó los evidenciados en los cinco trimestres precedentes y consolidó el trimestre como el mejor resultado desde 2008 y por encima del total nacional al contabilizar 1,7 millones de m² en proceso. El comportamiento lo determinó principalmente el área no residencial al

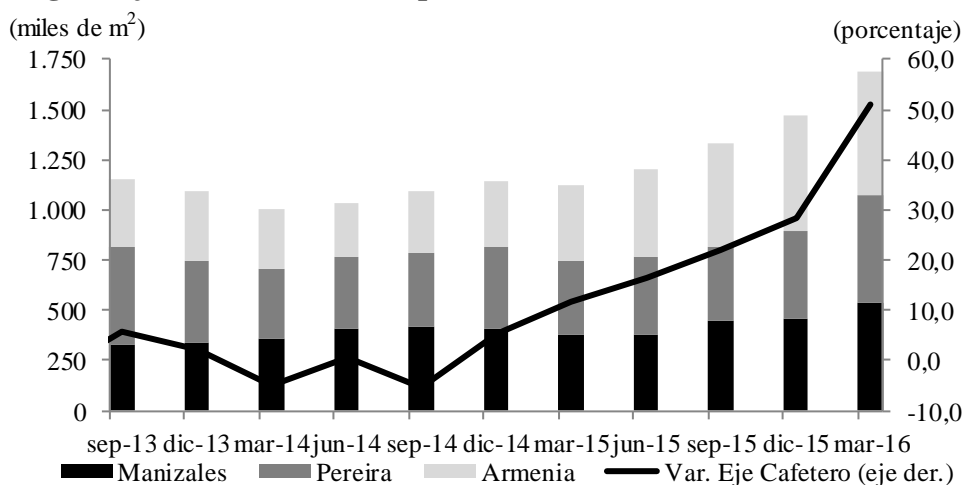
presentar un ascenso de 132,7% impulsado por el destino comercial, al tiempo que el área residencial mostró un incremento anual de 31,6% y representó el 71,6% del total regional.

El área en proceso de construcción del Eje Cafetero prosiguió por cuarto trimestre consecutivo con un acelerado crecimiento anual, determinado por el área no residencial dirigida a comercio y en menor medida por la residencial, particularmente de apartamentos.

La distribución del área en proceso de construcción censada entre las capitales del Eje Cafetero no mostró diferencias significativas, considerándose igualmente los importantes avances que han tenido las tres ciudades en el primer trimestre del año. En orden de participación Armenia se ubicó en primer lugar al abarcar el 36,4% del

total regional y obtener el crecimiento más alto entre las capitales del Eje, 65,0%, impulsado por el área residencial especialmente la dirigida a la construcción de apartamentos que creció por encima del 70%. En seguida se ubicó Pereira con una participación de 32,0% y un aumento de 45,0%, en el cual se destacó el área en proceso destinada a no residencial, particularmente a bodegas que representó el mayor área y crecimiento dentro de dicha clasificación, y en menor medida hospitales. Finalmente, en el primer trimestre de 2016 Manizales aportó el 31,6% del área en proceso del Eje Cafetero y logró un crecimiento de 40,8%, soportado en el significativo avance del área dirigida a no residencial, 242,2%, sustentado principalmente en los destinos comercial y de educación por los altos crecimientos registrados en el área en proceso frente al año anterior.

Gráfico 8
Región Eje Cafetero. Área en proceso censada en áreas urbanas

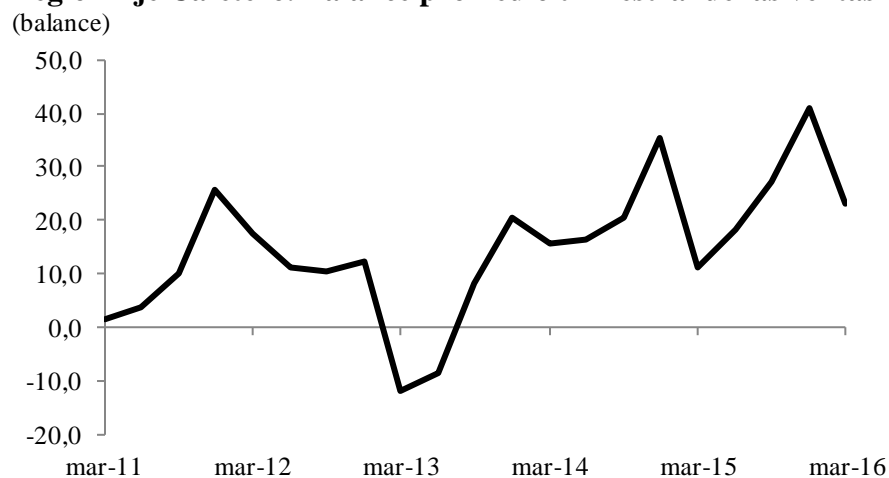


Nota: la información de Manizales incluye Villamaría y la de Pereira incluye Dosquebradas.
 Fuente: DANE; cálculos del Banco de la República.

VI. COMERCIO Y TURISMO

Durante el primer trimestre de 2016 el balance promedio del volumen de ventas¹ del Eje Cafetero menguó su ritmo de ascenso, luego de haber mostrado crecimientos continuos en los tres trimestres anteriores; sin embargo, la variación de la región superó en 10,0 puntos porcentuales (pp) al total nacional y fue el tercer resultado más alto entre los territorios de la muestra, luego del de Antioquia y Suroccidente.

Gráfico 9
Región Eje Cafetero. Balance promedio trimestral de las ventas



Fuente: EMEE - Banco de la República; cálculos del Banco de la República.

¹ La Encuesta Mensual de Expectativas Económicas se realiza a empresas de los sectores de comercio, industria, agricultura, construcción, transporte y comunicaciones.

Por su parte, las expectativas de los empresarios acerca del nivel de ventas para los próximos doce meses mejoraron, al igual que las proyecciones sobre el nivel de inversión en maquinaria y equipo y contratación de empleados, siendo el resultado de cada una de las tres variables mayor frente a los registros de los tres periodos precedentes.

MATRÍCULAS DE VEHÍCULOS

Las matrículas de vehículos nuevos en el Registro Único Nacional de Tránsito (RUNT) totalizaron para el Eje Cafetero 2.939 unidades entre enero – marzo de 2016, con un descenso anual de 13,3%, que fue menos pronunciado que el del último trimestre del año anterior. Por meses, la menor caída se observó en febrero del presente año, pero en marzo el resultado negativo se acentuó por las

mayores disminuciones evidenciadas en Caldas y Risaralda, mientras que Quindío mermó su retroceso.

Durante el primer trimestre de 2016 las matrículas de vehículos nuevos en el Eje Cafetero cayeron 13,3%, explicada por las menores ventas en cada uno de los departamentos de la región; aunque fue menos acentuada que en el periodo previo.

El comportamiento negativo del trimestre se sustentó en la reducción de la cantidad de matrículas en Caldas, departamento en el que se registraron 992 vehículos con un descenso de 16,0%; asimismo, Quindío al reportar 614 automotores inscritos, mostró una variación de -15,0%, mientras que en

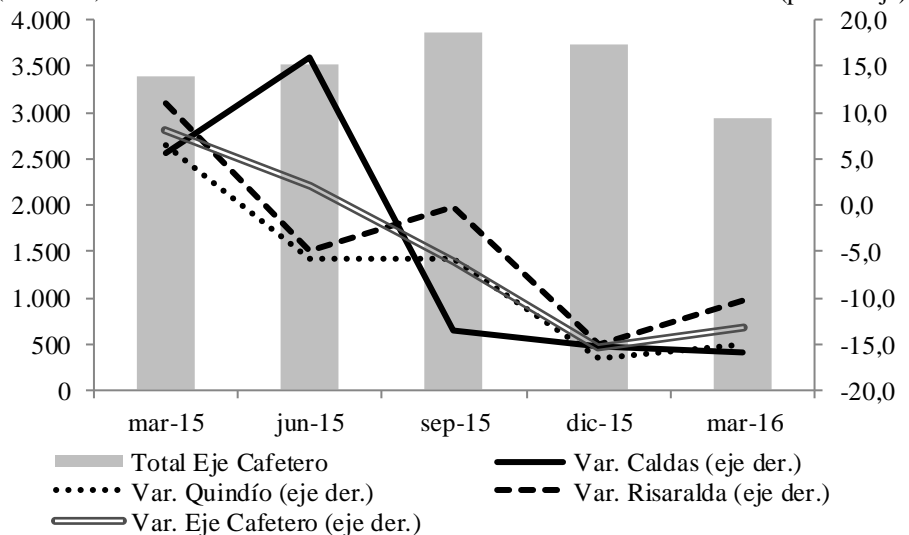
Risaralda se matricularon 1.333 unidades, cifra menor en 10,4% respecto al acumulado de los tres primeros meses de 2015. En lo anterior cabe mencionar que algunos concesionarios de estos territorios manifestaron que las ventas bajaron principalmente por los altos precios de los vehículos debido al alza en la cotización del dólar, además de que se presentaron dificultades en la disponibilidad de inventarios y mayores tasas de interés para compra de este tipo de bienes.

Gráfico 10
Región Eje Cafetero. Matrículas de vehículos nuevos

(trimestral y crecimiento anual)

(cantidad)

(porcentaje)



Fuente: Andi y Fenalco; cálculos del Banco de la República.

De otro lado, en Caldas y Risaralda los tipos de vehículos que disminuyeron sus matrículas en el primer trimestre de 2016 fueron los automóviles, utilitarios, taxis, *pick ups* y camiones, que representaron alrededor de 94% en cada departamento. Igualmente, en Quindío fueron menores los registros de vehículos particulares, taxis y *pick ups*, que aunados tuvieron una participación de 74,1%, mientras que los utilitarios que contribuyeron con 23,0%, exhibieron aumento.

TURISMO

Según la Asociación Hotelera de Colombia (Cotelco), en el primer trimestre de 2016 se registraron incrementos en la ocupación hotelera de los departamentos del Eje Cafetero. Risaralda tuvo un porcentaje de ocupación de 47,4%, con un crecimiento de 7,6 pp, siendo el resultado más alto de los últimos tres años, en tanto Caldas con una ocupación de 53,9% presentó una variación de 7,5 pp, la cual acentuó el ritmo de avance de los seis trimestres anteriores, mientras que Quindío con un aumento de 4,5 pp mostró recuperación frente a los descensos de los dos periodos previos.

Por su parte, la tarifa promedio del sector hotelero que se cobró en Caldas fue de \$154.664, con un crecimiento de 22,2% que fue superior a los resultados de los siete trimestres precedentes; a su vez, en Risaralda el valor cobrado fue de \$172.645, menor en 1,1% al del primer trimestre de 2015; y en Quindío se reportó la tarifa más costosa, \$204.651, con un incremento anual de 14,3%.

Cuadro 4
Caldas, Quindío y Risaralda. Ocupación hotelera y tarifa promedio
(porcentaje ocupación hotelera y tarifa)

Departamentos	2015				Año 2015	2016	Variación anual ¹ I trim 2016
	I	II	III	IV		I	
Ocupación hotelera							
Caldas	46,5	46,5	53,2	49,1	48,8	53,9	7,5
Quindío	43,6 ^f	34,1	34,9	40,7	38,3 ^f	48,1	4,5
Risaralda	39,8	47,2	48,9	49,4	46,0	47,4	7,6
Tarifa promedio en pesos							
Caldas	126.540	125.058	116.762	125.460	123.092	154.664	22,2
Quindío	179.053 ^f	120.963	123.766	187.160	152.735 ^f	204.651	14,3
Risaralda	174.489	156.927	161.035	174.702	166.480	172.645	-1,1

r: cifras revisadas.

¹ Corresponde a la diferencia anual en puntos porcentuales para la ocupación hotelera y al crecimiento anual porcentual para la tarifa promedio.

Fuente: Cotelco; cálculos del Banco de la República.

En cuanto a los principales sitios turísticos de Caldas, en el primer trimestre de 2016 se presentó un incremento en el ingreso de visitantes, superando el resultado positivo del cuarto trimestre de 2015 y paralelo al aumento exhibido en la ocupación hotelera del departamento entre enero y marzo del presente año. En el comportamiento incidió el mayor avance en la entrada de personas al Recinto del Pensamiento, la recuperación en el número de visitantes al Parque Nacional Natural los Nevados y al Monumento Los Colonizadores, y los resultados positivos en el Corredor Polaco, Bosque Popular el Prado, Ecoparque los Yarumos y la Reserva Río Blanco.

VII. TRANSPORTE

TRANSPORTE

Durante el primer trimestre de 2016 las terminales de transporte terrestre de Manizales y Pereira presentaron aumentos anuales en la salida de pasajeros, ante el buen estado de las vías, resultados que estuvieron acordes con las variaciones positivas de la ocupación hotelera de los departamentos que pertenecen. En cuanto a Manizales, el número de viajeros totalizó 934 mil, con un incremento de 5,2% que sobrepasó los avances de los cinco trimestres previos; asimismo, el despacho de vehículos hacia otros territorios mostró un crecimiento de 1,0%, para un total de 100 mil automotores salidos. Por su parte, desde Pereira se movilizaron 1.767 pasajeros en el trimestre de

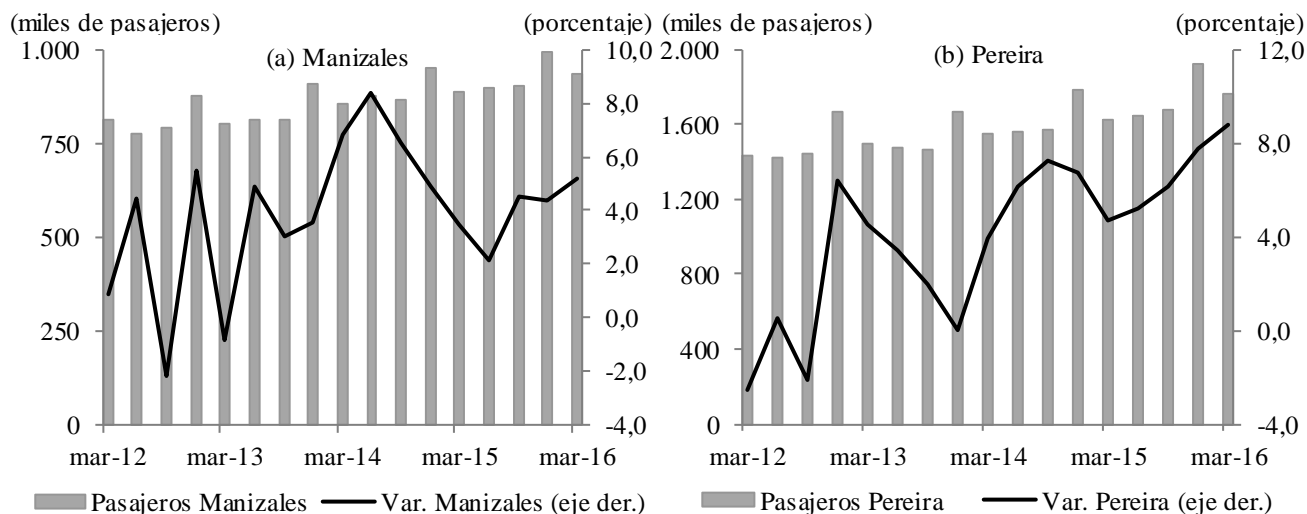
En el primer trimestre de 2016 aumentaron los pasajeros salidos desde las terminales terrestres de Manizales y Pereira; igualmente creció la salida de viajeros por los aeropuertos de los tres departamentos del Eje Cafetero.

análisis, con un aumento de 8,8% que prosiguió con la tendencia ascendente de los tres trimestres anteriores; entretanto, el total de vehículos despachados fue de 196 mil, con un crecimiento de 2,1%.

Gráfico 11

Manizales y Pereira. Pasajeros salidos por las terminales de transporte

(trimestral y crecimiento anual)



Nota: En Manizales se incluyen los pasajeros salidos del terminal mixto (sector galería).

Fuente: Terminales de transporte de Manizales y Pereira; cálculos del Banco de la República.

En el transporte también se exhibieron resultados positivos en la movilización aérea. De acuerdo con la Aeronáutica Civil de Colombia durante el primer trimestre de 2016 se trasladaron por los aeropuertos del Eje Cafetero 292.315 pasajeros, con un avance de 11,6%, el cual fue más alto que el del trimestre anterior y que se debió al mayor aumento de Pereira por donde salieron 198.257 personas entre enero – marzo del presente año; igualmente, Armenia reportó crecimiento aunque inferior al de seis periodos atrás, en lo que pudo incidir el incremento de las tarifas en los vuelos por el encarecimiento del dólar. Por su parte, en Manizales el número de viajeros creció en 15,1%, superando el alza del último trimestre de 2015.

Cuadro 5 Región Eje Cafetero. Transporte aéreo, pasajeros y carga salidos

(crecimiento anual, número de pasajeros y toneladas de carga)

Región y ciudades	2015				Año	2016	Total I trim	Participación
	I	II	III	IV	2015	I	2016 ^p	I trim 2016
Pasajeros								
Manizales	15,7	5,7	-1,5	4,2	5,5	15,1	30.774	10,5
Pereira	9,6	12,3	12,6	6,5	10,2	9,6	198.257	67,8
Armenia	22,8	46,8	46,1	19,5	33,5	16,4	63.284	21,6
Región Eje Cafetero	12,7	17,9	17,1	8,8	14,1	11,6	292.315	100,0
Carga ¹								
Pereira	-37,4	-33,3	-10,5	15,2	-19,8	13,3	591	91,4
Armenia	19,5	63,0	241,5	94,9	94,5	4,5	55	8,6
Total Pereira y Armenia	-34,5	-28,9	-0,4	21,0	-14,1	12,4	646	100,0

p: cifras provisionales.

¹ Se refiere a la carga nacional, se excluye la carga en tránsito y se incluye el correo.

Nota: La información de pasajeros es extraída de las estadísticas del tráfico de aeropuertos y la de carga de las estadísticas de origen-destino.

Fuente: Aeronáutica Civil de Colombia; cálculos del Banco de la República.

De otro lado, el despacho de carga con destino nacional desde las terminales aéreas de Pereira y Armenia sumó 646 toneladas en el primer trimestre de 2016, con un incremento anual de 12,4%, un poco menor al registrado en el último trimestre de 2015, comportamiento que se evidenció en las dos ciudades al menguar cada una sus ritmos de ascenso frente al trimestre precedente.

VIII. SISTEMA FINANCIERO

CAPTACIONES

Las captaciones del sistema financiero en el Eje Cafetero ascendieron a \$7,4 billones al cierre de marzo de 2016, con aumento del 12,4% frente al corte a marzo del año anterior, y levemente superior al registro del total país. Los certificados de depósito a término (CDT) mostraron una alta variación, 18,4%, y representaron el 29,4% del total de captaciones de la región, le siguieron los depósitos de ahorro con un ascenso de 11,8% y un aporte superior al 50%; por su parte, las cuentas de ahorro especial, los certificados de ahorro en valor real y los depósitos en cuenta corriente crecieron 8,6%, 6,4% y 5,6%, en su orden.

Las captaciones y colocaciones del sistema financiero en el Eje Cafetero mostraron crecimiento anual al cierre de marzo de 2016, reflejo de los comportamientos favorables en los tres departamentos de la región.

En cuanto al comportamiento por departamentos, Quindío lideró el crecimiento con 15,9%, en razón al buen desempeño de los depósitos de ahorro que se expandieron 18,4%, no obstante en términos de participación continuó como el tercer departamento de la región con un aporte de 20,8%. Entretanto, Caldas y Risaralda se expandieron 11,4% y 11,7%, respectivamente, en ambos casos los CDT fueron las cuentas de mayor incremento con 22,8% y 15,5%, en su orden, al tiempo que presentaron aumentos en los depósitos de ahorro, cuenta que abarcó más de la mitad del saldo total de captaciones en cada departamento. Pese a los

anteriores resultados favorables, en Caldas se registró una variación de -3,0% en los certificados de ahorro en valor real y en Quindío en las cuentas de ahorro especial de -2,2%.

COLOCACIONES

El saldo de las colocaciones en el Eje Cafetero al cierre del primer trimestre de 2016 fue de \$11,6 billones, superior en 7,8% frente al de la misma fecha de 2015, pero inferior a la variación del agregado nacional. Todas las cuentas registraron crecimiento, destacándose en participación los créditos y *leasing* comerciales con el 42,2% del saldo total, aunque fue una de las variaciones más bajas, 4,1%; mientras los créditos y *leasing* de consumo abarcaron el 35,3% de las colocaciones de la región y evidenciaron un aumento de 10,5%. En aporte le siguieron los créditos de vivienda que crecieron 12,8%, y en menor medida los de microcrédito que mostraron un ascenso de 2,9%.

Por departamentos, Risaralda incidió positivamente en el comportamiento del Eje Cafetero al lograr una participación de 46,5% y un crecimiento de 9,1% al cierre de marzo de 2016, resultado impulsado por el desempeño de los créditos y *leasing* comerciales con un aumento de 8,8% y un aporte de 47,1% sobre el total colocado; a su vez, se incrementaron los créditos y *leasing* de consumo en 10,4%, cuenta que contribuyó con un 33,2% en el saldo del departamento, dos tipos de créditos que abarcaron un poco más del 80% de las colocaciones. De otro lado, Caldas tuvo una representatividad de 34,9% en la región, no obstante su expansión fue muy tenue, debido al descenso de 12,0% en los créditos y *leasing* comerciales que fue la cuenta más representativa con 39,8%, mientras mostró un buen desempeño en los créditos de vivienda con un crecimiento de 16,1%, en los créditos y *leasing* de consumo con un aumento de 8,2% y en los microcréditos con un ascenso de 2,1%. Por último, Quindío registró el mayor incremento, dinamismo propiciado principalmente por el ascenso de 38,0% en los créditos y *leasing* comerciales y en menor medida de los créditos y *leasing* de consumo con una variación de 14,5%, últimos que se posicionaron como los de mayor participación con 40,7% del saldo departamental.

Cuadro 6
Región Eje Cafetero. Saldo de las captaciones y las colocaciones por departamento¹

(Crecimiento anual y saldos en millones de pesos)

Región y departamentos	2015				2016	Miles de millones de pesos marzo 2016	Participación marzo 2016
	I	II	III	IV	I		
Captaciones							
Caldas	7,4	6,0	6,5	6,8	11,4	2.638.974	35,9
Quindío	10,4	13,6	15,8	16,3	15,9	1.525.690	20,8
Risaralda	14,9	11,6	15,5	14,5	11,7	3.187.682	43,4
Total región	11,2	9,9	12,1	12,0	12,4	7.352.346	100,0
Colocaciones							
Caldas	21,3	12,0	7,2	-0,4	0,1	4.048.430	34,9
Quindío	18,2	20,0	20,8	21,6	21,8	2.154.244	18,6
Risaralda	23,1	17,8	22,2	18,2	9,1	5.393.088	46,5
Total región	21,6	15,9	16,1	11,5	7,8	11.595.763	100,0

¹ Incluye: Bancos comerciales, compañías de financiamiento comercial y cooperativas de carácter financiero.

Fuente: Superintendencia Financiera de Colombia; cálculos del Banco de la República.

IX. COMERCIO EXTERIOR

EXPORTACIONES

Las exportaciones totales del Eje Cafetero evidenciaron en el primer trimestre del año una caída del 29,4% al registrar US\$308,1 millones FOB, con lo cual completaron cuatro trimestres consecutivos de descensos. Por países, el principal destino fue Estados Unidos, que contribuyó con el 33,0% de todas las ventas externas de la región en el periodo de análisis y presentó una disminución de 32,1%, le siguieron en orden de importancia destinos como Alemania, Bélgica, Japón, Canadá, Perú y Corea del Sur que aportaron en conjunto el 30,5% e igualmente presentaron disminuciones. En cuanto a los departamentos, el mayor exportador fue Risaralda al registrar en total US\$129,5 millones, seguido por Caldas con US\$120,9 millones, y Quindío con US\$57,7 millones; asimismo los tres registraron variaciones negativas: Caldas -30,5%, Risaralda -20,8% y Quindío -41,5%. Por tipo de exportaciones, la mayor disminución se presentó en las de café, que al aportar el 65,1% de las totales, cayeron 36,6%, seguido de las diferentes al grano que reportaron un descenso de 10,1%.

Gráfico 12
Región Eje Cafetero. Exportaciones totales^p

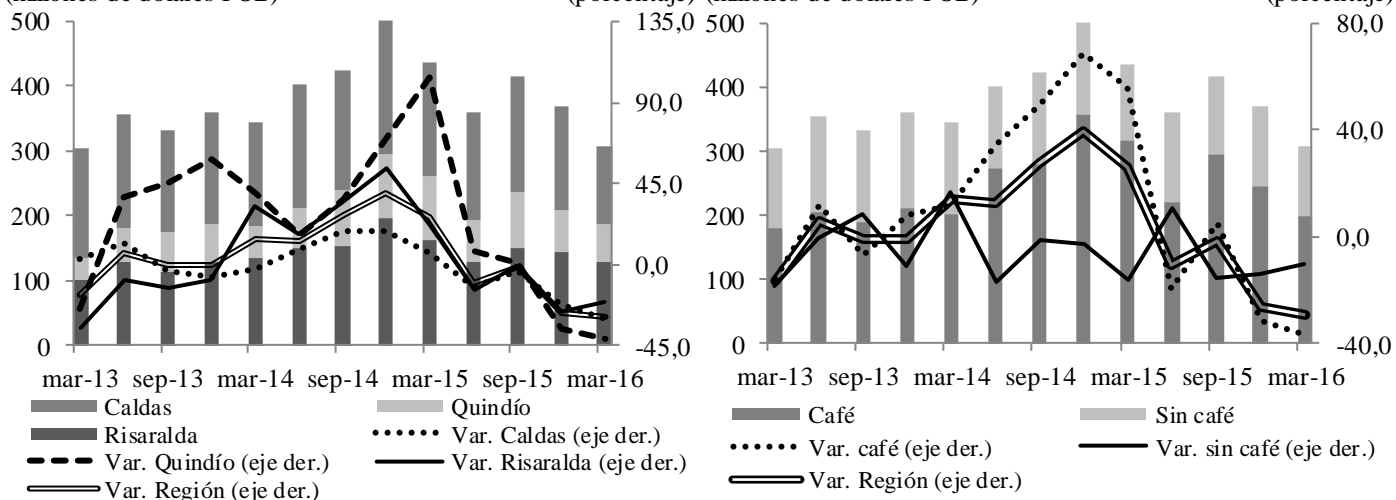
(nivel trimestral y crecimiento anual)

(millones de dólares FOB)

(porcentaje)

(millones de dólares FOB)

(porcentaje)



p: cifras provisionales.

Fuente: DANE; cálculos del Banco de la República.

Exportaciones de café verde. Las exportaciones del grano han explicado en gran medida el comportamiento de las ventas externas totales de la región debido a que han contribuido en promedio con más del 60%, llegando en algunos periodos a superar el 70%. Es así como en el primer trimestre de 2016 participaron con el 65,1% del total exportado por el Eje Cafetero, con una disminución anual en valores FOB de 36,6% al totalizar US\$200,5 millones; esta reducción se dio principalmente por la menor demanda desde Estados Unidos, Bélgica y Japón, países que concentraron el 63,5% de las ventas del grano al exterior. Vale la pena mencionar que la reducción estuvo relacionada tanto con el descenso en los precios internacionales del café, como con el menor volumen despachado.

Cuadro 7 Caldas, Quindío y Risaralda. Exportaciones de café verde según países

(crecimiento anual y miles de dólares)

Países	2014				Año 2014	2015				Año 2015	2016	Miles de dólares FOB
	I	II	III	IV		I	II	III	IV		I	I trim 2016 ^P
Caldas												
Estados Unidos	-32,3	108,5	141,3	56,2	59,2	63,2	-43,2	-6,8	-36,1	-17,8	-15,3	20.408
Bélgica	-16,9	0,8	92,7	0,8	9,1	61,0	-2,0	-13,6	-45,3	1,6	-58,3	12.106
Alemania	22,3	-4,1	54,3	249,8	51,8	0,1	-51,1	17,6	-30,5	-20,5	17,2	7.930
Japón	27,6	37,6	2,4	20,2	24,1	-8,8	-66,6	30,2	36,9	-15,6	-71,7	3.921
Reino Unido	180,7	210,1	150,6	-3,5	96,8	-37,1	-48,3	4,7	-66,1	-38,3	-20,5	2.531
Italia	103,7	94,5	-37,1	50,9	26,9	-2,1	-53,9	-60,3	-41,3	-40,9	14,8	2.241
Francia	128,9	27,8	106,8	146,2	106,0	*	44,0	-34,8	52,6	72,0	-19,1	1.185
Canada	-57,2	84,4	36,5	47,3	24,9	412,2	17,3	54,0	-37,0	42,2	-89,9	1.013
Suecia	164,1	*	259,3	130,0	201,6	28,4	-7,9	-82,5	-62,8	-46,2	-44,6	801
Resto de países	11,4	14,8	-8,8	25,3	12,1	9,0	-19,9	38,1	-13,9	-1,0	-50,5	6.357
Total Caldas	-3,2	47,2	65,6	41,5	35,7	36,2	-36,7	1,8	-28,6	-11,0	-44,1	58.492
Quindío												
Estados Unidos	62,8	0,0	-4,9	16,8	12,0	113,6	4,8	4,2	-29,9	16,0	-49,9	25.468
Alemania	82,0	151,4	179,2	278,4	189,5	217,6	16,1	34,1	-27,6	25,6	-40,1	6.851
Japón	41,9	-51,8	14,2	232,0	29,8	260,0	113,0	-12,1	-61,9	11,0	-55,0	5.247
Canada	-58,6	-11,0	361,3	116,0	45,3	108,3	-17,8	-23,7	-33,0	-12,7	21,6	4.540
Bélgica	-18,5	97,1	-28,6	2,2	-4,0	-46,9	164,8	86,8	-33,2	23,5	154,7	2.677
Corea del Sur	463,1	*	162,1	335,6	319,4	4,3	-2,2	21,2	-27,0	-1,5	14,1	1.791
Australia	-22,9	37,3	193,5	1,0	41,0	122,3	3,8	-7,3	-8,4	11,5	2,5	1.716
Resto de países	37,5	75,5	43,4	86,1	62,9	69,5	-26,9	23,3	-38,1	-3,6	-48,0	8.273
Total Quindío	36,7	16,0	27,9	71,4	38,5	112,5	7,4	7,7	-35,9	9,8	-42,2	56.561
Risaralda												
Estados Unidos	9,6	26,0	36,5	88,2	42,1	60,5	-15,9	0,7	-35,7	-6,0	-25,6	44.702
Japón	52,1	-1,7	14,3	148,3	38,0	-38,0	-54,0	2,8	-47,8	-38,2	30,8	7.928
Alemania	44,3	144,2	79,7	12,8	57,0	-31,6	-48,1	-22,3	-9,9	-26,9	27,5	6.147
Canada	-42,7	-4,2	475,1	154,7	76,3	7,2	22,4	-15,4	-41,5	-13,2	165,3	5.680
Bélgica	53,8	102,5	-23,5	326,5	124,4	91,8	-5,4	108,9	-42,5	3,8	-62,5	4.945
Corea del Sur	131,6	143,7	95,1	70,0	105,6	109,1	-18,8	1,6	-17,9	8,6	-46,9	3.315
Italia	-41,3	194,7	398,0	51,4	95,9	*	433,6	53,8	49,9	181,9	-29,4	2.886
Finlandia	-72,4	-1,2	-16,6	-40,0	-31,7	77,0	0,9	-42,7	298,1	17,0	20,8	1.277
Resto de países	21,1	44,2	80,9	79,0	53,8	26,1	-19,3	49,5	-10,0	10,6	-47,2	8.589
Total Risaralda	17,0	34,3	53,9	94,4	50,6	42,0	-16,4	6,7	-30,8	-5,0	-25,0	85.470

p: cifras provisionales.

* Variación superior al 500%.

Fuente: DANE; cálculos del Banco de la República.

Por departamentos, el de mayores exportaciones de café fue Risaralda, que al contabilizar US\$85,5 millones contribuyó con el 42,6% del total del grano en la región para el primer trimestre; además, su dependencia de las exportaciones del café en sus ventas externas fue de 66,0%. El departamento reportó una disminución en estas ventas del 25,0% frente al primer trimestre de 2015, sustentado en las menores exportaciones a Estados Unidos, Bélgica, Corea del Sur e Italia, países que

representaron el 65,3% de sus ventas del grano. Por su parte, es de resaltar las mayores exportaciones hacia Japón, Alemania y Canadá, países con los cuales se habían observado disminuciones en los envíos de café en los trimestres anteriores.

En segundo lugar se ubicó Caldas con un total de exportaciones de café de US\$58,5 millones, igualmente con una variación negativa, en este caso de -44,1%. Sus principales destinos fueron Estados Unidos, que al contribuir con el 34,9% de las exportaciones del grano presentó una caída de 15,3%, seguido de Bélgica con un aporte de 20,7% y un descenso de 58,3%; en tercer lugar estuvo Alemania, no obstante hacia este destino las ventas de café se incrementaron en 17,2%, con lo que superó a Japón, el cual había participado el año anterior con el 13,2% de las exportaciones de café de Caldas, pero al evidenciar una disminución del 71,7%, bajó su aporte a 6,7%.

En cuanto a Quindío, al reportar US\$56,6 millones durante el primer trimestre de 2016 en las exportaciones de café, evidenció de la misma manera una reducción de 42,2%, no obstante continuó teniendo una alta dependencia del café en sus ventas externas con aporte del 98,0%. La disminución estuvo sustentada en gran medida en las menores exportaciones a Estados Unidos, Alemania y Japón, que consolidaron el 66,4% del monto enviado por este concepto desde el departamento.

Exportaciones diferentes a café. Las ventas externas sin café al totalizar US\$107,6 millones en la región, cayeron 10,1%, resultados negativos en los cuales se ha ubicado en general el Eje Cafetero desde el segundo trimestre de 2014. La reducción en el periodo se registró principalmente en café liofilizado hacia Estados Unidos y México, y en menor medida con vehículos de carretera, motocicletas y autopartes hacia Ecuador, país con el cual se han tenido algunas restricciones para la entrada de productos. Por el contrario, crecieron notablemente las exportaciones de refrigeradores hacia Centroamérica, papel y cartón, y jabonería a Venezuela, y de frutas como mango y aguacate hacia Europa.

El mayor exportador de productos diferentes a café continuó siendo Caldas, que totalizó US\$62,4 millones, el 58,0% de la región; a su vez con una caída de 10,1% completó tres trimestres con variaciones negativas. El descenso fue sustentado en gran medida por su principal rubro de exportación como lo fue las preparaciones alimenticias diversas, en particular café liofilizado, que al aportar el 24,4% de sus ventas no tradicionales, mostró un descenso de 49,7%, principalmente por los menores envíos a Estados Unidos, México, Alemania y Ecuador. Por su parte, los otros tres rubros de mayor participación presentaron crecimientos: máquinas, aparatos y artefactos mecánicos, en gran medida refrigeradores, aumentaron de una manera importante con principal destino Centroamérica; azúcares y artículos de confitería a República Dominicana, Perú, Ecuador y Costa Rica, y herramientas de metales comunes y sus partes hacia Cuba, Costa de Marfil y Honduras.

Como segundo departamento en las exportaciones no tradicionales se ubicó Risaralda que al saldar US\$44,0 millones aportó el 40,9% de la región durante el primer trimestre de 2016. De igual manera mostró una caída anual, -11,1%, con lo que completó seis trimestres consecutivos con descenso en las ventas externas industriales. El resultado negativo del periodo se explicó por la reducción de los cuatro principales rubros: vehículos automóviles y sus partes que cayó 20,7%, en gran proporción por las menores compras desde Ecuador; azúcares y artículos de confitería, -20,0%, por menores despachos de azúcar a Chile, Estados Unidos y Perú; cobre y manufacturas de cobre, -6,9%, por reducciones con Brasil; prendas y complementos de vestir, -14,0%, por disminuciones hacia Estados Unidos; y maquinaria eléctrica que cayó 43,6%, especialmente por Perú, México y Venezuela. Por

el contrario se evidenció un notorio aumento en las exportaciones de papel, cartón y sus manufacturas, motivadas por las mayores facturaciones con Venezuela.

Cuadro 8
Caldas, Quindío y Risaralda. Exportaciones diferentes a café verde
(crecimiento anual y miles de dólares)

Tipo de producto	2014				Año 2014	2015				Año 2015	2016	Miles de
	I	II	III	IV		I	II	III	IV		I	dólares FOB
Caldas												
Preparaciones alimenticias diversas	-23,2	-16,5	-2,8	-6,4	-12,9	25,0	28,3	16,6	7,2	19,4	-49,7	15.841
Máquinas, aparatos y artefactos mecánicos; partes de estas máquinas	4,8	-54,6	-25,8	5,7	-18,6	-56,3	43,9	-39,7	-42,6	-32,5	67,8	10.634
Herramientas de metales comunes y sus partes	8,1	-13,9	-21,3	8,8	-6,6	-28,3	12,7	-0,1	-21,9	-9,0	11,8	6.254
Azúcares y artículos de confitería	-19,9	-5,1	-11,0	31,9	-2,6	-19,3	14,1	-15,7	-16,9	-9,5	35,9	5.111
Cobre y manufacturas de cobre	107,7	10,8	3,9	-1,5	25,7	-50,3	19,6	-44,1	50,8	-11,3	-11,1	4.497
Jabones, ceras, productos de limpieza	44,1	98,3	93,2	24,4	62,8	-36,0	32,4	-28,2	-26,7	-11,1	82,2	4.292
Productos a base de almidón o de fécula modificados; colas; enzimas	5,8	-42,1	-22,9	-36,2	-27,8	3,4	70,0	33,1	-22,8	17,6	-1,3	2.884
Manufacturas de piedra, yeso y cemento	-10,7	3,3	6,6	6,1	2,0	-25,6	-38,3	-30,8	-50,4	-37,6	14,9	2.037
Otros	-6,8	-33,0	-24,4	-11,4	-19,6	-31,5	8,4	-10,9	-19,2	-14,2	7,3	10.872
Total Caldas	-2,6	-20,5	-10,2	-0,8	-8,8	-19,3	22,2	-8,9	-14,4	-5,9	-10,1	62.422
Quindío												
Muebles; mobiliario médico; aparatos de alumbrado y similares	142,7	-70,2	-69,3	1,7	-23,9	-7,9	*	433,4	111,2	173,4	36,3	297
Manufacturas de hierro o de acero	-14,6	55,6	-100,0	3,8	-1,9	-22,8	-100,0	-	-46,4	-53,4	97,0	267
Frutos comestibles	-	-	-	*	*	-95,8	-100,0	*	-100,0	-98,5	*	182
Café, té, yerba mate y especias	-96,0	-73,2	*	-37,2	-20,1	*	187,3	-57,7	189,4	82,6	-66,2	81
Pieles (excepto la peletería) y cueros	-60,2	-	-100,0	-100,0	-72,4	-99,8	-	-	-	4,7	*	76
Madera, carbón vegetal y manufacturas de madera	-100,0	-	-	-100,0	-98,2	-	*	-	-	*	*	75
Otros	*	96,2	*	-45,2	422,2	-87,1	-52,6	-95,5	4,1	-85,6	-8,1	184
Total Quindío	122,9	13,8	*	-9,3	151,6	-64,8	17,1	-83,8	1,2	-60,0	44,8	1.163
Risaralda												
Vehículos automóviles y sus partes	460,3	-15,1	163,9	-25,5	43,4	202,1	-80,4	-81,7	130,0	9,3	-20,7	12.472
Azúcares y artículos de confitería	422,5	161,0	110,1	44,7	129,0	-45,2	-44,1	-16,1	-47,7	-39,6	-20,0	6.586
Cobre y manufacturas de cobre	-0,2	0,6	-1,3	1,0	0,0	14,1	50,7	-3,3	-31,6	7,1	-6,9	6.183
Prendas y complementos de vestir	-12,3	-15,3	-55,0	-10,1	-23,3	0,0	12,2	37,8	-29,0	1,3	-14,0	3.542
Máquinas y aparatos eléctricos, de reproducción de sonido o de imágenes	172,7	-59,0	-76,8	-22,8	-28,8	-47,5	88,1	273,6	-17,8	17,5	-43,6	3.252
Papel, cartón y sus manufacturas	-33,2	-22,5	-6,6	-44,0	-25,1	-73,5	-71,4	-65,3	42,7	-53,6	364,8	2.736
Otros	-0,9	-13,0	-0,2	-16,7	-8,1	-23,2	-1,3	-18,3	-19,6	-15,7	9,9	9.258
Total Risaralda	65,9	-9,9	6,4	-5,2	9,1	-8,9	-8,6	-18,4	-12,4	-12,0	-11,1	44.029

p: cifras provisionales.

- Indefinido.

* Variación superior al 500%.

Fuente: DANE; cálculos del Banco de la República.

En el Quindío, que aportó solo el 1,1% de las exportaciones sin café de la región, totalizó por este concepto US\$1,2 millones, mostrando, a diferencia de los otros dos departamentos, un crecimiento anual de 44,8%, debido a los incrementos en muebles hacia Panamá, manufacturas de hierro y acero

hacia Estados Unidos, y frutos comestibles, principalmente aguacates hacia Holanda. Por el contrario, se observó una disminución de 66,2% en los despachos de café, té, yerba mate y especias debido a la contracción de las exportaciones de café tostado a Rusia y El Salvador.

Cuadro 9

Caldas, Quindío y Risaralda. Exportaciones diferentes a café según países

(crecimiento anual y miles de dólares)

Países	2014				Año 2014	2015				Año 2015	2016	Miles de dólares FOB
	I	II	III	IV		I	II	III	IV		I	I trim 2016 ^p
Caldas												
Perú	-40,6	-36,2	-21,0	-26,1	-31,0	-12,9	61,6	11,9	-19,4	8,0	9,3	5.989
México	3,6	-32,0	-0,4	43,1	1,3	27,5	150,3	40,2	-15,4	40,2	-39,7	4.556
Ecuador	88,3	-21,2	-9,6	-39,5	-8,6	-43,9	-5,7	-32,4	-14,7	-25,7	-53,1	4.416
Estados Unidos	-31,2	-16,1	-22,1	-2,3	-19,3	15,9	-10,4	7,8	-10,1	0,6	-51,3	4.212
Alemania	-20,9	-1,4	-23,7	14,6	-9,8	37,8	43,6	21,4	44,5	37,1	-40,8	3.751
Reino Unido	-34,6	-3,0	50,6	108,5	13,3	3,2	30,7	46,5	-22,0	12,0	137,5	3.469
República Dom.	30,1	38,5	173,7	64,2	64,3	86,5	157,7	154,2	-6,4	75,7	293,3	3.137
China	58,1	-7,1	-8,0	-6,9	7,6	-46,5	5,3	-40,5	63,1	-9,8	-33,6	2.811
Panamá	1,0	9,7	-13,5	21,9	4,5	-2,7	-9,2	56,2	23,6	15,3	26,3	2.188
Honduras	-7,5	-18,5	75,9	81,8	28,4	12,9	115,9	18,2	71,8	51,7	181,9	2.086
Resto de países	-10,2	-22,1	-8,4	19,4	-6,3	-29,7	13,6	-22,6	-34,8	-19,8	12,1	25.806
Total Caldas	-2,6	-20,5	-10,2	-0,8	-8,8	-19,3	22,2	-8,9	-14,4	-5,9	-10,1	62.422
Quindío												
Estados Unidos	23,0	73,9	-2,2	-36,9	9,8	-27,0	-90,0	38,7	57,5	-27,3	36,2	409
Panamá	*	-100,0	-100,0	-24,9	-51,7	-100,0	-	-	*	*	-	251
Holanda	-	-99,9	-	*	*	-	-100,0	-	-	-100,0	-	172
Ecuador	75,4	156,6	-59,4	-36,3	-9,7	-32,6	219,6	115,9	-38,7	20,0	-36,3	84
China	-60,2	-	-91,2	-	-69,2	-100,0	-	-100,0	-	-91,9	-	66
Resto de países	*	-69,6	*	-17,9	455,5	-74,4	*	-97,0	-37,8	-83,0	-50,8	183
Total Quindío	122,9	13,8	*	-9,3	151,6	-64,8	17,1	-83,8	1,2	-60,0	44,8	1.163
Risaralda												
Estados Unidos	-6,6	-7,7	-6,7	-20,9	-10,5	-4,1	18,8	12,1	-6,6	5,1	12,5	6.372
Perú	239,7	33,1	27,4	45,6	73,6	-17,8	-9,6	151,1	-30,4	-5,2	-29,9	4.194
Chile	216,5	-19,1	-15,2	-7,4	23,4	-67,9	-54,5	-43,7	-75,1	-62,2	-7,4	3.147
Corea del Sur	-31,4	243,5	295,1	60,4	84,0	121,7	114,5	40,3	-23,9	53,8	22,1	2.757
Ecuador	117,2	2,3	28,4	-37,3	8,1	130,3	-11,4	-38,7	-61,7	5,1	-85,7	2.242
China	-24,0	-65,4	-39,9	9,7	-35,6	-24,6	201,5	24,1	-30,8	23,2	-14,6	2.219
Venezuela	21,8	33,4	-28,2	41,4	9,4	15,3	-61,2	-39,2	-21,4	-33,2	23,5	2.047
Brasil	81,5	19,0	9,5	35,0	31,5	8,3	-45,1	-71,5	-67,2	-43,0	-56,9	1.709
Bolivia	-66,7	*	-82,0	-65,5	234,8	*	-98,7	*	*	107,8	34,0	1.310
Puerto Rico	-30,2	-5,9	47,7	3,8	1,4	41,9	-0,5	-7,7	15,1	8,1	17,3	1.116
Resto de países	80,0	-34,0	35,0	-19,2	3,1	-52,5	-21,6	-41,2	63,6	-15,4	164,5	16.916
Total Risaralda	65,9	-9,9	6,4	-5,2	9,1	-8,9	-8,6	-18,4	-12,4	-12,0	-11,1	44.029

p: cifras provisionales.

- Indefinido.

* Variación superior al 500%.

Fuente: DANE; cálculos del Banco de la República.

IMPORTACIONES

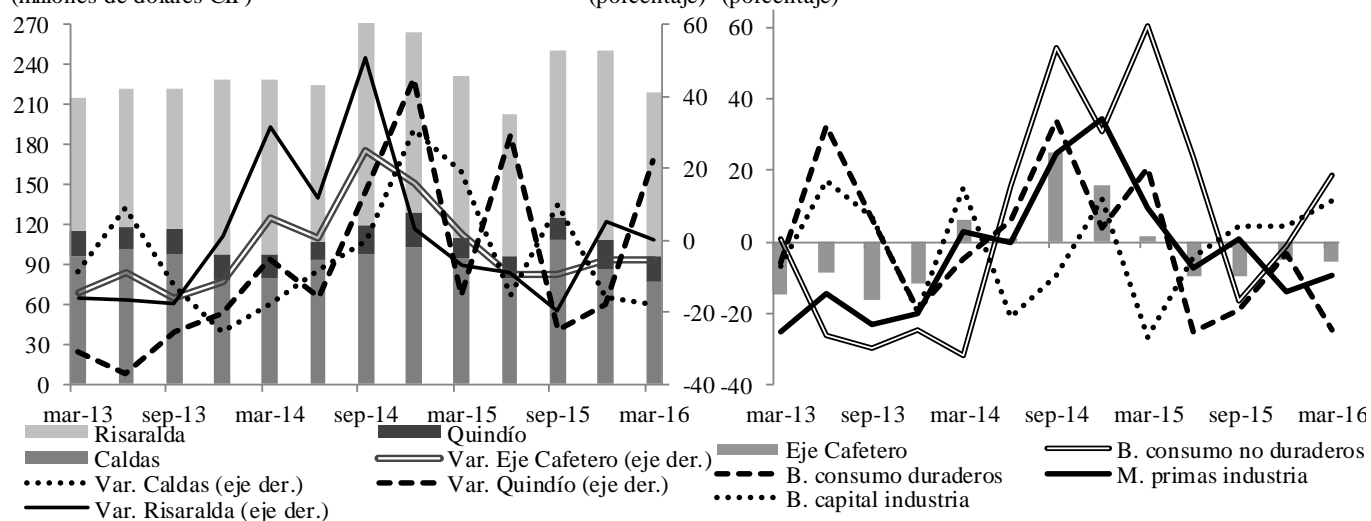
El Eje Cafetero contabilizó US\$218,6 millones CIF por concepto de importaciones durante el primer trimestre de 2016 con lo que mostró una disminución anual de 5,6%, completando cuatro periodos consecutivos con variaciones negativas; no obstante, el descenso fue menos acentuado que el del total del país. Las caídas se debieron principalmente por las menores compras a China, Ecuador, India, Rusia y Tailandia. Por rubros, el de mayor participación fue materias primas y productos para la industria, con una aporte de 40,4% sobre el total importado por la región, además presentó un descenso anual de 9,5%, propiciado especialmente por las menores importaciones de aluminio y manufacturas, fundición de hierro y acero, y materias plásticas entre otros; le siguió en aporte bienes de consumo no duraderos con un 19,0%, y un crecimiento de 18,4% por las mayores compras de productos farmacéuticos y leche y productos lácteos; y en tercer lugar se ubicó bienes de capital para la industria, con una participación de 14,5% y un aumento de 11,3%, debido al avance en las compras externas de máquinas, aparatos y artefactos mecánicos. En cuarto lugar y con un aporte de 12,3% estuvieron los bienes de consumo duraderos con una disminución de 24,6%, explicada por las menores importaciones de motocicletas, automóviles y manufacturas de hierro o acero.

Gráfico 13
Región Eje Cafetero. Importaciones totales^p

(nivel trimestral y crecimiento anual)

(millones de dólares CIF)

(porcentaje) (porcentaje)



p: cifras provisionales.

Fuente: DANE; cálculos del Banco de la República.

Por departamentos, el descenso en las importaciones fue sustentado fundamentalmente por Caldas, que al totalizar US\$77,5 millones durante el primer trimestre de 2016, mostró una disminución anual de 17,7% explicada por la contracción de productos intermedios para la industria, en particular de fundición de hierro y acero desde China, materias plásticas de España y México, aluminio de Estados Unidos y cacao de Ecuador. A su vez, fueron menores las importaciones de bienes de consumo no duraderos debido en parte a la reducción de las compras de calzado proveniente de China, así como las de bienes duraderos por la menor importación de fundición de hierro y acero (cocinas) desde Ecuador. Por el contrario, los bienes de capital para la industria mostraron un crecimiento de 7,5% por las mayores compras de máquinas y artefactos mecánicos desde China.

Cuadro 10

Caldas, Quindío y Risaralda. Importaciones según uso o destino económico

(crecimiento anual y miles de dólares)

CUODE ¹ 2 dígitos	2014				Año 2014	2015				Año 2015	2016	Miles de dólares CIF
	I	II	III	IV		I	II	III	IV		I	I trim 2016 ^P
Caldas												
I. Bienes de consumo no duraderos	-55,0	-8,2	-4,5	50,1	-11,8	57,1	-2,4	-9,5	-29,2	-3,0	-20,0	8.886
II. Bienes de consumo duraderos	-39,1	-28,0	11,3	22,7	-12,1	71,5	-22,8	-3,1	23,0	9,2	-36,5	7.092
III. Combustibles, lubricantes y prod. conexos	-68,8	*	20,7	241,1	39,3	123,9	-38,8	-62,9	-98,3	-56,6	-92,6	4
IV. Materias primas y productos intermedios para la agricultura	10,8	30,5	-54,0	18,0	-3,8	31,4	-61,6	49,0	-63,5	-24,0	-94,1	68
V. Materias primas y productos intermedios para la industria	6,5	9,0	10,7	38,3	15,8	11,2	-10,1	7,9	-27,5	-5,6	-22,3	38.483
VI. Materiales de construcción	-20,0	12,3	-41,9	46,3	-8,9	-6,7	-62,7	109,9	-26,7	-9,6	-13,9	1.782
VII. Bienes de capital para la agricultura	-29,7	-21,8	-12,5	44,6	-7,5	81,2	44,8	68,1	-13,1	40,1	37,9	1.179
VIII. Bienes de capital para la industria	-28,6	-25,5	-19,4	17,7	-16,5	9,0	-16,5	34,2	5,3	6,4	7,5	17.544
IX. Equipo de transporte	-9,8	-16,8	-20,9	-44,1	-22,9	-30,4	-53,8	-3,6	56,0	-16,0	29,4	2.249
0. Diversos	*	*	116,3	-19,1	55,1	*	*	327,7	218,5	408,4	-8,5	219
Total Caldas	-17,7	-8,0	-0,2	30,8	-0,3	19,0	-15,2	10,2	-15,8	-1,5	-17,7	77.506
Quindío												
I. Bienes de consumo no duraderos	-12,1	80,3	-49,0	35,6	-6,0	34,5	-78,4	-57,3	-62,0	-51,5	-39,1	317
II. Bienes de consumo duraderos	24,2	0,8	123,7	190,7	92,5	-9,9	183,0	-22,0	-17,5	12,3	-27,4	290
III. Combustibles, lubricantes y prod. conexos	100,0	4,7	262,5	100,0	162,7	129,1	-27,4	-10,3	-52,7	-17,0	20,3	54
IV. Materias primas y productos intermedios para la agricultura	-69,2	-54,4	-13,3	-80,6	-41,6	374,0	329,3	-19,7	*	146,7	-6,9	866
V. Materias primas y productos intermedios para la industria	-45,6	-58,9	42,4	135,1	-4,3	16,3	88,3	-13,3	-21,2	2,8	47,1	8.152
VI. Materiales de construcción	43,7	35,8	21,6	-7,4	19,7	-42,1	-11,9	-31,2	0,7	-22,6	11,0	5.972
VII. Bienes de capital para la agricultura	-41,7	-61,9	*	*	1,6	-76,8	416,7	*	-92,9	74,5	51,1	55
VIII. Bienes de capital para la industria	31,0	86,1	-37,7	122,0	25,5	-41,7	-17,9	-51,0	-67,9	-51,7	80,5	1.444
IX. Equipo de transporte	47,4	32,8	66,6	-7,3	28,0	23,0	10,9	-29,0	-16,8	-5,9	-10,6	1.244
0. Diversos	*	476,2	-27,7	-66,0	35,6	-64,7	73,9	64,1	100,0	15,6	70,9	26
Total Quindío	-5,0	-15,9	13,9	44,9	10,2	-15,4	29,1	-24,8	-17,8	-11,4	22,3	18.421
Risaralda												
I. Bienes de consumo no duraderos	-9,7	29,4	113,1	22,6	38,3	62,4	38,8	-18,2	16,0	15,0	38,0	32.350
II. Bienes de consumo duraderos	12,6	34,2	43,8	-6,9	19,4	6,6	-30,6	-25,2	-12,9	-16,9	-19,1	19.561
III. Combustibles, lubricantes y prod. conexos	-2,7	-29,5	-29,6	-3,2	-16,9	-12,3	-32,0	-47,1	-60,4	-38,5	-3,9	1.791
IV. Materias primas y productos intermedios para la agricultura	94,6	-22,1	-29,0	-30,8	-12,3	-9,7	76,5	37,1	7,2	26,7	-52,8	223
V. Materias primas y productos intermedios para la industria	9,5	1,0	40,0	19,8	17,1	6,3	-11,5	-4,0	2,9	-1,6	-2,0	41.665
VI. Materiales de construcción	-18,4	58,4	30,5	20,8	22,0	49,6	-62,8	-60,5	1,7	-29,3	-49,1	827
VII. Bienes de capital para la agricultura	-48,7	324,7	30,4	119,6	51,3	195,5	-28,2	81,7	-69,0	13,6	-78,9	107
VIII. Bienes de capital para la industria	89,7	-17,7	9,1	-8,6	16,1	-49,8	17,6	-16,8	25,0	-14,8	12,0	12.726
IX. Equipo de transporte	150,2	29,6	90,4	-23,4	39,2	-40,9	-40,1	-50,4	17,5	-28,6	-17,3	13.367
0. Diversos	54,4	208,4	351,3	-8,6	110,6	51,9	-10,1	-72,1	19,6	-29,1	-30,1	45
Total Risaralda	31,5	11,9	51,0	2,9	22,9	-6,7	-9,2	-19,6	5,3	-8,0	0,4	122.660

p: cifras provisionales.

¹ Clasificación según uso o destino económico (CUODE).

* Variación superior al 500%.

Fuente: DANE; cálculos del Banco de la República.

Cuadro 11 Caldas, Quindío y Risaralda. Importaciones según países

(crecimiento anual y miles de dólares)

Países	2014				Año 2014	2015				Año 2015	2016	Miles de dólares CIF I trim 2016 ^p
	I	II	III	IV		I	II	III	IV		I	
Caldas												
China	-24,5	1,2	-8,1	86,4	6,4	48,7	-28,8	-15,8	-29,8	-11,8	-30,6	19.929
México	-38,0	9,9	2,9	10,9	-4,9	28,4	-12,9	33,9	-20,8	4,5	-13,2	10.989
Japón	55,6	194,0	-27,1	36,6	48,1	14,9	-34,8	145,6	-21,2	7,2	39,2	6.666
Brasil	-48,4	-53,9	-24,3	-26,8	-41,0	-24,2	0,0	29,2	60,4	15,1	50,9	5.835
Corea del Sur	43,5	28,0	-5,3	-6,9	11,4	-15,0	21,5	122,8	-14,9	24,3	-5,9	5.201
Ecuador	-48,9	-12,9	43,3	41,4	0,8	169,5	-4,8	35,7	-15,7	28,1	-44,8	4.589
Estados Unidos	5,7	15,2	-12,3	-16,6	-3,6	13,7	27,1	64,7	0,6	25,4	-43,0	4.402
España	236,5	271,1	111,9	52,5	152,4	32,6	-47,6	98,7	-23,2	3,2	-17,5	2.687
Chile	5,7	18,2	5,4	2,8	7,9	57,3	18,6	17,1	0,4	21,7	-28,0	1.995
Alemania	-60,4	-77,9	-31,3	52,7	-46,4	84,8	170,3	135,1	76,6	105,8	-22,2	1.610
Resto de países	-4,8	-33,3	13,0	42,1	-1,8	-23,7	-24,9	-38,4	-17,2	-26,7	-6,3	13.602
Total Caldas	-17,7	-8,0	-0,2	30,8	-0,3	19,0	-15,2	10,2	-15,8	-1,5	-17,7	77.506
Quindío												
China	-4,1	-12,6	-33,4	13,1	-9,5	-49,1	-17,0	-14,8	-29,6	-30,4	28,3	5.018
Estados Unidos	-48,7	-73,6	*	425,5	104,8	356,7	*	65,0	30,8	139,5	53,9	4.996
Perú	101,4	61,1	98,6	43,2	71,9	-36,3	-7,1	-52,7	-31,1	-33,4	10,1	3.712
Japón	-26,0	26,9	51,7	32,1	14,3	1,7	9,1	-37,0	-29,6	-16,8	-0,6	1.181
México	18,7	-64,2	121,6	390,3	109,3	36,9	*	80,6	-2,7	90,4	-10,9	527
Resto de países	-47,2	-47,0	-2,2	28,4	-20,3	9,1	-20,8	-43,4	-11,3	-21,9	8,3	2.987
Total Quindío	-5,0	-15,9	13,9	44,9	10,2	-15,4	29,1	-24,8	-17,8	-11,4	22,3	18.421
Risaralda												
Estados Unidos	-34,6	-13,4	29,0	12,7	-2,8	45,2	-0,1	-13,2	32,8	13,6	67,2	27.812
China	-9,1	6,6	37,4	-5,0	7,1	17,8	-13,1	-23,1	-7,3	-8,4	-14,2	25.261
Japón	142,8	2,8	8,2	-24,6	23,9	-59,5	-21,4	3,5	14,8	-25,0	2,5	7.654
Brasil	272,6	-12,8	124,8	-14,6	54,0	-76,7	-28,0	-35,2	-43,4	-52,0	35,7	7.032
India	69,0	333,7	190,7	67,4	140,1	95,3	-19,2	18,0	-9,0	11,0	-31,6	5.448
Alemania	-5,4	-31,7	87,8	57,0	16,8	72,0	305,9	80,0	227,8	167,7	62,4	4.747
Tailandia	68,4	-14,6	-8,3	-0,5	4,3	-0,5	11,7	-29,1	-28,7	-11,8	-34,0	4.445
Chile	-15,4	-2,0	47,7	-37,7	-3,3	-15,9	-6,8	-40,8	-3,9	-20,9	-17,4	4.310
Reino Unido	*	440,9	221,7	*	451,1	74,2	54,9	19,2	18,8	36,3	-30,5	4.189
México	42,6	49,6	133,8	12,9	61,8	-39,3	-61,6	-66,7	-17,9	-52,7	26,6	3.951
Holanda	-62,5	-30,9	12,1	-42,4	-37,1	63,2	58,8	14,7	123,4	65,3	428,9	3.244
Resto de países	27,0	13,5	48,4	11,6	24,2	18,1	-17,5	-15,0	16,4	0,4	-20,5	24.566
Total Risaralda	31,5	11,9	51,0	2,9	22,9	-6,7	-9,2	-19,6	5,3	-8,0	0,4	122.660

p: cifras provisionales.

* Variación superior al 500%.

Fuente: DANE; cálculos del Banco de la República.

En cuanto a Risaralda, que concentró el 56,1% de las importaciones del Eje Cafetero durante el periodo de análisis, con US\$122,7 millones CIF mostró un aumento anual de 0,4%. El rubro que favoreció en primer lugar este comportamiento fue el de bienes de consumo no duraderos, al avanzar en un 38,0%, propiciado especialmente por las mayores importaciones de leche y productos lácteos desde Estados Unidos, y productos farmacéuticos de Holanda y Alemania; en segundo lugar

de contribución positiva se ubicaron los bienes de capital para la industria al crecer en 12,0% por las mayores compras de máquinas y artefactos mecánicos desde Estados Unidos, Francia y Alemania. De otro lado, el efecto fue menguado en parte por las disminuciones de bienes de consumo duraderos que cayeron 19,1% por las menores importaciones de motocicletas y vehículos automóviles de la India, China y Tailandia.

Por su parte, el departamento del Quindío totalizó importaciones por un valor CIF de US\$18,4 millones, con el mayor crecimiento de la región para el primer trimestre de 2016 con 22,3%, aunque su aporte al total del Eje Cafetero fue de 8,4%. El 76,7% de sus compras externas se concentró en dos rubros y ambos mostraron crecimientos: materias primas y productos intermedios para la industria contribuyó con el 44,3% de las importaciones del Quindío y creció 47,1% debido en parte a los incrementos de las compras de cereales (maíz amarillo) y semillas y frutos de Estados Unidos, y combustibles minerales (parafinas) desde China; en segundo lugar se ubicó materiales de construcción con una participación de 32,4% y mostró un aumento anual de 11,0%, en donde se resaltó los importantes avances en las importaciones de productos cerámicos y fundición de hierro y acero desde China. En tercer lugar de participación estuvo bienes de capital para la industria con el 7,8%, el cual mostró un notable incremento anual motivado en gran medida por máquinas y artefactos mecánicos procedentes de Italia y China. Finalmente, en cuarto puesto se posicionó equipo de transporte con el 6,8%, pero a diferencia de los anteriores, mostró una disminución anual de 10,6%, producto de las menores compras de caucho y manufacturas de caucho, en especial de neumáticos para motocicletas procedentes de Indonesia.

BALANZA COMERCIAL

La región del Eje Cafetero contabilizó un superávit comercial de US\$99,7 millones FOB durante el primer trimestre de 2016, con lo cual continuó con las variaciones negativas del periodo previo al

El superávit comercial del Eje Cafetero se redujo en el primer trimestre de 2016 en cada uno de sus departamentos. En general, debido al mayor descenso de las ventas externas frente a la disminución de las importaciones.

disminuir anualmente en 54,2%, debido a las mayores caídas de las exportaciones frente al descenso de las importaciones. Los mayores superávits de la región se dieron con Estados Unidos, Bélgica, Alemania y Canadá, sin embargo, con estos destinos se observó reducción en el saldo comercial, motivado en gran medida por las menores ventas externas. Por su parte, el mayor déficit comercial se observó con China, no

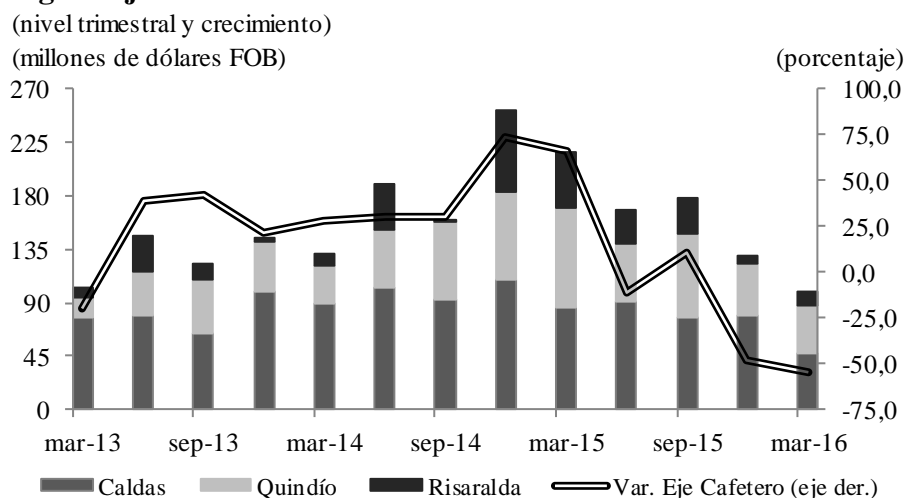
obstante se redujo en 15,4% frente al de similar periodo del año anterior; le siguieron los déficits con Brasil, que profundizó su saldo negativo por mayores importaciones principalmente de equipos de transporte, y México, por el descenso notable en las exportaciones en especial de café verde y café liofilizado.

Dentro de los departamentos, el de mayor saldo superavitario fue Caldas, al registrar US\$47,5 millones FOB, no obstante presentó una reducción de 44,3%, debido a los menores saldos con Estados Unidos, Bélgica y Alemania y a los incrementos de los déficits con México, Corea del Sur y Brasil, en gran medida por la caída en las exportaciones de café verde y procesado.

Le siguió Quindío con un balance comercial de US\$40,7 millones, y un descenso de 52,1%, producto de una importante caída en las exportaciones y un crecimiento de las importaciones; es así

como con Estados Unidos, que representó el 52,3% de su superávit, evidenció una disminución en el saldo de 55,8%, debido principalmente a las notables reducciones de los envíos de café así como por los incrementos de las compras de cereales a ese país. Asimismo, con Alemania y Japón que registraron balanzas comerciales de US\$6,6 millones y US\$4,1 millones respectivamente, reportaron una contracción por los menores envíos de café hacia esos destinos.

Gráfico 14
Región Eje Cafetero. Balanza comercial^p



p: cifras provisionales.

Fuente: DANE; cálculos del Banco de la República.

Por su parte, Risaralda contabilizó durante el primer trimestre de 2016 una cuenta comercial de US\$11,5 millones, la menor de la región, y a su vez con el mayor descenso anual, -75,7%; sin embargo, este departamento fue el de mayor flujo comercial en el trimestre, representando el 47,9% de la suma entre exportaciones e importaciones del Eje Cafetero. El menor superávit comercial se dio por las reducciones en los balances positivos con Estados Unidos y Bélgica por menores exportaciones de café, y hacia Ecuador por la menor facturación por concepto de vehículos automotores y otros tipos de transporte.

Cuadro 12
Región Eje Cafetero. Balanza Comercial

(crecimiento anual y miles de dólares)

Región y departamentos	2014				Año 2014	2015				Año 2015	2016	Miles de dólares FOB I trim 2016 ^p
	I	II	III	IV		I	II	III	IV		I	
Caldas	14,6	30,8	44,5	9,8	23,1	-3,7	-10,8	-16,6	-28,1	-15,4	-44,3	47.519
Quindío	84,6	28,3	44,8	76,2	54,8	159,6	1,3	8,6	-41,0	12,6	-52,1	40.677
Risaralda	36,9	31,2	-80,4	*	121,5	399,7	-28,6	*	-88,7	-6,0	-75,7	11.456
Región Eje Cafetero	28,3	30,3	30,2	74,1	42,2	66,2	-11,4	10,7	-48,3	-5,4	-54,2	99.652

p: cifras provisionales.

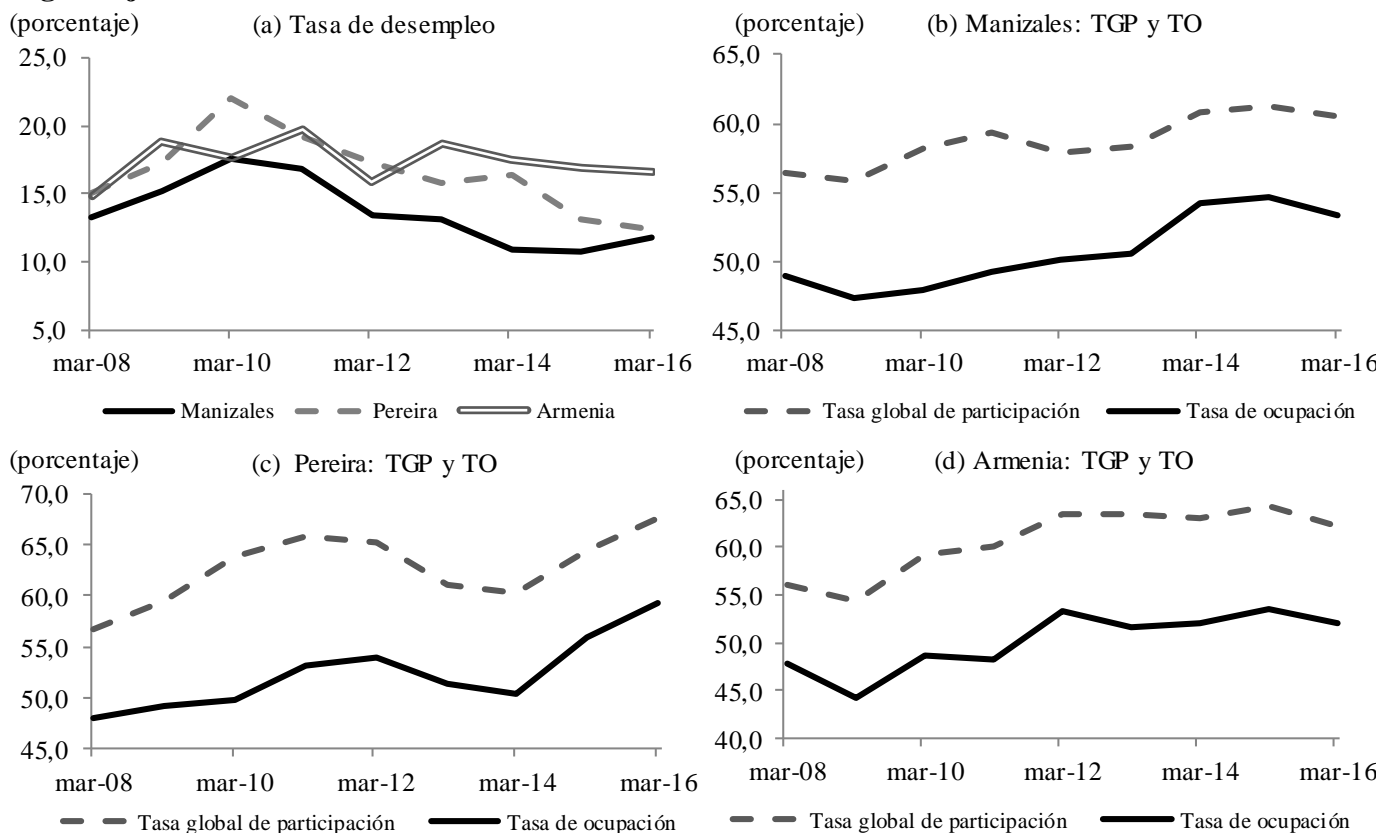
* Variación superior al 500%.

Fuente: DANE; cálculos del Banco de la República.

X. MERCADO LABORAL

Según los resultados de la Gran Encuesta Integrada de Hogares (GEIH) realizada por el DANE para el trimestre móvil enero – marzo de 2016, la tasa de desempleo en Manizales aumentó 1,0 pp frente al mismo trimestre de 2015, al ubicarse en 11,8%; por el contrario, en Pereira disminuyó 0,8 pp, al registrar 12,3%, así como en Armenia que cayó en 0,2 pp, hasta 16,7%. Las tres capitales mantuvieron tasas superiores a 11,7% que fue la calculada para las veintitrés ciudades, no obstante, la capital de Caldas la sigue muy de cerca desde 2013. Por ciudades, Manizales cambió la tendencia a la baja que había presentado durante el primer trimestre de los cuatro años anteriores, mientras que en Pereira fue la menor de los últimos nueve años, y en Armenia, la más baja de los pasados cuatro años, no obstante, continúa siendo la más alta de la región y la cuarta mayor en el país.

Gráfico 15
Región Eje Cafetero. Indicadores del mercado laboral



Nota: la información corresponde al trimestre móvil enero - marzo. Los datos de Manizales incluyen Villamaría y los de Pereira incluyen Dosquebradas y la Virginia.

Fuente: DANE - GEIH; cálculos del Banco de la República.

Por su parte, la tasa global de participación aumentó en Pereira en la comparación anual, debido al incremento de la población económicamente activa; mientras que en Manizales y Armenia se contrajo como resultado de la menor presión laboral, pues la población inactiva se incrementó en ambas ciudades. En cuanto a la demanda laboral, la tasa de ocupación se redujo en Manizales y Armenia, en tanto en Pereira aumentó.

En Manizales, el número de ocupados disminuyó 1,5%, como consecuencia del menor empleo en la industria manufacturera, mientras que comercio, hoteles y restaurantes, clasificación de mayor ocupación en la ciudad, mostró crecimiento, así como también actividades inmobiliarias, empresariales y de alquiler (relacionada con los *Call Center*). Pereira superó en 7,0% el registro de un año atrás, destacándose el incremento en actividades inmobiliarias, empresariales y de alquiler con 26,1% y absorbiendo 6.703 ocupados más, seguido de otras actividades con 11,7% y construcción con 8,8%. Comercio, restaurantes y hoteles, y servicios, comunales, sociales y personales, que además se ubicaron como los mayores demandantes de empleo en la ciudad mostraron un incremento cercano al 6,0%. Por último, Armenia acumuló cuatro trimestres con descenso en el número de ocupados.

Cuadro 13 Manizales, Pereira y Armenia. Ocupados

(crecimiento anual y número de personas)

Concepto	2014				2015				2016	Personas I trim 2016
	I ^r	II	III	IV	I	II	III	IV	I	
Manizales y Villamaría										
Ocupados	7,9	0,0	-1,2	2,3	1,7	3,8	3,9	3,9	-1,5	186.882
Comercio, hoteles y restaurantes	9,6	1,6	-7,9	11,6	-1,7	-6,7	11,0	3,1	1,2	54.227
Servicios comunales, sociales y personales	2,3	7,2	-4,4	-7,3	0,4	0,4	3,4	4,6	-0,8	46.751
Industria manufacturera	14,7	4,6	-1,6	8,4	11,8	7,9	-2,7	-6,1	-8,1	26.745
Actividades inmobiliarias, empresariales y de alquiler	6,4	-20,0	19,7	19,6	18,7	60,7	7,1	16,0	6,5	24.815
Transporte, almacenamiento y comunicaciones	-0,1	-14,6	-7,2	-16,1	-13,3	3,8	-2,5	-15,5	2,2	14.758
Construcción	16,3	7,0	17,6	2,1	-5,8	-13,8	-4,0	14,8	-4,9	11.580
Otras actividades	17,3	7,0	-0,9	-13,3	0,5	-10,4	1,5	30,4	-19,3	8.006
Pereira, Dosquebradas y la Virginia										
Ocupados	-1,2	3,4	9,3	9,5	12,2	6,1	4,9	3,2	7,0	303.684
Comercio, hoteles y restaurantes	-10,6	1,4	7,1	6,1	21,8	1,9	6,1	2,9	6,2	107.135
Servicios comunales, sociales y personales	-5,0	4,1	0,8	8,7	9,5	2,8	6,1	1,2	6,0	62.010
Industria manufacturera	19,1	1,6	9,7	0,2	11,1	-0,9	6,9	3,7	-2,7	45.571
Actividades inmobiliarias, empresariales y de alquiler	9,7	-2,5	53,9	46,1	-1,0	40,1	-4,8	5,6	26,1	32.408
Transporte, almacenamiento y comunicaciones	1,0	25,9	8,2	-0,5	5,5	3,8	2,5	-1,0	7,8	24.851
Construcción	12,8	8,8	-12,1	27,9	5,4	5,6	36,6	-6,3	8,8	18.943
Otras actividades	-12,4	-10,4	28,1	3,4	12,3	20,7	-26,9	36,6	11,7	12.767
Armenia										
Ocupados	1,4	5,6	5,7	5,7	3,6	-1,7	-0,1	-0,8	-2,2	123.145

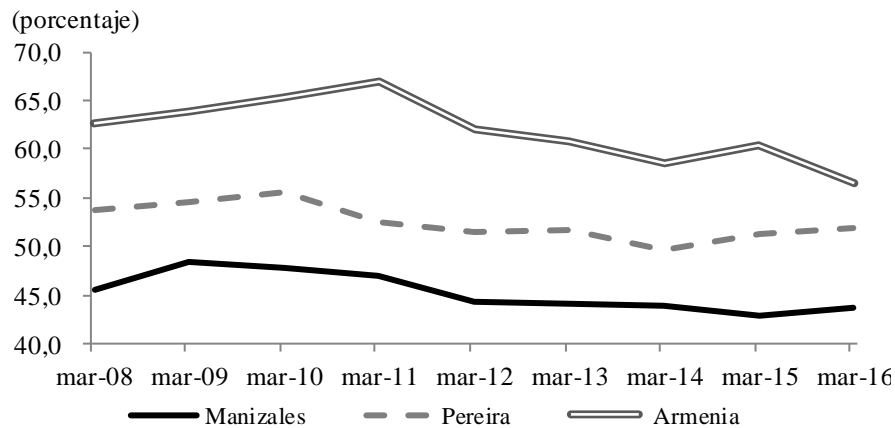
r: cifras revisadas.

Nota: la información corresponde a trimestres móviles.

Fuente: DANE - GEIH; cálculos del Banco de la República.

En cuanto al porcentaje de trabajadores informales, solo se redujo en Armenia al pasar de 60,3% a 56,5%, con lo que fue su registro más bajo en los últimos nueve años en el primer trimestre, no obstante fue la tasa más alta de la región y se ubicó por encima de las 23 ciudades; asimismo, Pereira mostró un porcentaje de 51,9%, mayor al total de la muestra y se incrementó frente a un año atrás; finalmente, Manizales al reportar 43,8%, presentó un leve incremento anual, pero fue la ciudad de menor ocupación informal en el Eje Cafetero, y la tercera más baja en el país.

Gráfico 16
Región Eje Cafetero. Tasas de ocupados informales



Nota: la información corresponde al trimestre móvil enero - marzo. Los datos de Manizales incluyen Villamaría y los de Pereira incluyen Dosquebradas y la Virginia.

Fuente: DANE - GEIH; cálculos del Banco de la República.

XI. PRECIOS

En marzo de 2016 el cambio anual en el nivel de precios reportó alzas en las capitales del Eje Cafetero, donde el resultado de Manizales sobrepasó al de Colombia, mientras que el de Pereira y Armenia fue menor al total nacional. En Manizales la variación del Índice de Precios al Consumidor (IPC) fue de 8,73%, ciudad donde se evidenciaron mayores ritmos de crecimiento hasta febrero de 2016, en tanto en marzo el registro fue un poco inferior al de los dos meses anteriores; no obstante, este territorio se ubicó como el segundo con mayor inflación en el país, luego de Pasto, comportamiento en el que influyó principalmente el incremento en los precios de los alimentos y en menor medida de vivienda y transporte. Por su parte, la inflación en Pereira fue de 7,47%, en la que se siguió observando una

En marzo de 2016 la variación del IPC a doce meses mostró aumentos en las capitales del Eje Cafetero, con el registro más alto en Manizales que le significó situarse como la segunda ciudad con mayor inflación en el país.

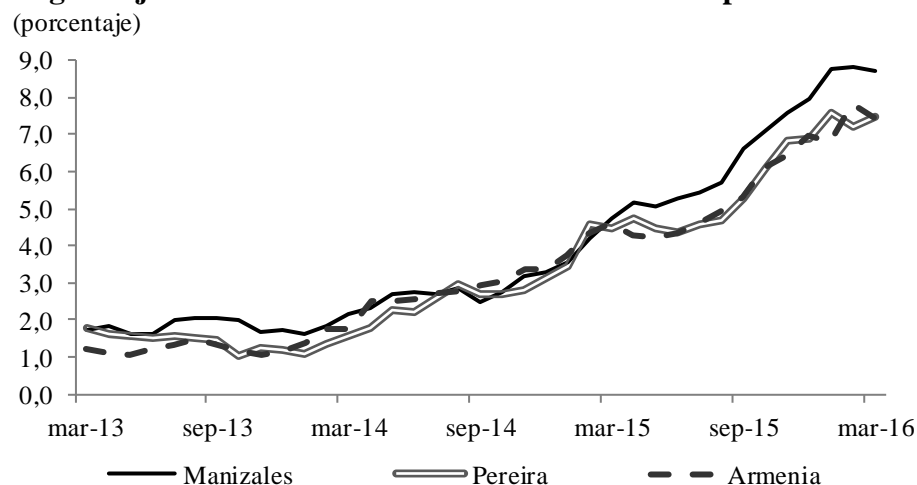
tendencia creciente, motivada por el aumento en las cotizaciones de los alimentos, seguido del ascenso en vivienda, otros gastos y comunicaciones. Entretanto, la variación del IPC en Armenia fue de 7,45% en marzo de 2016, la segunda más alta de los últimos seis años, explicada por el incremento en los precios de los alimentos, vivienda y transporte.

tendencia creciente, motivada por el aumento en las cotizaciones de los alimentos, seguido del ascenso en vivienda, otros gastos y comunicaciones. Entretanto, la variación del IPC en Armenia fue de 7,45% en marzo de 2016, la segunda más alta de los últimos seis años, explicada por el incremento en los precios de los alimentos, vivienda y transporte.

La inflación anual de alimentos en Manizales fue de 14,25% en marzo de 2016, debido al crecimiento en el valor de los perecederos como frijol, frutas frescas, cebolla, huevos, plátano y papa, además del alza en los procesados como aceites, carnes, hortalizas y legumbres secas, leche, panela, azúcar, productos de panadería y arroz; donde vale la pena mencionar que en el encarecimiento de unos de estos alimentos pudo influir el fenómeno de El Niño que generó alteraciones en los ciclos de las cosechas, escasez en algunos productos como el plátano y afectaciones en las calidades. De otro lado, la variación de precios sin alimentos fue de 6,46%, donde la mayor variación la presentaron los regulados como el gas, la energía eléctrica, acueducto, alcantarillado y aseo y el transporte urbano. A su vez, en Pereira el cambio en el nivel de precios de los alimentos fue igual a 12,42%, en el que incidió el aumento en los perecederos como frutas

frescas, frijol, cebolla, plátano, huevos y zanahoria, así como el avance en los procesados como carnes, aceites, panela, azúcar, leche, hortalizas y legumbres secas. Sin considerar los alimentos el resultado fue de 5,57% con mayor presión de los bienes transables como servicios de telefonía, artículos para el aseo y cuidado personal, vehículos, vestuario y artículos relacionados con salud y limpieza. De manera similar, en Armenia el grupo de los alimentos fue el que evidenció la variación más alta, 14,12%, afectando el resultado de la ciudad, y en menor proporción fue el cambio sin alimentos, con un crecimiento de 5,04%.

Gráfico 17
Región Eje Cafetero. Inflación anual al consumidor por ciudades



Fuente: DANE; cálculos del Banco de la República.

Cuadro 14
Región Eje Cafetero. Indicadores de inflación anual al consumidor por ciudades

(porcentaje)

Descripción	Manizales			Pereira			Armenia		
	mar-14	mar-15	mar-16	mar-14	mar-15	mar-16	mar-14	mar-15	mar-16
Total	2,18	4,72	8,73	1,56	4,46	7,47	1,78	4,60	7,45
Sin alimentos	2,94	3,14	6,46	1,97	2,95	5,57	2,20	3,24	5,04
Transables	1,53	3,02	7,45	1,70	4,45	8,25	n.d.	n.d.	n.d.
No transables	3,64	3,27	4,26	2,51	2,15	2,45	n.d.	n.d.	n.d.
Regulados	3,79	3,10	8,89	1,36	2,57	7,77	n.d.	n.d.	n.d.
Alimentos	0,30	8,75	14,25	0,48	8,64	12,42	0,58	8,54	14,12
Perecederos	-4,55	23,39	30,26	-0,97	22,97	25,84	n.d.	n.d.	n.d.
Procesados	0,60	6,60	12,05	0,19	7,57	11,58	n.d.	n.d.	n.d.
Comidas fuera del hogar	3,39	4,11	6,63	2,05	3,35	5,73	n.d.	n.d.	n.d.

n.d. No disponible.

Fuente: DANE; cálculos del Banco de la República.

De otro lado, en lo corrido del año a marzo de 2016, la variación del IPC en Manizales fue de 3,67%, seguida de Pereira con 3,19% y de Armenia con 2,99%. En Manizales y Armenia el resultado se debió a los aumentos en los precios de los alimentos, vivienda y educación, además del

transporte en la primera ciudad; mientras que en Pereira fue jalonada por alimentos, vivienda y comunicaciones.

XII. OTRAS VARIABLES ECONÓMICAS

FINANZAS PÚBLICAS

La deuda pública de los gobiernos departamentales y municipales en el Eje Cafetero al 31 de marzo de 2016 totalizó \$431.451 millones, con un incremento anual de 44,4%, comportamiento explicado por el alza reportada en las ciudades capitales que en conjunto tuvieron un aumento de 71,8%, además del crecimiento de las acreencias en los departamentos con 44,1%. Resultado contrario presentaron el resto de municipios al contraerse en 10,5%, aunque su contribución fue de solo 14,3% del total adeudado.

El saldo de la deuda pública en Risaralda sumó \$151.469 millones en el periodo de referencia, con un crecimiento de 57,3%, principalmente por el incremento de 115,1% de la deuda del departamento, dineros destinados en gran medida a la recuperación vial del territorio, así como en el complemento a la educación, fortalecimiento del deporte y cultura, entre otros. Por su parte, Pereira aumentó sus saldos en 89,1%, y el resto de municipios registró una disminución de 6,2%, en este último particularmente por la reducción de la deuda de Dosquebradas que representó el 80,0%.

Cuadro 15
Región Eje Cafetero. Saldo de la deuda pública
(crecimiento anual y millones de pesos)

Región y departamentos	2015				2016	Millones de pesos I trim 2016
	I	II	III	IV	I	
Gobiernos centrales departamentales						
Caldas	-1,5	-1,5	-1,5	-1,5	0,0	54.182
Quindío	-4,4	12,7	51,6	87,9	103,4	43.285
Risaralda	-45,8	-43,3	0,8	105,7	115,1	34.080
Región Eje Cafetero	-14,3	-8,4	11,8	40,2	44,1	131.547
Gobiernos centrales municipales						
Manizales	-10,6	-9,7	-9,7	-8,8	-8,5	48.872
Armenia	43,9	40,2	72,8	120,3	157,4	106.071
Pereira	-54,9	-6,0	-8,7	-10,8	89,1	83.185
Región Eje Cafetero	-25,5	0,8	6,7	15,0	71,8	238.128
Resto de municipios						
Caldas	-1,3	-7,3	-10,0	-9,2	-23,9	9.697
Quindío	-1,7	1,8	-0,1	1,2	-9,7	17.875
Risaralda	82,3	89,4	86,5	-1,3	-6,2	34.204
Región Eje Cafetero	30,1	32,1	30,0	-2,0	-10,5	61.776
Total deuda pública						
Caldas	-5,8	-5,9	-6,2	-5,6	-6,3	112.751
Quindío	15,9	21,8	49,1	83,0	103,2	167.231
Risaralda	-34,4	0,6	5,9	5,4	57,3	151.469
Región Eje Cafetero	-13,5	2,8	11,6	18,8	44,4	431.451

Fuente: Contralorías departamentales de Caldas y Risaralda, Secretaría de Planeación Departamental del Quindío, Contraloría Municipal de Pereira, secretarías de hacienda de Manizales y de Dosquebradas; cálculos del Banco de la República.

De la misma forma, las acreencias de Quindío evidenciaron un alza de 103,2%, comportamiento sustentado especialmente por Armenia que incrementó sus saldos en 157,4%, fondos que fueron destinados al programa de renovación urbana, construcción y mantenimiento vial; igualmente, el gobierno central departamental presentó aumento en sus créditos para mantenimiento vial, obras de orden social y fortalecimiento en recreación y cultura. En cuanto a la deuda pública de las entidades de Caldas, tuvo una reducción anual del 6,3%, debido a la disminución de las obligaciones en Manizales y el resto de municipios que reportaron descensos del 8,5% y 23,9%, respectivamente, entretanto, el gobierno central departamental no mostró variación.

REMESAS

El Eje Cafetero se destacó en el primer trimestre de 2016 en la recepción de remesas al contabilizar US\$176,5 millones, equivalentes a un crecimiento de 13,4% frente al monto recibido en el primer periodo de 2015, recuperándose de la disminución evidenciada en el trimestre precedente y ubicándose por encima del incremento registrado para el total nacional en 1 pp. La variación positiva se debió a los mayores envíos provenientes principalmente de España y Estados Unidos, con ascensos de 60,7% y 2,8%, respectivamente, los cuales en conjunto contribuyeron con el 77,7% del valor registrado para el Eje Cafetero.

En cuanto al aporte departamental, el favorable resultado fue impulsado por las remesas recibidas por Risaralda que mostraron un crecimiento de 19,5% entre enero y marzo de 2016, superando los aumentos de los tres mayores receptores del país, Valle del Cauca, Cundinamarca y Antioquia, y continuando como el primer departamento en términos per cápita. En total fueron US\$106,2 millones recibidos, con lo cual revirtió el comportamiento negativo del cuarto trimestre de 2015 y participó con el 60,2% del valor percibido por la región en el periodo de análisis. Por países de origen, el incremento más alto se observó con España al registrar un ascenso de 60,9% frente al primer trimestre de 2015, en tanto el valor enviado desde Estados Unidos presentó un avance de 2,9% y desde Chile de 4,0%.

Cuadro 16

Región Eje Cafetero. Ingreso de remesas de trabajadores

(crecimiento anual y millones de dólares)

Región y departamentos	2015				Año 2015	2016	Millones de dólares I trim 2016 ^{pr}	Participación en total nacional I trim 2016
	I	II	III	IV		I		
Caldas	0,2	6,6	23,2	2,5	8,2	17,8	32,0	2,7
Quindío	6,6	13,4	30,7	1,7	12,9	-3,2	38,3	3,3
Risaralda	-7,2	25,1	26,8	-3,2	9,9	19,5	106,2	9,1
Región Eje Cafetero	-2,7	19,2	27,1	-1,1	10,3	13,4	176,5	15,2

pr: cifras preliminares sujetas a revisión.

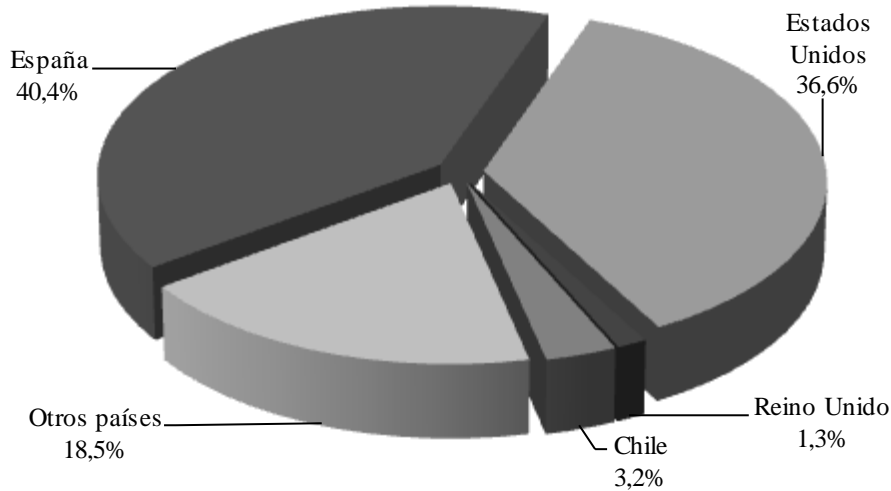
Fuente: Encuesta trimestral de remesas - Banco de la República; cálculos del Banco de la República.

En contribución a la variación positiva de la región le siguió Caldas con un incremento de 17,8%, evidenciando un mayor ritmo de avance frente al aumento del trimestre precedente, con lo que mantuvo crecimientos en las remesas recibidas por séptimo trimestre consecutivo. En el departamento Estados Unidos fue el principal proveedor de ingresos por ese concepto, con un aporte

de 37,1% en el primer trimestre del año y un ascenso de 10,6%; no obstante, las remesas percibidas desde España ganaron participación debido al significativo avance de 62,9% en el trimestre de análisis, logrando el 30,7% del monto total del departamento.

Contrario a los anteriores resultados fue el de Quindío, que luego del menor avance en el valor recibido por remesas durante el cuarto trimestre de 2015, presentó en el periodo enero – marzo de 2016 una disminución anual de 3,2%, sin embargo prosiguió en segundo lugar en aporte después de Risaralda al consolidar el 21,7% de las remesas de la región. La distribución por países continuó mostrando a Estados Unidos como el de mayor contribución, 42,4%, aunque evidenció un descenso de 2,7% en los envíos provenientes de dicho país, al igual que los procedentes de Reino Unido, Chile, entre otros, a excepción del valor percibido desde España que pese a su aporte de 33,5% y el notable incremento de 58,4%, no pudo revertir el resultado negativo de Quindío para el primer trimestre del año.

Gráfico 18
Región Eje Cafetero. Distribución de remesas según país de origen durante el primer trimestre de 2016

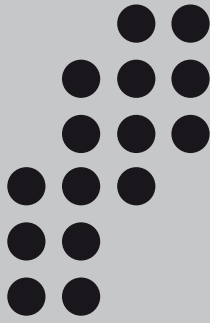


Fuente: Encuesta trimestral de remesas - Banco de la República; cálculos del Banco de la República.

SE AGRADECE A LAS SIGUIENTES ENTIDADES, LA INFORMACIÓN PRODUCIDA, SUMINISTRADA O DIVULGADA PARA LA REALIZACIÓN DE LOS BOLETINES

Aeronáutica Civil de Colombia; ANDI; Central Hidroeléctrica de Caldas; contralorías departamentales de Caldas y Risaralda; Contraloría Municipal de Pereira; Cotelco; DANE; DIAN; Efigas S.A.; Empresa de Energía del Quindío S.A.; Fenalco; Finagro; Instituto de Cultura y Turismo de Manizales; Secretaría de Hacienda de Dosquebradas; Secretaría de Hacienda de Manizales; Secretaría de Planeación Departamental del Quindío; Terminal de Transporte de Manizales S.A.; Terminal de Transporte de Pereira S.A.

PÁGINAS ELECTRÓNICAS: Agencia Nacional de Minería; DANE.



Sección Sucursales Regionales
de Estudios Económicos
Dora Alicia Mora
Jefe

Ferney H. Valencia Valencia
Jefe Regional

Ana M. López Soto
Bernardo González Lozano
Diana M. Cortázar Gómez
Fabio A. Agudelo Vanegas

La opción de búsqueda del Boletín Económico Regional
(BER)

Se encuentra en la siguiente dirección:
<http://www.banrep.gov.co/ber>

El Boletín Económico Regional (BER) es una publicación trimestral elaborada por los Centros Regionales de Estudios Económicos del Banco de la República, cuyo propósito es ofrecer a los agentes de la economía y público en general información periódica, confiable y oportuna sobre la evolución de las principales variables de la actividad económica de las regiones del país y los departamentos que las componen.

El Boletín Económico Regional del Eje Cafetero comprende los departamentos de Caldas, Risaralda y Quindío. Su producción cuenta con el valioso aporte de diferentes entidades de orden local y nacional.

Sugerencias y comentarios
AtencionalCiudadano@banrep.gov.co