

Boletín Económico Regional

II trimestre de 2015

Suroccidente

Valle del Cauca / Nariño /
Cauca / Putumayo



FECHA DE PUBLICACIÓN: septiembre de 2015.

PALABRAS CLAVE DEL BOLETÍN ECONÓMICO REGIONAL: Región Suroccidente, demanda interna, comercio, industria, remesas.

Las opiniones y posibles errores son responsabilidad exclusiva de los autores y no comprometen al Banco de la República ni a su Junta Directiva.

TABLA DE CONTENIDO

PANORAMA ECONÓMICO.....	3
I. AGROPECUARIO, SILVICULTURA Y PESCA	4
II. MINERÍA.....	10
III. INDUSTRIA.....	12
IV. ELECTRICIDAD, GAS Y AGUA.....	15
V. CONSTRUCCIÓN.....	16
VI. COMERCIO Y TURISMO	19
VII. TRANSPORTE	22
VIII. SISTEMA FINANCIERO.....	24
IX. COMERCIO EXTERIOR	25
X. MERCADO LABORAL	30
XI. PRECIOS.....	32
XII. OTRAS VARIABLES ECONÓMICAS	33

PANORAMA ECONÓMICO

En medio del escepticismo sobre el panorama económico nacional, los indicadores de seguimiento a la economía del Valle del Cauca¹ y del resto del suroccidente colombiano señalaron un desempeño satisfactorio para el cierre de junio de 2015. Fueron favorables los registros de la industria con alzas en la producción real en la mayoría de sus agrupaciones, se dinamizó el turismo, crecieron los desembolsos de crédito para financiar el consumo y la inversión. Igualmente, repuntó la construcción y las ventas internas estuvieron impulsadas por los mayores ingresos en las remesas, el empleo formal y el reintegro en pesos de las exportaciones.

A pesar de la desaceleración esperada en la economía colombiana, durante el primer semestre de 2015, la región Suroccidente mostró un panorama alentador en diferentes actividades económicas, al alcanzar una mejor dinámica frente a otras regiones del país. Entretanto, en el segundo trimestre se consolidó un crecimiento económico moderado respecto a un año atrás, lo que reafirma el cambio hacia un mejor nivel en el crecimiento económico observado en los periodos anteriores.

En esta ocasión, el impulso en el trimestre estuvo explicado por mejoras significativas en el lado de la demanda interna, tanto de la región como del resto del país, por cuenta de crecientes despachos de mercancías producidas localmente a otros departamentos y de un satisfactorio nivel de consumo por parte de los hogares de la región. Fue así como los mayores reintegros en pesos provenientes de las remesas recibidas por residentes, el creciente ingreso de turistas nacionales y extranjeros, y mejoras en el mercado laboral, permitieron incrementar el ingreso familiar en Suroccidente y sustentar los resultados en el comercio local.

Por otro lado, en los factores de oferta se observaron avances importantes en la construcción al crecer los despachos de cemento y las obras en proceso. Del mismo modo, fue evidente la recuperación de la producción industrial durante el segundo trimestre, al igual que la actividad pecuaria que superó la producción avícola y porcícola nacional, y en menor escala la agrícola, el transporte de carga y de pasajeros. En efecto, la gran afluencia de ecuatorianos adquiriendo bienes del lado colombiano aprovechando los beneficios de un dólar fuertemente apreciado en el periodo, incentivó aumentar el traslado de mercancías hacia el sur del país.

De su parte, las exportaciones de Suroccidente en el acumulado a junio de 2015 tuvieron una caída leve en dólares (-4,4%), sin embargo arrojaron un crecimiento moderado en volúmenes (6,0%) y un alza significativa en lo recibido en pesos por los exportadores (21,4%), reflejo del comportamiento en la tasa de cambio. A pesar de lo anterior, en el segundo trimestre del año los volúmenes despachados y recibidos del exterior presentaron una disminución, de 4,5% los primeros y de 4,2% los segundos.

En cuanto a la medición de la economía del principal departamento de la región, el cálculo del Indicador mensual de actividad económica (IMAE)² confirmó para el segundo trimestre de 2015 que la economía del Valle del Cauca se mantuvo creciendo alrededor de su media histórica (3,8%) y

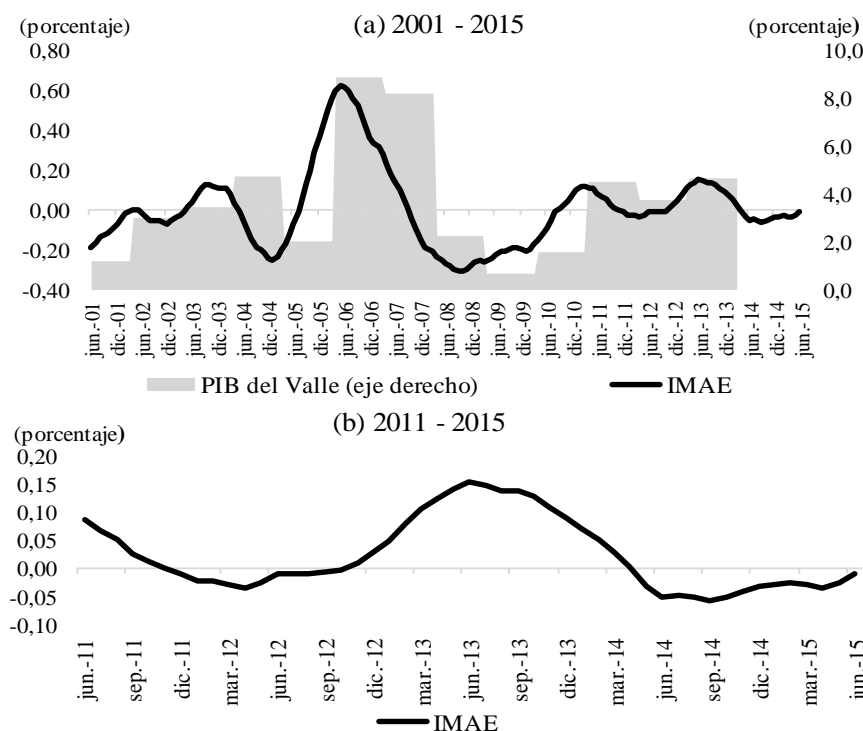
¹ Indicador mensual de actividad económica –IMAE– y el índice de producción industrial regional –IPIR–.

² La metodología del cálculo del IMAE puede consultarse en <http://www.banrep.gov.co/es/borrador-900>.

experimentó una aceleración gradual frente al primer trimestre del año y al registro estimado para igual periodo de 2014.

De continuar esta tendencia en el segundo semestre de 2015, el PIB del Valle del Cauca podría cerrar con un crecimiento del 4,1%, teniendo en cuenta los últimos resultados de variables líderes de la economía local, los cuales se analizan a lo largo de este boletín tanto para el departamento como para el resto de la región. De esta manera, el Valle sigue creciendo por encima del promedio nacional. Ello corrobora la heterogeneidad regional de los impactos de los choques externos que sufre la economía colombiana en el contexto internacional actual de caída de los precios del petróleo y desaceleración de la economía China, factores que tienen menos incidencia en la economía del departamento.

Gráfico 1
Crecimiento anual del PIB del Valle y del Indicador mensual de actividad económica (IMAE) para el Valle del Cauca*



* Valores mayores a cero indican que el Valle está creciendo por encima de su promedio histórico (3,8%). Un incremento por encima de cero representa una aceleración, es decir, un aumento del ritmo de crecimiento. Una disminución representa una desaceleración, es decir, una disminución del ritmo de crecimiento

Fuente: Centro Regional de Estudios Económicos Cali - Banco de la República y Departamento de Economía - Pontificia Universidad Javeriana Cali.

Para el segundo semestre queda pendiente el efecto que sobre la industria local tendría la reciente situación fronteriza originada en la crisis económica y política de Venezuela, por cuanto el desabastecimiento, la galopante inflación y la profunda caída de su PIB, son solo algunos de los elementos que repercuten en el cierre de la frontera terrestre, quedando solo la posibilidad de abastecer parcialmente ese necesitado mercado por la vía marítima, teniendo en cuenta que el Valle del Cauca fue el primer departamento abastecedor en lo corrido del año a pesar de la caída en las exportaciones a dicho país caribeño.

I. AGROPECUARIO, SILVICULTURA Y PESCA

AGRICULTURA

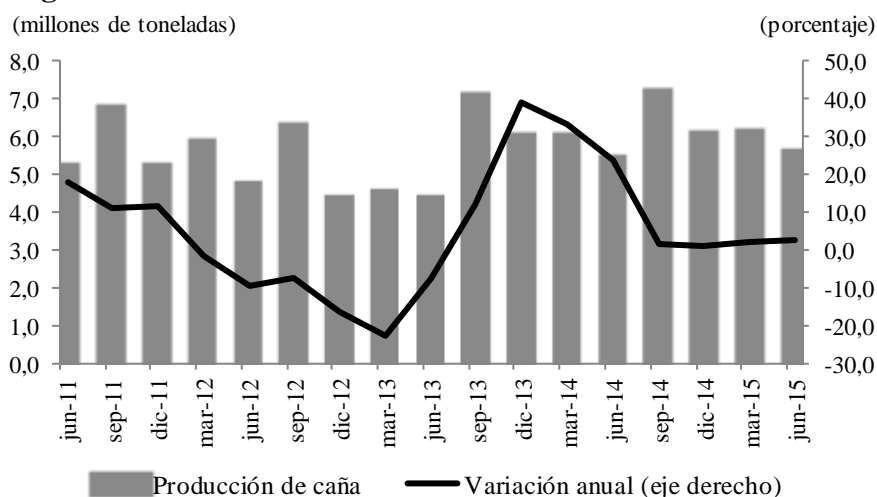
El balance de la actividad agrícola de Suroccidente fue aceptable durante el segundo trimestre de 2015, al mantener estable su producción, pese al efecto negativo del clima en esta zona del país. No obstante, al cierre del primer semestre del año, la oferta de alimentos fue positiva en la mayoría de cultivos y permitió la desaceleración de la inflación de alimentos, amainando el desplazamiento de oferta hacia otras zonas y consolidarse los departamentos de Nariño y Cauca como la despensa agropecuaria del Valle del Cauca, el departamento más poblado de la región.

Por su parte, la caña de azúcar, el cultivo de mayor representatividad en el sector³, mantuvo su ritmo de producción por encima de igual periodo de 2014. Las cifras de Asocaña mostraron que al finalizar el primer semestre de 2015 la caña molida reportó aumento anual de 2,4%. Este resultado es halagador, aunque por debajo del mismo periodo de un año atrás, cuando se recolectó una de las mejores cosechas de los últimos lustros, resultados que hacen prever un balance satisfactorio para el sector en lo que resta del año, por cuanto posee variedades más productivas y resistentes a las plagas.

En el gráfico 2 se observa que la recolección de la caña de azúcar ha mantenido un nivel aceptable en lo corrido del año, a pesar de los efectos climáticos que han conllevado a incrementar los sistemas de riego en el cultivo para mantener los avances en productividad.

Gráfico 2

Región Suroccidente¹. Producción trimestral de caña de azúcar



¹ Incluye la producción del Valle, Cauca, Risaralda, Quindío y Caldas.

Fuente: Asocaña. Cálculos Banco de la República.

Cabe recordar, que el uso eficiente de la caña molida está orientado a la producción de azúcar para abastecer el mercado interno y residualmente el externo, además de destinarse a la producción de

³ Según últimas cifras disponibles del Ministerio de Agricultura, el 95,2% y 91,1% de la producción agrícola en el Valle y Cauca, proviene respectivamente de la caña de azúcar, convirtiéndola así en el principal cultivo del Suroccidente del país.

alcohol carburante para suplir la demanda insatisfecha del programa de oxigenación, situación que permite balancear la producción final azucarera.

Por su parte, la producción cafetera de Suroccidente se mantuvo concordante con los despachos externos del grano, en especial en Nariño que mejoró su recolección en algunos terrenos ubicados entre los 1.500 y 2.100 metros de altura, a pesar de pocas lluvias y falta de mano de obra. Entre tanto en el departamento del Cauca se obtuvieron altos rendimientos con variedades mejoradas de cafés especiales tipo exportación. En efecto, persistió el incremento en los ingresos de los caficultores como reflejo del mejoramiento de los precios internacionales del grano y de la tasa de cambio más depreciada.

En lo relacionado con otros rubros como los cultivos de frutales, plátano y cítricos, alcanzaron un avance moderado y el clima favoreció aumentos marginales en su productividad. A su vez, en cereales, en especial maíz para siembra se observaron algunas áreas significativas, principalmente en el Valle del Cauca, producción que es destinada a la exportación hacia Venezuela y otros países vecinos, no obstante la masiva importación de este cereal para proveer la industria nacional de alimentos concentrados y las cadenas productivas asociadas, inclusive las localizadas en este departamento.

A su vez, la producción de las diferentes variedades de papa en Nariño presentó algunos altibajos con pérdida de productividad por los efectos del clima, al igual que en Cauca, lo cual incidió en que algunas zonas productoras redujeran el abastecimiento a las principales capitales de los departamentos de la región. Entre tanto, persistieron en la costa pacífica nariñense algunos problemas de seguridad que desincentivaron la pesca de atún en la zona.

Una variable que es coincidente con la dinámica general de la actividad agrícola regional es el flujo de carga, que según las cifras del SIPSA y el DANE sobre las dos principales centrales de abastos del Suroccidente (Cavasa y Santa Helena) registró al cierre del primer semestre de 2015 una ligera recuperación (0,3%), por la excelente oferta de frutas y mejora en la de tubérculos, en especial de papa y plátano, cuya producción alcanzó a suplir el desplazamiento a otras regiones del país ante reducción de cultivos en el altiplano cundi-boyacense. Además, se presentó un mayor volumen de abastecimiento en verduras y hortalizas (Cuadro 1).

Cuadro 1
Valle del Cauca¹. Abastecimiento de alimentos por grupos

(crecimiento anual y participación)

Grupo	2014				2015		Participación II trim. 2015
	I	II	III	IV	I	II	
Frutas	6,0	16,8	8,7	7,6	9,2	13,6	23,5
Otros grupos	11,8	-12,7	10,6	3,4	-5,7	-13,6	20,4
Tubérculos, raíces y plátanos	-0,7	-23,4	-4,3	-6,0	-7,3	0,8	34,5
Verduras y hortalizas	5,7	-4,9	8,6	11,3	1,5	2,1	21,5
Total	4,6	-10,7	4,5	2,7	-1,7	0,3	100,0

¹ Mercados mayoristas de Cali: Cavasa y Santa Helena.

Fuente: SIPSA, Ministerio de Agricultura y Desarrollo Rural-DANE. Cálculos Banco de la República.

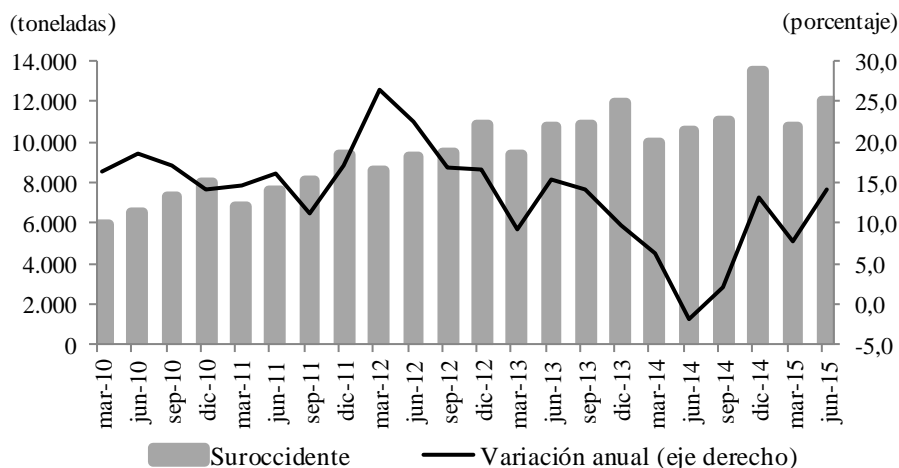
PECUARIO

➤ PORCICULTURA

Las estadísticas del Fondo Nacional de Porcicultura reflejaron un incremento anual de 10,7% en la producción de cerdo durante el segundo trimestre de 2015 en el país, en tanto que en Suroccidente el avance fue superior al promedio nacional en 3,4 pp, al ubicarse en 14,1% (Gráfico 3). De igual forma, la región Suroccidente continuó ocupando el tercer lugar en producción, por debajo de los principales centros de abastecimiento del país, como lo son Antioquia y Bogotá, pero superior al resto como Caribe, Nororiente, Centro y Suroriente.

Por departamentos de la región, el Valle del Cauca mantuvo al alza su participación en la producción de carne de cerdo, al aportar el 92,3% de la oferta de Suroccidente, por cuanto su estratégica ubicación geográfica y el permanente mejoramiento tecnológico hacen que mantenga las ventajas comparativas de menores costos en los insumos (materia prima importada para la elaboración de concentrados), logrando economías de escala frente a otras regiones del interior, no obstante los efectos de una tasa de cambio más depreciada al cierre del primer semestre del año, que encarecerá la materia prima (maíz, soya, sorgo) de los alimentos concentrados.

Gráfico 3
Región Suroccidente. Producción trimestral de carne de cerdo



Fuente: Asociación Colombiana de Porcicultores. Cálculos Banco de la República.

Por su parte, Nariño que participó con el 6,4% de la producción regional tuvo incremento anual de 2,2%, mientras que Cauca, que tiene baja participación regional (0,6%), reportó un avance anual significativo del 90,3% en las toneladas porcinas producidas en el segundo trimestre de 2015, pero mantuvo baja su oferta. A su vez, Putumayo con 0,6% de participación en la producción regional registró caída anual de 41,5% en el trimestre.

En síntesis, la porcicultura de la región continuó ganando mercado, toda vez que el mayor desarrollo tecnológico en producción en especial en el Valle del Cauca, hace que persistan mejoras en el consumo de los hogares como alternativa frente a otro tipo de cárnicos.

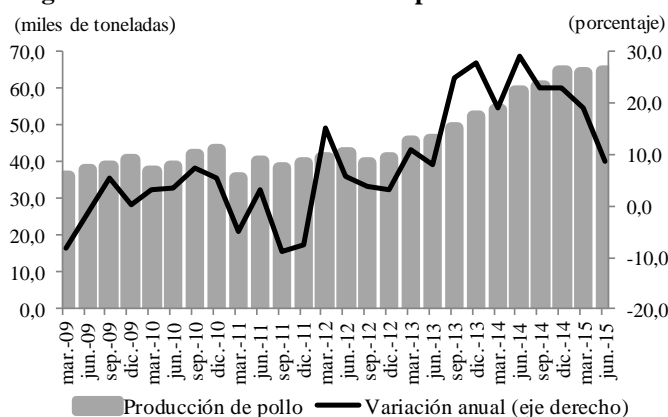
➤ AVICULTURA

El sector avícola de Suroccidente continuó con expansión al cierre del primer semestre de 2015. La región produjo 230.000 toneladas de pollo y 3.000 millones de unidades de huevos durante este periodo. Siguió siendo un sector con mejoras tecnológicas, pero ha debido enfrentar el incremento en costos de materia prima importada como el maíz por efecto del aumento en la tasa de cambio.

A junio de 2015, las cifras de la Federación Nacional de Avicultores de Colombia (Fenavi) revelaron la continuidad de Suroccidente como el tercer productor nacional de pollo en canal con el 18,3% de aporte a la oferta total, después de Santander (23,7%) y Cundinamarca (20,8%). A su vez, esta zona del país mostró avance anual de 8,7%, superior en 1,1 pp con relación al promedio total nacional y mayor al observado en las dos grandes zonas productoras del país (Gráfico 4).

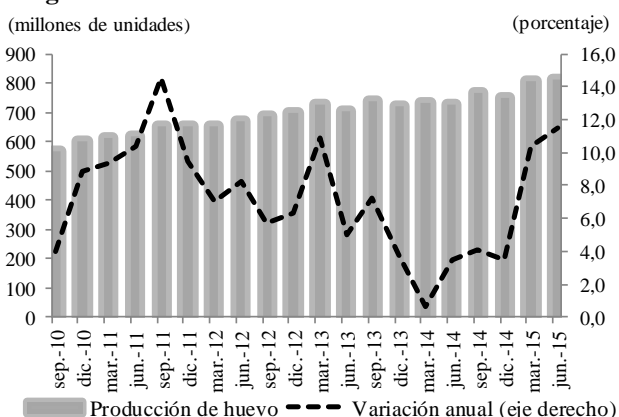
Por departamentos, durante el segundo trimestre de 2015 el Valle aportó el 79,9% de la producción regional de carne de pollo, seguido por el departamento del Cauca (11,1%) y de Nariño (8,9%). En el periodo, se destacó el sustancial incremento de 318,5% en el Cauca y de 17,1% en Nariño, en tanto hubo un ligero retroceso en la producción del Valle del Cauca (-2,2%).

Gráfico 4
Región Suroccidente. Producción de pollo en canal



Fuente: Fenavi. Cálculos Banco de la República.

Gráfico 5
Región Suroccidente. Producción de huevo



Fuente: Fenavi. Cálculos Banco de la República.

En lo relacionado con la producción de huevo, las cifras publicadas por Fenavi reflejaron como primer productor a la región Centro con 30,8% de participación, en tanto que Suroccidente se ubicó como el segundo productor del país, al participar con el 27,5% del total nacional, por encima de la región Nororiente. En el segundo trimestre de 2015, la producción de Suroccidente aumentó 11,5% (Gráfico 5), superior en 9,2 pp al promedio nacional y por encima de la primera zona productora del país (Cundinamarca en la región Centro), que redujo su oferta en 5,7%. Cabe esperar que continúe el traslado gradual de gran parte de la producción de esta zona y Nororiente al Valle del Cauca por las ventajas comparativas que ofrece, como su cercanía al puerto por donde ingresa la materia prima (maíz) base de la mayor parte de los costos de producción de la actividad avícola.

Entre los departamentos de la región, el Valle del Cauca contribuyó con el 80,3% de la producción regional de huevo y mostró un aumento anual significativo del 22,2% durante el primer semestre del año, incrementando su participación en el total nacional (22,1%), cuando en igual periodo del año anterior aportaba el 18,5% de la oferta total de huevo en Colombia. Entre tanto, Cauca que participó con el 18,3% de la producción regional, tuvo caída anual de 20,0%, mientras Nariño creció 27,0% y participó con el 1,3% de la oferta total.

CRÉDITOS DEL FONDO PARA EL FINANCIAMIENTO DEL SECTOR AGROPECUARIO (FINAGRO)

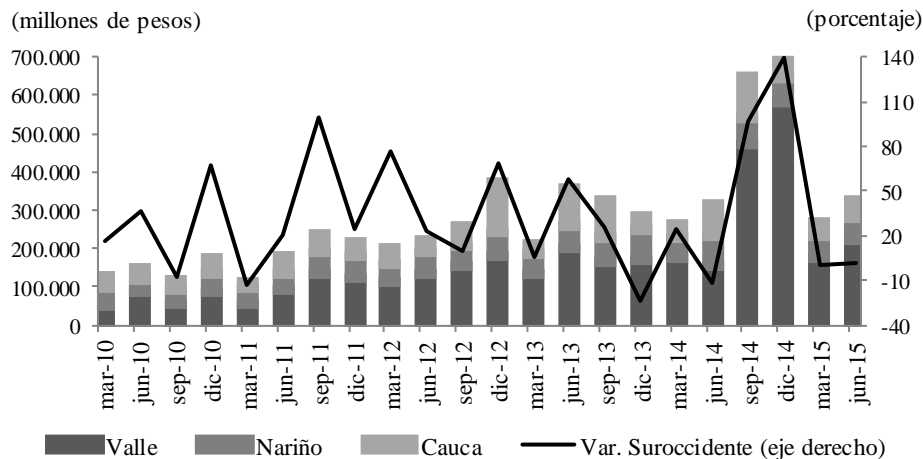
Finagro mantuvo su política de financiar las actividades del campo, tales como siembras y sostenimiento de cultivos, recolección de cosechas, clasificación, trilla, comercialización y para la agroindustria de la región. En ese sentido, en Suroccidente los desembolsos de ese fondo de fomento durante el segundo trimestre de 2015 mostraron un leve incremento anual de 2,1%, inferior en 18,6 pp respecto al promedio nacional, cifra que marcó una fuerte desaceleración anual pero se enmarca dentro de las necesidades vigentes del sector agropecuario regional.

Entre tanto, el balance al cierre del primer semestre mostró crecimiento anual ligero en la región Suroccidente (1,6%), constituyéndose como la segunda zona del país donde Finagro coloca sus recursos para las labores del campo agropecuario. El Valle del Cauca participó con el 65,7% del total otorgado a esta zona del país, y tuvo incremento significativo en 19,5% frente a igual periodo del año anterior, focalizando estos recursos en grandes productores de este departamento, en especial cañicultores.

De igual forma, este fondo de fomento continuó financiando la producción, comercialización, sostenimiento y servicios de apoyo a pequeños y medianos empresarios de esta zona del país, pero con mayores restricciones a minifundistas en Cauca y Nariño que recibieron menores recursos por cuanto la banca se encuentra en un proceso de recuperación de cartera, lo que hizo que se otorgaran menores recursos de esta línea de crédito a productores de esta zona (Gráfico 6).

Gráfico 6
Región Suroccidente. Créditos otorgados por Finagro

(Monto y crecimiento anual)



Fuente: Finagro. Cálculos Banco de la República.

Finalmente, se espera que con los recursos destinados por la línea Finagro y los nuevos créditos dirigidos al sector mediante asignaciones con recursos propios de los bancos, se fortalezcan los sistemas de protección contra el fenómeno del niño para disminuir los riesgos inherentes en los cultivos de la región. Igualmente, para las actividades avícolas y porcícolas se han financiado la instalación de galpones tendientes a ampliar la oferta de fin de año.

II. MINERÍA

Las cifras oficiales para el segundo trimestre de 2015 sobre el promedio diario de producción de barriles de petróleo en el Putumayo revelaron como verdaderos los anuncios de tiempo atrás que preveían un menor desempeño para el Suroccidente de Colombia. El promedio de producción del hidrocarburo fue de 43 mil barriles y disminuyó 17,7% respecto de un año atrás cuando excedió los 52 mil.

En efecto, al completar un año la caída del precio del crudo, la operación se ha tornado menos rentable y ello hace difícil recuperar el costo del transporte terrestre desde algunos pozos más distantes de los principales campos de producción en la región hasta los puntos de entrega. Esta situación es evidente para el trayecto hasta el norte del país y tiene menor impacto hacia el oleoducto Orito-San Miguel, frontera con Ecuador. Sumado a ello, todo el proceso se vio afectado por múltiples hechos que alteraron el orden público.

En contraste, el resultado nacional excedió el millón de barriles, principalmente por el avance del Meta, el mayor productor de la nación y de Suroriente, que creció 5,8% y que superó el resultado del primer trimestre de 5,0%. Por el contrario, el Casanare, el segundo departamento en importancia, acumuló descensos en lo corrido del año.

Estos resultados indican que como paliativo para sortear las dificultades de este importante sector de la economía, la industria del petróleo está optimizando su proceso productivo al ejecutar decisiones tendientes a disminuir costos y sumar en eficiencia.

Cuadro 2

Producción promedio diario de petróleo

Trimestres 2014 - 2015

(Barriles por día calendario)

Departamentos	2014				2015		Variación 2015/2014	Participación
	I	II	III	IV	I	II		
Total nacional	999.268	967.147	989.571	1.005.837	1.029.165	1.021.355	5,6	100,0
Meta	485.231	487.056	485.001	490.670	509.593	515.244	5,8	50,4
Casanare	187.893	187.547	187.847	185.290	182.587	181.751	-3,1	17,8
Santander	65.337	62.717	62.621	62.468	63.986	66.367	5,8	6,5
Arauca	56.245	25.516	56.865	63.707	65.434	63.945	150,6	6,3
Boyacá	46.502	46.420	46.711	47.677	48.599	46.654	0,5	4,6
Putumayo	54.002	52.511	45.399	49.915	49.082	43.214	-17,7	4,2
Huila	33.600	32.279	32.237	31.464	30.986	29.968	-7,2	2,9
Cauca	964	1.150	1.168	1.397	1.204	1.114	-3,2	0,1
Nariño	420	402	360	249	298	300	-25,5	0,03

Fuente: Agencia Nacional de Hidrocarburos - ANH. Cálculos Banco de la República.

La información es revisada periódicamente por la Agencia.

Otro mineral con presencia en la región Suroccidente es el oro. Las estadísticas del Ministerio de Minas y Energía enmarcadas desde el 2008 a la fecha, muestran al suroccidente colombiano como el segundo productor y adicionalmente, señalaron que la producción entre abril a junio de 2015 comparada con igual periodo de un año atrás, fue sobresaliente y se acercó a las 3,6 toneladas (en total fueron extraídos 3.551 kilogramos de oro).

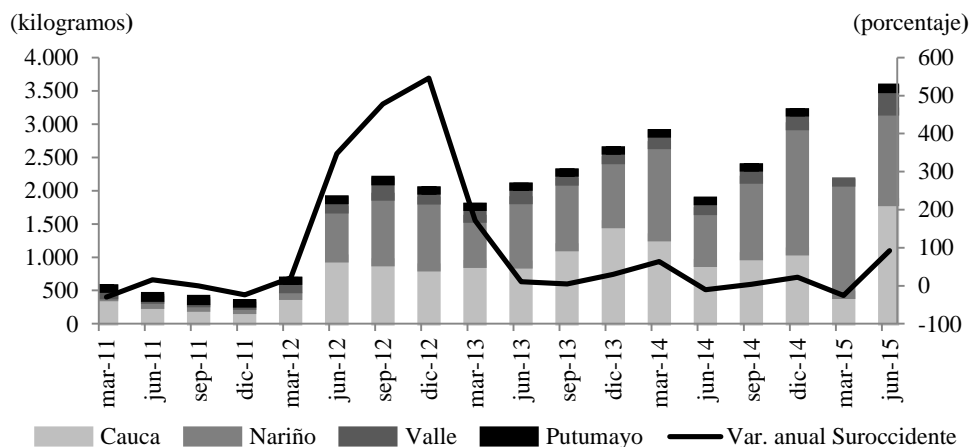
Efectivamente, en el segundo trimestre de 2015 la producción creció de manera significativa (92,0%), especialmente por los resultados del departamento del Cauca, donde se duplicó la cantidad (100,1%) y cambió la tendencia negativa con que inició el primer trimestre del año cuando arrojó una variación de -67,0%. A su vez, Nariño, también importante productor, avanzó en menor proporción frente al Cauca y registró un crecimiento nada despreciable de un 75,0% y adicional a ello, excedió el 22,0% alcanzado en los tres primeros meses del año.

Sin duda, este renglón exportable de la economía nacional ha sido beneficiario cada vez más de la devaluación del peso frente al dólar y, contrario al petróleo, el precio internacional de venta permite una operación más rentable. En lo regional, se concluye que éste metal precioso está en dirección de una mayor explotación.

Por su parte, el consolidado nacional contabilizó en el trimestre 16,2 toneladas con notable avance del 28,0% anual; de ello, los dos departamentos del noroccidente de Colombia, Antioquia y Choco, sumaron 10,7 toneladas con un incremento del 17,0 %; en franca recuperación después de una caída de -44,0% entre enero y marzo del año en curso.

Gráfico 7
Suroccidente. Producción de oro

(Crecimiento anual y nivel)



Fuente: Simco - Ministerio de Minas y Energía. Cálculos Banco de la República.

Finalmente, la reciente turbulencia de los mercados internacionales y la mayor volatilidad en la tasa de cambio, aunado a los menores precios del petróleo en el primer semestre de 2015, indicarían que el oro podría convertirse nuevamente en un activo de refugio para los inversionistas, como lo indicaría el aumento reciente del precio al cierre de agosto de 2015.

De darse esta situación, las exportaciones de este metal precioso podrían aumentar en forma significativa en el segundo semestre del año 2015, tal como ocurrió en 2012 cuando la producción se incrementó en 18,4% al mantenerse en alto nivel el precio internacional del metal. En esta eventualidad, los exportadores podrían obtener un mayor beneficio con la tasa de cambio alta y redundaría en mayores utilidades para el sector. Bajo este escenario, se esperaría una contribución en la recuperación de la balanza comercial de la economía colombiana, compensatoria de los menores ingresos en dólares por petróleo.

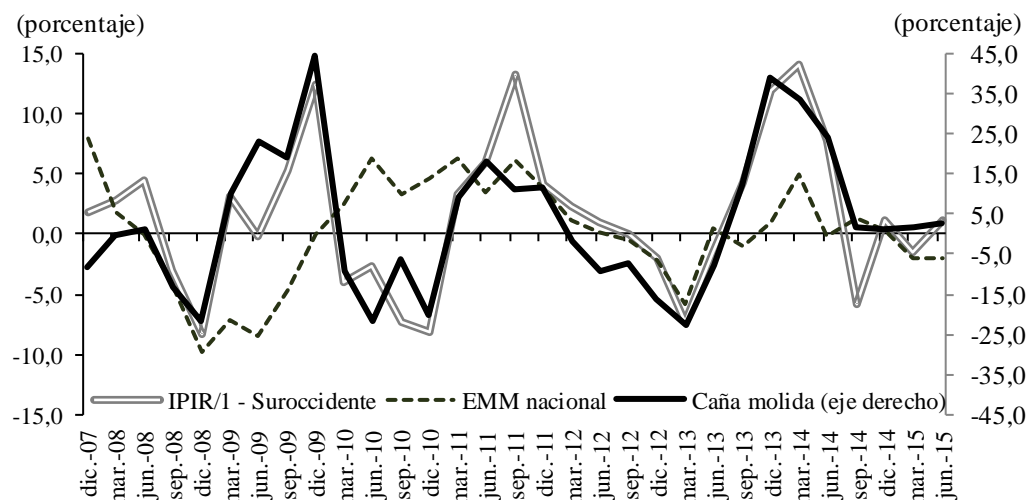
III. INDUSTRIA

En Suroccidente se ha observado en los últimos años un incremento en la relación entre la actividad industrial y la principal materia prima de la industria azucarera, la caña de azúcar. En efecto, el “cluster” de la caña de azúcar inicia su engranaje fabril desde la recolección de la misma, donde demanda múltiples actividades metalmecánicas asociadas al corte, transporte y molienda, para posteriormente producir materia prima destinada principalmente a la industria de alimentos, bebidas, biocombustibles, papel y cartón, químicos, entre otras. Estas interconexiones se pueden visualizar en el comportamiento del índice de producción industrial regional –IPIR– para Suroccidente, calculado a partir de los índices de la encuesta mensual manufacturera (EMM) del DANE multiplicados por la participación que tiene cada clase de la industria regional.

Al cierre de junio de 2015, la producción industrial del país señaló caída en los dos primeros trimestres (2,0%), mientras Suroccidente comenzó a crecer (1,1%) luego del menor desempeño fabril del primer trimestre (Gráfico 8).

Entretanto, los resultados del mes de junio marcaron un crecimiento manufacturero muy importante para algunas regiones del país, como fueron la Cafetera, Antioquia, Bogotá y Suroccidente, las tres últimas las de mayor peso en la producción industrial.

Gráfico 8
Variación anual de la producción real industrial -EMM-, IPIR¹ Suroccidente y la caña de azúcar molida



¹ Índice de la producción industrial de Suroccidente, calculado como promedio ponderado de los sectores de Suroccidente en la Muestra mensual manufacturera MMM.

Fuente: DANE y Asocaña. Cálculos Banco de la República.

Según el IPIR, el conglomerado de la caña de azúcar se ha convertido en uno de los motores del desarrollo fabril, al cual se le puede observar para los últimos años un comportamiento cíclico con ascenso en años impares. De verificarse esta tendencia, para el segundo semestre del presente año se estaría ingresando a su fase ascendente y por lo tanto, el de gran parte de la industria local.

De otro lado, las cifras de la encuesta anual manufacturera (EAM) señalan que en las clases industriales publicadas mensualmente en la EMM, las de mayor crecimiento y recuperación se

encuentran mayoritariamente asentadas en Suroccidente, como la industria de bebidas, papel y cartón, otros alimentos, carne y pescado, otros químicos, maquinaria y equipo, lo cual explica el buen desempeño que ha tenido la industria local frente al resto del país, como se visualiza en el gráfico 8. Asimismo, la mayoría de las clases industriales que se encuentran en recuperación y crecimiento tienden a distinguirse por su especialidad en producir bienes tanto para la demanda externa como interna (químicos, plástico, alimentos, bebidas, papel, etc.) que compiten con los importados, los cuales se benefician de la mayor tasa de cambio.

Por otro lado, la Muestra trimestral manufacturera regional del DANE (MTMR) registró al segundo trimestre de 2015 para la industria de los alrededores de Cali, Yumbo, Jamundí y Palmira -sin incluir la actividad azucarera- un crecimiento anual de 2,8%, cifra inferior a la del primer trimestre, la cual fue revisada por la fuente, al pasar de 2,9% a 3,6%. Esta revisión al alza fue promovida por ajustes a la producción de jabones y detergentes que subió su producción real 17,3% en el segundo trimestre (Cuadro 3), hecho que evidenció la recuperación del sector fabril desde comienzos del año, a pesar de la desaceleración mostrada por otras actividades y otras zonas del país, además de señalar un fortalecimiento en el sector manufacturero local. Llama la atención el mayor avance de las ventas industriales, así como del empleo contratado, asimilado a los incrementos de la demanda interna y externa, como en efecto se comprobó en los mayores volúmenes exportados en el periodo.

Como se mostró en el gráfico 8, se mantiene un vínculo ineludible entre la industria de Suroccidente y la recolección de caña de azúcar, lo que da origen a la cadena alimenticia, de bebidas y otras relacionadas que no alcanzan a ser medidas directamente en la MTMR, por cuanto no incorpora la actividad azucarera directamente y su comparación con la EMM resulta poco conveniente. Sin embargo, los resultados de la MTMR validan las clases industriales que lideran la etapa de recuperación y confirman su fortalecimiento en momento de complejidad de la actividad económica mundial y nacional.

Cuadro 3
Cali, Yumbo, Jamundí y Palmira. Variación anual de la producción real
manufacturera
 (Porcentajes)

Agrupación industrial	2013			2014				2015	
	II	III	IV	I	II	III	IV	I	II
Total industria ¹	2,9	4,1	-0,3	7,9	-2,2	-1,7	1,8	3,6	2,8
Molinería y almidones	0,4	8,1	17,8	7,5	15,9	5,0	8,6	5,1	3,1
Confitería y cacao ²	1,6	8,3	-0,3	4,5	2,7	-1,3	-9,2	4,1	-17,4
Bebidas	26,7	18,6	5,4	2,7	-8,5	6,8	5,2	23,0	5,7
Otros alimentos	-5,1	6,1	10,5	17,7	15,2	1,2	-1,7	1,3	0,4
Confecciones	24,6	29,4	7,6	11,5	-2,5	-16,2	-11,5	-5,9	9,6
Papel y cartón	-3,3	1,9	-1,7	10,7	-3,0	-7,4	-0,1	3,3	8,9
Otros químicos	-5,5	3,7	5,9	6,4	7,2	-1,9	11,7	35,9	17,0
Farmacéuticos	12,0	-1,8	4,0	3,2	-8,3	-3,0	-2,1	0,4	-4,6
Detergentes y jabones	6,3	-2,8	-8,2	0,7	-11,6	-1,7	2,0	6,3	17,3
Caucho y plástico	-2,8	-6,6	-8,4	0,3	-7,6	0,9	-0,5	-8,5	-1,1
Hierro, acero y otros	-5,3	23,0	22,9	19,9	-0,9	-15,8	-3,5	1,9	-3,6
Otras industrias	-0,4	0,6	-9,7	11,2	-2,8	0,2	6,9	-2,4	-0,1

¹Sin ingenios azucareros ni trapiches paneleros. Cifras actualizadas el 1 de septiembre de 2015.

² Incluye producción de alimentos a base de cacao, chocolate, confitería, condimentos y alimentos para lactantes.

Fuente: DANE. Muestra trimestral manufacturera regional.

INDUSTRIA AZUCARERA

Al cierre del segundo trimestre de 2015 la producción de azúcar presentó un moderado crecimiento anual de 1,1% en comparación con el incremento del 29,1% registrado un año atrás, cuando se alcanzaron niveles históricos en la producción de caña. Los resultados del periodo se asimilan con el final del ciclo descendente o de desaceleración de la producción de caña de azúcar, por lo que haría prever una mayor cosecha para los meses venideros e igualmente incrementos significativos en la producción de azúcar y etanol para los meses del segundo semestre de 2015.

Por otro lado, el segundo producto, alcohol carburante (bio-etanol), conservó la tendencia ascendente en el semestre, en línea con la creciente demanda en el sector automotriz colombiano (Cuadro 4).

Cuadro 4
Balance del sector azucarero colombiano
Segundo trimestre y acumulado a junio 2008 -2015

Año	Segundo trimestre			acumulado a junio		
	Caña molida (toneladas)	Azúcar (toneladas)	Alcohol (miles de litros)	Caña molida (toneladas)	Azúcar (toneladas)	Alcohol (miles de litros)
2008	4.505.258	432.564	70.875	9.861.268	961.426	145.344
2009	5.546.919	552.292	75.874	11.442.160	1.145.637	151.355
2010	4.341.779	381.008	70.854	9.689.374	946.177	151.569
2011	5.123.285	493.460	76.584	10.963.754	1.060.682	152.949
2012	4.637.816	448.325	83.424	10.380.525	991.411	174.402
2013	4.287.906	390.449	98.471	8.714.261	817.870	187.492
2014	5.315.408	504.212	93.540	11.224.485	1.064.563	193.746
2015	5.466.189	509.677	107.841	11.488.913	1.077.972	214.629
Variación porcentual						
2009	23,1	27,7	7,1	16,0	19,2	4,1
2010	-21,7	-31,0	-6,6	-15,3	-17,4	0,1
2011	18,0	29,5	8,1	13,2	12,1	0,9
2012	-9,5	-9,1	8,9	-5,3	-6,5	14,0
2013	-7,5	-12,9	18,0	-16,1	-17,5	7,5
2014	24,0	29,1	-5,0	28,8	30,2	3,3
2015	2,8	1,1	15,3	2,4	1,3	10,8

Fecha de actualización: agosto 6 de 2015.

Fuente: Asocaña. Cálculos Banco de la República.

Por último, como se desprende del cuadro anterior, la producción de los derivados que componen el conglomerado se encuentran sujetos a la cantidad de caña de azúcar molida en la región, y teniendo en cuenta que ésta se encuentra sembrada en la casi totalidad del valle geográfico del río Cauca, no se esperarían mayores crecimientos de la materia prima, más allá de los niveles correspondientes a la productividad que puedan obtenerse del manejo adecuado de los terrenos y la optimización en los procesos de las cosechas.

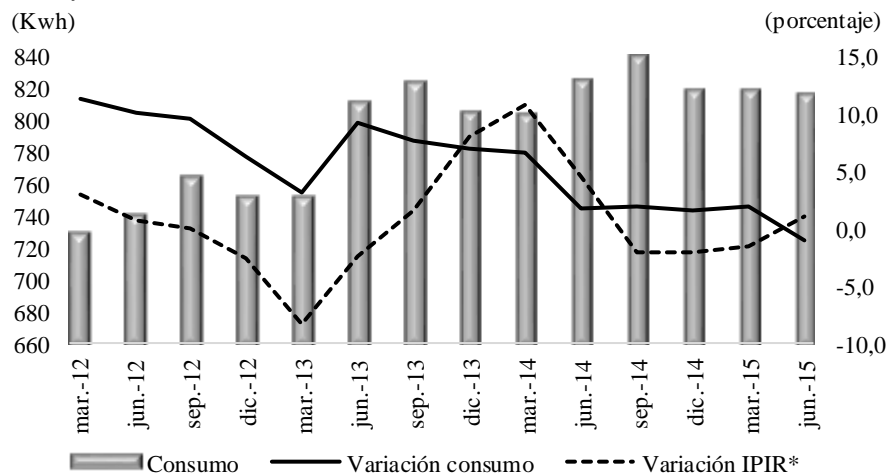
IV. ELECTRICIDAD, GAS Y AGUA

El consumo de energía eléctrica no regulada⁴ en la región de Suroccidente presentó en el segundo trimestre de 2015 una leve disminución de 1,0% frente a igual periodo del año pasado, comportamiento contrario al crecimiento positivo observado para el total nacional en el mismo periodo (1,0%). En los departamentos de la región, subió el consumo en los de menor participación como en Putumayo (14,5%) y en Nariño (3,1%), mientras en el Cauca la demanda por energía creció ligeramente 0,4% y, en contraste, en el Valle se registró caída de 1,5%.

La reducción en el consumo de energía fue determinada por el menor consumo aparente en el Valle del Cauca, departamento que representa el 84,4% del total de consumo de energía no regulada. Este comportamiento al contrastar con el del índice de producción industrial de la región (IPIR)⁵, el cual siguió con la tendencia al alza observada desde finales de 2014, es explicado por el creciente autoconsumo por parte de los ingenios y refinерías de alcohol durante el periodo, que como se sabe, esta actividad es generadora de amplios excedentes de energía por la implementación de modernas tecnologías por los ingenios en los procesos de producción de azúcar y refinación del alcohol carburante además de una eficiente utilización de la biomasa (Gráfico 9).

Gráfico 9
Suroccidente. Consumo de energía no regulada

(nivel y crecimiento anual)



* Índice de la producción industrial de Suroccidente.

Fuente: Expertos en Mercados S.A E.S.P. - XM S.A. Cálculos Banco de la República.

⁴ Corresponde al consumo de electricidad por parte de empresas, grandes establecimientos comerciales, el sector de servicios y alumbrado público.

⁵ El IPIR es calculado como un promedio ponderado de los sectores industriales de Suroccidente en la Encuesta Mensual Manufacturera.

V. CONSTRUCCIÓN

A pesar del menor ritmo de crecimiento en algunos indicadores líderes de la economía regional y de la eventual transmisión de una mayor tasa de cambio al costo de las materias primas importadas, durante el segundo trimestre del año 2015 la actividad constructora, tanto en obras civiles como en edificaciones, continuó aportando dinamismo a la economía del Suroccidente al no desacelerar su crecimiento anual y mantenerse por encima del nivel para el total nacional.

El gasto del Gobierno destinado a la modernización y adecuación de aeropuertos, puertos y a la construcción de distintos proyectos viales, fue lo sobresaliente en la obras civiles del segundo trimestre en la región. Algunas obras se ejecutarán con mayor rapidez entre 2015 - 2019, en especial proyectos viales de las denominadas 4G⁶.

En cuanto a edificaciones, en el segundo trimestre de 2015 las variables referentes mostraron un excelente resultado y superaron los registros presentados en el trimestre anterior y en el mismo periodo del año 2014. La continuidad de programas de vivienda de interés social adelantados por el Gobierno, aunados a la permanencia del subsidio a la tasa de interés a través de la segunda versión del Plan de Impulso a la Productividad y el Empleo (PIPE 2.0), volvieron a impulsar la construcción de vivienda nueva en la región, luego de los efectos negativos generados por la culminación del programa de vivienda de interés prioritario –VIPA–, como se explica más adelante.

Una variable líder de la construcción es despachos de cemento gris. En Suroccidente, durante el segundo trimestre de 2015 estos registraron un incremento anual de 15,1% (frente al 5,6% presentado a nivel nacional), el más alto ocurrido en la misma fecha en los últimos diez años, al despacharse 380 mil toneladas en el periodo. Putumayo y Nariño registraron los crecimientos más elevados, 67,1% y 67,2%, respectivamente; seguido del Valle del Cauca (7,0%) y Cauca (1,5%) (Gráfico 10).

En el acumulado a junio, los despachos de cemento en el Suroccidente se incrementaron 12,5% frente al mismo semestre de 2014. Los canales de distribución con mayor avance fueron constructores y contratistas (16%) y los realizados a almacenes especializados del sector de la construcción, mayoristas y ferreterías (8,2%).

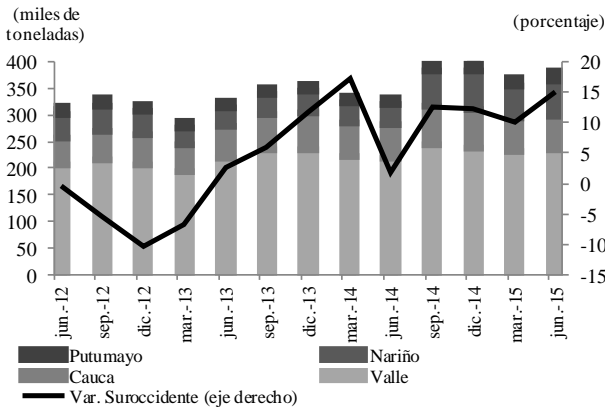
Excluyendo las obras civiles, la construcción de edificaciones presentó una recuperación sustancial frente a los resultados observados un año atrás. Según los metros cuadrados en construcción publicados por el Censo de edificaciones (CEED) del DANE para el Suroccidente, que incluye las áreas urbanas de Cali, Pasto y Popayán, las obras en proceso registradas durante el segundo trimestre presentaron una aceleración anual en su crecimiento, al revelar un alza de 8,7% luego de cuatro trimestres consecutivos de caída anual. La recuperación regional en los metros en construcción fue impulsada por el incremento en Popayán (55,6%) y Pasto (16,2%). Por el contrario, Cali registró una leve caída de 0,9%, frente al -8,8% presentada durante el mismo trimestre de 2014 (Gráfico 11).

⁶ Entre estos se resaltan los proyectos viales de: Buga-Loboguerrero, Mulaló-Loboguerrero, Pasto-Rumichaca, Santander de Quilichao-Popayán, entre otros proyectos en el pacífico.

Gráfico 10

Suroccidente. Despachos de cemento gris

(nivel y crecimiento anual)

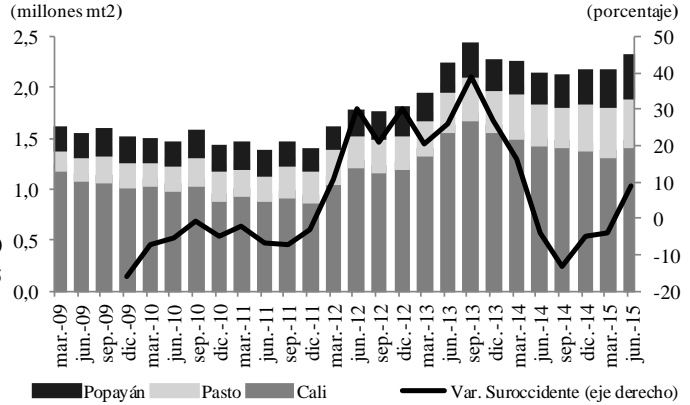


Fuente: Estadísticas de cemento - DANE. Cálculos Banco de la República.

Gráfico 11

Suroccidente. Obras en proceso¹ censadas en áreas urbanas

(trimestral y crecimiento anual)



¹ Son todas aquellas obras que al momento del censo generan algún proceso constructivo para todos los estratos socioeconómicos (1 a 6).

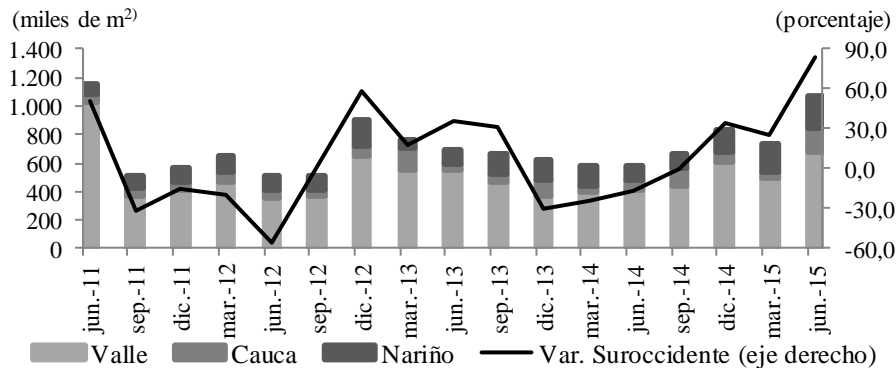
Fuente: DANE-Censo de Edificaciones. Cálculos Banco de la República.

En cuanto a la intención a construir, las estadísticas de edificación del DANE mostraron que entre abril y junio de 2015, el área aprobada en metros cuadrados en la región presentó un crecimiento sustancial de 84,4% anual, la tasa más alta en los últimos seis años. Este resultado estuvo liderado por el incremento en el área aprobada para vivienda (56,5%) y en el área aprobada para destinos no habitacionales (238,9%) (Gráfico 12).

Gráfico 12

Región Suroccidente. Área aprobada para construir

(nivel y crecimiento anual)



Fuente: Estadísticas de licencias de construcción - DANE. Cálculos Banco de la República.

Dentro del área aprobada para construir vivienda se destaca el significativo crecimiento anual en los metros cuadrados licenciados para vivienda de interés social (359,2%) entre el periodo abril-junio de 2015. Por su parte, el área aprobada para vivienda diferente de interés social creció moderadamente en un 7,9%. El alto incremento en el área licenciada en la región se explica por la actualización y entrada en vigencia del Plan de Ordenamiento Territorial -POT- en la capital del Valle del Cauca a inicios de diciembre de 2014, proceso que generó un importante impulso a nuevos proyectos de construcción. En efecto, el departamento obtuvo un crecimiento anual del área aprobada de 63,1%, tasa importante si se tiene en cuenta que en el mismo trimestre de 2014 presentó una caída del 24,4%.

Por su parte, los departamentos de Cauca y Nariño obtuvieron un crecimiento anual superior al del Valle del Cauca durante abril –junio de 2015, al experimentar crecimientos anuales significativos de 151,4% y 128,6%, respectivamente. El avance regional en el área licenciada para la construcción contrastó con la caída anual en el total nacional (-7,1%), lo que implica para los próximos meses una buena dinámica en el sector de edificaciones en el suroccidente colombiano.

Respecto a la actividad inmobiliaria, las cifras de Camacol-Valle revelaron durante el primer semestre del año una caída del 10,0% en las ventas de vivienda nueva en Cali y su área de influencia⁷. Como se mencionó al inicio de este capítulo, la culminación del programa de viviendas VIPA al finalizar el 2014 afectó el crecimiento de las ventas de vivienda en lo corrido de 2015. No obstante, si se excluyen las ventas de las VIPA, la comercialización de vivienda nueva en Cali y municipios aledaños creció 25,0% anual en los primeros seis meses de 2015.

En cuanto a la disposición a comprar vivienda por parte de los hogares caleños, esta presentó una leve desaceleración en su balance respecto de un año atrás según los datos de la Encuesta de Opinión del Consumidor (EOC) de Fedesarrollo para el segundo trimestre de 2015. Pese a lo anterior, se espera una mayor demanda de vivienda por parte de los colombianos residentes en Estados Unidos, dado el buen momento de su economía y el tipo de cambio, al incrementarse los envíos de remesas.

Así las cosas, los indicadores más importantes sobre la actividad constructora en la región revelaron un positivo balance durante el segundo trimestre del 2015, al mostrar aceleración en su ritmo de crecimiento frente a los resultados observados en el trimestre anterior y el periodo de abril - junio de 2014. A julio de 2015, las estadísticas de Cemento Gris continuaron exhibiendo un incremento anual de 7,4% en los despachos al Suroccidente. Pese a estos resultados, la actividad inmobiliaria continuó en julio registrando una desaceleración. Cifras de Fedesarrollo evidenciaron que la disposición de las familias a comprar vivienda en Cali se redujo respecto al mes anterior y frente a julio de 2014.

Cuadro 5

Suroccidente. Área total iniciada, en proceso de construcción y culminada Segundo trimestre y acumulado a junio de 2015

Región	Áreas urbanas	Miles de metros cuadrados			Variación porcentual		
		Área iniciada	Área en proceso	Área culminada	Área iniciada	Área en proceso	Área culminada
<u>Segundo trimestre</u>							
Total Suroccidente		550	2.294	352	23,5	8,7	-29,7
	Cali	341	1.444	192	11,8	-1,0	-40,3
	Pasto	72	485	96	-16,8	16,2	-9,2
	Popayán	137	365	65	154,1	55,7	-12,5
<u>Acumulado a junio</u>							
Total Suroccidente		956	4.427	775	7,7	2,2	-17,2
	Cali	604	2.789	528	2,5	-6,7	-15,9
	Pasto	151	988	146	-2,5	16,2	-10,7
	Popayán	200	650	101	40,5	32,5	-29,8

Fuente: Estadísticas del censo de edificación - DANE. Cálculos Centro Regional de Estudios Económicos, Cali. Banco de la República.

⁷ Candelaria, Jamundí, Palmira, Yumbo y Puerto Tejada.

VI. COMERCIO Y TURISMO

Durante el segundo trimestre de 2015 los indicadores sobre el comercio interno en la región mostraron un satisfactorio panorama, a pesar de crecer a un menor ritmo en comparación con el mismo trimestre de 2014. En general, el consumo de los hogares continuó siendo la principal explicación del avance en las ventas del comercio interno en el Suroccidente, incluso por encima de las demás regiones del país, asociado a mayores ingresos de las familias tanto por ingresos laborales como por el reintegro del valor de las remesas en pesos debido a la devaluación acumulada.

Las cifras del DANE en la Encuesta mensual de comercio minorista -EMCM- evidenciaron el aumento anual de las ventas reales del comercio al por menor en la capital del Valle del Cauca (que incluye vehículos, motocicletas y combustibles) durante el segundo trimestre de 2015, al situarse en 3,1%. Este crecimiento fue el más alto entre las cinco principales ciudades del país, y junto a Medellín con 2,6%, fueron las únicas ciudades en presenciar un incremento positivo. Para lo corrido del año, el comercio minorista en Cali registró un crecimiento real de 3,3%, el segundo mejor balance semestral detrás de Medellín (4,2%).

En la misma línea, la Encuesta Mensual de Expectativas Económicas (EMEE) del Banco de la República para Suroccidente subrayó un incremento anual importante y superior a todas las regiones del país (exceptuando Antioquia). Sin embargo, estos resultados de las percepciones empresariales sobre el ritmo de crecimiento en sus ventas, reportados durante el segundo trimestre y en el acumulado a junio de 2015, se mantuvieron por debajo de los niveles observados en el mismo periodo de 2014.

El buen balance en ventas registrado por la EMEE para lo corrido de 2015 fue muy superior a los registros de nueve años atrás y similares a los del 2012, periodo de expansión económica en la región. Igualmente, desde el punto de vista de las expectativas a 12 meses sobre el crecimiento en ventas, el balance promedio de los empresarios durante el primer semestre de 2015 se desaceleró frente al 2014; empero, fue mayor a las expectativas observadas en los últimos 10 años.

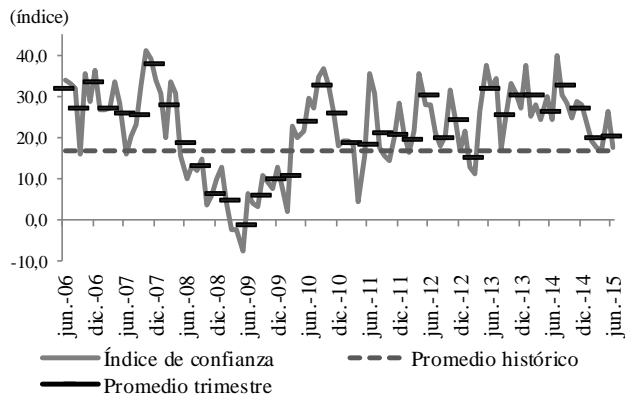
En igual sentido, los resultados de la Encuesta de Opinión del Consumidor de Fedesarrollo también fueron favorables para el consumo privado. Entre abril y junio de 2015, la confianza del consumidor -ICC- de Cali, índice que ha demostrado ser buen predictor del comportamiento del consumo final de los hogares, se mantuvo en niveles superiores al promedio histórico y por ciudad presentó el segundo mejor desempeño después de Barranquilla. Pese a registrar una desaceleración frente al segundo trimestre de 2014, el ICC para Cali mostró una leve recuperación frente a la cifra de los primeros tres meses del año (Gráfico 13).

Esta misma Encuesta exhibió durante el segundo trimestre del año un aumento en la disposición de los hogares caleños a comprar bienes muebles y electrodomésticos, no obstante, en niveles inferiores a los observados entre abril y junio de 2014 y en el primer trimestre de 2015. El efecto de una tasa de cambio más competitiva sobre los precios de los bienes transables probablemente estaría generando una pérdida de dinamismo en el consumo de bienes durables y semidurables importados. Pese a ello, los bienes durables como automóviles alcanzaron en el segundo trimestre de 2015 una aceleración en sus ventas, al crecer 3,0% en el Suroccidente, cuando en el mismo trimestre de 2014 aumentaban 1,4%. Este incremento es importante si se tienen en cuenta que en el orden nacional las ventas de vehículos decrecieron 10,5%, pero las ensambladoras nacionales reportaron significativos aumentos en pedidos de vehículos.

En el semestre, la comercialización de vehículos en la región avanzó 4,2%, marcando una menor velocidad en ventas frente a igual periodo de 2014 cuando crecían 6,2% (Gráfico 14).

Gráfico 13

Cali. Índice de Confianza del consumidor de Fedesarrollo¹
Promedio trimestral

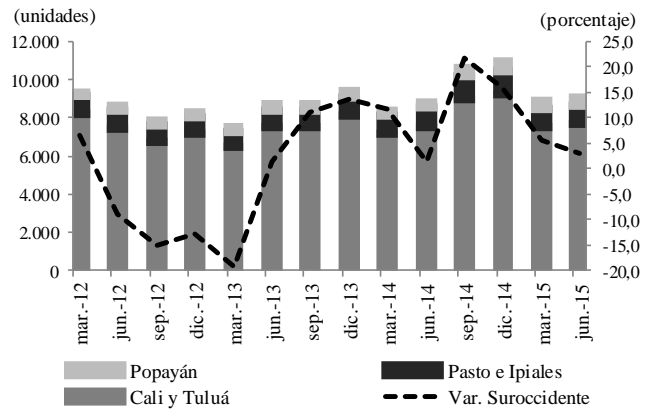


¹ El índice ha demostrado ser buen predictor del comportamiento del consumo final de los hogares.

Fuente: Fedesarrollo. Cálculos Banco de la República.

Gráfico 14

Región Suroccidente¹. Venta de vehículos nuevos



¹ Comprende las ventas en las ciudades de Cali, Tuluá, Pasto, Ipiales y Popayán.

Fuente: Asonac. Cálculos Banco de la República.

Por ciudades del Suroccidente, Cali y Tuluá obtuvieron para el segundo trimestre de 2015, el menor aumento anual en la colocación de vehículos (1,7%), seguido de Pasto e Ipiales (2,5%). En contraste, Popayán experimentó el mayor crecimiento (36,1%), variación que no se presentaba desde el cuarto trimestre de 2013. En el acumulado a junio, el mayor crecimiento se presentó en Pasto e Ipiales (13,9%), seguido de Popayán (8,3%), Cali y Tuluá (5,2%).

Así las cosas, la dinámica en el consumo de los hogares en la región se explica básicamente por el comportamiento de tres variables claves que estimularon los ingresos de los hogares: las remesas, el empleo formal y la bonanza cafetera. Para el segundo trimestre de 2015, los giros de los nacionales residentes en el extranjero a la región alcanzaron \$790,4⁸ miles de millones de pesos, 37,7% más de lo alcanzado en el mismo trimestre de 2014. En dólares, esta cifra registró USD 316,8 millones, con un crecimiento anual de 5,1%. Este valor en dólares equivalió a cerca de un tercio del valor exportado por la región, factor que resalta la importancia de las remesas para el dinamismo del consumo interno en el Suroccidente. Asimismo, la apreciación del dólar ha venido estimulando las ventas en la frontera con el Ecuador, especialmente en Pasto e Ipiales. Información de Fenalco publicada en la Bitácora económica revela que en un fin de semana entran a la capital de Nariño 15.000 vehículos de placa ecuatoriana para demandar productos colombianos en centros comerciales.

El empleo formal se convirtió en la segunda variable que contribuyó al mejoramiento de los ingresos de los hogares. Según información de las cajas de compensación de la región y del DANE, en lo corrido del año el número de ocupados persistió con un importante incremento anual (ver capítulo XI de mercado laboral). Finalmente, la bonanza cafetera fue el tercer elemento que incrementó los ingresos de las familias en el Suroccidente, teniendo en cuenta que de acuerdo con cifras de la Federación Nacional de Cafeteros, la producción nacional de café continuó con un dinamismo

⁸ Cifra preliminar basada en la participación de la región en el total de los giros en Colombia.

importante al experimentar entre abril y junio un avance de 17,8%, luego de crecer 7,3% en el primer trimestre de 2015.

En resumen, para el segundo trimestre y en lo corrido de 2015, el comercio mantuvo un dinamismo importante pese a que los indicadores de comercio al por menor, de confianza al consumidor, y de percepción y expectativa empresarial revelaron que la demanda interna se desaceleró. Empero, el incremento de los ingresos de los hogares continúa dinamizando el comercio interno del Suroccidente. Esto explica los buenos resultados de las ventas frente a otras regiones del país.

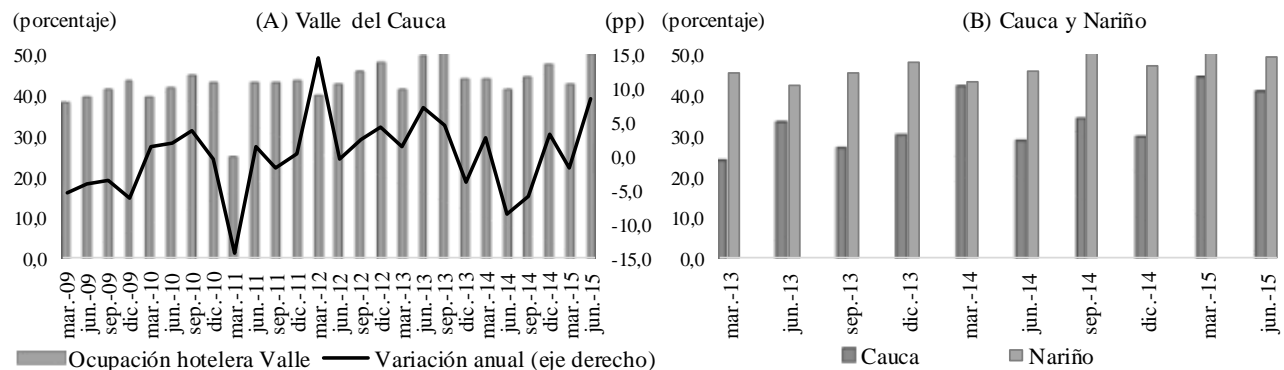
Por su parte, la actividad turística en la región repuntó en sus indicadores hoteleros y consolidó un desempeño muy satisfactorio en el segundo trimestre de 2015. Según datos de la Asociación hotelera y Turística de Colombia (Cotelco), la tasa de ocupación hotelera promedio trimestral del Valle del Cauca se ubicó en 49,7% y alcanzó su segundo mejor registro histórico, superado solo por el dato de septiembre de 2013 cuando se realizaron los Juegos Mundiales en Cali. Esta cifra representa un aumento de 8,6 pp con respecto a igual trimestre de 2014, cuando fue 41,7%. Además, la información del gremio señaló que en el departamento del Cauca la ocupación hotelera promedio trimestral fue de 40,7% y en Pasto de 49,2%, con crecimientos de 11,9 y 3,4 puntos porcentuales (pp), respectivamente (Gráfico 15).

De otra parte, en el consolidado nacional la devaluación del peso frente al dólar ha generado un impacto favorable sobre el turismo interno, pues los destinos internacionales se han encarecido sustancialmente, lo cual lleva a sustituir portafolios turísticos internacionales por los nacionales.

En la actualidad se rediseñan planes de promoción turística en el país por parte de Procolombia, el Ministerio de Comercio, Industria y Turismo, Anato y empresas de aviación, entre otras, para atraer turistas nacionales e internacionales.

Gráfico 15
Suroccidente. Ocupación hotelera por ciudades

(porcentaje y puntos porcentuales)



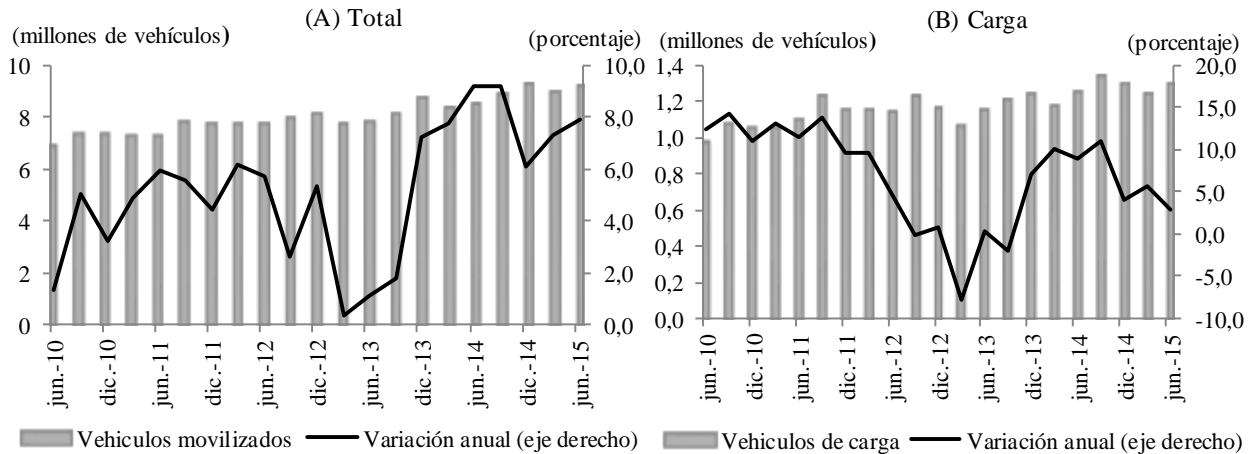
Fuente: Cotelco. Cálculos Banco de la República

VII. TRANSPORTE

La actividad de transporte de Suroccidente registró un desempeño sobresaliente al cierre del segundo trimestre de 2015. Un mayor número de vehículos particulares y camiones transitaron por las carreteras de la región, 7,9% más que los transitados durante el mismo periodo del año pasado (Gráfico 16).

Gráfico 16

Valle del Cauca y Cauca. Tránsito vehicular por las estaciones de peaje



Fuente: Agencia Nacional de Infraestructura. Cálculos Banco de la República.

Adicionalmente, la cantidad de pasajeros movilizados por los aeropuertos de la región aumentó 4,6%, en tanto que los viajeros salidos y llegados por el Alfonso Bonilla Aragón lo hicieron a un menor ritmo anual en el segundo trimestre de 2015 (3,7%) (Cuadro 6).

En lo referente al tránsito de camiones y tracto-camiones por los peajes de Suroccidente, se observó un aumento anual de 2,8% en el segundo trimestre de 2015, cifra que se relaciona con el consolidado de la oferta de productos de la región en el mismo periodo. Si bien esta variable mostró un menor ritmo de crecimiento frente al primer trimestre del año, esa desaceleración estaría relacionada con el comportamiento del transporte terrestre de carga de importaciones y exportaciones movilizadas en el segundo trimestre, que como se señalará en el capítulo de comercio exterior, cayeron en volúmenes 4,5% y 4,2%, respectivamente.

En lo relacionado con la actividad económica del Cauca, la movilización de vehículos de carga por el peaje de Villa Rica, que comunica el norte del departamento con el resto del país, se reportó un incremento del 8,8%, denotando una mayor actividad en la zona industrial durante el periodo.

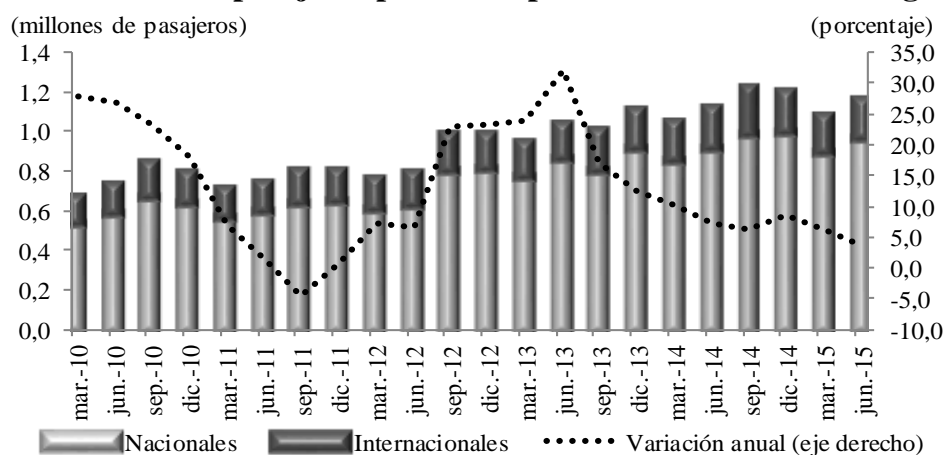
En contraste, por el peaje Mediacanoa la movilización de camiones se redujo 0,9% anual, lo cual señala que una parte de la carga que desde Cali y Yumbo se dirige hacia el puerto de Buenaventura disminuyó desde la zona industrial, adicional a los cierres programados de la carretera y concordante con la disminución de los volúmenes exportados e importados en el segundo trimestre del año, como se mencionará en el capítulo de comercio exterior.

Por el peaje Loboguerrero, por donde transita especialmente carga de la región y el resto del país hacia el Puerto de Buenaventura, en el primer trimestre de 2015 el tráfico de vehículos de gran

capacidad presentó un incremento anual de 6,2%. Este resultado coincide con la dinámica del comercio exterior en la región y el resto del país.

Entre tanto, el transporte de pasajeros por vía aérea en la región creció 4,6% en el segundo trimestre de 2015 y 6,4% en el acumulado a junio. Por el aeropuerto Alfonso Bonilla Aragón, el más importante aeródromo de Suroccidente, viajaron 1.153.511 personas durante el segundo trimestre del año, lo que representa un aumento del 3,7% con respecto al mismo periodo de 2014. Sin embargo, el avance en el tráfico de pasajeros aéreos por este terminal viene desacelerando desde septiembre de 2013 (Gráfico 17).

Gráfico 17
Cali. Tráfico de pasajeros por el aeropuerto Alfonso Bonilla Aragón



Fuente: Aerocivil. Cálculos Banco de la República.

En cuanto a otros aeródromos en la región, si bien son pequeños, registraron una dinámica positiva en el segundo trimestre de 2015. Se destacaron Pasto y Tumaco al crecer 13,2% y 42,2%, respectivamente, y prolongar la tendencia al alza observada en periodos anteriores (Cuadro 6).

Cuadro 6
Suroccidente. Transporte aéreo¹ de pasajeros

(Crecimiento anual y participación en porcentaje)

Cuidad/ aeropuerto	2014				2015		Participación regional
	I	II	III	IV	I	II	
Cali - Alfonso Bonilla Aragón	10,1	7,1	6,1	8,7	6,3	3,7	88,5
Pasto - Antonio Nariño	-1,7	9,9	9,4	20,8	23,0	13,2	5,3
Tumaco - La Florida	-7,5	27,1	33,9	101,1	106,0	42,2	2,1
Popayán - Guillermo Valencia	2,6	27,7	16,2	2,9	2,4	13,4	2,2
Puerto Asís - 3 de Mayo	1,9	6,3	9,0	-4,1	4,8	-20,9	1,0
Guapi - Juan Casiano	30,4	36,2	16,1	6,0	3,1	-3,9	0,7
Buenaventura - Gerardo Tobar	-14,1	-8,1	-5,5	-2,3	24,3	21,1	0,2
Total pasajeros movilizados	9,0	8,0	6,9	10,2	8,2	4,6	100,0

¹ Corresponde a pasajeros salidos y llegados tanto nacionales como internacionales.

Fuente: Aerocivil. Cálculos Banco de la República.

VIII. SISTEMA FINANCIERO⁹

De acuerdo con los resultados de los sondeos efectuados a los directivos del sistema financiero del suroccidente colombiano durante el segundo trimestre de este año, se observó mejora en lo relacionado con los desembolsos de crédito, luego de comportarse en forma mesurada durante un largo periodo. Fue sobresaliente el aumento en la línea de consumo (con mejor dinámica en libranzas que en tarjetas de crédito), al igual que la línea comercial y el microcrédito para las Pymes, con mayor presencia en el Valle, seguida de grandes empresas del norte del Cauca que han realizado ensanches y ubicación de nuevas plantas.

De otra parte, en el balance semestral a junio, el crédito hipotecario en Suroccidente tuvo mayor impulso anual, con mejor dinamismo en el Valle y Cauca que en Nariño. Por su parte, la línea comercial continuó con incremento moderado, siendo focalizado hacia las Pymes, con mayor presencia en el Valle.

Por su parte, los desembolsos de crédito en el agregado nacional, que corresponden al flujo de los créditos del sistema financiero, tuvieron un crecimiento anual moderado durante el segundo trimestre (6,4%). Este resultado significó un repunte de la demanda de créditos, especialmente de consumo, lo cual se evidenció en el mayor dinamismo del comercio en el país y con mayor auge en Suroccidente (Cuadro 7). De igual forma, los directivos del sector financiero confirmaron que la banca continúa apalancando las decisiones de inversión de los hogares y de las empresas en la región. En consecuencia, según la Superfinanciera, al cierre de junio de 2015 el saldo de la cartera total superó en una sexta parte el monto de un año atrás y fue levemente inferior al observado en el primer trimestre de 2015. Por último, el crédito de consumo continuó liderando las colocaciones del sistema financiero regional, en especial el de libranzas por cuanto la banca ha implementado este sistema con las empresas de la región, al representar un bajo riesgo y constituirse en una modalidad ágil y oportuna para financiar el gasto de los hogares.

Cuadro 7

Colombia. Desembolsos de crédito del sistema financiero según modalidad Segundo trimestre y acumulado a junio 2015

(Miles de millones de pesos y porcentajes)

Modalidad	II trimestre	Variación	a junio	Variación	Participación
Consumo	12.946	8,2	23.747	8,9	14,4
Ordinario	18.138	4,0	32.500	-1,2	19,7
Microcredito	1.357	37,8	2.480	33,4	1,5
Preferencial	22.419	4,2	38.591	0,9	23,4
Tesoreria	2.060	-44,3	4.228	-38,9	2,6
Tarjetas de Credito	9.490	8,7	17.669	5,3	10,7
Sobregiros	20.491	13,9	37.329	10,9	22,7
Vivienda	4.567	26,5	8.197	19,5	5,0
Total	91.467	6,4	164.740	3,6	100,0

Fuente: Superfinanciera. Cálculos Banco de la República.

⁹ La información por departamentos y regiones de Colombia no se encuentra disponible al cierre del segundo trimestre de 2015, por cuanto la Superfinanciera adelanta un proceso de revisión bajo el nuevo esquema NIIF en vigencia desde 2015.

IX. COMERCIO EXTERIOR

EXPORTACIONES

El valor de las exportaciones de Suroccidente en el primer semestre de 2015 se ubicó en US\$1.108,9 millones de dólares, inferiores en 4,4% al acumulado del año pasado. En contraste con el crecimiento exhibido en el primer trimestre del año, durante el segundo trimestre registraron un

En el primer semestre de 2015, la cantidad de artículos exportados por Suroccidente aumentó 6,0%, por lo que los empresarios tuvieron que incrementar la producción pero a menores precios en los productos despachados al exterior para competir con la oferta de otros países, y aun así, la devaluación les permitió mayores ingresos en pesos del 21,1% en promedio.

descenso del 10,7%, resultado que obedeció a los menores precios de exportación de los productos locales despachados. Sin embargo, el valor en pesos colombianos recibido por los exportadores de la región durante el semestre fue superior en al menos 20,1%, debido a la mayor tasa de cambio reinante en el periodo, y se esperaría que fuera aún mayor si continúa la tendencia alcista en los volúmenes de artículos exportados, principalmente manufacturados, como lo verifica el aumento en el empleo industrial de la región en las estadísticas oficiales.

La compensación recibida por los exportadores por el mejor precio de la divisa ha sido uno de los factores que continúa dinamizando la actividad económica de la región, pues la cantidad de artículos exportados por la región aumentó 6,0% en el semestre, lo que obligó a los empresarios a incrementar la producción de los productos despachados al exterior, y en algunos casos, reducir los precios en dólares para competir con la oferta de otros países.

Como se aprecia en el cuadro 8, la caída en el valor FOB en dólares de las exportaciones fue generalizada en todos los departamentos de Suroccidente al cierre del segundo trimestre de 2015. La reducción fue explicada en gran parte por menores ventas en productos de confitería (US\$-36,0 millones), acumuladores (-US\$9,2), preparaciones de cereales (-US\$7,6 millones), azúcares (-US\$7,7 millones) y jabones (-US\$6,7 millones).

Cuadro 8
Suroccidente. Exportaciones sin incluir petróleo y derivados
Segundo trimestre y acumulado a junio 2015

(Miles de dólares FOB y porcentajes)

Departamentos	II trimestre	Variación	a junio	Variación	Participación
Total nacional	5.463.217	-18,1	10.989.719	-10,7	100,0
Suroccidente	557.135	-10,7	1.108.628	-4,4	10,1
Valle	482.260	-10,0	921.694	-6,0	8,4
Cauca	69.962	-12,9	168.859	3,0	1,5
Nariño	4.827	-32,9	17.989	24,0	0,2
Putumayo	86	n.a.	86	56,2	0,0

n.a. No aplica

Fuente: DANE. Cálculos Banco de la República.

En contraste con las percepciones negativas sobre la devaluación, la casi totalidad de empresas exportadoras lograron mayores ingresos en pesos al reintegrar sus dólares al país en el periodo. Cabe recalcar que el valor total exportado en el consolidado nacional cayó anualmente 10,7% durante el primer semestre de 2015, inducido por la fuerte contracción del 18,1% observada en el segundo trimestre (Cuadro 8). Sin embargo, al convertirlos a pesos por la tasa de cambio promedio del periodo, el valor reintegrado superó en 13,1% al de un año atrás.

En el consolidado de exportaciones de Suroccidente, en el primer semestre de 2015 se presentaron aumentos importantes en el valor exportado en dólares de algunos productos manufacturados localmente, como el café, los chicles, tarjetas inteligentes («smart cards»), conductores eléctricos, papeles. En contraste se registraron disminuciones en el precio implícito en dólares de muchos artículos exportados como bombones, caramelos, azúcares, galletería, entre otros, pero su precio en pesos siempre creció en forma importante, lo que redundó en mayores beneficios para los empresarios de la región, al reintegrar las divisas por sus ventas al exterior.

La devaluación del peso también ha servido para la recuperación de actividades con mercado deprimido como en la industria papelera, que logró revertir en el segundo trimestre la profunda caída presentada en las exportaciones del primer trimestre. Este logro en competitividad otorgada por la tasa de cambio vigente deberá servir para que continúe su recuperación en el mercado externo y el fortalecimiento del mercado interno en el resto del año. Esta situación se ha observado también en la industria del caucho, especialmente en llantas (Cuadro 9).

Cuadro 9
Suroccidente. Principales productos exportados
Segundo trimestre y acumulado a junio 2015

(Miles de dólares FOB y porcentajes)

Clasificación arancelaria	II trimestre	Variación	a junio	Variación	Participación
Azúcares y artículos de confitería	113.569	-26,9	267.267	-12,9	24,1
Café, té, yerba mate y especias	51.326	-6,9	106.639	10,0	9,6
Papel, cartón y sus manufacturas	46.869	8,1	82.872	-7,3	7,5
Acumuladores y equipos electrónicos	33.282	-15,6	71.855	12,2	6,5
Productos farmacéuticos	35.909	0,6	69.871	8,4	6,3
Jabones y preparaciones de limpieza	28.503	-19,1	56.778	-6,2	5,1
Aceites esenciales, perfumería y tocador	23.992	0,2	49.144	-1,7	4,4
Preparaciones de cereales	15.179	-33,4	32.386	-12,5	2,9
Prendas de vestir, excepto de punto	17.856	30,9	30.226	14,5	2,7
Caucho y sus manufacturas	16.924	16,3	27.962	2,3	2,5
Químicos orgánicos	13.122	6,0	21.180	-11,1	1,9
Preparaciones alimenticias diversas	10.329	8,2	20.363	11,3	1,8
Cacao y sus preparaciones	10.057	-29,8	20.020	-20,5	1,8
Materias plásticas y manufacturas	10.323	-1,6	19.828	-7,6	1,8
Resto de productos	129.896	-5,6	232.238	-6,2	20,9
Total Suroccidente	557.135	-10,7	1.108.628	-4,4	100,0

Fuente: DANE. Cálculos Banco de la República.

En resumen, cerca de dos tercios de los capítulos del arancel incrementaron los volúmenes exportados por Suroccidente en el semestre, demostrando la mayor actividad industrial. Tal fue el caso de preparados de cereales, que cayeron en dólares (-12,5%) sus exportaciones pero subieron en pesos alrededor del 7,1%, mientras los volúmenes en kilogramos despachados aumentaron en 28,0% en el semestre.

EXPORTACIONES A VENEZUELA

En razón a la nueva crisis con el país vecino, se revisaron las cifras correspondientes a los despachos por departamento en lo corrido del año, y se observó que el Valle del Cauca será el departamento donde más repercutirá el cierre de las fronteras terrestres, por cuanto participó con más de una cuarta parte del total exportado en el periodo a dicho país, liderando los mayores suministros de la canasta familiar venezolana, entre todos los demás departamentos e incluso Bogotá (Cuadro 10).

Cuadro 10
Colombia. Exportaciones a Venezuela por departamentos de origen
Segundo trimestre y acumulado a junio 2015
(Miles de dólares FOB y porcentajes)

Departamento Origen	II trimestre	Variación	a junio	Variación	Participación
Valle del Cauca	61.400	-49,1	147.760	-22,2	27,1
Bogotá	60.204	9,9	117.312	15,1	21,5
Atlántico	59.616	8,2	91.001	-14,2	16,7
Antioquia	21.212	-44,8	54.278	-68,6	10,0
Cundinamarca	25.315	2,4	50.516	-5,2	9,3
Bolívar	16.475	-61,3	33.195	-56,8	6,1
Cauca	9.558	13,7	18.724	2,6	3,4
Norte de Santander	10.093	-22,5	16.466	-22,3	3,0
Caldas	5.211	-29,0	6.717	-53,7	1,2
Santander	2.517	125,2	3.801	-74,1	0,7
Risaralda	1.278	-61,2	2.936	-38,0	0,5
Boyacá	171	637,2	1.039	4.368,4	0,2
Magdalena	97	-87,8	372	-68,4	0,1
Sucre	32	n.a.	122	n.a.	0,0
Quindío	65	n.a.	100	-91,6	0,0
Arauca	0	n.a.	46	-98,3	0,0
Caquetá	39	n.a.	39	n.a.	0,0
La Guajira	0	n.a.	18	-32,1	0,0
Huila	2	n.a.	2	-91,0	0,0
Meta	0	n.a.	0	n.a.	0,0
Cesar	0	n.a.	0	n.a.	0,0
Córdoba	0	n.a.	0	n.a.	0,0
Total General	273.285	-27,6	544.445	-31,7	100,0

n.a. No aplica

Fuente: DANE. Cálculos Banco de la República.

Entre los principales despachos realizados al vecino país desde el Valle se destacaron en su orden: azúcares y confitería, cereales y preparaciones, cacao, productos de pastelería; baterías; jabones y productos de aseo hogar; productos de aseo personal; abonos; papel, cartón y derivados; compresas y tampones higiénicos; medicamentos; condimentos y concentrados alimenticios; confecciones, productos del cuero y calzado; manufacturas plásticas; químicos orgánicos; aceites y grasas vegetales; refrigeradores, hornos y artefactos mecánicos; muebles; manufacturas de hierro o acero.

IMPORTACIONES

Las importaciones de Suroccidente en dólares CIF alcanzaron en el segundo trimestre de 2015 un total de US\$1.219,3 millones. Este valor fue inferior en 21,8% al valor registrado en igual trimestre del año pasado. Asimismo, en el acumulado a junio Suroccidente giró US\$2.538,5 en dólares CIF por concepto de importaciones, cifra inferior en 13,2% al mismo semestre de 2014. El valor de las importaciones en pesos presentó un incremento cercano al 10%, lo que significó un desequilibrio en la balanza comercial alrededor de los 3,5 billones de pesos para la región, cifra levemente superior a la de un año atrás.

Cuadro 11 **Suroccidente. Importaciones por departamento** **Segundo trimestre y acumulado a junio 2014-2015**

(Miles de dólares CIF y porcentajes)

Departamentos	II trimestre	Variación	a junio	Variación	Participación
Total nacional	13.121.909	-17,0	27.235.247	-10,9	100,0
Suroccidente	1.219.253	-21,8	2.538.482	-13,2	9,3
Valle del Cauca	1.077.781	-24,0	2.261.677	-14,8	8,3
Cauca	105.599	6,4	205.531	10,0	0,8
Nariño	34.020	-12,5	68.595	-13,4	0,3
Putumayo	1.852	-6,4	2.678	-31,2	0,0

Fuente: DIAN - DANE. Cálculos Banco de la República.

Al interior de la región, solo en el departamento del Cauca se observó aumento del 6,4% en las importaciones durante el segundo trimestre y en el acumulado a junio de 10,0%, situación explicada por mayores compras externas de materia prima para la industria papelera y metalmecánica, ambas con gran expansión industrial en la coyuntura actual para la región (Cuadro 11).

En el Valle del Cauca, el mayor importador de la región, registró una caída de 24,0% en el segundo trimestre y de 13,2% en lo corrido del año 2015. Fueron acentuadas las caídas en compras de cereales (maíz y trigo), como también llantas, cable de cobre, manzanas, vehículos, azúcares, productos de mar, televisores, aceite de girasol, materiales de construcción, calzados, entre otros, lo cual abre una oportunidad para ser reemplazados en su mayoría por producción nacional, generadora de empleo y valor en la región o resto del país. Esta situación se ha dado por el mayor precio implícito que tienen esos productos importados al convertirlos a pesos. En contraste, crecieron en valor las compras externas de algunos productos como cámaras de televisión, soya y aceite de soya, úrea, alcohol etílico, entre otros.

En cuanto al uso o destino económico de las importaciones de la región, es importante destacar la fuerte reducción en los bienes de consumo duraderos (-41,0%) compuestos principalmente por vehículos familiares y electrodomésticos. Seguidamente, el equipo de transporte, materiales de construcción y los bienes de capital para industria y la agricultura presentaron importantes disminuciones en sus importaciones. De igual forma, a pesar de la menor caída (-2,9%), las importaciones de materia prima para la industria de Suroccidente aumentaron su participación a 47,5% del total comprado por esta zona en el semestre, mientras los únicos rubros que presentaron incremento leve fueron los de materia prima para agricultura y productos diversos, en estos últimos se destacaron los alimentos diversos no clasificados en otra parte (Cuadro 12).

Cuadro 12

Suroccidente. Importaciones según uso o destino económico

Segundo trimestre y acumulado a junio 2014-2015

(Miles de dólares CIF y porcentajes)

Clasificación CUODE	II trimestre	Variación	a junio	Variación	Participación
0. Diversos	289	104,1	1.417	26,1	0,1
I. Bienes de consumo no duraderos	227.771	-15,8	408.659	-8,5	16,1
II. Bienes de consumo duraderos	253.853	-55,0	270.126	-41,0	10,6
III. Combustibles, lubricantes y conexos	4.257	-12,4	7.507	-15,6	0,3
IV. Materias primas para la agricultura	79.670	1,8	140.414	1,3	5,5
IX. Equipo de transporte	106.594	-33,3	146.248	-30,2	5,8
IV. Materias primas para la industria	665.338	-12,0	1.205.762	-2,9	47,5
VI. Materiales de construcción	45.344	-29,8	68.643	-18,7	2,7
VII. Bienes de capital para la agricultura	9.222	3,7	16.376	-13,8	0,6
VIII. Bienes de capital para la industria	166.724	-22,3	273.331	-13,8	10,8
Total Suroccidente	1.559.061	-21,8	2.538.482	-13,2	100,0

Fuente: DIAN - DANE. Cálculos Banco de la República.

Por su parte, los precios implícitos de algunos productos importados presentaron disminución, como fue el caso de los cereales que disminuyeron en una sexta parte en el semestre frente al mismo del año pasado. Esta rebaja estuvo liderada por un precio en dólares CIF de maíz duro amarillo y trigo inferior al de un año atrás.

En efecto, durante el primer semestre de 2015, Suroccidente importó 709.563 toneladas de maíz duro amarillo por valor total de US\$143 millones CIF, con un valor equivalente de US\$ 201,5 por tonelada frente a US\$ 243,3 en el 2014, lo cual significó una disminución de 17,2% en el precio implícito en la importación. No obstante lo anterior, al liquidar en pesos el costo total del maíz, se observó un aumento final en dicho precio de 4,9% para el periodo, por lo que se prevé un ajuste similar en el precio al consumidor final en los productos elaborados a base de este cereal en la región, como son los alimentos concentrados y los productos generados en la cadena, como la carne de cerdo, pollo, huevos, entre otros.

En cuanto al trigo importado, una situación similar al maíz ocurrió en el periodo con las importaciones, al registrarse un aumento final en el precio implícito en pesos durante el semestre que en promedio fue de 10,6%, cifra que ya debe haber repercutido en el mayor costo en las harinas y derivados del trigo, y por tanto, se observa en el alza del precio del pan, la galletería y sucedáneos en la región.

Finalmente, la devaluación de las monedas latinoamericanas frente al dólar, ha permitido aumentar la producción de artículos manufacturados en la región, como resultado de los mayores precios en los importados, la demanda por los mismos se ha reducido por el efecto sustitución que aplican los consumidores colombianos. Por este motivo se viene observando disminuciones en los precios en dólares de muchos artículos exportados, aprovechando el margen que deja la mayor devaluación en Colombia sobre la de otros países competidores de la industria local en esos bienes.

X. MERCADO LABORAL

El buen desempeño económico de Suroccidente en el segundo trimestre de 2015, ha traído como resultado un mercado laboral con cifras bastante favorables. En primer lugar, continuó la reducción en la tasa de desempleo y el enganche de nuevos trabajadores en el mercado formal, y según la *Gran encuesta integrada de hogares* (GEIH) del DANE, la industria, el comercio, la construcción y la actividad inmobiliaria jalaron la generación de nuevos puestos de trabajo para la región durante el periodo.

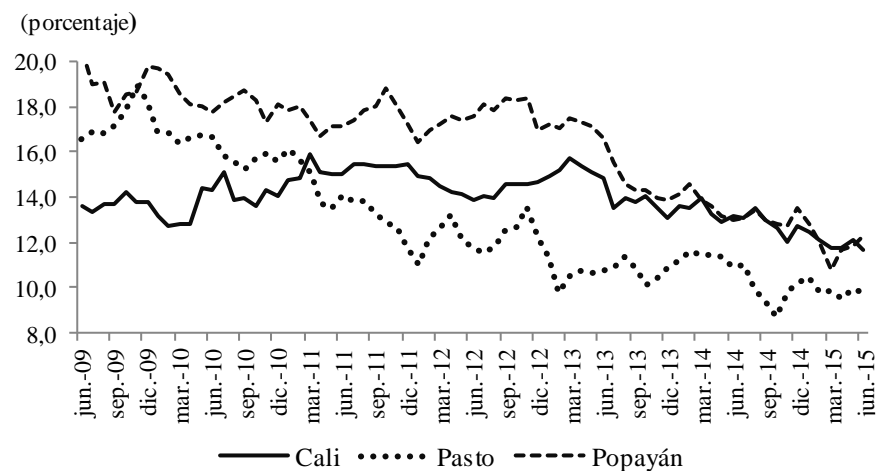
Para el trimestre móvil abril-junio de 2015 la tasa de desempleo (TD) para el área de Cali - Yumbo se ubicó en 12,0%, mientras que un año atrás se encontraba en 13,5%. En forma similar Pasto redujo a 10,0% su tasa de desocupación con una disminución de 1,1 puntos porcentuales y la de Popayán se ubicó en 12,8%, 0,6 puntos porcentuales inferior a la de un año atrás. Con el fin de hacer una comparación en el contexto histórico, se eliminó el efecto estacional de las series de TD para apreciar la tendencia descendente en las tres ciudades de la tasa de desocupación. No obstante desde abril se observa que la caída de la tasa es menor que en el pasado reciente e incluso con algún incremento en las variaciones anuales de los últimos meses (Gráfico 18).

Pese a la reducción en la tasa de desocupación en la Capital de Valle y Yumbo, esta se ubicó en junio como la octava ciudad con mayor índice de desempleo, superada en la región por Popayán que ocupó la quinta posición. Esto se debió a que el avance en la tasa de ocupación (oferta) sobrepasó el de la tasa global de participación (demanda) en ambos territorios y el mercado no alcanzó a absorber el ingreso de más personas a la fuerza laboral de la región.

Gráfico 18

Cali, Pasto y Popayán. Tasa de desempleo

(trimestre móvil desestacionalizado)



Fuente: GEIH - DANE. Cálculos Banco de la República.

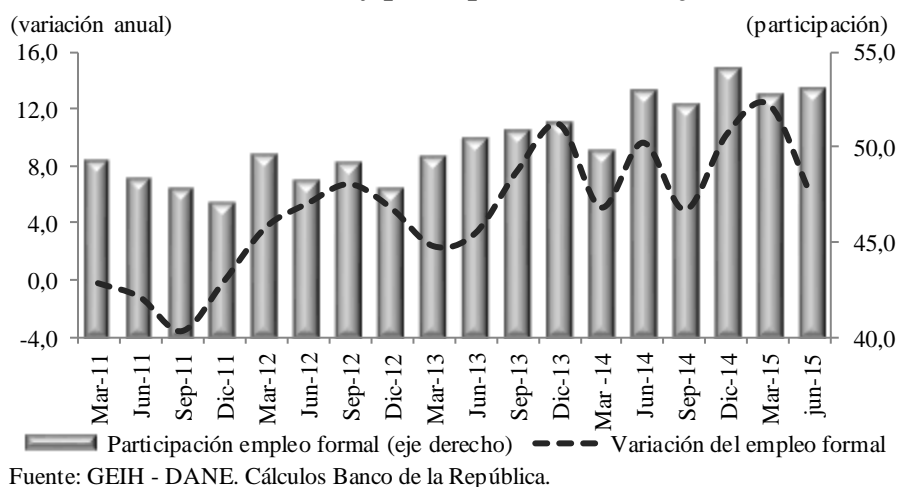
Respecto a la población ocupada, en Cali aumentó 5,7% durante el segundo trimestre de 2015, equivalente a 64.294 personas. Ello obedeció a que la industria manufacturera contrató a 27.270 trabajadores adicionales en ese periodo, mientras el comercio enganchó a otras 31.384 personas. El sector inmobiliario, por su lado, empleó a 8.646 personas más. Así mismo, en Pasto el número de ocupados aumentó sustancialmente (5,2%) en el trimestre, por la creación de 8.983 puestos de trabajo. El comercio enganchó un poco más de la mitad de esta población (4.966), en tanto que la

actividad inmobiliaria contrató a 3.306 personas más. Por último, en Popayán el número de ocupados creció 5,0% en el comparativo anual, principalmente en la actividad de comercio, hoteles y restaurantes.

A su vez, los indicadores relacionados con la calidad del empleo prolongaron su positivo comportamiento de meses anteriores. La cifra de trabajadores formales en Cali subió 6,0% en el segundo trimestre de 2015 y concentró al 53,0% de las personas ocupadas. Entre tanto, en Pasto y Popayán el aumento fue de 6,6% y 4,6%, respectivamente. Este resultado, como se ha mencionado a lo largo del documento, se ha atribuido a la mayor contratación de personal en la industria, el comercio y la actividad inmobiliaria, así como al mayor ingreso en pesos para los hogares por concepto de remesas en dólares. De esta manera, contribuyeron a impulsar un crecimiento sostenido de la demanda por bienes y servicios nacionales, y por ende, han brindado un mejor balance económico para Suroccidente en el segundo trimestre de 2015 (Gráfico 19).

Gráfico 19

Cali-Yumbo. Crecimiento y participación del trabajo formal



Por último, las cifras correspondientes al trimestre móvil de mayo a julio de 2015 publicadas por el DANE al cierre de esta edición del Boletín, señalan que la tasa de desocupación para Cali – Yumbo se ubicó en 11,1%, conservando la tendencia descendente y acorde con los resultados de la economía de la región. Efectivamente, la estimación dada por el DANE indica que el número de desocupados en el área de Cali - Yumbo alcanzó una disminución inter-periodos al mes de julio de -11,8%, cifra equivalente a 19.942 personas que encontraron una ocupación laboral remunerada, frente al número de desocupados existentes en igual periodo del año 2014.

Estos resultados son verdaderamente satisfactorios si se tiene en cuenta que ingresaron a la fuerza laboral 11,812 personas que se encontraban en la población inactiva, es decir, estudiantes, amas de casa, incapacitados o pensionados, como también personas que llegan a establecerse en la ciudad. Cabe anotar que durante el periodo se presentaron varios eventos propios de la temporada y adicionales a las vacaciones, atrajeron cantidad de turistas nacionales e internacionales, lo que impulsó la contratación de trabajadores en el periodo.

XI. PRECIOS

Al cierre del primer semestre la inflación anual en Colombia se ubicó en 4,42%, por fuera del rango superior de la meta para el 2015 impuesto por la autoridad monetaria (2%-4%). Al cierre de esta edición, el último dato señalaba un guarismo de 4,56% al mes de julio, a pesar de haberse observado menores presiones inflacionarias. Para el segundo semestre del año, se espera una mayor oferta de alimentos perecederos, los cuales han sido uno de los principales causantes de la inflación del año, al punto que las legumbres y hortalizas en grupo de perecederos se han incrementado en el año acumulado a julio en 22,5% para el total nacional. De esta manera, si se logra una oferta abundante por las mayores siembras observadas acompañadas de factores climáticos favorables en el segundo semestre, la inflación tendería a su senda de largo plazo, sin incorporar los posibles efectos de la tasa de cambio.

En Cali la situación ha sido similar al consolidado nacional en los precios de perecederos del grupo de alimentos, al sustentar un comportamiento al alza desde comienzos del año pero que gradualmente han retornado al límite superior de la meta en el mes de julio de 2015. En efecto, Cali fue la única de las 24 ciudades de la muestra del IPC donde la inflación del mes fue negativa (-0,10%) liderando el quiebre de los precios hacia el rango meta de la autoridad monetaria para este año, y asimismo, la inflación acumulada al mes de julio fue de solo 2,7%, las más baja entre todas las ciudades capitales de la muestra del DANE y en la anual la segunda con menor inflación.

Por otra parte, leve aumento en la demanda por bienes manufacturados puede observarse por el lado de la frontera sur, por cuanto los ecuatorianos han estado viniendo al lado colombiano a adquirir toda clase de artículos de la canasta familiar, especialmente alimentos procesados, así como electrodomésticos a menores precios y la oferta interna ha servido para abastecer dicho incremento en la demanda.

Cuadro 13
Suroccidente: Inflación en las ciudades capitales de la región
Julio de 2015

Grupos de bienes y servicios	Mensual				Acumulado				Anual			
	Nacional	Cali	Pasto	Popayán	Nacional	Cali	Pasto	Popayán	Nacional	Cali	Pasto	Popayán
Alimentos	-0,14	-0,17	-0,71	-0,31	4,96	5,23	4,01	5,50	5,67	6,05	6,05	6,45
Vivienda	0,58	-0,38	1,07	2,04	2,84	0,75	1,99	3,45	3,90	2,59	3,24	3,92
Vestuario	0,17	0,02	0,18	0,23	1,30	1,44	1,26	1,76	1,80	2,81	2,29	2,70
Salud	0,27	0,14	0,20	0,77	3,98	3,18	3,29	4,38	4,69	4,40	4,61	4,51
Educación	0,03	0,02	0,02	0,00	4,49	1,78	2,46	1,81	4,78	3,94	2,75	2,35
Diversión	-2,55	-2,86	0,13	-0,32	0,86	4,07	7,75	2,95	4,94	5,10	6,20	3,27
Transporte	0,40	0,71	0,51	0,65	2,61	2,62	3,05	1,62	3,80	4,03	3,98	1,51
Comunicaciones	0,51	-0,10	-0,15	-0,04	4,20	0,85	2,51	1,19	4,76	0,70	2,53	3,95
Otros gastos	0,41	0,48	0,25	0,32	3,75	3,88	3,39	3,61	4,36	4,34	4,21	4,52
Total	0,19	-0,10	0,16	0,68	3,52	2,74	3,07	3,67	4,46	4,03	4,29	4,32

Fuente: DANE.

XII. OTRAS VARIABLES ECONÓMICAS

REMESAS¹⁰

Las remesas de los colombianos residentes en el extranjero, y en particular las enviadas a sus familiares en la región Suroccidente tuvieron un comportamiento más favorable que el del primer trimestre, al generar un impacto significativo tanto en el comercio interno como en la compra de vivienda durante el segundo trimestre de 2015.

Efectivamente, entre abril y junio de 2015 ingresaron alrededor de US\$316,8 millones a la región por concepto de remesas, cifra superior en 5,1% a los giros recibidos en igual trimestre del año pasado (US\$13,1 millones más que en 2014). La equivalencia en pesos de las remesas recibidas por Suroccidente en solo el segundo trimestre de 2015 (US\$316,9 millones), fue de 790,9 mil millones de pesos, suma que se estima en más del 2% del valor consumido en la región y más del 6,0% de lo consumido por los hogares en el Valle del Cauca en el periodo, como beneficio por la devaluación del peso (Gráfico 20).

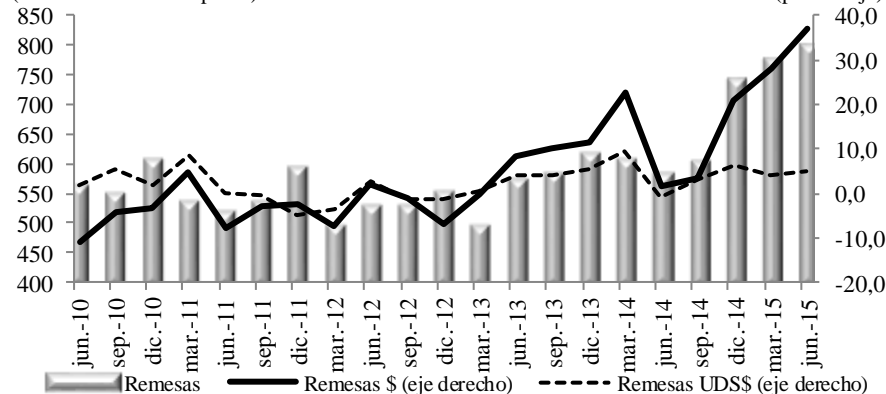
En el Valle del Cauca, principal departamento receptor de giros en la región y en Colombia, las remesas sumaron US\$303,1 millones, cerca de un tercio del valor de las exportaciones en dólares en la región, cifra que incluso creció anualmente en dólares 4,5%, pero en pesos representó para los hogares vallecaucanos \$739 mil millones, casi un tercio superior a lo recibido en 2014. Por esta razón se constituyen en un motor de dinamismo para la economía local por el impulso a la demanda interna por bienes y servicios producidos localmente.

Por su parte, las remesas en Nariño y Cauca alcanzaron los US\$6,1 millones y US\$7,4 millones, respectivamente, superiores en 32,1% y 13,1% al segundo trimestre de 2014. En pesos, el alza fue aún más pronunciada por efecto de la tasa de cambio, con aumentos de 72,2% en Nariño y 47,6% en Cauca.

Gráfico 20
Suroccidente. Comportamiento de las resemas^P

(nivel y porcentaje)

(miles de millones de pesos)



^P: cifras provisionales.

Fuente: Banco de la República.

¹⁰ Cálculos provisionales con base en la participación de la región en el total de las remesas nacionales.

SE AGRADECE A LAS SIGUIENTES ENTIDADES, LA INFORMACIÓN PRODUCIDA, SUMINISTRADA O DIVULGADA PARA LA REALIZACIÓN DE LOS BOLETINES

DANE; Cajas de compensación familiar Comfenalco y Comfandi; Oficina de Registro de Instrumentos Públicos en Cali; Agencia Nacional de Infraestructura - ANI; Secretaría de Agricultura del Valle del Cauca; SENA-Observatorio laboral y ocupacional - Cali; ANDI; Fenalco; Gobernación del Valle del Cauca; Camacol; Asocaña; Fenavi; Asociación Colombiana de Porcicultores; Sociedad Portuaria de Buenaventura; La Galería Inmobiliaria; Proyectos de infraestructura S.A. – PISA.

PÁGINAS ELECTRÓNICAS: DANE; Aerocivil; DIAN; Fenalce; Finagro; Superintendencia Financiera de Colombia; Superintendencia de Subsidio Familiar; Instituto Nacional de Vías; Agencia Nacional de Infraestructura; XM S.A; Terminal de Transportes de Cali; Aerocali; Cotelvalle.



Sección Sucursales Regionales
de Estudios Económicos
Dora Alicia Mora
Jefe

Julio Escobar Potes
Jefe Regional

Arley Barandica Villegas
Jaime A. Collazos Rodríguez
Johana A. Sanabria Domínguez
Nelson E. Riaño Montaña
Plutarco Fernández Castro

La opción de búsqueda del Boletín Económico Regional
(BER)

Se encuentra en la siguiente dirección:
<http://www.banrep.gov.co/ber>

El Boletín Económico Regional (BER) es una publicación trimestral elaborada por los Centros Regionales de Estudios Económicos del Banco de la República, cuyo propósito es ofrecer a los agentes de la economía y público en general información periódica, confiable y oportuna sobre la evolución de las principales variables de la actividad económica de las regiones del país y los departamentos que las componen.

El Boletín Económico Regional del Suroccidente comprende los departamentos de Valle del Cauca, Nariño, Cauca y Putumayo. Su producción cuenta con el valioso aporte de diferentes entidades de orden local y nacional.

Sugerencias y comentarios
BER_suroccidente@banrep.gov.co