

Boletín Económico Regional

II trimestre de 2015

Nororiente

Santander / Boyacá /
Norte de Santander / Arauca



FECHA DE PUBLICACIÓN: septiembre de 2015.

PALABRAS CLAVE DEL BOLETÍN ECONÓMICO REGIONAL: Comercio exterior, construcción, industria, mercado laboral, minería, Nororienté.

Las opiniones y posibles errores son responsabilidad exclusiva de los autores y no comprometen al Banco de la República ni a su Junta Directiva.

TABLA DE CONTENIDO

PANORAMA ECONÓMICO.....	03
I. AGROPECUARIO, SILVICULTURA Y PESCA.....	04
II. MINERÍA.....	06
III. INDUSTRIA.....	09
IV. ELECTRICIDAD, GAS Y AGUA.....	10
V. CONSTRUCCIÓN.....	13
VI. COMERCIO Y TURISMO.....	16
VII. TRANSPORTE.....	20
VIII. SISTEMA FINANCIERO*	
IX. COMERCIO EXTERIOR.....	21
X. MERCADO LABORAL.....	27
XI. PRECIOS.....	31
XII. OTRAS VARIABLES ECONÓMICAS*	

* El Boletín Económico Regional Nororiente no contempla información para este capítulo en la presente publicación.

PANORAMA ECONÓMICO

Durante el segundo trimestre de 2015 se profundizó el bajo desempeño que se viene presentando desde el cierre de 2014 en la economía de Nororienté. Así, la industria, el comercio y las importaciones continuaron decreciendo a mayores tasas; mientras el abastecimiento de alimentos y las exportaciones disminuyeron su ritmo de contracción. De otra parte, la minería, el área aprobada para construcción, los desembolsos de crédito al sector agropecuario, el transporte aéreo y la ocupación hotelera lograron mantenerse en terreno positivo. Entretanto, la inflación en las principales ciudades de la región se incrementó notablemente, al tiempo que el desempleo creció en Bucaramanga y Tunja y se redujo en Cúcuta.

La industria continuó mostrando retrocesos, especialmente por la menor producción en actividades de gran importancia como bebidas y productos minerales no metálicos, acompañado de una disminución en el personal ocupado y las ventas reales en el sector. Esta última variable también se vio afectada en el comercio interno por la disminución en el rubro de vehículos; mientras la menor oferta de alimentos en Bucaramanga opacó el buen resultado de Cúcuta. Asimismo, el consumo de agua continuó descendiendo, al tiempo que en electricidad y gas aumentó.

Por otra parte, la minería continuó con su buena dinámica, tras registrar crecimiento tanto en producción de petróleo como en extracción de carbón, aunque este último avanzó en menor medida que el trimestre precedente. De igual forma, el buen desempeño de la actividad constructora en los cuatro departamentos hizo que el área licenciada se incrementara notablemente, así como los desembolsos de crédito al sector agropecuario, la ocupación hotelera y la movilización aérea.

En cuanto al comercio exterior, las exportaciones continuaron cayendo, aunque a un ritmo menor al registrado al inicio de 2015, mientras las importaciones profundizaron su disminución a causa de las menores compras por parte de la industria. Finalmente, el desempleo mostró comportamientos distintos entre las principales ciudades de la región, al presentar una mejoría en Cúcuta acompañada de un deterioro en Bucaramanga y Tunja; mientras el nivel de precios se incrementó considerablemente en las tres ciudades en comparación con el reporte de junio de 2014.

I. AGROPECUARIO, SILVICULTURA Y PESCA

ABASTECIMIENTO

El segundo trimestre de 2015 estuvo marcado por un descenso en el abastecimiento total en los principales centros de acopio de la región Nororiental, esto según cifras del Sistema de Información de Precios del Sector Agropecuario (Sipsa). Este resultado se debió a la reducción de 8,8% del volumen total ingresado a Centroabastos (Bucaramanga) en comparación a igual trimestre de 2014, el cual no pudo ser contrarrestado por el aumento de 2,6% en Cenabastos y La Nueva Sexta (Cúcuta).

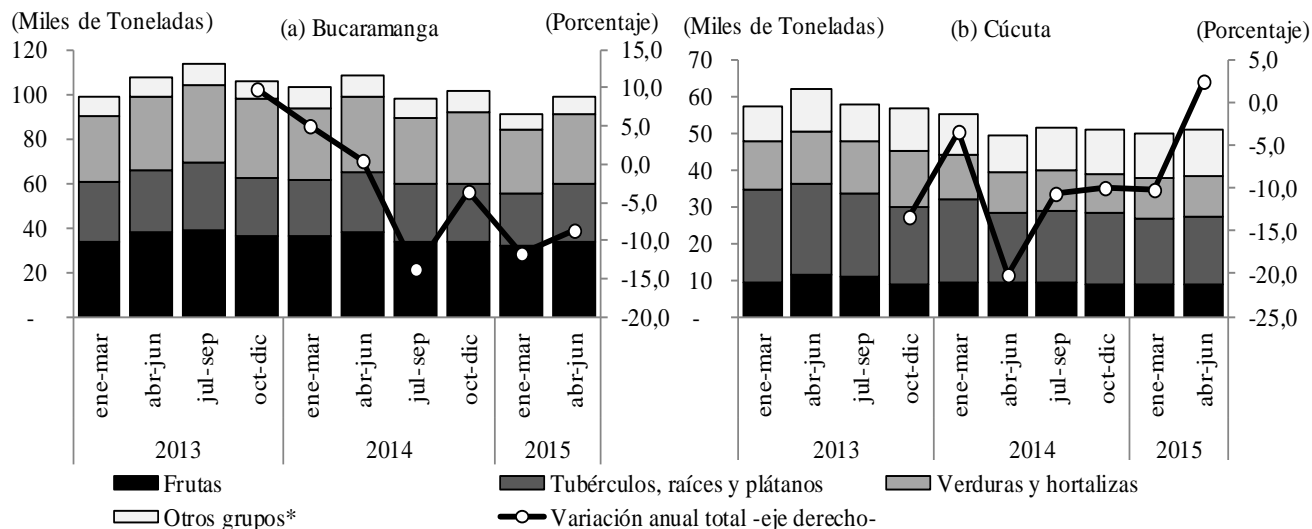
La caída del volumen ingresado en Bucaramanga se presentó en todos los ítems, siendo las más pronunciadas en los grupos de *otros* (-17,6%), *frutas* (-12,4%) y *verduras y hortalizas* (-7,7%) que conjuntamente representan 73,3% del total. Sin embargo, pese al descenso interanual, se registró un leve aumento frente al primer trimestre del año, debido al repunte en el grupo de *verduras y hortalizas*, contrario al de *tubérculos, raíces y plátanos* que completó seis trimestres de caídas interanuales continuas.

Por su parte, en Cúcuta el leve incremento se dio por el fuerte impulso registrado en el segmento de *otros* (25,1%) que superó los resultados adversos en los grupos de *frutas* (-3,9%), *tubérculos, raíces y plátanos* (-3,3%) y *verduras y hortalizas* (-2,2%). Para estos dos últimos, se alcanzaron seis trimestres de reducciones interanuales consecutivas, y llama la atención en particular el abastecimiento de *tubérculos, raíces y plátanos* que viene mostrando una persistente caída en los principales centros de acopio de ambas ciudades.

Gráfico 1

Región Nororiental. Abastecimiento de alimentos

(Volumen ingresado a las centrales de abasto por grupos y variación anual)



*Incluye carnes y pescados, alimentos procesados, granos y cereales, lácteos y huevos.

Nota: Corresponde al volumen ingresado a las centrales de abasto de las ciudades de Bucaramanga (Centroabastos) y Cúcuta (Cenabastos y la Nueva Sexta)

Fuente: SIPSA-DANE. Cálculos Banco de la República.

CRÉDITOS DEL FONDO PARA EL FINANCIAMIENTO DEL SECTOR AGROPECUARIO (FINAGRO)

Durante el segundo trimestre de 2015, en la región nororiental la aprobación de créditos de Finagro ascendió a 273,1 miles de millones (mm) de pesos, superior en 23,1% frente al periodo enero-marzo y 20,1% frente a abril-junio de 2014. Este buen resultado se vio impulsado por el buen comportamiento en la línea de *sustitutos* que avanzó 27,3% de forma interanual debido al buen desempeño en regional; así mismo, *redescuento* creció 16,1% debido al impulso mostrado en Santander, Boyacá y Norte de Santander. Por el contrario, el segmento *agropecuario* mostró una variación de -79,8%, derivada de un retroceso en todos los departamentos de la región.

Cuadro 1
Región Nororiental. Créditos otorgados por Finagro

(Nivel en miles de millones de pesos y variación anual)

Departamentos	2013				2014				2015 ^P		Variación II trimestre 2015
	I	II	III	IV	I	II	III	IV	I	II	
Santander											
Redescuento	25,2	60,9	65,3	53,2	45,8	50,8	53,8	39,3	31,5	67,4	32,6
Sustitutos	39,4	130,9	64,6	82,7	82,3	74,0	78,5	68,3	101,6	81,6	10,3
Agropecuario	26,5	3,2	1,0	0,2	0,8	0,7	0,1	0,2	0,3	0,1	-80,7
Total	91,2	195,0	130,9	136,1	128,8	125,5	132,5	107,8	133,4	149,2	18,8
Norte de Santander											
Redescuento	10,5	26,3	29,8	26,2	20,7	22,8	36,8	27,2	19,2	27,4	20,1
Sustitutos	2,1	3,2	4,4	6,8	5,8	3,7	3,5	4,3	5,0	8,0	114,3
Agropecuario	12,3	1,7	0,0	2,0	7,9	0,1	0,1	3,0	1,5	0,1	-8,1
Total	24,9	31,3	34,2	35,0	34,5	26,6	40,3	34,6	25,7	35,5	33,2
Boyacá											
Redescuento	24,1	72,0	70,7	73,1	57,8	57,7	68,5	53,7	45,8	55,9	-3,1
Sustitutos	7,0	9,3	11,2	9,1	7,2	10,6	7,1	12,7	8,7	16,1	51,9
Agropecuario	36,9	2,0	0,1	0,1	0,1	0,0	0,6	0,1	0,0	0,0	-51,2
Total	68,0	83,4	82,1	82,3	65,1	68,3	76,2	66,6	54,5	72,0	5,4
Arauca											
Redescuento	3,0	9,9	9,0	6,2	6,0	5,1	6,8	6,6	5,3	7,8	51,5
Sustitutos	1,1	1,2	2,1	1,7	1,6	1,5	2,1	1,4	2,9	8,7	474,5
Agropecuario	5,9	0,5	0,0	0,3	0,1	0,3	0,0	0,1	0,0	0,0	-100,0
Total	10,1	11,5	11,1	8,2	7,7	6,9	9,0	8,1	8,2	16,4	137,3
Nororiental											
Redescuento	62,8	169,1	174,9	158,7	130,3	136,5	165,9	126,9	101,8	158,5	16,1
Sustitutos	49,6	144,6	82,3	100,3	97,0	89,8	91,2	86,7	118,1	114,3	27,3
Agropecuario	81,7	7,5	1,2	2,6	8,9	1,1	0,8	3,4	1,9	0,2	-79,8
Total	194,1	321,2	258,3	261,6	236,2	227,4	258,0	217,1	221,8	273,1	20,1

^P: Cifras provisionales.

Fuente: Finagro. Cálculos Banco de la República.

Por departamentos, el 54,6% de los créditos se destinaron a Santander continuando como el mayor receptor de recursos de la región en el agregado y para cada una de las líneas. La mayor parte de éstos, fueron de *sustitutos* que a su vez registraron el mayor crecimiento (81,6%), seguido de

redescuento y finalmente *agropecuario*, este último, no obstante su retroceso de 80,7%, poco afectó el balance global santandereano dada su baja participación (0,1%).

Como segundo mayor receptor de recursos se mantuvo Boyacá, aunque presentó el crecimiento más bajo frente al segundo trimestre de 2014 (5,4%), explicado por el importante retroceso en la línea *agropecuaria* (-51,2%) y en mayor medida por la reducción de 3,1% en *redescuento*, dado que ésta última representa el 77,7% del total de recursos aprobados. Por el contrario, *sustitutos* mostró mayor dinamismo, aumentando 51,9%.

Norte de Santander continuó como el tercer departamento de la región de mayor monto de aprobación de créditos Finagro (\$ 35,5 mm), concentrándose éstos en *redescuento* (77,3%) y *sustitutos* (22,5%), que en el segundo trimestre de 2015 mostraron un buen comportamiento con crecimientos de 20,1% y 114,3% respectivamente, consolidando un avance total de 33,2%, el segundo mejor resultado después de Arauca.

Finalmente, Arauca pese a tener la más baja participación en la región exhibió la tasa de crecimiento más alta (137,3%) debido al repunte en la línea *sustitutos* que pasó de aprobar \$ 1,5 mm entre abril y junio de 2014 a \$ 8,7 mm para igual periodo de 2015, y consolidándose como el mejor registro trimestral desde 2013. Así mismo, el segmento de *redescuento* aprobó 51,5% más recursos, por lo que el hecho de no haberse aprobado ningún crédito *agropecuario* poco afectó el desempeño global en el departamento.

II. MINERÍA

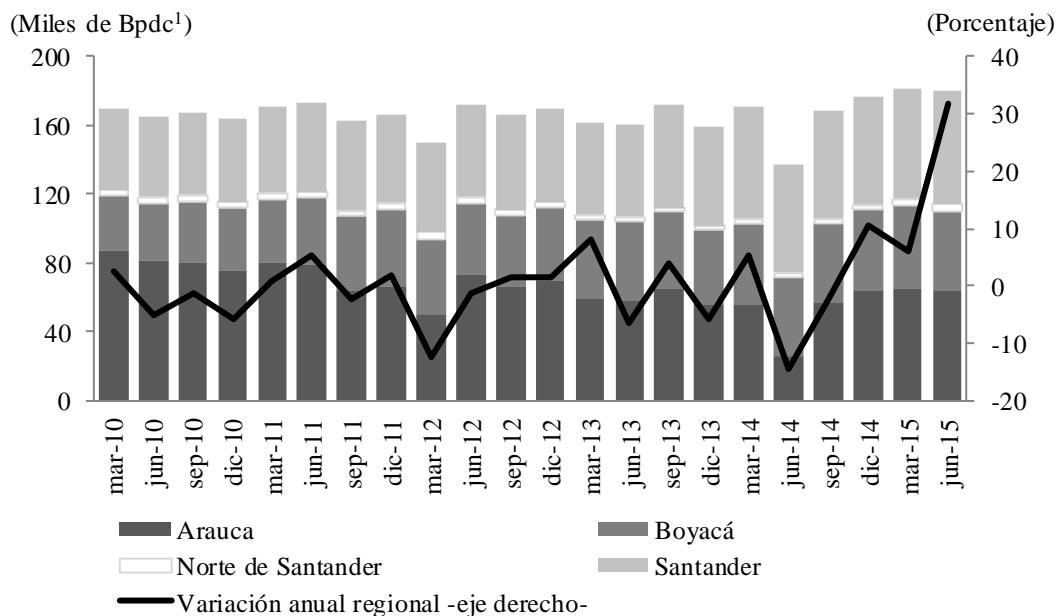
El buen desempeño de la minería regional continuó durante el segundo trimestre del año, resultado de una mayor producción de petróleo pese al contexto internacional, igualmente la extracción de carbón mantuvo una variación positiva aunque redujo el ritmo de crecimiento con el que inició 2015. En ambos casos, el comportamiento de Nororiente superó el del consolidado nacional.

Durante abril y junio la producción petrolera nororiental alcanzó un promedio de 180,7 mil barriles por día calendario (Bpdc) con lo que se percibió un incremento interanual de 31,7% y se superó 26,1 pp la variación consolidada nacional. De esta forma, no solo se incrementó la buena dinámica del trimestre anterior sino que se percibió el avance más significativo en la región desde 2010, sin embargo, es importante mencionar que precisamente en el segundo trimestre de 2014 se registró la caída anual más notoria de la actividad en Nororiente (-14,4%). Con este resultado, la producción petrolera nororiental logró aportar 17,7% del total del país, retomando así las contribuciones perdidas en 2013 y parte de 2014.

El buen balance regional fue consecuencia del notable incremento percibido en Arauca (150,6%), que en 2014 tuvo un segundo trimestre negativo ocasionado por dificultades de orden público, con este resultado el departamento consolidó tres periodos continuos de recuperación interanual, pese a que no logró retomar el liderazgo de la actividad en la región. Por su parte, Norte de Santander mantuvo su buena dinámica al lograr un avance de 44,7%; mientras en Boyacá hubo contracción en el ritmo de crecimiento, alcanzando apenas 0,5%. En cuanto a Santander, luego de la caída registrada en el periodo anterior, la extracción de crudo retomó las variaciones positivas y señaló un avance de 5,8%, volviendo así al primer lugar en Nororiente.

Gráfico 2 Región Nororiental. Producción de petróleo

(Nivel y variación anual)



¹Barriles por días calendario.

Nota: Cifras preliminares.

Fuente: Ministerio de Minas y Energía - Agencia Nacional de Hidrocarburos. Cálculos Banco de la República.

Con estos resultados, durante el segundo trimestre de 2015 la actividad petrolera regional se concentró 36,7% en Santander, equivalente al 6,5% nacional; mientras 35,4% fue extraído en Arauca (6,3% del total del país). Boyacá por su parte, hizo un aporte regional de 25,8%, que para el consolidado de Colombia fue de 4,6%; al tiempo que Norte de Santander alcanzó 2,1% y 0,4%, respectivamente. En cuanto los campos con mayor productividad, sobresalieron una vez más Caño Limón, La Cira, Chipiron y Moriche, que en conjunto aportaron poco más del a mitad del crudo en Nororiental.

De otra parte, contrario a la actividad petrolera la producción de carbón en Nororiental contrajo la buena dinámica de crecimiento con la que inició 2015, alcanzando una variación de 0,7% anual, con lo que revirtió la contracción de un año atrás y a su vez, superó el consolidado nacional que denotó una merma de 1,3%, resultado entre otras cosas de la caída percibida en el departamento del Cesar, de gran relevancia para el sector. Este avance permitió que en la región se totalizaran poco más de 1.123 mil toneladas del mineral y aunque fueron aproximadamente 32 mil toneladas menos que en el primer trimestre del año, la contribución regional al total del país se mantuvo en 5,0%.

El muy notorio incremento en Santander y en menor medida el de Norte de Santander, fue contrarrestado por la caída de 35,6% percibida en Boyacá, que históricamente ha sido de gran importancia en la actividad regional y que para el periodo abril – junio apenas alcanzó 380 mil toneladas de carbón, cifra inferior a la registrada en los dos trimestres precedentes, resultado de los fuertes descensos de la producción de municipios como Samaca y Raquira, que un año atrás aportaron 42,0% del total departamental y que para 2015 tan solo sumaron 18,4%. Con este resultado, Boyacá pasó de una contribución regional de 52,9% durante el segundo trimestre de 2014

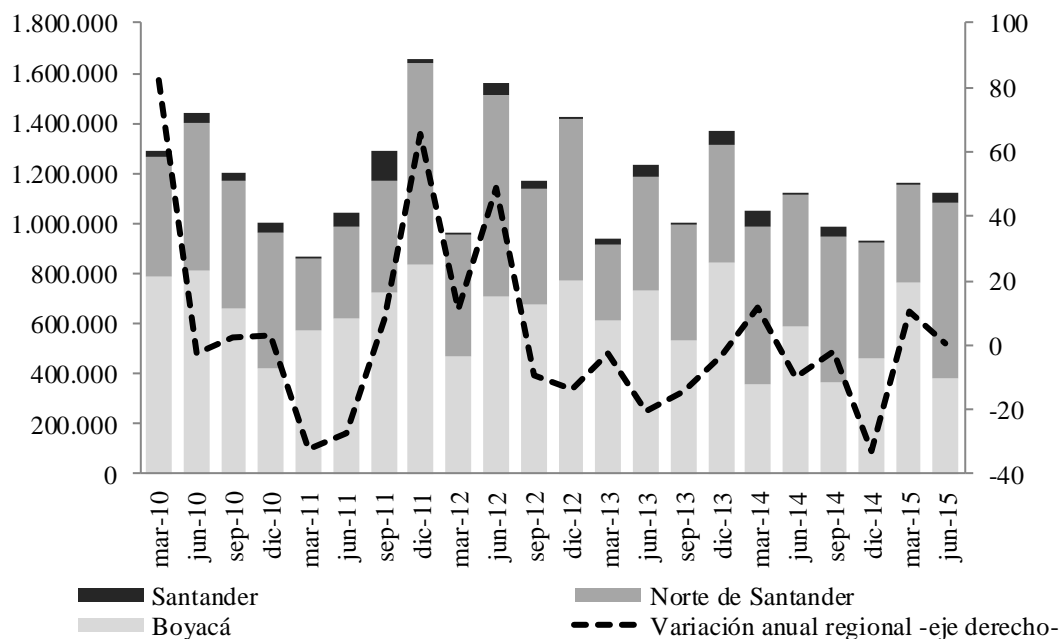
a 33,8% en igual periodo de 2015, equivalente a su vez a una merma de 90 puntos básicos (pb) en la participación sobre el consolidado nacional.

Gráfico 3 Región Nororiente. Producción de carbón

(Nivel y variación anual)

(Toneladas)

(Porcentaje)



Nota: Cifras preliminares.

Fuente: Agencia Nacional de Minería. Cálculos del Banco de la República.

Por el contrario, Norte de Santander que en los últimos periodos presentó continuas caídas en la actividad, alcanzó un avance anual de 34,5%, aproximándose a las 706 mil toneladas de carbón, siendo esta la cifra más alta desde el segundo trimestre de 2012. Con este resultado, el departamento retomó el liderazgo en la producción carbonífera nororiental, alcanzando 62,8% del total regional y 3,1% del nacional, de los mejores aportes en los últimos cinco años. Los municipios de Sardinata, El Zulia y Cúcuta continuaron como los de mayor representatividad departamental, al consolidar 74,4%.

De igual manera, Santander que ha presentado un avance significativo de los indicadores en el sector, alcanzó el crecimiento más notorio de la región, multiplicando por poco más de 200 lo registrado un año atrás, con lo que logró superar las 37 mil toneladas de carbón y llegar a participaciones de 3,3% 0,2% en Nororiente y en Colombia, respectivamente. El Carmen es el municipio de mayor trascendencia departamental, dada la producción de 35 mil toneladas en el segundo trimestre del año.

III. INDUSTRIA

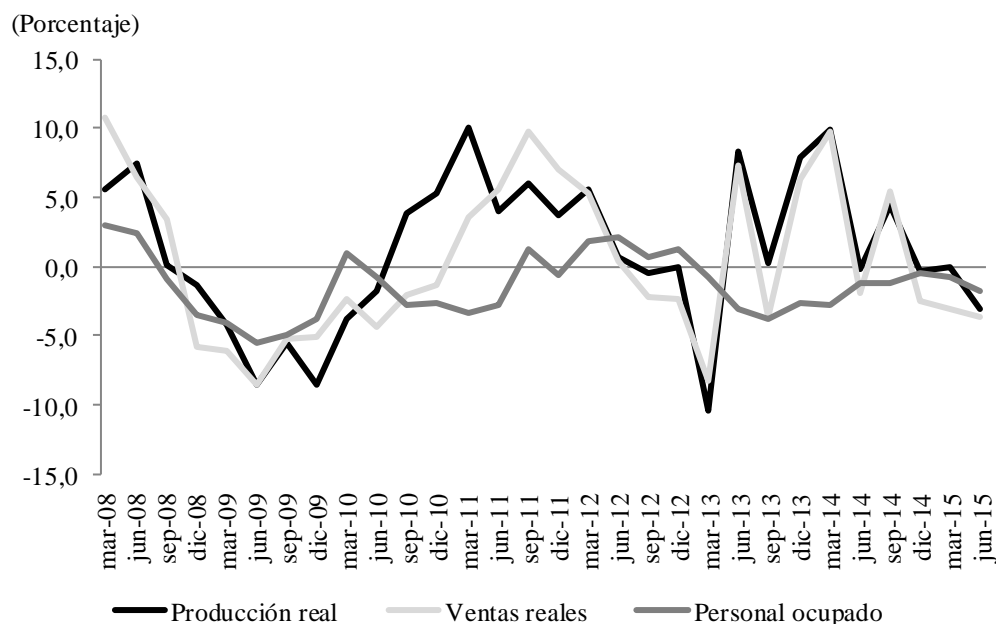
Según lo informado por el DANE mediante la Muestra trimestral manufacturera regional (MTMR), la industria de los Santanderes profundizó para el periodo abril – junio los tenues descensos percibidos al finalizar 2014 e iniciar 2015, registrando una caída anual de 3,0%, la más significativa en el país y siendo por segundo periodo consecutivo junto a Bogotá las únicas regiones en señalar reducción. De igual manera, las ventas reales y el personal ocupado en la actividad continuaron con los descensos interanuales, este último completando diez trimestres sin una variación positiva (-3,7% y -1,7%, respectivamente).

Desde el primer trimestre de 2013 no se registraba una caída conjunta tanto en ventas como en producción mayor al 2,9%, pese a que los últimos periodos el sector no ha podido presentar una recuperación sostenida en sus indicadores. Como consecuencia de esto, entre abril y junio de 2015 la industria de Nororiente profundizó en 270 pb la caída presentada en igual periodo del año anterior, mientras sus ventas lo hicieron en 190 pb y el personal ocupado fue 50 pb más bajo; continuando la dinámica decreciente del sector en general iniciada al finalizar 2014.

Gráfico 4

Región Nororiente. Producción industrial, ventas totales y personal ocupado

(crecimiento anual)



Nota: Incluye información de Santander y Norte de Santander. Cifras preliminares.

Fuente: MTMR - DANE. Cálculos Banco de la República.

Diferente al primer trimestre del año, en el periodo abril – junio la mayoría de las principales agrupaciones industriales presentaron variación anual negativa. La situación más compleja se observó en producción de minerales no metálicos, que completó cinco periodos de continuas caídas, y aunque esta fue menos profunda que la del primer trimestre, si agudizó lo registrado un año atrás. Otro rubro que mantuvo la dinámica contractiva de informes previos, fue la elaboración de bebidas, cuyo resultado fue el más bajo desde finales de 2013. De otra parte, las confecciones y fabricación

de otros productos alimenticios, que habían registrado comportamientos favorables, en el segundo trimestre denotaron contracción, contribuyendo al resultado adverso de la industria nororiental.

No obstante, los aumentos registrados en curtido y preparado de cueros, fabricación de calzado, transformación de carnes, aceites y grasas, al igual que otras industrias manufactureras, evitaron que la contracción regional fuera más profunda, estos rubros superaron los resultados de un año atrás pese a que el incremento que presentaron fue menor al del trimestre precedente.

De otra parte, el comportamiento a la baja que continuó registrándose en las ventas reales de la industria en los Santanderes se originó principalmente por las caídas de los productos minerales no metálicos, cuyo resultado se ha mantenido negativo por un año; asimismo, cayeron las ventas de otros productos alimenticios por tercer trimestre consecutivo y las otras industrias manufactureras retomaron el balance adverso que había sido pausado al inicio del año. Con excepción de las bebidas, todos los rubros manifestaron una menor dinámica en sus ventas.

Cuadro 2

Región Nororiente. Producción real y ventas reales por agrupación industrial

(crecimiento anual)

Agrupación industrial	Producción real						Ventas reales					
	2014				2015pr		2014				2015pr	
	I	II	III	IV	I	II	I	II	III	IV	I	II
Producción, transformación de carnes, aceites y grasas, frutas y verduras	10,0	1,5	9,0	13,5	5,6	2,4	6,9	-1,0	8,3	2,5	4,6	1,0
Bebidas	13,3	12,2	21,2	-6,3	-5,5	-12,9	11,7	2,3	29,3	0,8	-6,8	7,6
Otros productos alimenticios	5,7	0,2	-2,6	1,1	3,9	-1,5	10,6	1,0	-1,3	-2,8	-6,0	-8,2
Confecciones, prendas de vestir	1,3	-4,8	11,9	2,6	42,5	-2,2	1,5	-17,3	8,0	0,6	47,0	1,8
Curtido y preparado de cueros, fabricación de calzado y artículos de viaje	9,8	-12,3	2,5	-2,1	15,3	12,4	-8,3	-8,2	-0,6	15,6	23,7	12,2
Productos minerales no metálicos	25,1	-2,5	-6,4	-14,7	-29,6	-13,2	16,5	-0,7	-9,3	-11,3	-22,1	-12,7
Otras industrias manufactureras	0,7	-8,3	13,8	-1,7	21,9	3,8	4,7	-9,7	18,5	-3,2	13,8	-1,5

pr: Cifras preliminares.

Nota: Sólo incluye información de Santander y Norte de Santander.

Fuente: MTMR - DANE. Cálculos Banco de la República.

IV. ELECTRICIDAD, GAS Y AGUA

ENERGÍA ELÉCTRICA

Según el Sistema de Información Eléctrico Colombiano (SIEL), basado en información del Sistema Único de Información (SUI) de Servicios Públicos, en la región Nororiente, el consumo de energía eléctrica creció 7,6% durante el segundo trimestre de 2015 frente a igual periodo de 2014, dada la variación positiva registrada tanto en consumo *residencial* como *no residencial*.

Por departamentos, se destacó la importante variación en el consumo en Norte de Santander, contrastando con el comportamiento negativo evidenciado el trimestre anterior y sustentando en el

notorio avance en la categoría *residencial* (52,8%). Boyacá presentó la segunda mayor cifra de crecimiento debido a que fue el único de los departamentos de la región en la medición que registró aumento en el consumo *no residencial*, de hecho lo hizo en todas las clasificaciones (comercial, industrial, oficial y otros). Santander registró el crecimiento más bajo, aunque sigue consolidado como el de mayor consumo. Paralelamente al comportamiento del consumo, la facturación mostró un incremento de 12,3% en la región, estando asociadas las mayores alzas a los departamentos de mayor variación en consumo.

Cuadro 3

Región Nororiente. Consumo de energía eléctrica y valor facturado

(Nivel y variación anual)

	Consumo (Ghw)			Total facturado ¹		
	2014 II trim	2015 II trim ^P	Variación porcentual	2014 II trim	2015 II trim ^P	Variación porcentual
Residencial						
Santander	237,5	244,9	3,1	90.479	98.531	8,9
N. de Santander	110,4	168,7	52,8	42.726	69.223	62,0
Boyacá	86,6	90,1	4,0	38.721	40.371	4,3
Nororiente	434,5	503,7	15,9	171.926	208.125	21,1
No Residencial						
Santander	322,4	319,6	-0,9	104.097	106.979	2,8
N. de Santander	153,7	146,9	-4,4	50.297	49.850	-0,9
Boyacá	322,2	356,0	10,5	74.166	84.894	14,5
Nororiente	798,3	822,5	3,0	228.560	241.723	5,8
Total						
Santander	559,9	564,5	0,8	194.576	205.510	5,6
N. de Santander	264,1	315,6	19,5	93.023	119.073	28,0
Boyacá	408,8	446,1	9,1	112.887	125.265	11,0
Nororiente	1.232,8	1.326,2	7,6	400.486	449.848	12,3

¹ Cifras en millones de pesos.

^P: Cifras provisionales.

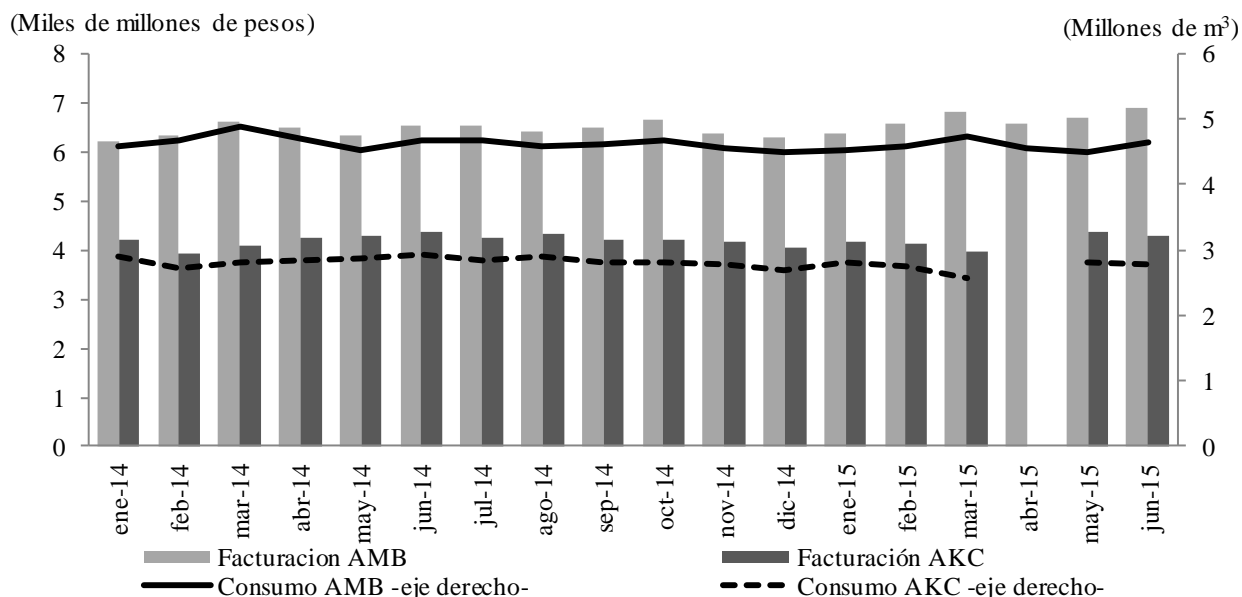
Fuente: Sistema de Información Eléctrico Colombiano (SIEL). Cálculos Banco de la República.

ACUEDUCTO

Según la información oficial suministrada por el SUI, el consumo de agua descendió muy levemente tanto en Bucaramanga como en Cúcuta en junio de 2015 frente a igual mes de 2014. En el caso de la capital santandereana, el reporte indica que la variación en junio fue de -0,45% y al tomar el total del segundo trimestre fue de -1,46%, pese a que paulatinamente se ha ido incrementado entre abril y junio de 2015. Por su parte, el valor facturado el segundo trimestre aumentó 3,91%, dado el incremento tanto en la categoría *residencial* como en la *no residencial*.

En junio, el consumo en Cúcuta cayó en mayor proporción, al registrar un descenso de 4,83% en los últimos doce meses, aunque el descenso más notorio se dio en la parte *residencial* (-5,16%). Así mismo, la facturación se vio reducida en 1,81% debido a la contracción en la categoría *residencial* que disipó el leve aumento en la *no residencial*.

Gráfico 5
Región Nororient. Consumo de agua y valor facturado



^P Cifras provisionales.

AMB: Acueducto Metropolitano de Bucaramanga / AKC: Aguas Kpital de Cúcuta

Nota: Información no disponible para AKC para el mes de abril de 2015.

Fuente: Sistema Único de Información (SUI). Cálculos Banco de la República.

GAS NATURAL

El consumo de gas natural en la región se incrementó 0,3% en el segundo trimestre de 2015 respecto a igual periodo de 2014, llegando a los 37,56 millones de metros cúbicos. El único departamento con variación positiva fue Norte de Santander (21,8%) al contrario de Santander y Boyacá, en donde hubo reducciones de 3,4% y 4,0% respectivamente.

En el caso de Santander, no obstante el muy importante crecimiento de consumo por parte de la categoría *no residencial* (22,5%) el notorio descenso en *residencial* (-11,9%) terminó por arrojar un saldo negativo para el departamento dada la relativa alta participación de este último segmento. Situación similar se presentó en Boyacá, donde el retroceso en *residencial* (-8,0%) terminó por consolidar el resultado negativo final pese al aumento en *no residencial* (5,6%).

Respecto a la facturación, en el total de Nororiental hubo aumento, así como en cada departamento de la región. Conforme a lo sucedido en consumo, Norte de Santander registró el mayor crecimiento en el total facturado (48,9%), seguido de Boyacá que pese a haber tenido el mayor retroceso en el total de m³ consumidos tuvo un avance importante en facturación (13,6%). Santander por su parte tuvo un aumento leve en la facturación (3,3%), debido al retroceso en la categoría *residencial*.

Cuadro 4

Región Nororiental. Consumo gas natural y total facturado

(Nivel y variación anual)

Departamento	Consumo ¹			Total facturado ²		
	2014 II trim	2015 II trim ^P	Variación porcentual	2014 II trim	2015 II trim ^P	Variación porcentual
Residencial						
Santander	16,28	14,34	-11,9	16,70	16,03	-4,0
N. de Santander	5,40	6,58	22,0	6,01	8,96	49,1
Boyacá	7,15	6,58	-8,0	5,69	6,35	11,6
Nororiental	28,83	27,50	-4,6	28,39	31,33	10,3
No Residencial						
Santander	5,37	6,58	22,5	5,11	6,50	27,3
N. de Santander	0,32	0,39	19,3	0,32	0,46	44,8
Boyacá	2,93	3,09	5,6	2,28	2,71	18,7
Nororiental	8,62	10,06	16,6	7,71	9,67	25,5
Total						
Santander	21,65	20,92	-3,4	21,81	22,53	3,3
N. de Santander	5,72	6,97	21,8	6,32	9,41	48,9
Boyacá	10,08	9,67	-4,0	7,97	9,06	13,6
Nororiental	37,45	37,56	0,3	36,10	41,00	13,6

¹ Cifras en millones de metros cúbicos.

² Cifras en miles de millones de pesos.

^P: Cifras provisionales.

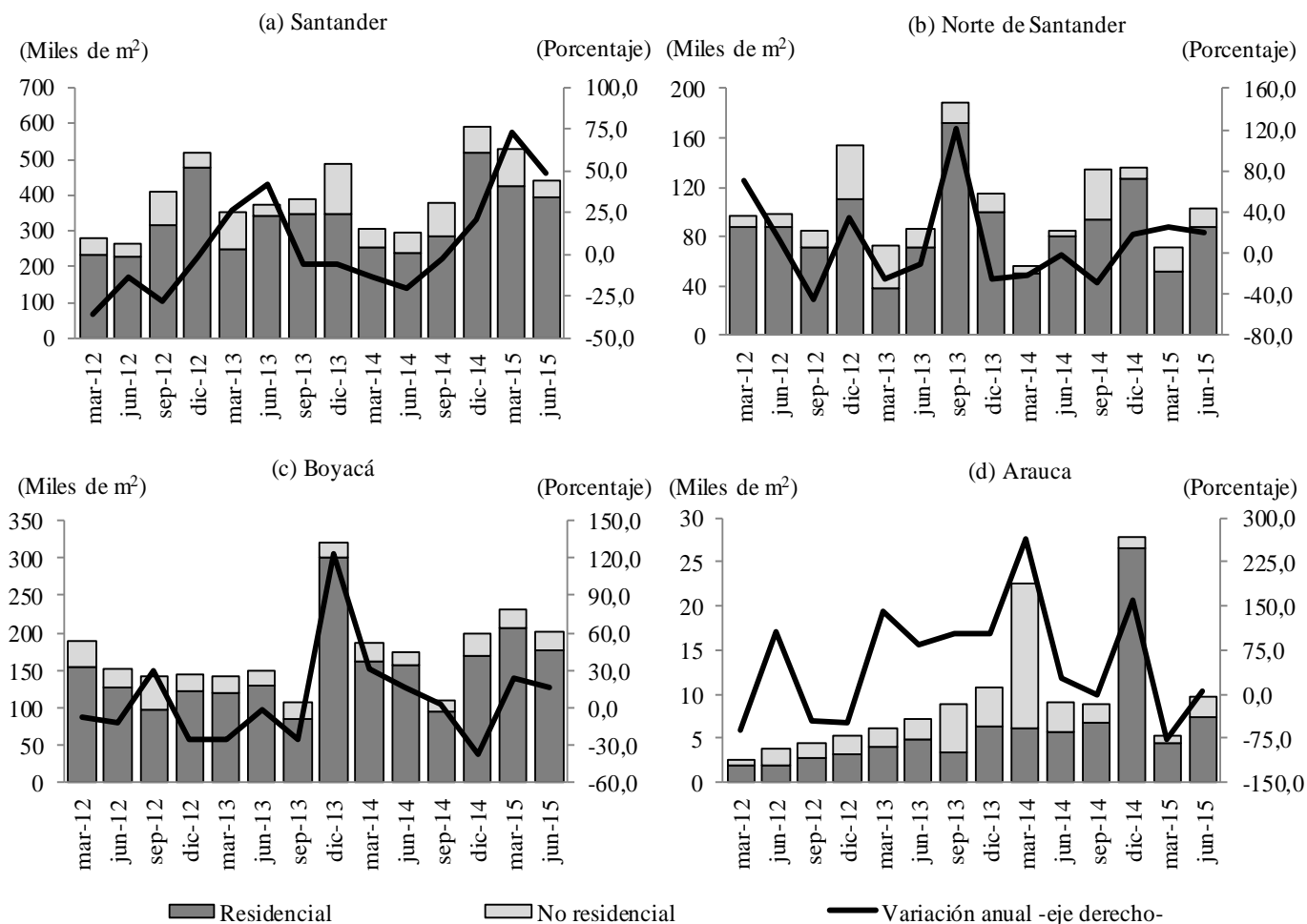
Fuente: Sistema Único de Información (SUI). Cálculos Banco de la República.

V. CONSTRUCCIÓN

ÁREA APROBADA

El área aprobada para construcción en Nororiental durante el segundo trimestre de 2015 alcanzó 754 mil metros cuadrados (m²), lo que implicó un crecimiento anual de 33,8%. Esto gracias a los buenos resultados de los cuatro departamentos que conforman la región, especialmente Santander que con un incremento de 49,3% y gracias a ser el de mayor participación (58,4%) fue el que más contribuyó al avance regional. Sin embargo, el resultado del departamento estuvo por debajo del registrado a inicios de 2015, cuando el indicador aumentó 24,0 puntos porcentuales (pp) más. A nivel de usos, el residencial fue el que aportó al alza en el licenciamiento, mientras en el uso no residencial se dio una contracción.

Gráfico 6
Región Nororiental. Área aprobada para construcción
 (Niveles y variación anual)



Fuente: DANE. Cálculos Banco de la República.

Asimismo, Norte de Santander mostró una tenue desaceleración entre el primer y segundo trimestre del año, al reducir su tasa de crecimiento en 5,6 pp, alcanzando en este último periodo una variación anual de 20,3%. Por destinos, residencial y no residencial contribuyeron en forma similar al avance consolidado del departamento, permitiéndole lograr una participación de 13,6% en la región.

En menor medida se incrementó al área aprobada para construcción en Boyacá, con una variación de 15,6% en comparación con el año precedente, que fue inferior en 8,5 pp a la registrada al inicio del año. Lo anterior se vio explicado en incrementos para usos residenciales y no residenciales, siendo el primero el de mayor aporte al crecimiento de la actividad en el departamento.

En Arauca se dio el avance anual menos notorio de la región (5,3%), pero se logró revertir la importante contracción del inicio de 2015. Esto debido al incremento en el área licenciada para uso residencial, que logró compensar la caída en las aprobaciones para uso no residencial.

DESPACHOS DE CEMENTO

Contrario a lo sucedido con el área aprobada para construcción, los despachos de cemento gris en Nororiente cayeron 1,7% en el segundo trimestre del año, a causa de las reducciones en los Santanderes, que no fueron compensadas por los avances en Boyacá y Arauca.

La contracción de Santander fue la más influyente en el resultado regional a causa de su importancia. Así, a pesar de un ligero incremento en los despachos a través de comercializadoras (el canal de mayor importancia), las caídas en los demás canales llevaron al bajo desempeño del indicador, especialmente en concreteras y constructores, que continuaron reportando resultados adversos.

Cuadro 5
Región Nororiente. Despachos de cemento gris

(Niveles en toneladas y variación anual)

Departamentos	2013				Año 2013	2014				Año 2014	2015	
	I	II	III	IV		I	II	III	IV		I	II
Total												
Arauca	8.597	14.257	9.931	16.353	49.137	16.729	15.746	14.378	16.825	63.678	19.166	21.508
Boyacá	71.894	74.184	70.609	82.419	299.107	83.803	80.230	87.132	85.679	336.845	79.486	87.899
Norte de Santander	46.828	55.803	76.117	87.926	266.674	74.977	79.201	82.006	84.910	321.093	68.002	78.663
Santander	181.033	193.369	196.122	200.062	770.587	182.855	195.292	210.303	204.387	792.837	176.966	176.183
Total región	308.352	337.613	352.780	386.760	1.385.505	358.364	370.469	393.819	391.801	1.514.454	343.619	364.252
Variación												
Arauca	-43,3	43,7	28,6	118,9	22,0	94,6	10,4	44,8	2,9	29,6	14,6	36,6
Boyacá	-10,5	-10,2	-12,6	1,1	-8,0	16,6	8,2	23,4	4,0	12,6	-5,2	9,6
Norte de Santander	-16,1	-8,7	34,6	36,9	12,2	60,1	41,9	7,7	-3,4	20,4	-9,3	-0,7
Santander	-0,8	10,4	0,6	6,4	4,0	1,0	1,0	7,2	2,2	2,9	-3,2	-9,8
Total región	-7,6	2,7	3,8	13,3	3,1	16,2	9,7	11,6	1,3	9,3	-4,1	-1,7

Fuente: DANE. Cálculos Banco de la República.

Entretanto, a pesar del aumento de los despachos de cemento a través de concreteras en Norte de Santander, las contracciones en los demás canales hicieron que el resultado general fuera negativo, similar a como ocurrió en el primer trimestre del año, aunque en menor medida.

De otra parte, los aumentos en los dos principales canales de distribución en Boyacá (comercialización y constructores) hicieron que los despachos de cemento en el departamento retornaran al terreno positivo, tras la caída del trimestre precedente y alcanzando su máximo nivel en los últimos años. Asimismo, Arauca logró durante el periodo abril-junio su mejor resultado de años recientes, gracias a la buena dinámica que ha mostrado el sector.

Cuadro 6

Región Nororiental. Despachos de cemento gris por canal

(Niveles en toneladas y variación anual)

Canal de distribución	Santander		Variación porcentual	Norte de Santander		Variación porcentual	Boyacá		Variación porcentual
	2014 II trim	2015 II trim		2014 II trim	2015 II trim		2014 II trim	2015 II trim	
Concreteiras	58.105	45.980	-20,9	9.086	11.453	26,1	10.978	10.518	-4,2
Comercialización	88.494	89.231	0,8	60.765	58.771	-3,3	46.400	49.446	6,6
Constructores y contratistas	40.218	33.930	-15,6	7.779	7.056	-9,3	16.159	22.712	40,6
Otros ¹	8.474	7.042	-16,9	1.571	1.382	-12,1	6.693	5.223	-22,0
Total	195.292	176.183	-9,8	79.201	78.663	-0,7	80.230	87.899	9,6

¹ En el canal de distribución "otros" se incluyen los despachos a los canales de distribución gobierno, fibrocemento, prefabricados y otros.

Fuente: DANE. Cálculos Banco de la República.

VI. COMERCIO Y TURISMO

COMERCIO INTERNO

Durante el segundo trimestre de 2015 las ventas reales totales en Bucaramanga cayeron 4,6% en comparación con igual periodo de 2014, de acuerdo con la Encuesta mensual de comercio al por menor y vehículos (EMCM) del DANE, con lo que se profundizó la caída registrada al inicio del año. Sin embargo, al excluir el subsector de vehículos y relacionados, las ventas reales se incrementaron en 1,0%, lo cual fue 4,2 pp inferior a lo registrado durante el trimestre enero-marzo del presente año. Asimismo, el personal ocupado en actividades de comercio presentó un crecimiento anual de 2,9%, lo cual también es inferior al resultado de inicio de año en 0,6 pp.

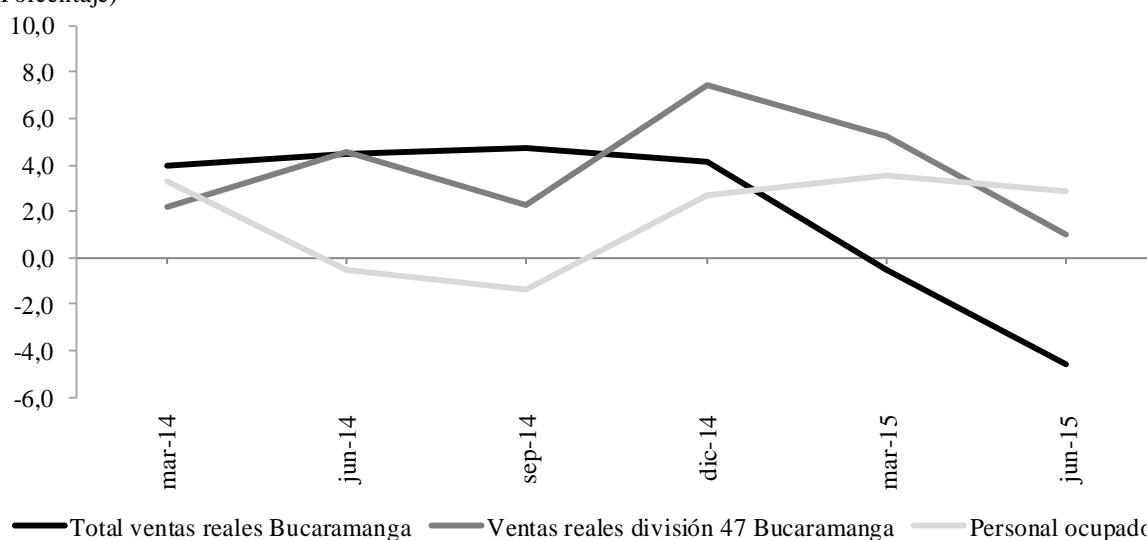
De otra parte, los resultados del Estudio de percepción de Fenalco Santander arrojó que para el 39% de los comerciantes del departamento las ventas en el primer semestre del año crecieron, mientras que para el 50% hubo una contracción y el restante 11% afirmó que se mantuvieron en niveles similares a un año atrás. Este retroceso se debió, según los comerciantes, al impacto que la reciente devaluación del peso tiene sobre el precio de los bienes importados.

Gráfico 7

Región Nororiente. Ventas minoristas reales y personal ocupado por el comercio minorista

(Variación anual)

(Porcentaje)



Nota: En el total de ventas se incluye comercio de vehículos automotores y motocicletas, sus partes, piezas y accesorios; y combustibles para vehículos (división 45); y comercio al por menor excepto combustible (división 47). Las cifras son mensuales y se trimestralizaron usando media geométrica. Cifras preliminares.

Fuente: DANE. Cálculos Banco de la República.

COMERCIO DE VEHÍCULOS

Confirmando los resultados de la EMCM, las ventas de vehículos nuevos en Nororiente registraron una contracción de 3,7% durante el segundo trimestre de 2015 en comparación con el mismo periodo del año precedente, es decir, se vendieron en total 5.983 unidades (*u*). Esto, puesto que a pesar del incremento en la comercialización de automóviles, los demás segmentos mostraron caídas importantes.

El resultado regional fue causado por la reducción en el número de unidades vendidas en Santander, donde en comparación con el periodo abril-junio de 2014 se comercializaron 650 *u* menos, es decir una disminución de 15,1%. Esto se vio explicado en las mermas en todos los segmentos, siendo la más pronunciada la de los vehículos de pasajeros¹ donde la contracción alcanzó 39,7%, seguida de utilitarios con 17,3% y carga² con 15,5%, mientras los automóviles se contrajeron 8,3%.

De otra parte, en Norte de Santander las ventas de vehículos nuevos crecieron 21,2%, gracias al excelente resultado en el agrupado de pasajeros, donde las unidades comercializadas de quintuplicaron, al tiempo que en automóviles avanzaron 15,8%. Sin embargo, para el segmento de carga y para los utilitarios se dieron disminuciones de 6,4% y 2,7%, respectivamente.

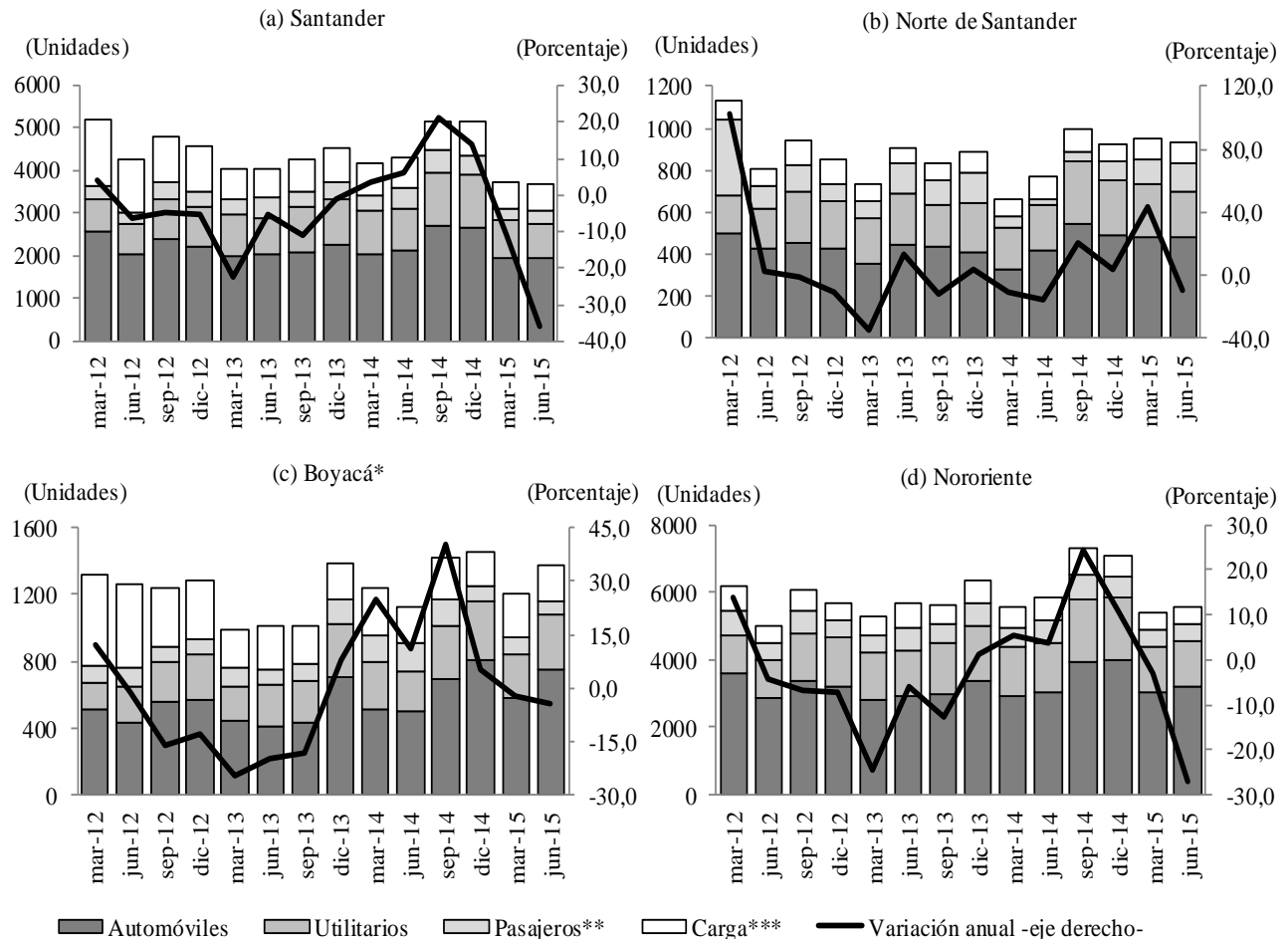
¹ Incluye: Taxis, vans y comerciales de pasajeros.

² Incluye: Pick Ups, comerciales de carga y furgonetas.

Entretanto, Boyacá³ fue el departamento con mayor dinamismo en la comercialización de vehículos, al crecer en 253 u, que significaron un avance de 22,5%, impulsado por el incremento de 49,4% en automóviles y de 40,3% en utilitarios, que en conjunto representaron el 78,0% de las unidades vendidas. Por el contrario, en carga se dio una caída de 2,3%, mientras en pasajeros la merma fue de 48,6%.

Gráfico 8
Región Nororiente. Ventas de vehículos nuevos

(Niveles y variación anual)



* Incluye Yopal dado que la fuente agrupa Boyacá y Yopal.

** Incluye: Taxis, vans y comerciales de pasajeros.

*** Incluye: Pick Ups, comerciales de carga y furgonetas.

Fuente: Asonac. Cálculos Banco de la República.

³ Se debe tener en cuenta que incluye la comercialización en Yopal debido a la agregación hecha por la fuente (Asonac).

TURISMO

De acuerdo con las estadísticas de la Asociación Hotelera y Turística de Colombia (Cotelco), los resultados a junio de 2015 registraron que en la región Nororiente, el mejor desempeño en ocupación acumulada promedio correspondió al departamento Norte de Santander con 44,9%, seguido de Santander con 43,4% y ubicó a Boyacá en el último lugar con 41,5%, frente a los resultados obtenidos en el segundo trimestre de 2014. Se destaca la tasa de ocupación de Norte de Santander, originada principalmente en la demanda de viajeros corporativos a la ciudad de Cúcuta.

Cuadro 7

Región Nororiente. Ocupación hotelera y tarifa promedio

(Porcentaje y variación anual)

Departamentos	Ocupación ¹						Tarifa promedio ²					
	2014				2015		2014				2015	
	I	II	III	IV	I	II	I	II	III	IV	I	II
Boyacá	39,5	37,6	38,6	40,0	40,4	41,5	6,7	12,4	7,5	5,1	3,5	1,6
Norte de Santander	32,4	32,5	35,2	37,2	45,5	44,9	-2,2	-2,0	2,6	1,9	2,5	1,7
Santander	45,4	40,2	40,9	41,7	44,9	43,4	-14,8	-7,3	-7,0	-2,5	5,6	-1,4
Total Muestra ³	52,3	51,1	52,2	52,9	52,8	52,8	0,9	0,1	-0,8	-0,2	5,0	4,7

¹Indicador que mide la utilización de la capacidad instalada (habitaciones) de un hotel, en forma porcentual.

² Variación anual.

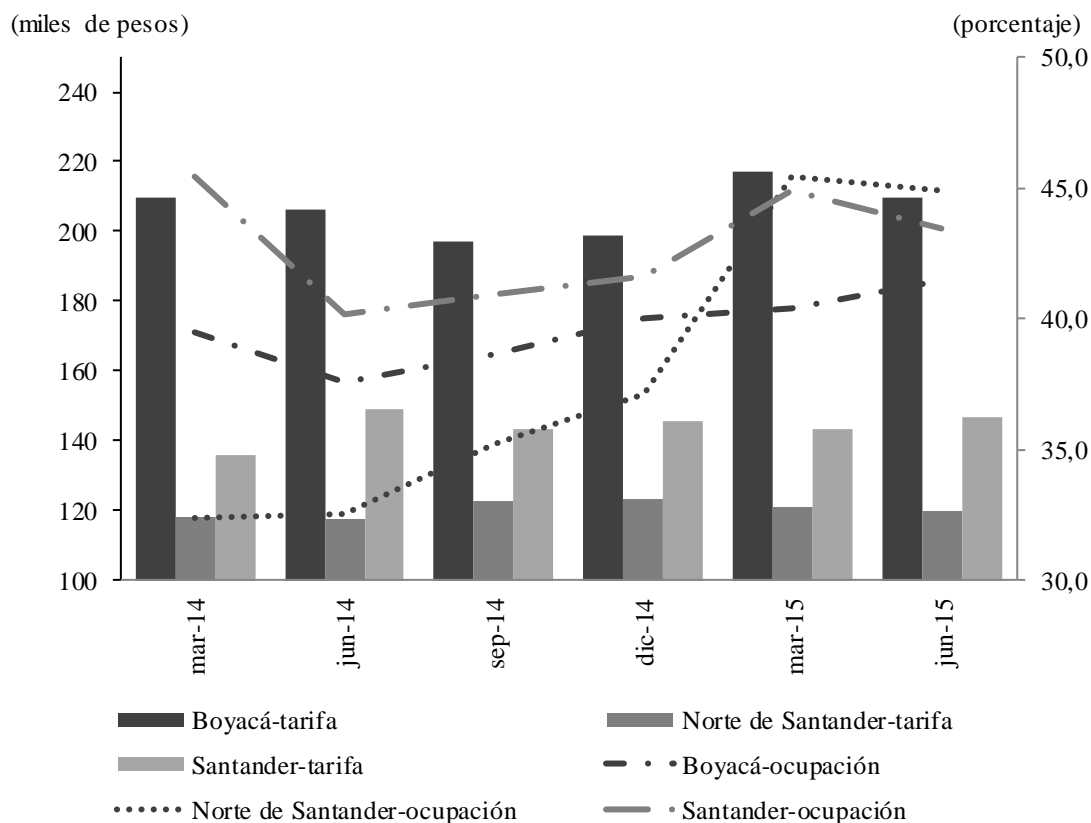
³ Muestra conformada por establecimientos de todo el país.

Fuente: Cotelco. Cálculos del Banco de la República.

En cuanto a la tarifa promedio del periodo de estudio, la más alta correspondió al departamento de Boyacá (\$209.563); sin embargo, la mayor variación anual se registró en Norte de Santander con 1,7%, pasando de \$117.722 en el segundo trimestre de 2014 a \$119.695 a junio de 2015. De otra parte, el departamento de Santander registró la menor variación, resultando negativa (1,4%) y pasó de \$149.112 en 2014 a \$147.048 en junio 2015.

De esta forma, todos los hoteles de la región se ubicaron por debajo de la ocupación promedio nacional (52,8%); asimismo, su tarifa promedio fue inferior a la media del país. Por otro lado, de acuerdo con los datos publicados por Cotelco, el porcentaje de ocupación más alto a nivel nacional correspondió a San Andrés (77,9%), seguido por Cesar (59,4%) y Antioquia en tercer lugar (59,1%). En cuanto a la tarifa promedio, el registro más alto fue para Cartagena (\$352.007), seguido de Bogotá (\$247.257) y Magdalena en tercer lugar (\$246.045).

Gráfico 9
Región Nororiental. Ocupación hotelera y tarifa promedio acumulada



Fuente: Cotelco. Cálculos del Banco de la República

VII. TRANSPORTE

De acuerdo con la información suministrada por la Aeronáutica Civil de Colombia, durante el periodo enero-junio de 2015 salieron 814.166 pasajeros por los aeropuertos de la región Nororiental, con un incremento de 18,9% frente a igual periodo de 2014. Cúcuta registró el mejor comportamiento (40,1%), ciudad que además se ubicó en la segunda posición de contribución (35,7%) al total regional. Entre tanto, Barrancabermeja fue la única ciudad que obtuvo desempeño negativo (17,4%) y su aporte fue de 5,4% situándose en tercer lugar; mientras que la participación de Bucaramanga fue la más alta en el movimiento de la zona, 54,7%, con una variación de 12,0%.

En el periodo de estudio el aporte de Nororiental al total nacional fue de 5,4% con 814,2 mil pasajeros y un aumento de 0,4 pp respecto al segundo trimestre de 2014. Por el aeropuerto Palonegro de la ciudad de Bucaramanga se movilizó el mayor número de personas, saliendo 445,5 mil, mientras la terminal aérea Santiago Pérez Quiroz de Arauca registró el más bajo número de pasajeros en el mismo sentido (33,7 mil).

En el corrido de 2015 (enero-junio) el total de pasajeros llegados y salidos de la región Nororiente movilizados en vuelos internacionales crecieron 22,2%, ocupando Cúcuta el primer lugar (28,8%); en vuelos nacionales el incremento fue de 18,4%, resultado en el que también Cúcuta se posiciona a la cabeza con 40,3%, frente a lo registrado a junio de 2014. Es importante anotar que los aeropuertos de Arauca y Barrancabermeja solo operan vuelos nacionales.

Cuadro 8

Región Nororiente. Transporte aéreo, pasajeros y carga salidos

(Niveles y variación anual)

Aeropuertos	2014				2015		pasajeros/toneladas II trim 2015
	I	II	III	IV	I	II	
Pasajeros							
Bucaramanga	8,8	8,8	9,6	11,4	10,9	12,0	445.512
Cúcuta	-7,2	-3,5	5,7	15,2	38,0	40,1	290.600
Barrancabermeja	3,2	4,5	6,1	5,1	-13,8	-17,4	44.364
Arauca	2,6	-0,4	2,7	11,6	31,3	28,8	33.690
Región Nororiente	2,7	4,1	7,8	12,1	18,1	18,9	814.166
Carga							
Bucaramanga	0,6	-6,8	-5,4	5,0	1,3	23,7	813
Cúcuta	-4,6	7,2	5,9	11,3	30,6	22,7	1.239
Barrancabermeja	-36,1	-27,9	-14,1	-2,8	46,1	20,4	59
Arauca	98,5	123,7	128,4	133,3	1,5	-18,2	464
Región Nororiente	10,0	16,0	14,1	20,7	14,9	12,8	2.575

p: Cifras provisionales.

Fuente: Aeronáutica Civil de Colombia. Cálculos del Banco de la República.

Por otra parte, en el segundo trimestre de 2015 el volumen de carga despachada desde los aeropuertos de Nororiente registró un crecimiento de 12,8% correspondiendo la mayor variación a la terminal Palonegro de Bucaramanga (23,7%) y la más baja a Santiago Pérez Quiroz de Arauca (-18,2%). Al interior de la región se destaca la contribución del aeropuerto Camilo Daza de Cúcuta con 48,1%, en segundo lugar se ubicó el aeropuerto de Bucaramanga con 31,6%, el aeropuerto Santiago Pérez Quiroz de Bucaramanga participó con 18,0%, mientras la más baja correspondió a Yariguies con 2,3%. En cuanto al agregado nacional, Nororiente contribuyó con 0,9% de la carga despachada, registrando una leve caída de 0,1% respecto al segundo trimestre de 2014.

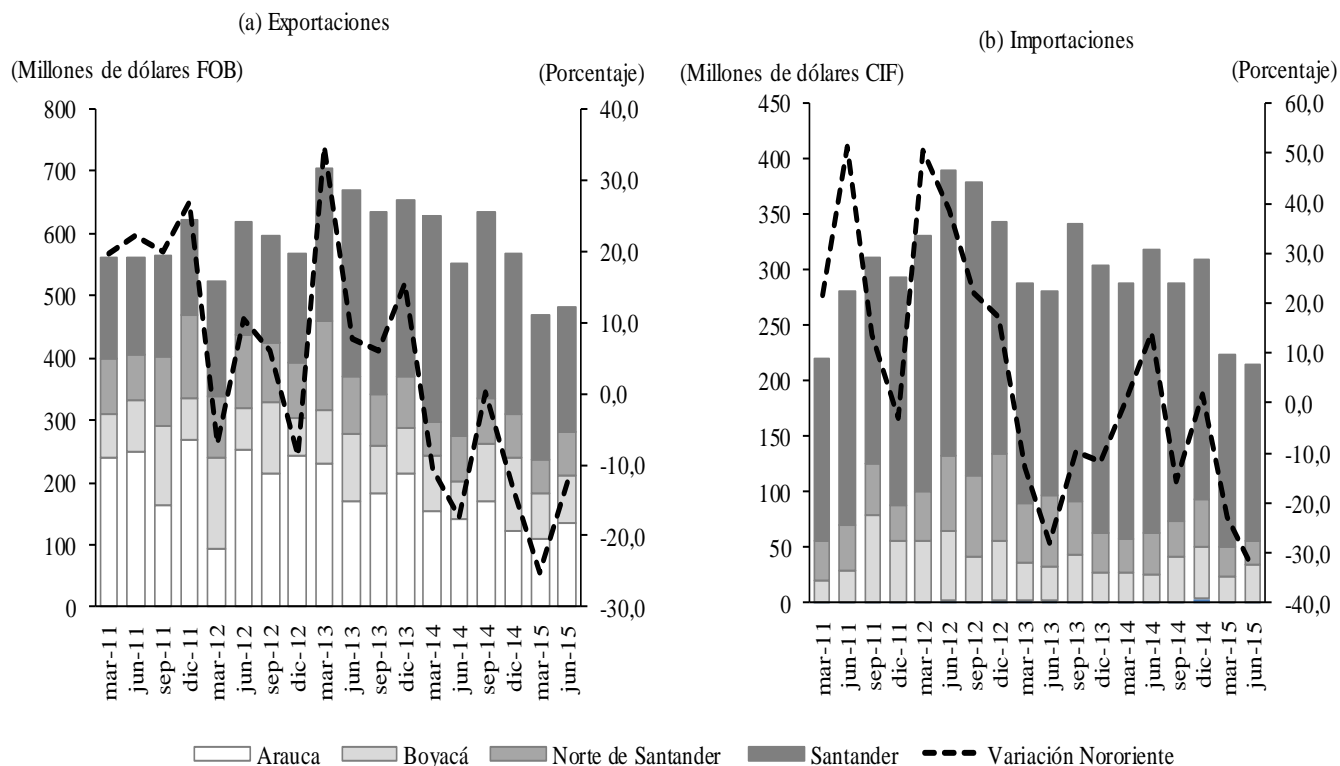
IX. COMERCIO EXTERIOR

Durante el segundo trimestre del año el comercio exterior de Nororiente continuó contrayéndose, resultado de las persistentes mermas tanto en las exportaciones como en las importaciones. En ambos casos, la región fue un reflejo del comportamiento registrado en el consolidado nacional.

Gráfico 10

Región Nororiental. Comercio exterior

(Nivel y crecimiento anual)



Nota: Cifras preliminares.

Fuente: DANE - DIAN. Cálculos Banco de la República.

EXPORTACIONES

Con un total de US\$483 millones FOB, las ventas externas en Nororiental continuaron sin percibir una variación anual positiva por tercer trimestre consecutivo; no obstante, fue de menor profundidad en comparación a la caída señalada un año atrás, al tiempo que se logró mejorar el registro de principio de año pues aunque hubo variación negativa, el comportamiento fue mejor (Gráfico 10a). Con este resultado, la región logró participar con 4,9% del total de las exportaciones en Colombia, mejorando en 114 pb lo alcanzado un año atrás.

Al interior de la región, con excepción de Boyacá que tuvo un crecimiento de 30,0%, todos los departamentos señalaron reducción en el valor de sus exportaciones, evidenciándose en Santander la caída más significativa (-26,4%); no obstante, el panorama más adverso se observa en Arauca, que con una merma de 4,9% completó nueve trimestres sin lograr una variación interanual positiva. Por su parte, Norte de Santander que no logró mantener la ligera recuperación del primer trimestre del año, para el periodo abril – junio registró un 8,3% menos que un año atrás en sus ventas externas.

Productos de gran relevancia en las exportaciones nacionales y regionales como el petróleo y el carbón registraron importantes descensos interanuales, destacando que mientras en el primero la caída fue menor a la de los periodos previos, en el segundo, la contracción fue bastante significativa en comparación a resultados anteriores; en ambos casos el descenso en Nororiental fue menor al del consolidado del país.

Cuadro 9

Región Nororient. Exportaciones de los principales productos nacionales

(Nivel, variación anual y participación)

Producto ¹	Millones de dólares FOB II trimestre 2015	Variación						Participación en el total de exportaciones regionales					
		2014				2015		2014				2015	
		I	II	III	IV	I	II	I	II	III	IV	I	I
Petróleo	197,9	-11,1	2,2	0,5	-37,4	-43,4	-24,6	48,2	47,6	43,7	33,9	36,5	40,9
Carbón	17,5	77,9	28,3	-1,6	-6,2	0,0	-29,4	2,9	4,5	3,2	3,4	3,9	3,6

¹ Clasificación Nancida 10 dígitos.

Nota: Cifras preliminares.

Fuente: DANE - DIAN. Cálculos Banco de la República.

Pese a lo anterior, dada la reducción generalizada en las exportaciones de Nororient, el petróleo logró incrementar su participación regional, alcanzando 40,9%, muy cerca del promedio de 2014. En cuanto al carbón, aunque se redujo su aporte frente al primer trimestre, fue superior al de la mayor parte del año anterior.

De igual manera, los descensos registrados en otros rubros de gran importancia en la región, como combustibles minerales y tabaco contribuyeron al resultado general negativo. Pese a que las exportaciones de otros productos alcanzaron variaciones positivas, estas no fueron lo suficientemente representativas en el consolidado de Nororient. En el lado de los productos cuyas ventas internacionales se incrementaron interanualmente, sobresalieron perlas finas, cobre y productos químicos, al igual que carne y despojos comestibles, esta última desde 2014 no registraba crecimientos; asimismo, las exportaciones de cerámicas lograron recuperarse frente a la caída del trimestre previo y mayor parte del año anterior.

En lo referente al país destino, aunque las exportaciones dirigidas a Estados Unidos cayeron frente al segundo trimestre del año anterior, su participación en la lista de socios comerciales de Nororient logró con 38,2% ser la de mayor representatividad. Asimismo, países como Brasil, España y Venezuela que en ocasiones anteriores habían sobresalido por ser de los principales mercados internacionales de la región, registraron caídas. De esta manera, Estados Unidos, Aruba, China y Brasil consolidaron poco más de la mitad de las ventas externas regionales, siendo los combustibles minerales, el cobre y sus manufacturas, al igual que las piedras preciosas los productos de mayor relevancia.

Cuadro 10

Región Nororienté. Resto de productos de exportación

(Variación anual y participación)

Producto ¹	Variación						Participación en exportaciones totales regionales					
	2014				2015		2014				2015	
	I	II	III	IV	I	II	I	II	III	IV	I	II
Combustibles minerales, aceites minerales y productos de su destilación ²	2,6	-22,4	10,0	15,3	-6,5	-13,5	30,4	29,4	33,0	38,2	38,0	29,0
Perlas finas o cultivadas, piedras preciosas y semipreciosas o similares	17,6	-46,7	45,3	96,9	-18,0	93,3	4,9	4,3	6,5	9,0	5,4	9,4
Café, té, yerba mate y especias	13,0	21,4	9,3	5,7	-12,8	4,9	4,3	3,1	1,7	3,0	5,0	3,7
Cobre y manufacturas de cobre	-54,8	44,7	151,0	66,3	78,3	71,6	1,2	2,4	2,9	2,9	2,9	4,7
Productos químicos orgánicos	106,2	32,4	-71,3	32,8	11,8	14,6	1,1	0,9	0,4	0,6	1,7	1,1
Tabaco	-96,2	-13,9	-89,5	-13,0	*	-62,2	0,1	0,8	0,2	0,5	0,8	0,3
Reactores nucleares, calderas, máquinas, aparatos y artefactos mecánicos	137,4	-30,1	0,4	53,3	-19,5	14,5	0,7	0,5	0,7	1,0	0,7	0,7
Vehículos	-70,1	-50,3	115,6	74,0	85,5	7,9	0,2	0,3	0,9	1,1	0,5	0,3
Productos cerámicos	-51,6	-59,5	-33,2	4,3	-57,8	8,4	0,6	0,6	1,0	1,0	0,4	0,7
Carnes y despojos comestibles	-51,3	-97,7	-93,0	-85,3	-87,6	18,5	2,1	0,2	0,3	0,6	0,3	0,2
Otros	-12,9	-2,7	-0,4	-35,8	-39,2	-24,4	54,5	57,7	52,5	42,0	44,4	49,8

¹ Clasificación Nandina 2 dígitos.

² No incluye petróleo ni carbón.

* Variación muy alta.

Nota: Cifras preliminares.

Fuente: DANE - DIAN. Cálculos Banco de la República.

En el caso Venezuela, aunque la variación anual continuó en terreno negativo, esta fue menos profunda que la de los cinco trimestres anteriores, sobresalieron como los rubros más representativos papel y cartón, combustibles minerales y productos de cerámica, entre otros. De otra parte, Aruba e Italia que en el primer trimestre de 2015 alcanzaron una participación significativa en los principales destinos de las exportaciones de Nororienté, para este periodo retornaron a contribuciones más modestas, las ventas externas a estos países fueron lideradas por combustibles minerales y café, té, yerba mate y especias.

Cuadro 11

Región Nororiental. Principales destino de las exportaciones totales

(Variación anual y participación)

País	Variación						Participación en exportaciones totales regionales					
	2014				2015		2014				2015	
	I	II	III	IV	I	II	I	II	III	IV	I	II
Estados Unidos	-34,5	22,6	-26,1	-3,9	-38,2	-22,4	51,6	28,2	39,4	28,3	31,3	38,2
Aruba	-27,2	-7,7	-7,0	*	*	*	0,1	0,2	0,1	0,1	15,3	6,3
Brasil	31,0	-33,7	-11,6	-24,2	-20,9	-27,8	5,8	8,3	6,4	7,7	9,1	5,7
China	190,9	69,1	-1,8	-61,3	-63,1	9,9	3,4	2,3	3,8	10,9	5,4	6,1
Italia	-67,0	-70,0	121,8	121,7	*	84,6	0,9	0,9	0,2	0,1	5,3	0,7
México	175,4	-5,7	66,2	18,8	47,9	33,3	0,8	2,1	1,8	2,5	5,1	3,8
España	2,7	64,3	3,6	3,4	-14,3	-86,3	3,3	11,5	4,0	3,8	4,3	3,7
Alemania	-10,8	-37,0	1,8	48,0	25,7	1,4	1,4	1,7	1,2	1,3	2,3	1,5
Venezuela	-63,4	-76,6	-54,2	-61,3	-56,8	-25,8	9,3	11,7	9,1	8,9	2,2	2,9
Perú	-9,3	-58,5	-29,1	-28,9	-6,0	48,6	1,5	2,3	1,7	1,5	2,0	2,0
Otros países	18,9	-59,3	46,6	-26,7	-54,5	79,8	21,8	30,8	32,3	34,8	17,7	32,1

* Variación muy alta.

Nota: Cifras preliminares.

Fuente: DANE - DIAN. Cálculos Banco de la República.

IMPORTACIONES

Para el segundo trimestre del año, las compras internacionales de Nororiental estuvieron próximas a los US\$214 millones CIF, que significaron una caída interanual de 32,9%, profundizando el comportamiento negativo de los primeros tres meses del año (Gráfico 10b), continuando además con caídas más significativas que las del consolidado nacional. Pese a esta dinámica, la región mantuvo el 1,6% de participación logrado el periodo anterior en las importaciones del país, no obstante, cedieron 40 pb frente al segundo trimestre de 2014.

Al interior de la región, tres de los cuatro departamentos que la conforman señalaron menores importaciones a las de un año atrás, registrándose en Arauca el descenso más significativo (-57,3%), seguido por Norte de Santander (-40,5%) y Santander (-34,4%), este último completando cuatro trimestres continuos de caídas anuales. Tan solo Boyacá alcanzó una variación positiva (36,0%), recuperándose de la contracción percibida el periodo precedente.

La caída generalizada en las importaciones regionales fue producto de una menor entrada de materias primas, productos intermedios y bienes de capital para la industria, que en conjunto contribuyen con cerca del 70,0% del total en Nororiental. Así mismo, cayeron las compras externas de materias primas, productos intermedios y bienes de capital para la industria. Por el contrario, los materiales de construcción y los bienes de consumo no duradero registraron crecimiento.

Cuadro 12

Región Nororiental. Importaciones según uso o destino económico

(Variación anual y participación)

Clasificación por uso o destino económico (CUODE)	Variación						Participación en importaciones totales regionales					
	2014				2015		2014				2015	
	I	II	III	IV	I	II	I	II	III	IV	I	II
Diversos	-28,3	-9,7	-47,1	-42,1	-18,2	*	0,0	0,0	0,0	0,0	0,0	0,0
Bienes de consumo no duraderos	9,1	22,5	46,9	181,0	21,3	22,8	3,4	3,3	7,4	11,9	5,3	6,1
Bienes de consumo duraderos	50,9	47,6	35,9	99,3	-6,6	-16,7	2,7	3,0	2,8	4,4	3,2	3,7
Combustibles, lubricantes y prod. conexos	-95,5	-92,3	-50,8	-56,2	-16,2	-64,0	0,2	0,3	0,2	0,2	0,2	0,2
Mat. primas y prod. int. para la agricultura	-26,3	80,4	-37,4	-9,0	-9,1	-37,7	6,8	7,6	6,7	6,3	7,9	7,0
Mat. primas y prod. int. para la industria	10,8	27,5	-9,8	-0,6	-10,3	-38,9	48,7	60,2	52,9	46,8	56,5	54,8
Materiales de construcción	-43,1	-37,3	-18,1	-20,3	-19,2	49,7	6,1	4,3	7,4	5,8	6,4	9,5
Bienes de capital para la agricultura	-46,7	178,2	212,3	56,8	-34,2	-80,0	0,4	0,7	0,5	0,4	0,3	0,2
Bienes de capital para la industria	36,3	0,6	-33,8	-33,9	-58,0	-39,5	28,0	16,3	16,0	17,1	15,2	14,7
Equipo de transporte	-22,5	6,4	-29,5	86,5	0,5	-41,0	3,8	4,3	5,9	7,1	4,9	3,7

* Variación muy alta

Nota: Cifras provisionales.

Fuente: DANE - DIAN. Cálculos Banco de la República.

En cuanto al país origen, Estados Unidos y China que han sobresalido como los principales proveedores en la región, redujeron su contribución, con lo que perdieron participación en el total, aunque el primero se mantuvo sobre el promedio de aportes del año anterior. Los cereales, plásticos, reactores nucleares y semillas y frutos oleaginosos encabezaron las compras realizadas al país Norteamericano; mientras el caucho, artículos de cuchillería (cubiertos de mesa), plásticos, máquinas y aparatos eléctricos (para gravar y reproducir sonidos e imágenes), reactores nucleares y vehículos fueron los más importados desde China. De otra parte, México y Brasil que también se han destacado como socios comerciales internacionales de Nororiental señalaron crecimiento anual, revirtiendo las caídas del primer trimestre de 2015 y mejorando en ambos casos la intervención en el consolidado regional, destacando en los dos el buen desempeño del hierro y acero.

Las importaciones de cereales, así como las de instrumentos y aparatos de óptica, fotografía o cinematografía, y médico-quirúrgicos realizadas a Paraguay e Israel, respectivamente, que a principio de año sobresalieron por su importante avance, para el segundo trimestre se contrajeron al punto que su participación fue nula. De otra parte, India y Perú continuaron con su dinámica positiva, fundamentada para ambos en algodón y cobre en el último.

Cuadro 13

Región Nororiental. Principales orígenes de las importaciones totales

(Variación anual y participación)

País	Variación						Participación en importaciones totales regionales					
	2014				2015		2014				2015	
	I	II	III	IV	I	II	I	II	III	IV	I	II
Estados Unidos	33,2	137,9	-2,8	4,3	0,8	-31,7	32,4	38,8	22,1	25,9	42,3	39,5
China	-4,5	0,4	-0,8	30,6	-16,0	-35,3	15,5	13,0	18,0	19,0	16,8	12,5
México	46,5	25,9	27,4	-28,7	-47,7	17,5	7,1	5,0	5,7	4,7	4,8	8,7
Brasil	-12,1	-43,8	-51,2	-29,3	-46,1	95,1	5,8	2,3	4,2	6,5	4,0	6,8
Perú	100,8	18,5	56,3	-40,2	27,3	21,1	2,4	1,2	1,7	1,4	3,9	2,2
Venezuela	-52,9	-55,3	-55,0	-46,8	-12,0	-50,6	3,2	3,8	2,5	2,0	3,6	2,8
Chile	-19,8	33,5	15,9	85,0	-41,7	-31,9	3,9	5,0	4,8	4,4	3,0	5,1
Israel	*	144,7	-99,1	-89,9	-12,0	-85,7	2,2	0,1	0,0	0,0	2,5	0,0
España	37,9	30,4	16,1	41,8	-24,0	-12,6	1,7	1,5	1,8	2,1	1,6	2,0
Paraguay	-49,4	-100,0	-89,5	54,8	153,9	(-)	0,5	0,0	0,0	0,5	1,5	0,0
Bolivia	258,9	28,2	-66,0	-9,3	-54,0	-96,6	2,2	2,2	2,5	3,5	1,3	0,1
India	130,9	0,9	69,4	*	6,4	69,8	0,8	0,6	1,7	4,0	1,1	1,6
Alemania	105,8	-51,1	0,7	-61,7	-64,7	-47,4	2,5	1,4	1,3	0,6	1,1	1,1
Taiwan	-27,5	27,5	-13,4	-1,8	3,8	-29,8	0,8	1,0	1,3	1,1	1,1	1,1
Argentina	-94,7	-77,3	-44,6	34,4	-73,4	-94,5	0,7	3,3	9,8	5,7	0,2	0,3
Otros países	8,5	42,0	-3,8	-11,4	-53,5	-47,3	18,5	20,8	22,4	18,3	11,1	16,3

* Variación muy alta.

(-) Sin movimiento.

Nota: Cifras preliminares.

Fuente: DANE - DIAN. Cálculos Banco de la República.

X. MERCADO LABORAL

Durante el segundo trimestre del año, la tasa de desempleo (TD) de Bucaramanga se mantuvo como la más baja de Nororiental y fue la única de la región que se ubicó por debajo del total de las 23 ciudades y áreas metropolitanas⁴ que hacen parte de la Gran encuesta integrada de hogares (GEIH) del DANE, a pesar de haber mostrado un incremento de 46 puntos básicos (pb) en comparación con igual periodo del año precedente. De otra parte, aunque Cúcuta continuó siendo la ciudad con mayor desempleo en la región y la segunda a nivel de la muestra, presentó una caída anual de 92 pb, con lo que se prolongó la tendencia decreciente del indicador en la capital fronteriza. Entretanto, la TD en Tunja se incrementó en 34 pb en comparación con el trimestre abril-junio de 2014, aumentando la brecha con el total en 39 pb.

⁴ 13 áreas (Bogotá D.C.; Medellín - Valle de Aburrá; Cali - Yumbo; Barranquilla - Soledad; Bucaramanga, Girón, Piedecuesta y Floridablanca; Manizales y Villa María; Pasto; Pereira, Dos Quebradas y La Virginia; Cúcuta, Villa del Rosario, Los Patios y El Zulia; Ibagué; Montería; Cartagena; y Villavicencio) y 10 ciudades (Tunja, Florencia, Popayán, Valledupar, Quibdó, Neiva, Riohacha, Santa Marta, Armenia y Sincelejo).

Asimismo, en comparación con el segundo trimestre de 2014, la Tasa de ocupación (TO) en Bucaramanga y su área metropolitana estuvo 237 pb por debajo, al tiempo que en Tunja la contracción fue de 43 pb; mientras en Cúcuta se dio un crecimiento de 41 pb en el indicador.

Cuadro 14
Región Nororiental. Indicadores de empleo total

(Porcentaje y miles de personas)

Departamentos	2013				2014				2015	
	I	II	III	IV	I	II	III	IV	I	II
	Bucaramanga ¹									
% de población en edad de trabajar	82,0	82,1	82,1	82,2	82,3	82,3	82,4	82,5	82,5	82,6
Tasa global de participación	71,7	70,2	69,6	67,6	68,9	72,4	70,6	71,4	69,3	70,2
Tasa de ocupación	64,0	63,3	63,4	62,4	62,4	66,6	65,6	65,6	62,5	64,2
Tasa de desempleo	10,8	10,0	8,9	7,7	9,4	8,1	7,1	8,1	9,7	8,5
Tasa de subempleo subjetivo	27,6	33,5	26,4	23,7	24,1	24,2	22,9	33,6	29,0	29,0
Tasa de subempleo objetivo	10,3	12,7	9,4	8,9	10,8	9,3	9,9	12,0	12,1	12,7
Población en edad de trabajar ³	852	854	857	860	862	865	868	870	873	875
	Cúcuta ²									
% de población en edad de trabajar	78,2	78,3	78,4	78,5	78,6	78,7	78,8	78,9	78,9	79,0
Tasa global de participación	66,6	67,0	66,6	67,5	64,6	64,2	64,7	64,1	64,1	64,0
Tasa de ocupación	53,4	56,6	57,1	58,8	52,0	54,6	55,6	56,7	52,5	55,0
Tasa de desempleo	19,9	15,5	14,3	12,9	19,5	14,9	14,2	11,5	18,1	14,0
Tasa de subempleo subjetivo	26,8	34,2	31,8	29,4	27,0	27,8	27,4	24,6	21,4	24,3
Tasa de subempleo objetivo	14,6	15,8	16,0	14,0	14,1	13,9	12,7	8,8	9,3	11,9
Población en edad de trabajar ³	616	619	621	624	627	629	632	634	637	639
	Tunja									
% de población en edad de trabajar	79,6	79,7	79,8	79,9	80,0	80,1	80,2	80,3	80,4	80,6
Tasa global de participación	61,6	61,8	62,7	62,8	64,3	64,9	65,5	66,1	64,9	64,7
Tasa de ocupación	53,2	54,5	55,1	56,0	55,9	57,7	58,0	59,0	56,4	57,3
Tasa de desempleo	13,6	11,8	12,2	10,9	13,0	11,0	11,5	10,7	13,1	11,4
Tasa de subempleo subjetivo	19,7	20,8	21,2	23,2	27,3	28,4	29,1	31,6	30,5	31,9
Tasa de subempleo objetivo	10,1	7,6	8,0	8,5	8,5	9,8	10,3	9,0	9,2	8,3
Población en edad de trabajar ³	137	138	139	140	141	142	142	143	144	145

¹ Comprende los municipios de Bucaramanga, Floridablanca, Girón y Piedecuesta.

² Comprende los municipios de Cúcuta, Villa del Rosario, Los Patios y el Zulia.

³ Datos de población en miles de personas.

Fuente: DANE. Cálculos Banco de la República.

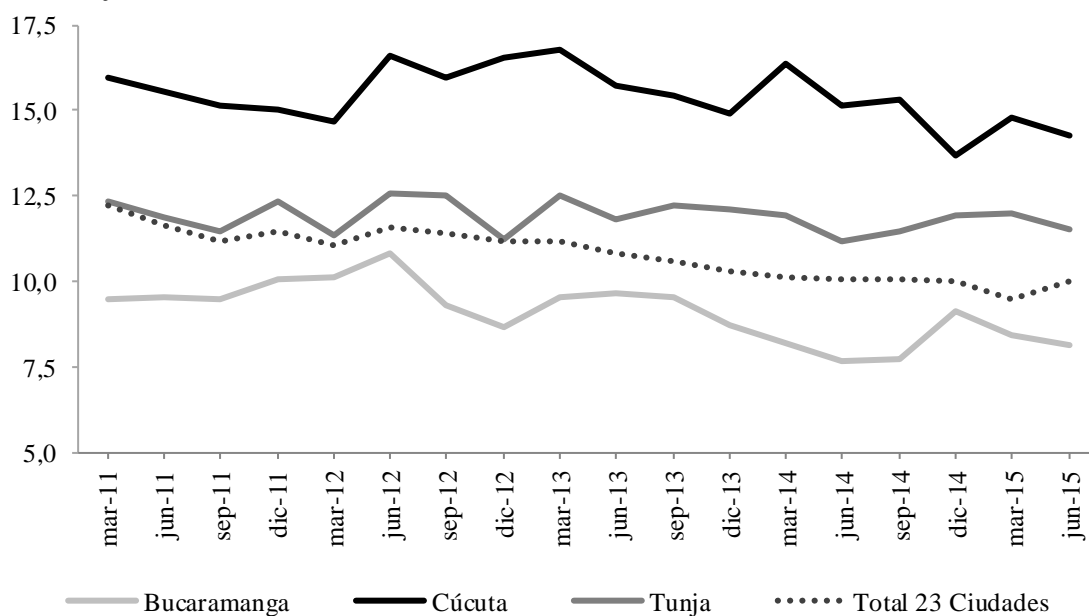
El subempleo en Bucaramanga, tanto subjetivo como objetivo, continuó arrojando incrementos anuales; mientras en Tunja el primero aumentó y el segundo se contrajo. Por su parte, en Cúcuta el subempleo mostró reducciones notorias, confirmando el buen momento que tuvo el mercado laboral en la ciudad durante el periodo de abril a junio.

En lo referente a la Población en edad de trabajar (PET) se incrementó en las tres ciudades, especialmente en Tunja, donde el crecimiento llegó a 2,5%, seguido de Cúcuta con 1,6% y en menor medida aumentó en Bucaramanga, con 1,2%. Así, la participación de la capital santandereana en el total de mano de obra disponible en las principales ciudades de la región fue de 52,7%, seguida de Cúcuta con 38,5% y dejando el restante 8,7% en la capital boyacense.

Gráfico 11 Región Nororiental. Tasa de desempleo

(Serie desestacionalizada)

(Porcentaje)



Fuente: DANE. Cálculos Banco de la República.

En cuanto a la tendencia de la TD en los últimos años, las ciudades principales de la región han mostrado comportamientos a la baja, aunque menos notorios que el resultado para el total de la muestra. Así, Bucaramanga ha arrojado los mejores resultados de Nororiental, con la menor TD y una trayectoria decreciente más notoria; seguida de Cúcuta, que a pesar de ser la ciudad con mayores TD a nivel regional, muestra signos de mejora, mientras en Tunja la TD tiene la ligera propensión a caer.

EMPLEO SECTORIAL

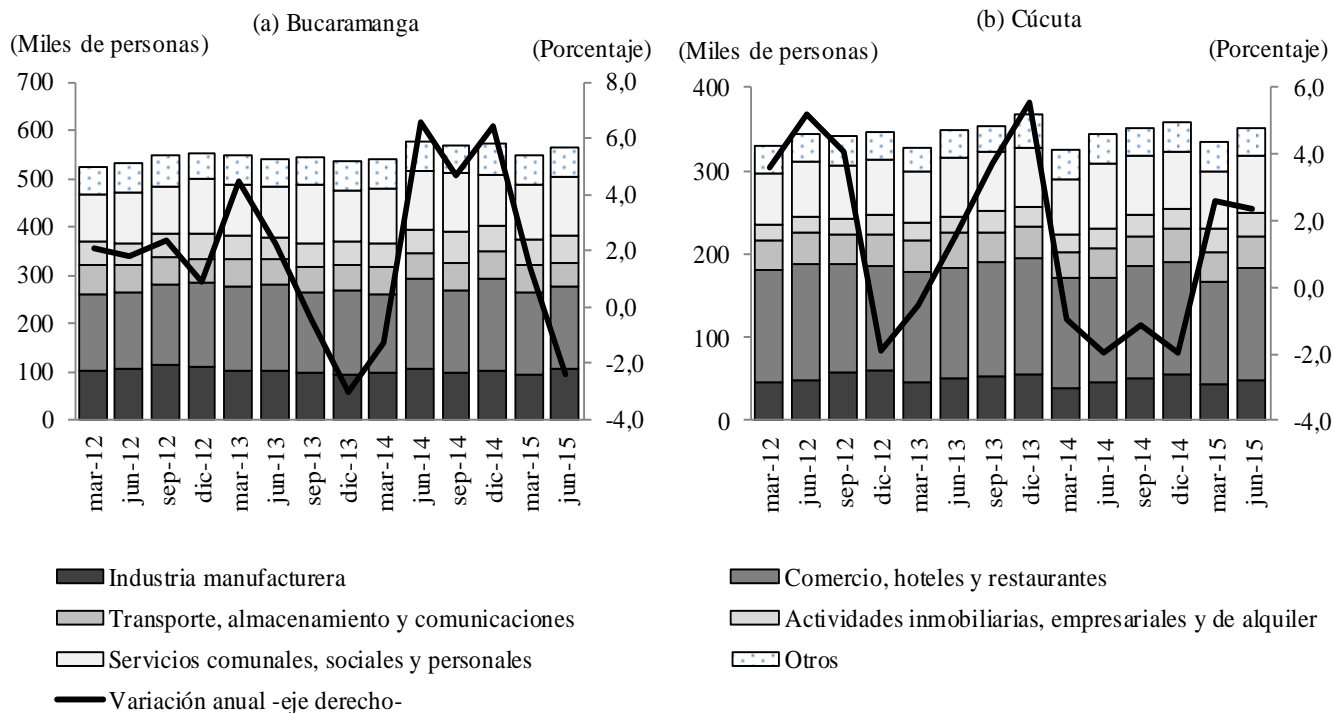
El sector de comercio, hoteles y restaurantes fue el mayor generador de empleo durante el segundo trimestre de 2015 en Bucaramanga, al abarcar el 30,7% de la mano de obra, seguido de servicios comunales, sociales y personales con 21,4% e industria manufacturera con 17,8%. A continuación estuvieron las actividades inmobiliarias, empresariales y de alquiler que contribuyeron con 10,5%, mientras transporte, almacenamiento y comunicaciones se quedó con 8,8%. Finalmente, las demás ramas productivas aportaron 10,8% de los puestos de trabajo.

Asimismo, en Cúcuta la rama de actividad con mayor aporte al empleo local fue comercio, hoteles y restaurantes con 38,2%, mientras servicios comunales, sociales y personales participó con 19,3% y la industria manufacturera lo hizo con 13,8%. Por su parte, transporte, almacenamiento y comunicaciones abarcó 11,0% y actividades inmobiliarias, empresariales y de alquiler contribuyó con 7,9%. El restante 9,7% de los ocupados se empleó en otros sectores.

Gráfico 12

Región Nororiente. Ocupados por rama de actividad

(Niveles y variación anual)



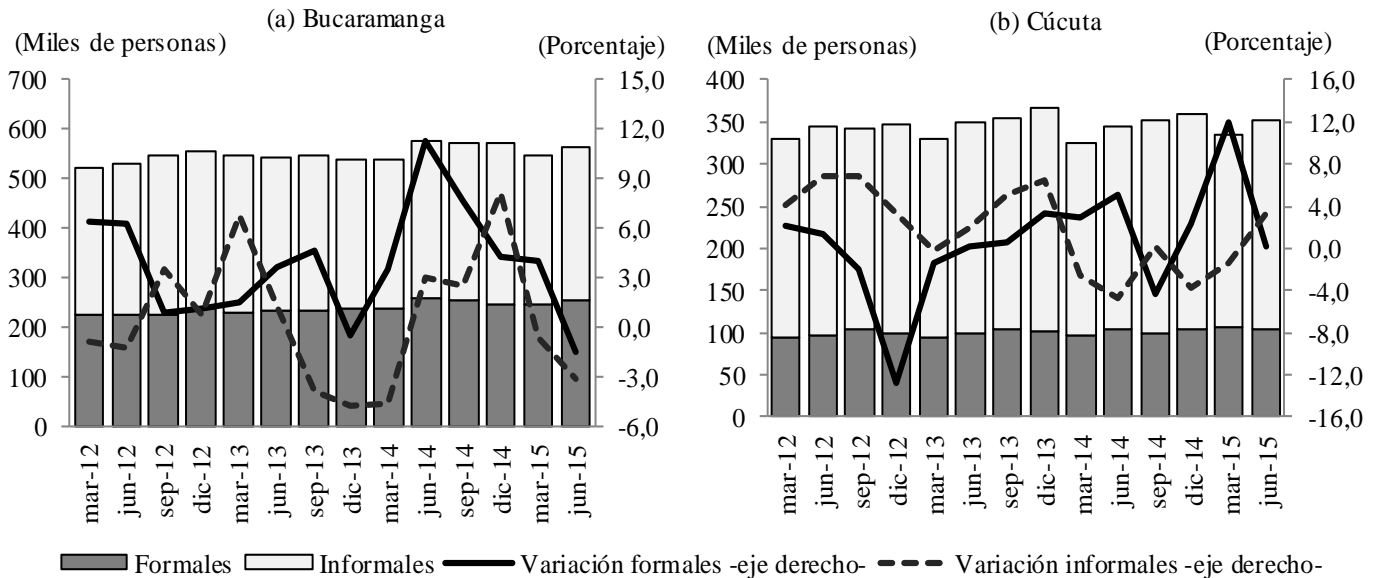
Fuente: DANE. Cálculos Banco de la República.

FORMALIDAD DEL EMPLEO

Para el segundo trimestre del año, Bucaramanga y Cúcuta continuaron mostrando tendencia a la informalidad en su mercado laboral, especialmente ésta última, donde la participación del empleo informal se incrementó en 2,7 puntos porcentuales en comparación con el primer trimestre del año, alcanzando 70,6%; mientras en la capital santandereana los ocupados en esta condición fueron el 54,6% del total.

Al relacionar estas cifras con la TD mencionada anteriormente, es de resaltar que el incremento dado en Bucaramanga fue impulsado principalmente por la caída de 3,1% en el número de empleados informales, mientras en el sector formal la contracción fue menor. Por su parte, la reducción de la TD en Cúcuta también se explicó por la fluctuación en la ocupación informal, donde el número de personas que allí laboraron aumentó en 3,3%, mientras la variación en los formales fue de apenas 0,2%.

Gráfico 13
Región Nororiental. Ocupados formales e informales
 (Niveles y variaciones anuales)



Fuente: DANE. Cálculos Banco de la República.

XI. PRECIOS

La variación anual del Índice de Precios al Consumidor (IPC) en junio de 2015 fue de 4,4% para el total nacional, por encima del límite superior del rango meta establecido por el Banco de la República (entre 2,0% y 4,0%, con meta puntual en 3,0%). En Nororiental, las tres ciudades registraron cifras inferiores al total, siendo Bucaramanga la de mayor inflación (4,3%). Tanto en la capital santandereana, como en Cúcuta y Tunja, fue el grupo de alimentos el que presionó al alza el indicador, al mostrar cifras de 5,85%, 5,54% y 5,10% respectivamente. Por el contrario, vestuario, diversión y comunicaciones señalaron la menor variación para cada ciudad.

Al tomar el índice sin alimentos, se evidenció que en Nororiental no ha habido un desbordamiento de la inflación básica, aunque es evidente que hay una aceleración en el indicador de transables, lo que puede dar cuenta de la transmisión de la devaluación sobre los importados.

Cuadro 15

Región Nororiental. Indicadores de inflación anual del IPC

(porcentaje a junio de cada año)

Descripción	Bucaramanga			Cúcuta			Tunja			Total nacional		
	2013	2014	2015	2013	2014	2015	2013	2014	2015	2013	2014	2015
Total	2,80	2,94	4,29	0,84	0,91	3,56	1,95	2,72	3,49	2,16	2,79	4,42
Sin alimentos	2,92	3,22	3,50	2,04	1,34	2,54	2,13	3,02	2,80	2,48	2,66	3,72
Transables	1,93	2,01	3,47	0,14	0,24	3,39	nd	nd	nd	1,10	1,95	4,17
No transables	4,50	4,07	4,06	2,42	1,87	1,92	nd	nd	nd	3,78	3,45	3,98
Regulados	1,28	2,99	2,52	3,97	1,94	2,47	nd	nd	nd	1,98	2,14	2,55
Alimentos	2,56	2,41	5,85	-1,39	0,09	5,54	1,54	2,05	5,10	1,34	3,11	6,20
Perecederos	3,14	3,60	10,28	-3,38	5,77	8,34	nd	nd	nd	2,44	8,92	10,73
Procesados	0,89	0,51	5,07	-2,48	-1,85	6,33	nd	nd	nd	-0,11	1,44	6,00
Comidas fuera del hogar	4,40	4,28	5,35	1,92	0,78	2,52	nd	nd	nd	3,51	3,52	4,45
Sin alimentos ni regulados	3,51	3,29	3,84	1,39	1,14	2,57	nd	nd	nd	2,63	2,81	4,06

nd: Información no disponible

Fuente: DANE. Cálculos Banco de la República.

Aunque sigue siendo la ciudad más costosa de la región, Bucaramanga redujo su cifra de inflación a 4,3%, valor inferior al del total nacional y menor en 35pb al valor de marzo. En gran medida se atribuye a un menor valor en alimentos (5,85%) así como en otros gastos (4,4%), salud (4,2%) y educación (4,0%).

Aun cuando Cúcuta se ubicó en el cuarto lugar a nivel nacional entre las ciudades más baratas, también es cierto que ha registrado una alta aceleración, dado que venía de presentar cifras por debajo de 1% en 2014 a tener 3,6% finalizando el segundo trimestre de 2015. En gran medida, este comportamiento es explicado por el repunte en la variación de alimentos (5,5%), así como en salud (4,7%), educación (4,1%) y otros (3,9%).

Por su parte, Tunja moderó su crecimiento de precios respecto a marzo, cuando había alcanzado 4,5% debido al aumento de 8,3% en el grupo de alimentos. En junio la cifra total fue de 3,5% y la de alimentos 5,1%. Los grupos de mayor incidencia fueron educación (4,9%), salud (4,6%) y transporte (2,8%).

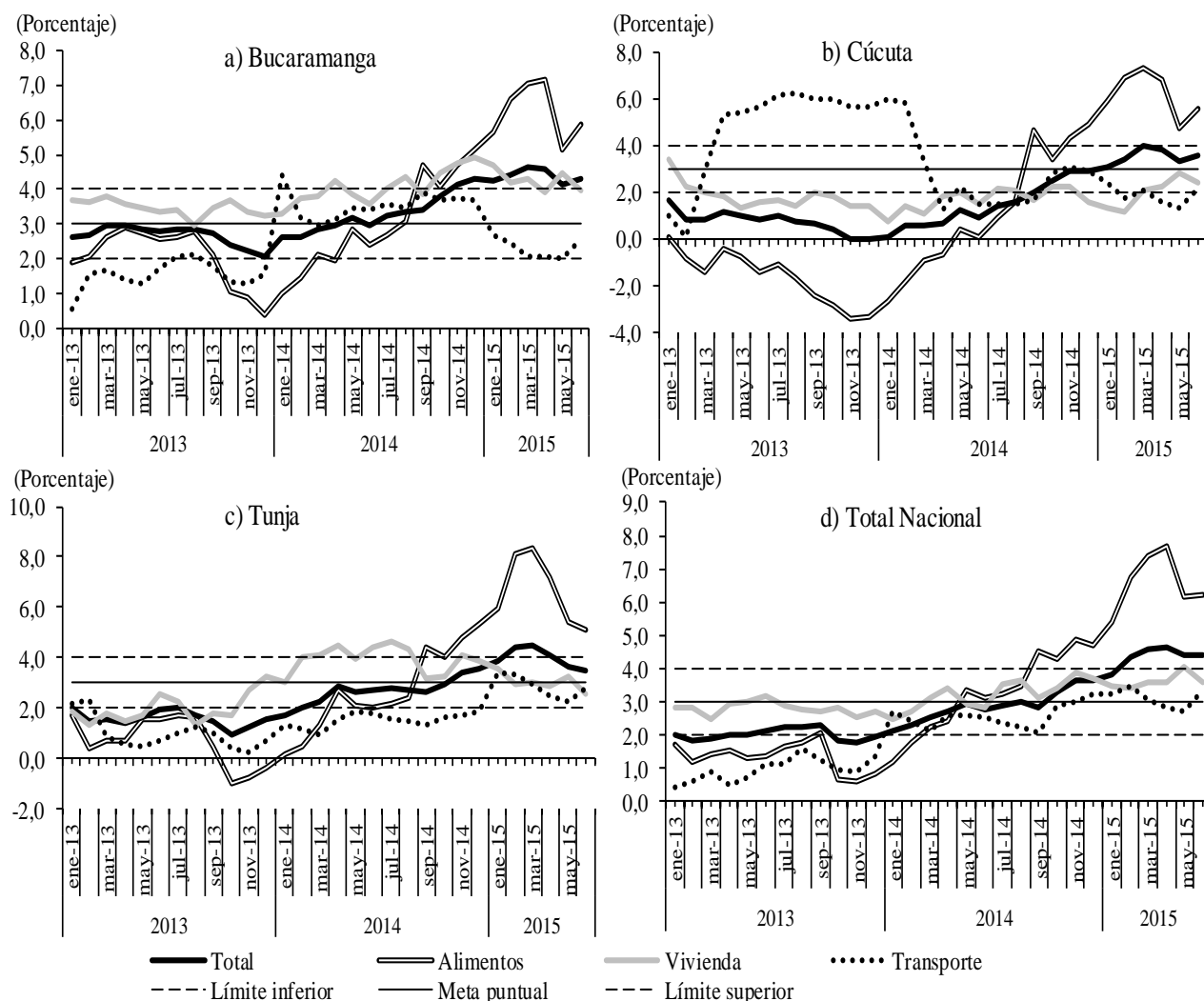
ALIMENTOS

Al igual que en el trimestre anterior, el grupo de alimentos fue el mayor responsable del comportamiento de la inflación tanto a nivel nacional como en las ciudades de Nororiental, aunque las cifras se redujeron. De 7,4% en el agregado de las 24 ciudades en marzo, pasó a 6,2% en junio; caso similar al de Bucaramanga (7,0% a 5,9%), Cúcuta (7,4% a 5,5%) y Tunja (8,3% a 5,1%).

Dentro del grupo, los avances más significativos se dieron en los *perecederos* cuya cifra alcanzó 10,3% en la capital santandereana y 8,3% en la nortesantandereana. En este último caso, se destaca esa importante aceleración, puesto que apenas dos años atrás era -3,4%. En gran medida, esto puede atribuirse a un exceso de demanda por cuenta de la constante reducción en el abastecimiento de alimentos en los principales centros de acopio de la región, como se registró en el primer capítulo.

Gráfico 14

Región Nororiente. Inflación anual del Índice Precios al Consumidor



Fuente: DANE. Cálculos Banco de la República.

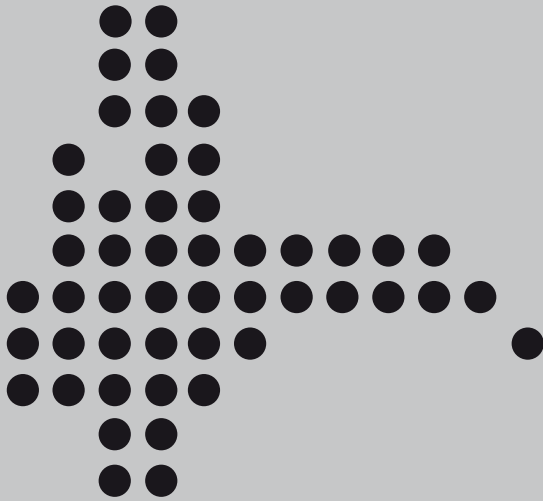
VIVIENDA

Siendo el segundo grupo en importancia en la canasta del IPC, el hecho que la inflación de vivienda haya estado dentro del rango meta establecido por la Junta Directiva del Banco de la República, ayudó a contener un desbordamiento mayor del indicador total por cuenta del grupo de alimentos. En Bucaramanga, se ubicó en 3,94% en junio, 35pb por debajo del registro de marzo y 38pb por encima del mismo mes de 2014. En Cúcuta ha ido aumentando, pero se mantiene por debajo de 3,0% (1,5% en marzo de 2014, 2,1% en marzo de 2015 y 2,4% tres meses más tarde). El Tunja alcanzó 2,6%.

SE AGRADECE A LAS SIGUIENTES ENTIDADES, LA INFORMACIÓN PRODUCIDA, SUMINISTRADA O DIVULGADA PARA LA REALIZACIÓN DE LOS BOLETINES

Aerocivil; Agencia Nacional de Hidrocarburos; Agencia Nacional de Minería; Asonac; Cotelco; DANE; DIAN; Fenalco Santander.

PÁGINAS ELECTRÓNICAS: Aerocivil; Agencia Nacional de Hidrocarburos; Agencia Nacional de Minería; Cámara de Comercio de Bucaramanga; DANE; DIAN; Finagro; Sistema Único de Información de Servicios Públicos.



Sección Sucursales Regionales
de Estudios Económicos
Dora Alicia Mora
Jefe

Amilcar Mojica Pimiento
Jefe Regional

Diego H. Rodríguez Hernández
Juan D. Vega Baquero
Karen A. Rubio Ramírez
Luis E. Acero Jiménez
Mery E. Aponte Mariño

La opción de búsqueda del Boletín Económico Regional
(BER)

Se encuentra en la siguiente dirección:
<http://www.banrep.gov.co/ber>

El Boletín Económico Regional (BER) es una publicación trimestral elaborada por los Centros Regionales de Estudios Económicos del Banco de la República, cuyo propósito es ofrecer a los agentes de la economía y público en general información periódica, confiable y oportuna sobre la evolución de las principales variables de la actividad económica de las regiones del país y los departamentos que las componen.

El Boletín Económico Regional del Nororiente comprende los departamentos de Santander, Boyacá, Norte de Santander y Arauca. Su producción cuenta con el valioso aporte de diferentes entidades de orden local y nacional.

Sugerencias y comentarios
BER_nororienteb@banrep.gov.co