



# Boletín Económico Regional

I trimestre de 2014

## Costa Caribe

Bolívar / Atlántico / Córdoba / Cesar /  
Magdalena / La Guajira /  
Sucre / San Andrés



**FECHA DE PUBLICACIÓN:** junio de 2014.

**PALABRAS CLAVE DEL BOLETÍN ECONÓMICO REGIONAL:** Pecuario, oro, plata, importaciones, precios.

Las opiniones y posibles errores son responsabilidad exclusiva de los autores y no comprometen al Banco de la República ni a su Junta Directiva.

# TABLA DE CONTENIDO

PANORAMA ECONÓMICO .....	3
I. AGROPECUARIO, SILVICULTURA Y PESCA.....	4
II. MINERÍA .....	7
III. INDUSTRIA.....	10
IV. COMERCIO EXTERIOR .....	13
V. CONSTRUCCIÓN E INMOBILIARIO.....	20
VI. COMERCIO .....	24
VII. TRANSPORTE Y TURISMO.....	25
VIII. SISTEMA FINANCIERO .....	28
IX. MERCADO LABORAL .....	31
X. PRECIOS .....	37
XI. MOVIMIENTO DE SOCIEDADES* .....	
XII. OTRAS VARIABLES ECONÓMICAS .....	41

---

\* El Boletín Económico Regional Caribe no contempla información para este capítulo en la presente publicación.

## PANORAMA ECONÓMICO

*La mayoría de las actividades económicas de la región Caribe presentaron evolución positiva durante los primeros tres meses del 2014. Los incrementos anuales se dieron en industria, extracción de carbón y plata, comercio de vehículos, transporte de pasajeros y carga, sistema financiero, abastecimiento de alimentos e importaciones. Por otra parte, la construcción, el sector pecuario (ganado vacuno), la minería de níquel y oro, y las exportaciones registraron descensos.*

Durante el primer trimestre de 2014, se observó crecimiento anual en la industria tanto en producción como en ventas; no obstante, el empleo sigue cayendo. Se destacaron los aumentos en producción de confecciones y prendas de vestir (31,4%) y otros productos alimenticios (13,7%). En cuanto al comercio de vehículos, se observó una variación anual de 17,0%, superior a la del total nacional.

El sector de transporte también mostró avance anual tanto en los pasajeros movilizados como en la carga enviada por vía aérea. Así mismo, el sector financiero registró crecimiento en las captaciones (27,8%) y colocaciones (12,8%).

En la minería hubo divergencias ya que se observaron aumentos en la extracción de carbón (37,7%), debido principalmente al progreso dado en La Guajira; y avance en la producción de plata en Bolívar. No obstante, el níquel, el oro y la sal registraron descenso anual. Adicionalmente, se redujeron las exportaciones de petróleo en el departamento de Bolívar y carbón en el Cesar y se reportó aumento en las compras externas, principalmente de combustibles y lubricantes minerales

Por su parte, la construcción mostró una reducción de 8,2% en el metraje aprobado, debido principalmente a los menores permisos otorgados para la construcción de vivienda de interés social (VIS) y bodega. No obstante, los despachos de cemento en la región reportaron aumento (5,1%).

El sector pecuario también evidenció descenso, específicamente en el sacrificio de ganado vacuno, mientras hubo aumento del porcino. Así mismo, se redujeron las exportaciones de ganado vivo en Córdoba.

Finalmente, los indicadores del mercado laboral muestran una reducción en la tasa de desempleo, siendo las ciudades de Barranquilla y Cartagena las de menores cifras en el comparativo nacional. De otro lado, el comportamiento de los precios revela un aumento.

# I. AGROPECUARIO, SILVICULTURA Y PESCA

## PECUARIO

Acorde con las cifras del DANE, durante el primer trimestre del 2014 se observó un incremento anual en el sacrificio de ganado en Colombia, tanto vacuno (3,1%) como porcino (2,5%). Por otra parte, en la región Caribe se observó un aumento solamente en el sacrificio de porcino (3,6%), mientras que el vacuno presentó una leve caída (0,5%).

Cuadro I.1

### Región Caribe. Sacrificio de ganado vacuno y porcino

Primer trimestre 2013 - 2014

#### Número de animales

Departamentos	Ganado vacuno			Ganado porcino		
	2013	2014	Variación porcentual 2013-2014	2013	2014	Variación porcentual 2013-2014
Atlántico	50.595	54.206	7,1	17.421	18.495	6,2
Bolívar	19.175	19.254	0,4	67	187	179,1
Cesar	26.277	25.031	-4,7	346	244	-29,5
Córdoba	53.833	49.599	-7,9	527	143	-72,9
La Guajira	7.020	5.512	-21,5	0	0	-
Magdalena	10.002	10.558	5,6	200	193	-3,5
Sucre	9.929	11.781	18,7	54	21	-61,1
Región Caribe	176.831	175.941	-0,5	18.615	19.283	3,6
Total nacional	955.516	985.417	3,1	693.277	710.879	2,5

- Indefinido.

Fuente: DANE. Cálculos Centro Regional de Estudios Económicos, Cartagena. Banco de la República.

La región Caribe totalizó 175.941 cabezas de ganado vacuno sacrificado, siendo los departamentos de Atlántico y Córdoba los de mayor contribución con 30,8% y 28,2%, respectivamente. En cuanto a la variación, los departamentos que marcaron la caída anual del agregado regional fueron La Guajira, Córdoba y Cesar. En el resto se observó incremento, especialmente en Sucre.

En cuanto al ganado porcino, el sacrificio en la región ascendió a 19.283 animales, siendo los departamentos de Atlántico, Cesar, Magdalena y Bolívar los de mayor aporte al total regional. Por su parte, se destaca el incremento anual de 179,1% en Bolívar, mientras que Córdoba, Sucre y Cesar presentaron mayor disminución.

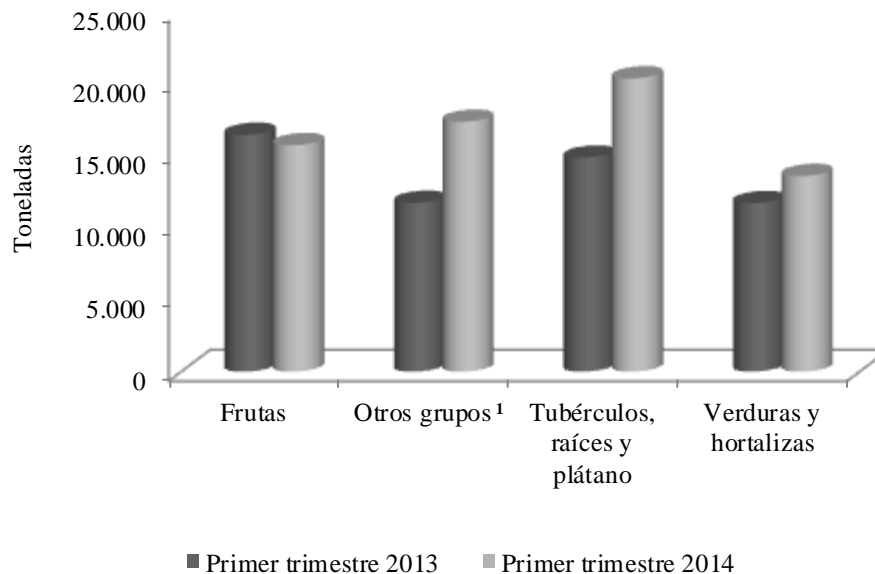
Adicionalmente, según estadísticas de la Asociación Colombiana de Porcicultores, en el primer trimestre de 2014 se produjo 1.639 toneladas (ton) de carne de cerdo en la región Caribe, mostrando un aumento de 0,4% respecto a lo registrado en igual trimestre del año anterior.

## ABASTECIMIENTO

El abastecimiento de alimentos en las principales plazas del país durante el primer trimestre de 2014 totalizó 1.121.192 ton, cifra mayor en 9,5% respecto al volumen de alimentos registrados en igual período del año anterior. Por ciudades, la mayoría presentó crecimiento anual en el abastecimiento de alimentos, destacándose los incrementos en Neiva (34,2%), Barranquilla (22,5%) y Medellín (18,6%). Por su parte, Pereira y Armenia fueron las únicas que registraron reducciones del orden de 11,7% y 1,2%, respectivamente. En cuanto a la contribución, Bogotá, Medellín y Cali siguen siendo las de mayor volumen ingresado con el 72,9% del total país.

Gráfico I.1

### Barranquilla. Abastecimiento de alimentos por grupo Primer trimestre 2013 - 2014 Toneladas



<sup>1</sup> Incluye cereales, granos, procesados, lácteos y huevos.

Fuente: DANE. Cálculos Centro Regional de Estudios Económicos, Cartagena. Banco de la República.

Para la región Caribe, la central de abastos de Barranquilla registró el ingreso de 66.980 ton, entre enero y marzo de 2014. De este total, el 30,4% fueron del grupo de

tubérculos, raíces y plátano; 25,9% otros grupos, donde se incluyen cereales, granos, procesados y huevos; 23,5% frutas y 20,3% verduras y hortalizas. Al comparar con las cifras de abastecimiento del primer trimestre de 2013, se observa un aumento en todos los grupos de alimentos a excepción de las frutas (-4,4%). Se resalta el avance en la categoría de otros grupos (48,1%) y tubérculos, raíces y plátanos (37,1%).

## CRÉDITOS DEL FONDO PARA EL FINANCIAMIENTO DEL SECTOR AGROPECUARIO (FINAGRO)

Los créditos desembolsados por Finagro al sector agropecuario en el país, durante el trimestre de inicio del 2014, totalizaron \$1.534.448 millones (m), mostrando un avance de 19,1% comparado con igual periodo de 2013. En la región Caribe, el panorama es similar pero con menor crecimiento que en el entorno nacional. Los créditos otorgados a los ocho departamentos de la región totalizaron 199.520 m, lo que corresponde al 13,0% del total del país y que indica un incremento de 7,3% con respecto a igual trimestre del año anterior.

Por departamentos, se evidenció crecimiento anual en Bolívar, Magdalena, Córdoba y Cesar; mientras que el resto registró descenso. La mayor concentración de estos créditos se dio en los departamentos de Bolívar (22,8%), Córdoba (22,7%), Magdalena (16,6%) y Cesar (15,4%). Cabe anotar que el significativo crecimiento de los desembolsos en Bolívar le permitió ganar participación sobre Córdoba y César que tradicionalmente eran los primeros en contribución.

Cuadro I.2

### Región Caribe. Créditos otorgados al sector agropecuario Primer trimestre 2013 - 2014

Millones de pesos

Departamentos	2013	2014	Variación porcentual 2013-2014
Atlántico	33.329	22.574	-32,3
Bolívar	27.086	45.461	67,8
Cesar	30.045	30.669	2,1
Córdoba	41.870	45.257	8,1
La Guajira	3.729	2.486	-33,3
Magdalena	26.849	33.100	23,3
Sucre	22.923	19.913	-13,1
San Andrés	61	60	-1,6
Región Caribe	185.892	199.520	7,3
Total nacional	1.288.178	1.534.448	19,1

Fuente: Finagro. Cálculos Centro Regional de Estudios Económicos, Cartagena. Banco de la República.

## II. MINERÍA

### CARBÓN

La producción nacional de carbón mostró un crecimiento de 33,4% en el primer trimestre de 2014, al pasar de 18,3 millones de ton en el primer trimestre de 2013 a 24,5 millones de ton en el periodo de análisis. Este comportamiento evidencia una recuperación, teniendo en cuenta que un año atrás la producción se vio rezagada por el cese de actividades de los trabajadores de Cerrejón, la suspensión del cargue de barcasas en el Puerto de Drummond y la parálisis de operaciones en la mina La Francia, además, de la tendencia a la baja en la cotización del carbón<sup>1</sup>. Del total producido, el 96,6% se destinó a la exportación y el resto (3,4%) al consumo interno.

La región Caribe participó con 93,4% de la producción nacional en los tres primeros meses de 2014, para un total de 22,9 millones de ton. Esta cifra significó un incremento de 37,7%, con respecto a igual trimestre de 2013, cuando registró una producción de 16,6 millones de ton. De esta forma, se evidencia un buen desempeño de la actividad, considerando que la minera Drummond, la cual aportó un 26,7% del total nacional durante 2013, interrumpió sus exportaciones debido al cierre de su puerto de carga, después de que el 1 de enero entrara en vigencia una ley que exige cargar carbón a los barcos a través de ductos<sup>2</sup>.

El departamento del Cesar fue el que más aportó dentro del producido nacional con 56,6%, seguido por La Guajira con 36,8%. Específicamente, en Cesar, la producción se ubicó en 13,9 millones de ton; por lo tanto, produjo un 15,2% más que en el primer trimestre de 2013. Por su parte, La Guajira registró 9 millones de ton explotadas, lo que significó un 96,8% más que el registro de hace un año, cuando hubo un cese de actividades de los trabajadores de Cerrejón.

---

<sup>1</sup> Agencia Nacional de Minería. “Sector de pequeña y mediana minería de carbón crece 19,5%”. 15 de mayo de 2013. Recuperado de <http://www.anm.gov.co/?q=content/sector-pequena-mediana-mineria-carbon-crece>

<sup>2</sup> Portafolio “Drummond revisa a la baja su meta de producción de carbón”. 12 de marzo de 2014. Recuperado de <http://www.portafolio.co/negocios/drummond-baja-meta-produccion-carbon>



**Región Caribe y otros departamentos. Producción de carbón**  
**Primer trimestre de 2014**  
**Toneladas**

Departamento	Producción	Participación porcentual	Variación porcentual anual 2013-2014	Variación porcentual trimestral 2013-2014
La Guajira	9.023.604	36,8	96,8	-10,2
Cesar	13.901.094	56,6	15,2	5,1
Córdoba	0	0,0	-	-100,0
Antioquia	24.576	0,1	-28,3	-57,1
Boyacá	353.976	1,4	-41,8	-58,2
Casanare	996	0,0	-	265,2
Cundinamarca	525.181	2,1	-32,4	-26,0
Santander	59.979	0,2	132,7	8,8
Norte de Santander	631.095	2,6	109,1	34,3
Valle del Cauca	14.414	0,1	*	152,0
Cauca	12.779	0,1	-	-11,6
Región Caribe	22.924.698	93,4	37,7	-1,5
Colombia	24.547.694	100,0	33,4	-3,5

- Indefinido.

\* Variación muy alta.

Fuente: Agencia Nacional de Minería. Cálculos Centro Regional de Estudios Económicos, Cartagena. Banco de la República.

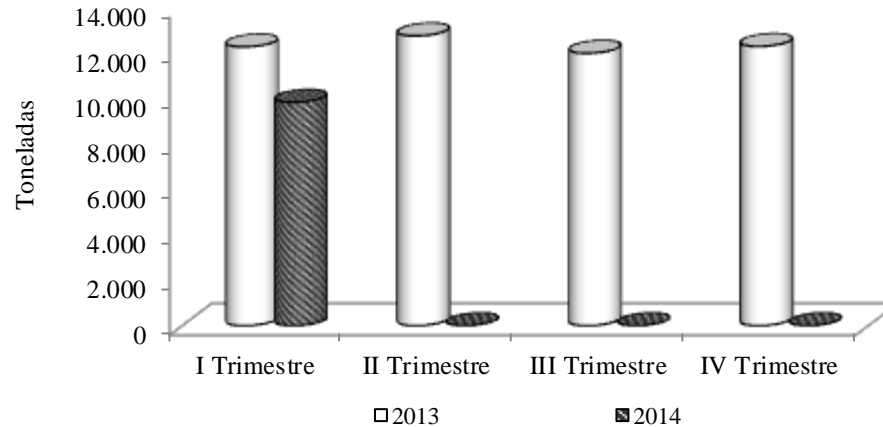
## OTROS MINERALES

La extracción de níquel en la mina de Cerro Matoso —departamento de Córdoba—, presentó un descenso de 19,9%, al extraer un total de 9.835 ton, frente a las 12.273 ton logradas en el primer trimestre de 2013. Asimismo, al comparar con el trimestre anterior se observó una caída de 20,0%. A pesar de esto, existe optimismo de acuerdo con el alza de la valorización del níquel, hecho que compensaría la caída en la producción nacional<sup>3</sup>.

<sup>3</sup> Portafolio “Optimismo por repunte en los precios del níquel”. 14 de marzo de 2014. Recuperado de <http://www.portafolio.co/economia/precios-del-niquel-2014>

Gráfico II.1

**Región Caribe. Producción de níquel (toneladas)**  
**Trimestres 2013 - 2014**



Fuente: Agencia Nacional de Minería. Cálculos Centro Regional de Estudios Económicos, Cartagena. Banco de la República.

La extracción de oro en Colombia, entre enero y marzo de 2014, se redujo en 7,1%, con respecto a similar periodo de 2013, con un total producido de 13,8 millones de gramos (gr). En comparación con el trimestre anterior se redujo en 50 puntos básicos (pb).

En la región Caribe, la producción de oro evidenció una fuerte caída anual de 45,7%, lo cual significó una menor participación sobre el total nacional, ubicándose en 3,8%, cuando en igual trimestre de 2010 esta era de 16,0%. La razón detrás de esta caída recae sobre la menor extracción del mineral en Bolívar, cuya participación en el orden regional fue de 79,4%. En Córdoba, que aportó el restante (20,6%), la producción de este metal se redujo en 48,0%.

La extracción de plata en Colombia cayó en un 29,7%, puesto que se produjo un total de 3,3 millones de gr, cuando en el primer trimestre de 2013 el volumen extraído fue de 4,7 millones de gr. El Caribe colombiano participó con 11,1% del total nacional, esto es, 9,0 puntos porcentuales (pp) por encima de la participación alcanzada un año atrás. Lo anterior debido a la fuerte dinámica en las extracciones de este metal en Bolívar, departamento que contribuyó con un 99,5% del total regional.

Por último, la producción de sal en Colombia se ubicó en 118 mil ton, inferior en 8,7% a lo registrado en el primer trimestre de 2013. La región Caribe participó con 34,0% (40 mil ton) del total nacional. Asimismo, evidenció un descenso anual de 34,0%, resultado de las menores producciones presentadas en Manaure (La Guajira).

**Región Caribe. Producción de metales preciosos y sal**  
**Primer trimestre de 2014**

Departamento	Oro			Plata			Sal		
	Producción (gramos)	Variación porcentual		Producción (gramos)	Variación porcentual		Producción (toneladas)	Variación porcentual	
		Anual	Trimestral		Anual	Trimestral		Anual	Trimestral
Atlántico	0	-	-	0	-	-	0	-	-
Bolívar	419.443	-45,0	21,3	371.921	*	*	0	-	-
Córdoba	108.953	-48,0	-12,2	1.984	-96,6	42,4	0	-	-
La Guajira	0	-	-	0	-	-	40.260	-34,0	140,1
Magdalena	0	-	-100,0	0	-	-	0	-	-
Región Caribe	528.396	-45,7	12,2	373.905	278,5	*	40.260	-34,0	140,1
Colombia	13.858.180	-7,1	-0,5	3.358.659	-29,7	5,7	118.377	-8,7	16,7

- Indefinido.

\* Variación muy alta.

Fuente: Agencia Nacional de Minería. Cálculos Centro Regional de Estudios Económicos, Cartagena. Banco de la República.

### III. INDUSTRIA

#### MUESTRA TRIMESTRAL MANUFACTURERA REGIONAL (MTMR)

La información de la Muestra Trimestral Manufacturera Regional (MTMR)<sup>4</sup>, registró un balance positivo en cada una de las regiones analizadas del país, al comparar con igual trimestre del año anterior, lo cual representó una recuperación generalizada del sector, ya que un año atrás todas las regiones presentaron contracción. Es de resaltar los desempeños alcanzados por la producción industrial en el Eje Cafetero y los Santanderes (Cuadro III.1).

En cuanto a la región Caribe durante el primer trimestre del año, la producción industrial aumentó 1,3%, siendo este el nivel más bajo entre las regiones analizadas, a la vez que muestra señales de desaceleración, ya que por segundo trimestre consecutivo el incremento alcanzado es menor a lo observado el periodo inmediatamente anterior. Por su parte, las ventas totales crecieron 0,6% lo que representó una recuperación con respecto a igual trimestre del año anterior, aunque una reducción con respecto al trimestre precedente. El aspecto menos positivo, estuvo

<sup>4</sup> La muestra trimestral Manufacturera Regional es una investigación estadística implementada por el DANE para medir el comportamiento coyuntural de la industria a nivel regional, DANE. La conformación de las regiones es: Bogotá; Medellín – área metropolitana: Medellín, Barbosa, Bello, Caldas, Copacabana, Envigado, Girardota, Itagiú, La Estrella y Sabaneta; región de Cali, Yumbo, Jamundí y Palmira; región de Barranquilla, Soledad, Cartagena, Malambo y Santa Marta; Eje Cafetero: Manizales, Villa María, Chinchiná, Pereira, Santa Rosa de Cabal, La Virginia, Dos Quebradas y Armenia; Santanderes: Bucaramanga, Girón, Piedecuesta, Floridablanca, Cúcuta, Los Patios, Villa del Rosario y El Zulia y agrupa municipios de Santander del Sur y Norte de Santander donde hay industria, según EAM.

en el personal ocupado, dado que presentó una caída del 2,9% interanual del periodo analizado.

Cuadro III.1

**Colombia. Variación en la producción industrial, ventas totales y personal ocupado por regiones  
Primer trimestre, 2013 - 2014  
Cifras en porcentajes**

Regiones	Producción	Ventas totales	Personal ocupado
Bogotá	4,2	5,0	-2,5
Medellin-área metropolitana	1,9	0,2	0,7
Cali, Yumbo, Jamundi y Palmira	6,9	6,0	-1,6
Región Caribe	1,3	0,6	-2,9
Eje cafetero	9,8	8,3	4,6
Santanderes	9,7	9,6	-2,7

Fuente: DANE. Cálculos Centro Regional de Estudios Económicos, Cartagena. Banco de la República.

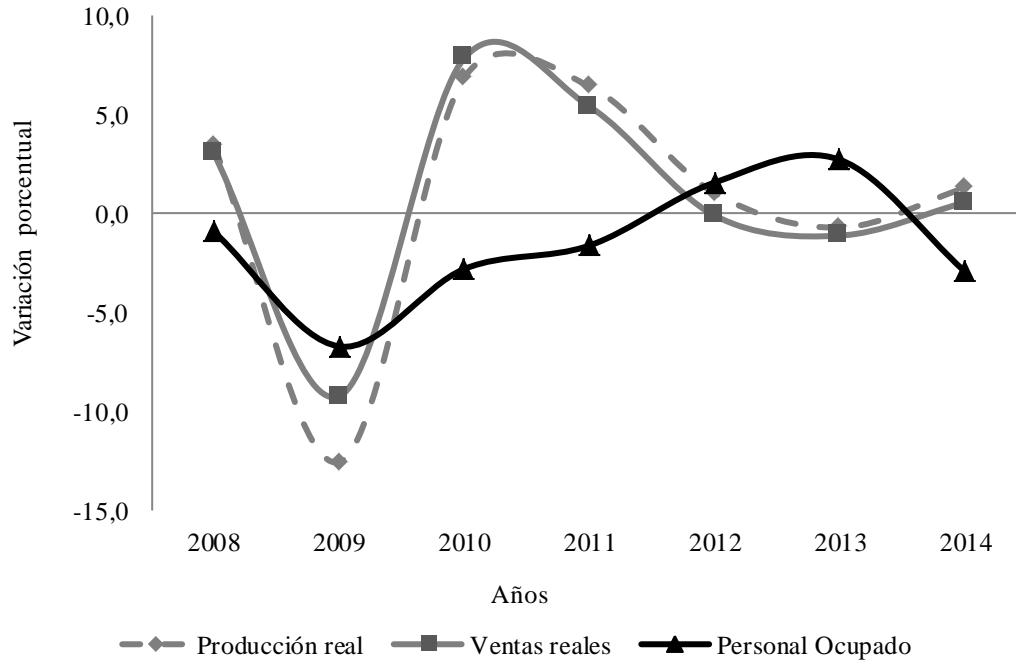
Al realizar un análisis por actividad, se encuentra que siete de las diez actividades observadas mostraron crecimientos en su producción, sobresalen los resultados alcanzados por confecciones, prendas de vestir (31,4%) y otros productos alimenticios (13,7%), contrario a lo ocurrido en minerales no metálicos y en textiles, que en su orden cayeron 18,0% y 8,2%. Es de destacar que las actividades industriales que más aportaron al crecimiento del sector este trimestre en su orden fueron: otras industrias manufactureras, otros productos alimenticios, y bebidas.

En cuanto a las ventas totales, los mayores aumentos se presentaron en las industrias de confecciones y prendas de vestir (32,7%), y otros productos alimenticios (9,3%) mientras que los resultados menos positivos estuvieron en productos minerales no metálicos y carne y pescado, que cayeron 23,7% y 6,1%, respectivamente.

En el personal ocupado, las mayores reducciones se dieron en las actividades de otros productos químicos y productos de plástico, que cayeron 9,4% y 6,0%, respectivamente, aunque la de mayor contribución a la variación fueron las de otras industrias manufactureras. Por su parte, las actividades de otros productos alimenticios y confecciones, prendas de vestir, registraron los mayores crecimientos de personal, 5,4% y 4,6%, respectivamente.

Por último, el Gráfico III.1 muestra el comportamiento de las tres variables de estudio desde el año 2008, en este se evidencia una recuperación tanto en la producción total como en las ventas totales, contrario a lo registrado en el personal ocupado que mostró resultados negativos luego de ser precedido de dos periodos con resultados positivos con señales de aceleración.

**Región Caribe<sup>1</sup>. Variación en la producción industrial, ventas totales y personal ocupado**  
**Primer trimestre, 2008 - 2014**



<sup>1</sup>Equivale a la región agrupada por el DANE como: Barranquilla, Soledad, Cartagena, Malambo y Santa Marta.

Fuente: DANE. Cálculos Centro Regional de Estudios Económicos, Cartagena. Banco de la República.

## IV. COMERCIO EXTERIOR

### EXPORTACIONES

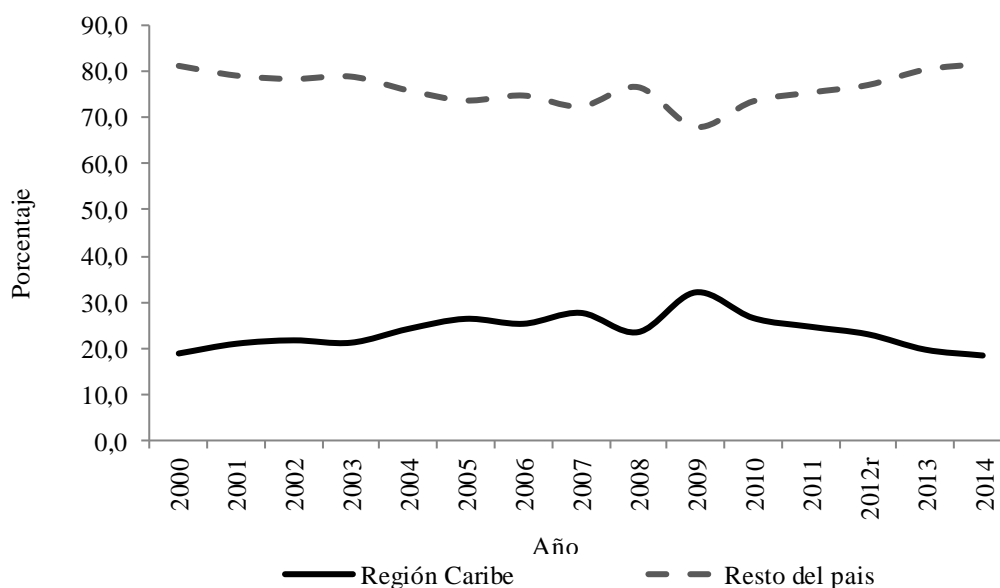
En los primeros tres meses del año las exportaciones de Colombia ascendieron a US\$13.488,2, lo que representó un caída del 4,6% con relación a igual trimestre del año anterior. Este comportamiento obedeció principalmente a la reducción de las ventas externas de oro no monetario, ferróníquel y petróleo, productos derivados del petróleo y conexos.

Por su parte, en la región Caribe las exportaciones evidenciaron un comportamiento similar al del país, aunque más pronunciado, debido a una disminución del 10,7%, cifra inferior en 11,2 pp a la variación registrada en igual periodo un año atrás. Este desempeño negativo es explicado por la reducción en las ventas de petróleo y sus derivados, ganado bovino vivo y ferróníquel. Asimismo, el mayor ritmo de decrecimiento le hizo perder participación a la región en el total nacional, pasando del 19,7% en 2013 a 18,4% en 2014, manteniendo así la tendencia descendente observada desde 2009 (Gráfico IV.1).

Gráfico IV.1

#### Región Caribe y resto del país. Participación porcentual sobre las exportaciones nacionales

Primer trimestre 2000 - 2014



r: Revisado.

Fuente: DANE-DIAN. Cálculos Centro Regional de Estudios Económicos, Cartagena. Banco de la República.

Al realizar el análisis por departamentos, se observa que solo dos departamentos de los ocho que componen la región presentaron crecimiento, La Guajira y Atlántico, con incrementos del 23,1% y 3,2% respectivamente. Por otra parte, las caídas más importantes se evidenciaron en San Andrés y Sucre, aunque los departamentos de mayor contribución a la baja en las exportaciones de la región fueron en su orden Bolívar, explicado en las menores ventas de petróleo y sus derivados; Cesar, por la caída en las exportaciones de carbón y ganado bovino vivo y Córdoba, reducción en los envíos externos de ferróníquel (Cuadro IV.1).

Cuadro IV.1

**Región Caribe. Exportaciones por departamento**  
**Primer trimestre 2013r - 2014**  
**Cifras en millones de dólares FOB**

Departamento	Exportaciones		Variación porcentual	Participación porcentual en la región Caribe		Variación porcentual en participación
	2013r	2014		2013r	2014	
Atlántico	317,4	327,5	3,2	11,4	13,2	1,8
Bolívar	949,2	744,1	-21,6	34,1	29,9	-4,2
Cesar	635,7	481,6	-24,2	22,8	19,4	-3,5
Córdoba	207,3	147,6	-28,8	7,4	5,9	-1,5
La Guajira	543,2	668,8	23,1	19,5	26,9	7,4
Magdalena	122,0	110,3	-9,6	4,4	4,4	0,1
San Andrés	1,9	1,0	-46,2	0,1	0,0	0,0
Sucre	7,4	4,9	-33,9	0,3	0,2	-0,1
Región Caribe	2.784,2	2.485,7	-10,7	100,0	100,0	0,0

r: Revisado.

Fuente: DANE-DIAN. Cálculos Centro Regional de Estudios Económicos, Cartagena. Banco de la República.

Acorde con la clasificación Nandina de dos dígitos, durante el primer trimestre de 2014, las exportaciones tradicionales<sup>5</sup> de la región Caribe ascendieron a US\$1.559,1 millones FOB, lo que evidenció una contracción de 13,8%, resultado, en buena parte, de la reducción en las ventas externas de combustibles minerales, aceites minerales y productos de su destilación, materias bituminosas, ceras minerales. Contrario a lo ocurrido en las exportaciones no tradicionales que para igual periodo experimentaron un incremento del 9,6%, hasta ubicarse en los US\$630,6 millones FOB, este buen desempeño, en buena medida, se obtuvo por la contribución de las exportaciones de abonos, grasas animales y vegetales y materias plásticas y manufacturas de estas materias.

Estados Unidos se mantiene como el principal destino de las exportaciones de la región Caribe con el 14,5% del valor total exportado, le siguen en su orden

<sup>5</sup> Estas corresponden a petróleo, carbón, café y otros minerales.

Venezuela, Holanda, Reino Unido y Brasil (Cuadro IV.2). A su vez, durante el primer trimestre, los países de destino que más contribuyeron a la disminución de las exportaciones de la región fueron Holanda, Guatemala y Reino Unido, que en conjunto restaron 8,3 pp a la variación total (10,7%), mientras que las exportaciones a Canadá y México aumentaron 291,4% y 214,5% y contribuyeron con 2,0 pp y 1,6 pp respectivamente.

Cuadro IV.2

**Región Caribe. Principales destinos de las exportaciones**  
**Primer trimestre 2013r - 2014**  
**Cifras en millones de dólares FOB**

Países	Importaciones		Variación porcentual	Participación porcentual en el total de la región Caribe		Variación porcentual en participación
	2013r	2014		2013r	2014	
Estados Unidos	317,2	361,0	13,8	11,4	14,5	3,1
Venezuela	212,9	221,0	3,8	7,6	8,9	1,2
Holanda	267,3	175,3	-34,4	9,6	7,1	-2,5
Reino Unido	215,2	151,5	-29,6	7,7	6,1	-1,6
Brasil	143,4	150,4	4,8	5,2	6,0	0,9
Turquía	108,7	140,0	28,8	3,9	5,6	1,7
Chile	141,6	120,9	-14,6	5,1	4,9	-0,2
España	55,5	96,4	73,8	2,0	3,9	1,9
China	134,6	95,3	-29,2	4,8	3,8	-1,0
Israel	48,1	88,0	83,0	1,7	3,5	1,8
México	25,8	81,3	214,5	0,9	3,3	2,3
Panamá	30,6	80,5	162,9	1,1	3,2	2,1
Portugal	76,4	58,7	-23,1	2,7	2,4	-0,4
Canadá	14,9	58,4	291,4	0,5	2,3	1,8
Ecuador	81,3	48,8	-40,0	2,9	2,0	-1,0
Aruba	80,4	44,0	-45,4	2,9	1,8	-1,1
Italia	32,8	41,7	27,3	1,2	1,7	0,5
Perú	46,3	40,4	-12,8	1,7	1,6	0,0
Argentina	10,9	30,5	180,2	0,4	1,2	0,8
República Dominicana	86,3	29,2	-66,2	3,1	1,2	-1,9
Otros países	654,0	372,6	-43,0	23,5	15,0	-8,5
Total	2.784,2	2.485,7	-10,7	100,0	100,0	0,0

r: Revisado.

Fuente: DANE-DIAN. Cálculos Centro Regional de Estudios Económicos, Cartagena. Banco de la República.

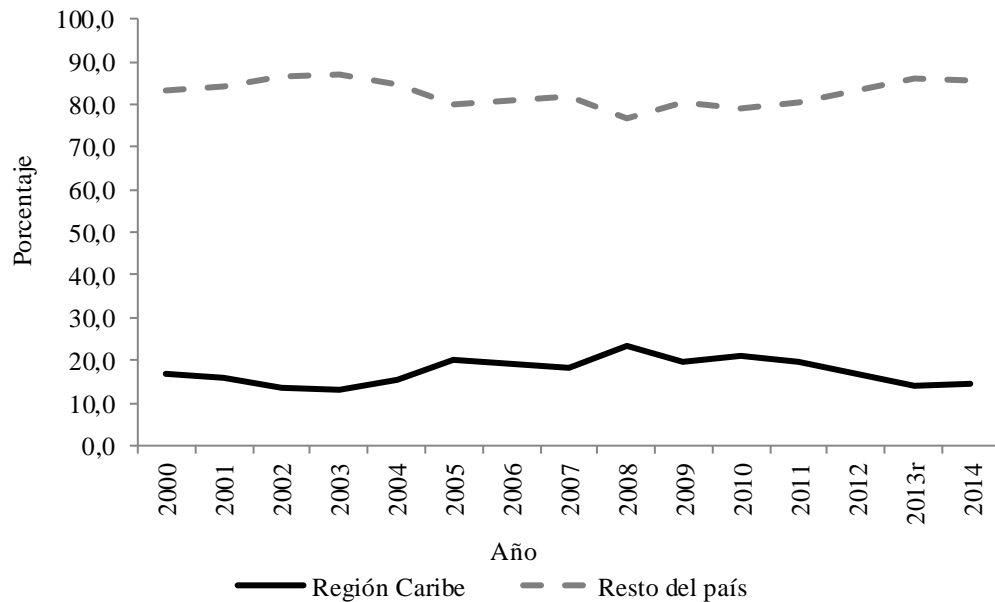


## IMPORTACIONES

Durante el primer trimestre de 2014, las compras externas del país registraron un crecimiento de 4,2% con relación al mismo período del año anterior, al pasar de US\$14.170,7 millones CIF a US\$14.759,5 millones CIF. Este comportamiento se explicó fundamentalmente por el aumento en las compras externas de combustibles y lubricantes minerales y productos conexos, productos químicos y productos conexos, carne y preparados de carne y pescado, crustáceos, moluscos e invertebrados acuáticos y sus preparados. Entre tanto, la región Caribe evidenció un aumento de 8,5%, superior al doble de lo registrado a nivel nacional, lo que permitió situar las compras externas regionales en el orden de los US\$2.144,0 CIF. Este resultado contribuyó al cambio en la tendencia decreciente que venía presentando la participación de las importaciones regionales dentro del total nacional (Gráfico IV.2).

Gráfico IV.2

### Región Caribe y resto del país. Participación porcentual sobre las importaciones nacionales Primer trimestre 2000 - 2014



r: Revisado.

Fuente: DANE-DIAN. Cálculos Centro Regional de Estudios Económicos, Cartagena. Banco de la República.

Acorde con la clasificación CUCI R.3 de un dígito, el buen desempeño de las importaciones de combustibles y lubricantes minerales y productos conexos y de productos químicos y productos conexos, no especificados previamente (n.e.p.), contribuyeron en conjunto 8,8 pp a la variación, de igual manera estos dos rubros fueron los que registraron los mayores crecimientos siendo 22,4% en el caso del primero y 28,2% para el segundo.

Por departamentos, Bolívar continuó siendo el de mayor contribución a las compras externas de la región, le siguen en su orden Atlántico y La Guajira. El primero aumentó su participación dentro del total regional, con respecto a igual periodo del año anterior, resultado de las mayores compras de combustibles minerales, aceites minerales y productos de su destilación; materias bituminosas; ceras minerales y de las materias plásticas y manufacturas (Cuadro IV.3).

De otro lado, las mayores caídas se presentaron en San Andrés, debido a las menores compras de prendas de vestir y complementos; en Córdoba, por la merma en la importación de cereales (específicamente maíz amarillo trillado); y en Cesar por las menores compras de máquinas, aparatos y material eléctrico y sus partes máquinas, aparatos y material eléctrico y sus partes.

Cuadro IV.3

**Región Caribe. Variación y participación porcentual en el valor de las importaciones, por departamento  
Primer trimestre 2013r - 2014  
Cifras en millones de dólares CIF**

Departamento	Importaciones		Variación porcentual	Participación porcentual en la región Caribe		Variación porcentual en participación
	2013r	2014		2013r	2014	
Atlántico	702,3	746,3	6,3	35,5	34,8	-0,7
Bolívar	883,8	1.014,3	14,8	44,7	47,3	2,6
Cesar	73,4	53,4	-27,2	3,7	2,5	-1,2
Córdoba	14,8	10,6	-28,2	0,7	0,5	-0,3
La Guajira	249,4	260,4	4,4	12,6	12,1	-0,5
Magdalena	49,6	56,2	13,3	2,5	2,6	0,1
San Andrés	0,8	0,6	-34,3	0,0	0,0	0,0
Sucre	2,7	2,2	-16,4	0,1	0,1	0,0
Región Caribe	1.976,7	2.144,0	8,5	100,0	100,0	0,0

r: Revisado.

Fuente: DANE-DIAN. Cálculos Centro Regional de Estudios Económicos, Cartagena. Banco de la República.

Las compras provenientes de los Estados Unidos se mantienen como las de mayor participación en el total regional con el 43,7%, le sigue las compras a China, que a pesar de contraerse en 5,6% se mantuvo como el segundo principal proveedor de la región, luego aparecen en su orden Brasil, México y Venezuela. Es de destacar que en este último las importaciones evidenciaron un incremento de 190,7%, resultado de las mayores compras externas de materias primas para la industria y combustibles y derivados del petróleo. De los productos importados de Estados Unidos cabe resaltar las contribuciones de petróleo y sus derivados, abonos y vehículos; de China los ordenadores y los acondicionadores de aires; de Brasil materias primas para la

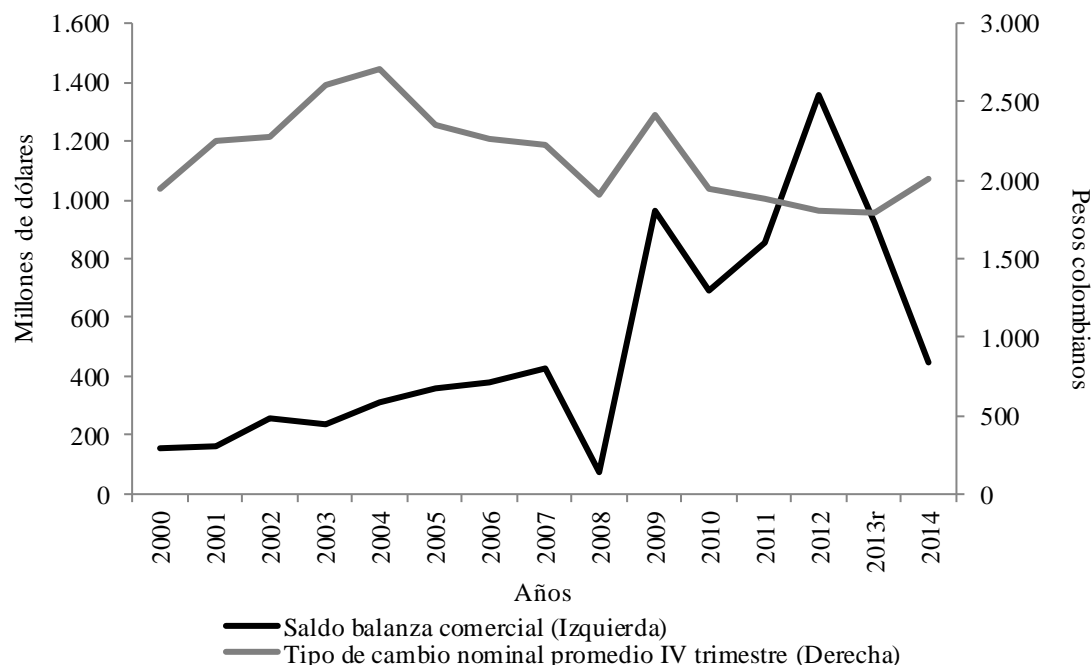
industria; mientras de México, tuberías y materiales relacionados en exploración, explotación y refinación de petróleo.

## BALANZA COMERCIAL

El arranque del año 2014 inició con una caída en el comercio total<sup>6</sup> de la región Caribe el cual evidenció una contracción del 2,7%, desempeño impulsado principalmente por la baja que experimentaron la exportaciones regionales. En cuanto a la balanza comercial esta alcanzó los US\$450,1 millones FOB, lo que significó una disminución del 51,1% con respecto a igual periodo del año anterior, a la vez que continuó con la tendencia decreciente observada desde 2012 (Gráfico IV.3).

Gráfico IV.3

### Región Caribe. Saldo en balanza comercial y tipo de cambio nominal Primer trimestre 2000 - 2014



r: Revisado.

Fuente: DANE-DIAN. Cálculos Centro Regional de Estudios Económicos, Cartagena. Banco de la República.

Holanda es el país con el que la región presenta el mayor superávit comercial del primer trimestre (US\$164,7 m FOB) respaldado en las exportaciones de carbón a ese país, esto se alcanza pese a la caída del 36,3% registrada por este indicador con respecto a igual trimestre del año anterior, le siguen en su orden Reino Unido, Venezuela, Turquía y Chile. Por su parte, los mayores déficit se presentaron con

<sup>6</sup> Comercio total: Sumatoria de importaciones FOB y Exportaciones FOB.

Estados Unidos, China y Japón, siendo China el único país en el cual este ítem presentó un aumento.

Cuadro IV.4

**Región Caribe. Balanza comercial, según países  
Primer trimestre 2013r- 2014**

**Cifras en millones de dólares FOB**

País	2013r	2014
Países Bajos (Holanda)	258,7	164,7
Reino Unido	202,5	142,7
Venezuela	182,3	130,0
Turquia	92,6	128,1
Chile	116,3	99,6
Rusia	-10,6	-22,2
Alemania	-40,0	-41,8
Japón	-66,1	-52,7
China	-28,2	-60,0
Estados Unidos	-559,9	-538,6

r: Revisado.

Fuente: DANE-DIAN. Cálculos Centro Regional de Estudios Económicos, Cartagena. Banco de la República.

## V. CONSTRUCCIÓN E INMOBILIARIO

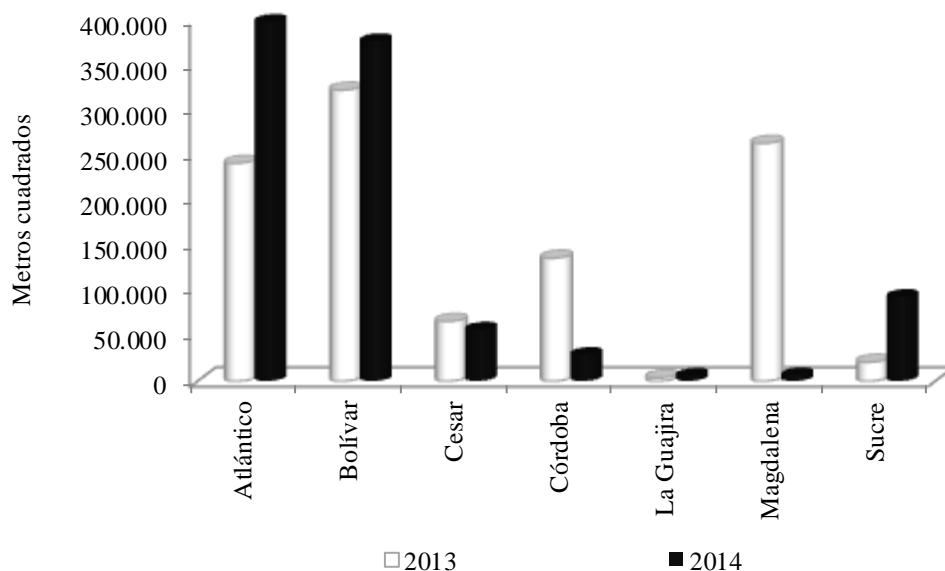
### ÁREA APROBADA

En Colombia se aprobaron 6,1 millones de metros cuadrados ( $m^2$ ) para la construcción<sup>7</sup> durante los primeros tres meses de 2014. Así, se registraron 238.557  $m^2$  más que en igual periodo de 2013, esto es, un incremento de 4,0%. Este resultado estuvo explicado principalmente por el aumento en los permisos para los destinos de vivienda y comercio.

A diferencia del contexto nacional, en la región Caribe el metraje avalado sufrió una contracción de 8,2%, al aprobarse 965.777  $m^2$ , cuando en igual periodo de 2013 se licenciaron 1.052.191  $m^2$ . Este resultado fue producto de los menores permisos otorgados para la construcción de vivienda de interés social (VIS) y bodega.

Gráfico V.1

#### Región Caribe. Área licenciada para construcción Primer trimestre 2013-2014



Fuente: DANE. Cálculos Centro Regional de Estudios Económicos, Cartagena. Banco de la República.

Magdalena y Córdoba fueron los que más contribuyeron con la caída regional. Los permisos para construcción en estos departamentos se redujeron en 97,5% y 78,6%, respectivamente. La razón detrás de lo anterior, fue el menor metraje aprobado para la construcción de VIS y no VIS. Por otra parte, Bolívar, a pesar de que contó con un

<sup>7</sup> Cifra correspondiente al informe de licencias de construcción del DANE, que cuenta con una cobertura de 77 municipios a nivel nacional.

mayor área en m<sup>2</sup>, registró una fuerte contracción en los permisos para construir bodegas. Por último, sobresale el dinamismo alcanzado en Atlántico, específicamente en los permisos para no VIS.

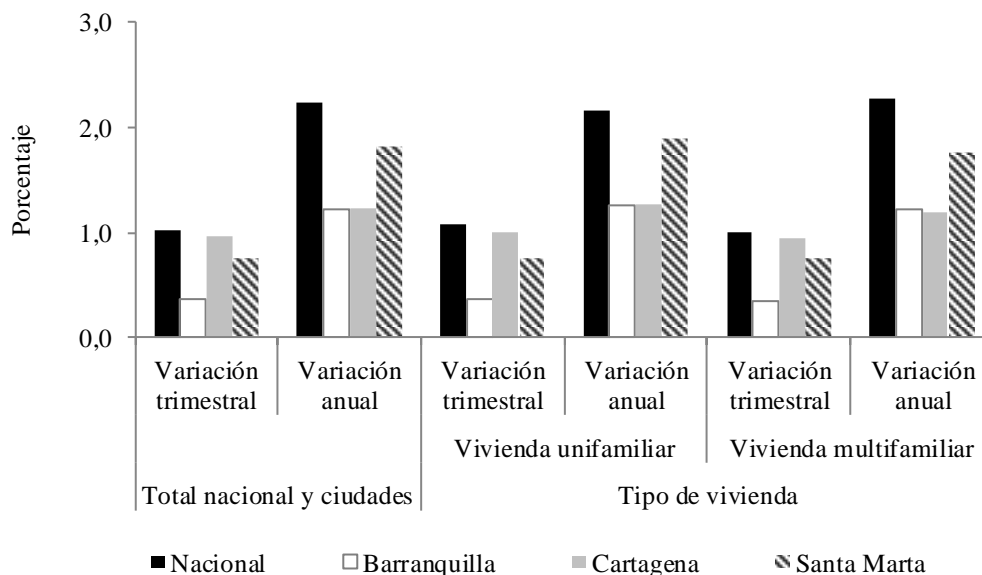
## ÍNDICE DE COSTOS DE CONSTRUCCIÓN DE VIVIENDA (ICCV)

El promedio mensual del índice de costos de construcción de vivienda en Colombia se ubicó en 203,7 durante los primeros tres meses de 2014. Esta cifra es superior en 2,2% a lo registrado en igual trimestre del año anterior. Por su parte, Cúcuta y Manizales fueron las ciudades más costosas con índices de 226,6 y 226,3, respectivamente.

En la región Caribe, Cartagena se mantiene como la ciudad más cara al momento de construir vivienda, considerando que el índice promedio mensual para esta ciudad fue de 196,6; por encima de Barranquilla (185,3) y Santa Marta (188,2).

Gráfico V.2

### Región Caribe. Variación porcentual Índice de Costos de Construcción de Vivienda (ICCV) Primer trimestre de 2014



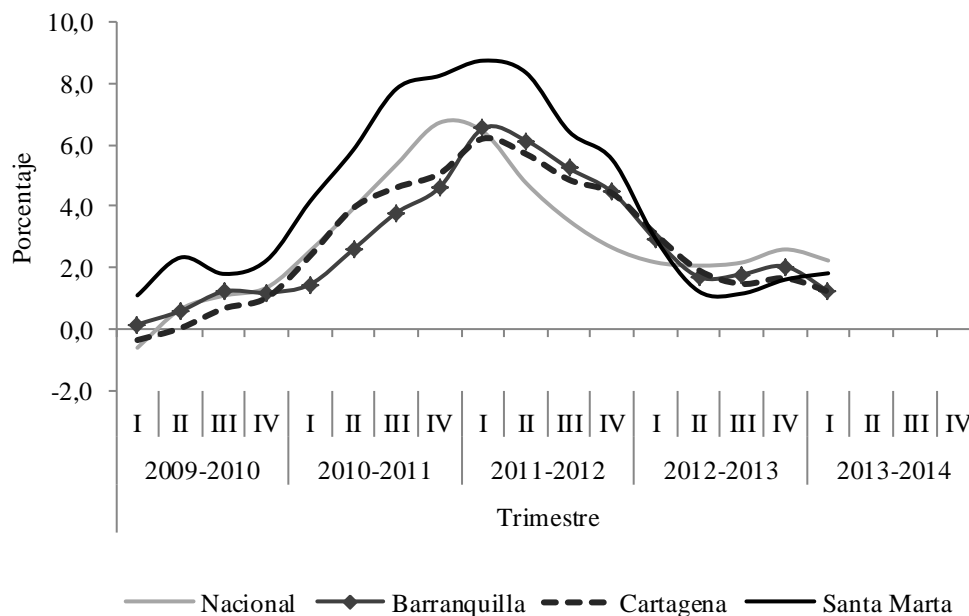
Fuente: DANE. Cálculos Centro Regional de Estudios Económicos, Cartagena. Banco de la República.

En Santa Marta, construir vivienda resultó 1,8% más costoso comparado con el primer trimestre del año anterior. Por su parte, en Barranquilla y Cartagena el costo se incrementó en 1,2%. Es de resaltar, que estas variaciones indican una desaceleración al comparar con el crecimiento interanual presentado en el primer trimestre de 2013 para cada una de estas ciudades. De esta forma, se confirma la pérdida de dinamismo en la tendencia creciente de los costos (Gráfico V.3). No obstante, en Santa Marta se

evidencia un crecimiento de los costos mayor al del trimestre anterior, especialmente en la vivienda multifamiliar y unifamiliar.

Gráfico V.3

**Región Caribe. Variación porcentual anual del Índice de Costos de Construcción de Vivienda**  
**Trimestres 2009 - 2014**



Fuente: DANE. Cálculos Centro Regional de Estudios Económicos, Cartagena. Banco de la República.

## DESPACHOS DE CEMENTO

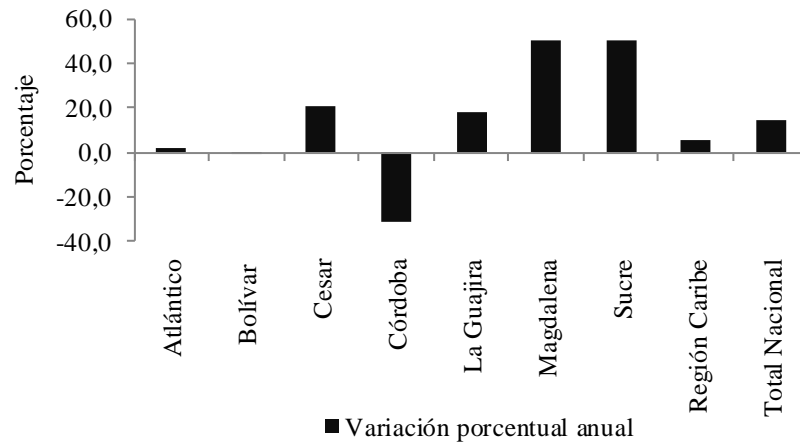
Los despachos nacionales de cemento gris ascendieron a 2,7 millones de ton durante el primer trimestre de 2014, con un aumento de 14,0% frente a igual periodo del año anterior, cuando registró un total de 2,4 millones de ton.

En la región Caribe, los despachos de cemento también aumentaron, aunque en una menor proporción, es decir, 5,1%. De esta forma, su participación dentro del total nacional se ubicó en 19,6%, siendo los canales de concreteras y comercialización los más importantes, con un aporte conjunto de un poco más de tres cuartas partes del total regional.

Por departamentos, Magdalena y Sucre, con variaciones de 50,4% y 50,2%, respectivamente, fueron los más dinámicos a la hora de demandar el insumo. Así, contribuyeron en buena medida con el desempeño regional, además, el primero registró incremento por séptimo trimestre consecutivo. Por su parte, Córdoba y Bolívar fueron los únicos en presentar disminución en los despachos.

Gráfico V.4

**Región Caribe. Despachos nacionales de cemento gris  
Primer trimestre de 2014p**



p: Cifras provisionales.

Fuente: DANE. Cálculos Centro Regional de Estudios Económicos, Cartagena.  
Banco de la República.



# VI. COMERCIO

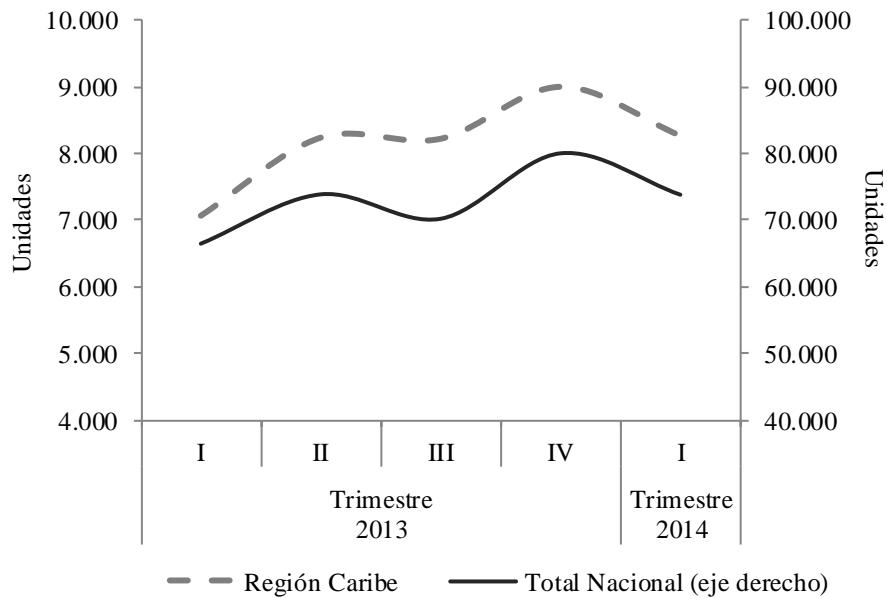
## COMERCIO DE VEHÍCULOS

La venta de vehículos en Colombia durante el primer trimestre de 2014 totalizó 73.782 unidades, expresando un incremento de 11,1% con respecto a igual trimestre del año anterior, pero registrando una disminución al observar las cifras de los últimos meses del 2013. Similar comportamiento presentaron las ventas de automotores en la región Caribe, siendo el incremento anual de 17,0%, mayor al nacional (Gráfico VI.1).

El crecimiento de las ventas en la región Caribe estuvo caracterizado por las mayores variaciones anuales en Santa Marta (28,0%) y Valledupar (27,5%), aunque estas dos ciudades solo contribuyeron con 7,4% y 8,2%, respectivamente en el total regional. Por su parte, ciudades como Barranquilla y Cartagena que en conjunto representan el 73,5% de las ventas de la región, ascendieron en 16,1% y 15,2%, respectivamente. Finalmente, en el agregado de Montería y Sincelejo, se observó un avance de 11,8%.

Gráfico VI.1

**Región Caribe y total nacional. Número de vehículos vendidos al detal 2013 - 2014**



Fuente: Asonac. Cálculos Centro Regional de Estudios Económicos, Cartagena. Banco de la República.

## VII. TRANSPORTE Y TURISMO

### TRANSPORTE

#### ➤ TRANSPORTE AÉREO

Entre enero y febrero<sup>8</sup> de 2014, por los diferentes aeropuertos de la región Caribe se movilizó un total de 1,6 millones de personas, distribuidas entre vuelos nacionales e internacionales, cifra superior en 3,4% a la registrada en igual trimestre de 2013. Este total participó a nivel nacional, con 25,1% del total de pasajeros llegados; 0,4% menos que lo reportado entre enero y febrero de 2013.

Del total de pasajeros movilizados en la región, el 91,7% lo hicieron en vuelos nacionales, y 8,3% por vuelos internacionales. Las terminales de Cartagena, Barranquilla y San Andrés fueron en su orden los aeropuertos de mayor contribución en el total de pasajeros transportados, mientras que los de Tolú y Corozal los menos representativos (Cuadro VII.1). En el periodo de análisis, enero fue el mes con el mayor índice de participación (55,3%) y un crecimiento de 2,7% con respecto a lo registrado en el mismo mes de 2013.

El movimiento de pasajeros nacionales entre enero y febrero de 2014, por los aeropuertos de la región, creció 3,3%, al ser comparado con similar periodo de 2013, siendo Cartagena la terminal aérea con el mayor movimiento, al participar con el 32,6%, y decreció 5,9% con respecto a la cifra registrada en igual periodo de 2013 (Cuadro VII. 1).

En cuanto al número total de pasajeros internacionales transportados, tanto salidos como llegados, en la región, aumentó en 5,1% con relación a igual ciclo de 2013, siendo nuevamente el aeropuerto de Cartagena el de mayor movilización. San Andrés mostró la mayor variación (13,5%) y Barranquilla decreció 7,2%.

---

<sup>8</sup> Último dato disponible.

**Región Caribe. Movimiento de pasajeros nacionales e internacionales por aeropuerto  
Enero - febrero, 2013 - 2014  
Personas**

Aeropuerto	Pasajeros nacionales							
	Enero - febrero 2013				Enero - febrero 2014			
	Salidos	Llegados	Total	Participación porcentual	Salidos	Llegados	Total	Participación porcentual
Cartagena	261.983	244.124	506.107	35,8	242.986	233.366	476.352	32,6
Corozal	3.581	2.939	6.520	0,5	2.902	2.519	5.421	0,4
Barranquilla	157.167	143.423	300.590	21,3	164.170	156.712	320.882	22,0
Monteria	51.263	44.914	96.177	6,8	62.984	54.833	117.817	8,1
Maicao	4.863	4.416	9.279	0,7	6.555	5.582	12.137	0,8
Providencia	4.694	4.443	9.137	0,6	7.859	7.781	15.640	1,1
Riohacha	7.409	6.750	14.159	1,0	10.516	9.523	20.039	1,4
San Andrés	113.410	106.070	219.480	15,5	122.612	116.219	238.831	16,4
Santa Marta	105.221	99.097	204.318	14,5	101.776	96.839	198.615	13,6
Tolú	566	360	926	0,1	919	609	1.528	0,1
Valledupar	24.880	22.240	47.120	3,3	27.753	25.549	53.302	3,6
Total región	735.037	678.776	1.413.813	100,0	751.032	709.532	1.460.564	100,0
Colombia	3.011.555	3.011.555	6.023.110	--	3.168.283	3.168.283	6.336.566	--

Aeropuerto	Pasajeros internacionales							
	Enero - febrero 2013				Enero - febrero 2014			
	Salidos	Llegados	Total	Participación porcentual	Salidos	Llegados	Total	Participación porcentual
Cartagena	34.780	33.460	68.240	54,4	37.043	38.626	75.669	57,4
Barranquilla	22.227	20.446	42.673	34,0	19.660	19.957	39.617	30,1
San Andrés	7.412	7.123	14.535	11,6	8.636	7.863	16.499	12,5
Región Caribe	64.419	61.029	125.448	100,0	65.339	66.446	131.785	100,0
Colombia	700.246	675.778	1.376.024	--	763.086	748.665	--	--

-- No es aplicable

Fuente: Aeronautica Civil de Colombia. Cálculos Centro Regional de Estudios Económicos, Cartagena. Banco de la Republica.

Entre enero y febrero de 2014, el movimiento aéreo de carga nacional en la región Caribe fue de 6.892 toneladas, cifra superior en 2,1% a la registrada en igual periodo de 2013. Su participación en el país fue de 14,6%. Barranquilla y San Andrés fueron las terminales con la mayor cantidad de carga movilizada, la primera con un crecimiento de 9,5%, y la segunda con una variación negativa de 5,3%.

Los mayores porcentajes de crecimiento fueron para los aeropuertos de Riohacha y Valledupar con 32,0% y 17,7%, respectivamente; y el menor para Providencia, que dejó de transportar 126 toneladas con relación a lo movilizado entre enero y febrero de 2013 (Cuadro VII.2).

**Región Caribe. Movimiento de carga nacional vía aérea  
por ciudades capitales  
Enero - febrero 2013 - 2014**

Ciudad capital	Carga nacional (toneladas)		Variación porcentual	Participación	Participación
	2013	2014		porcentual	porcentual
				2013	2014
Cartagena	1.411	1.630	15,5	17,3	19,1
Barranquilla	3.112	3.408	9,5	38,1	40,0
Montería	317	325	2,4	3,9	3,8
Providencia	262	135	-48,3	3,2	1,6
Riohacha	74	98	32,0	0,9	1,1
San Andrés	2.440	2.312	-5,3	29,9	27,1
Santa Marta	393	438	11,4	4,8	5,1
Valledupar	150	176	17,7	1,8	2,1
Región Caribe	8.160	8.521	4,4	100,0	100,0

Fuente: Aeronautica Civil de Colombia. Cálculos Centro Regional de Estudios Económicos, Cartagena.

Banco de la República.

## VIII. SISTEMA FINANCIERO

### CAPTACIONES

Al primer trimestre de 2014, en la región Caribe, el saldo de las operaciones de captación fue de \$19,6 billones, monto superior en 27,8% a lo registrado en igual trimestre de 2013. Este valor representó a nivel nacional el 6,5%, y captó 4,3 billones más que lo obtenido en similar periodo de 2013.

De los departamentos que componen la región Caribe, Atlántico y Bolívar fueron los más participativos en los principales recursos de captación, los cuales en conjunto representaron el 53,5%; mientras que San Andrés y Sucre fueron los de menor contribución; aunque estos últimos fueron los que más crecieron con 39,7% y 40,0%, respectivamente (Cuadro VIII.1).

Cuadro VIII.1

#### Región Caribe. Total captaciones del sistema financiero por departamento A fin de marzo 2013 - 2014

Departamento	2013	2014	Variación porcentual	Participación porcentual 2013	Participación porcentual 2014
	Millones de pesos				
Atlántico	5.263.358	6.203.634	17,9	34,3	31,6
Bolívar	3.232.584	4.297.461	32,9	21,1	21,9
Cesar	1.736.323	2.275.776	31,1	11,3	11,6
Córdoba	1.510.919	2.089.580	38,3	9,8	10,7
La Guajira	1.122.182	1.369.838	22,1	7,3	7,0
Magdalena	1.343.378	1.781.314	32,6	8,8	9,1
Sucre	810.412	1.134.237	40,0	5,3	5,8
San Andrés	330.723	462.175	39,7	2,2	2,4
Región Caribe	15.349.879	19.614.017	27,8	100,0	100,0
Colombia	271.630.666	303.434.088	11,7	--	--

-- No es aplicable

Fuente: Superintendencia Financiera de Colombia. Cálculos Centro Regional de Estudios Económicos, Cartagena. Banco de la República.

Los depósitos de ahorro fueron las cuentas con el mayor porcentaje de participación en la región 53,6%, y crecieron 30,1% frente a lo reportado entre enero y marzo de 2013. Atlántico fue el departamento que más dinero captó dentro de esta clase de recursos \$3,1 billones, lo que representó el 29,7%, seguido de Bolívar (24,6%) y Córdoba (11,1%).

Le siguen los depósitos en cuentas corrientes, cuyo aporte regional fue de 30,1%, y un incremento de 34,3%, constituyéndose en los recursos con el mayor crecimiento.

Atlántico y Bolívar fueron los departamentos más contributivos al captar en conjunto el 42,4% dentro de este rubro.

En tercer lugar están los certificados de depósitos a término, que participaron a nivel regional con 15,6% y presentaron un crecimiento anual de 11,7%. Dentro de estos, Atlántico fue nuevamente el departamento con el mayor valor recaudado, representando el 50,2%; mientras que San Andrés fue el de menor monto.

Por último están los títulos de inversión, las cuentas de ahorro especial, los certificados de ahorro de valor constante y los depósitos simples, que recaudaron un total de \$135,8 millones, cifra que conformó el 0,7% del total captado en la región. Dentro de estos, los títulos de inversión fueron los más representativos, aunque su crecimiento con respecto al primer trimestre de 2013 fue nulo.

## COLOCACIONES

Al concluir el primer trimestre de 2014, la cartera neta de la región Caribe totalizó operaciones por \$29,0 billones, cifra superior en 12,8% a la registrada en igual trimestre de 2013. A nivel nacional participó con 10,3%, siendo Atlántico el departamento que colocó el mayor monto con \$15,6 billones, cantidad que representó el 54,3% del total de créditos otorgados en la región; mientras que San Andrés constituyó el menor porcentaje. Bolívar, Cesar y La Guajira fueron los departamentos con las mayores variaciones, y Magdalena y Atlántico los que registraron las menores tasas de crecimiento (Cuadro VIII.2).

Cuadro VIII.2

### Región Caribe. Total cartera neta del sistema financiero por departamento A fin de marzo 2013 - 2014

Departamento	2013	2014	Variación porcentual	Participación porcentual 2013	Participación porcentual 2014
	Millones de pesos				
Atlántico	13.988.839	15.622.393	11,7	54,3	53,8
Bolívar	4.589.894	5.308.309	15,7	17,8	18,3
Cesar	1.549.898	1.792.226	15,6	6,0	6,2
Córdoba	2.138.090	2.439.208	14,1	8,3	8,4
La Guajira	562.321	649.696	15,5	2,2	2,2
Magdalena	1.860.383	2.012.983	8,2	7,2	6,9
Sucre	845.583	969.008	14,6	3,3	3,3
San Andrés y Providencia	238.079	268.609	12,8	0,9	0,9
Región Caribe	25.773.086	29.062.432	12,8	100,0	100,0
Colombia	245.915.674	282.722.816	15,0	--	--

-- No es aplicable

Fuente: Superintendencia Financiera de Colombia. Cálculos Centro Regional de Estudios Económicos, Cartagena, Banco de la República.

De las distintas modalidades de créditos, los comerciales (63,1%) fueron los recursos de colocación más representativos dentro del total de la región, con un crecimiento de 10,2% frente a lo reportado en similar trimestre de 2013. Atlántico y Bolívar se convirtieron en los departamentos más participativos y San Andrés y La Guajira en los de menor contribución, sin embargo este último fue el segundo mejor en cuanto a crecimiento, antecedido por Bolívar, que obtuvo la mayor variación (15,1%) al colocar \$411,7 millones más que lo conseguido en igual periodo de 2013 (Cuadro VIII.3).

Cuadro VIII.3

**Región Caribe. Tipo de cartera por departamentos**

**A fin de marzo de 2014**

**Millones de pesos**

Departamento	Cartera neta	Créditos de vivienda	Créditos de consumo	Microcréditos	Créditos Comerciales	Provision general
Atlántico	15.622.393	935.178	3.342.832	161.627	11.841.903	659.146
Bolívar	5.308.309	579.218	1.700.425	178.591	3.140.082	290.008
Cesar	1.792.226	322.047	771.218	175.848	662.690	139.578
Córdoba	2.439.208	239.747	1.019.460	248.258	1.111.682	179.938
La Guajira	649.696	91.112	376.268	67.908	164.281	49.873
Magdalena	2.012.983	240.677	884.848	161.739	884.088	158.369
Sucre	969.008	89.459	461.087	121.710	391.123	94.371
San Andrés	268.609	12.594	118.318	3.500	145.246	11.050
Región Caribe	29.062.432	2.510.031	8.674.457	1.119.183	18.341.096	1.582.334
Colombia	282.722.816	30.665.526	80.562.358	8.516.914	176.510.402	13.532.384

Fuente: Superintendencia Financiera de Colombia. Cálculos Centro Regional de Estudios Económicos, Cartagena. Banco de la República.

Le siguen los créditos de consumo que participaron con 29,8% y crecieron 13,0% con relación al primer trimestre de 2013. Dentro de esta cartera, Atlántico colocó el mayor monto (38,5%).

La cartera hipotecaria fue la tercera con la mayor colocación (8,6%), pero la primera con el mayor crecimiento (30,2%), situó un total de préstamo de \$2,5 billones, siendo los departamentos de Atlántico y Bolívar los más representativos, y La Guajira el de mayor crecimiento (41,7%). Esta buena dinámica está marcada por las diferentes oportunidades que se están brindando para adquirir vivienda propia y al auge de la construcción de tipo comercial e industria.

Al primer trimestre de 2014, en la región Caribe, el saldo de los microcréditos fue de \$1,1 billones, cifra que representó el 3,9% del total de créditos concedidos en la región. Córdoba, Bolívar y Cesar fueron en su orden los departamentos más participativos y San Andrés el de mayor variación (43,3%).

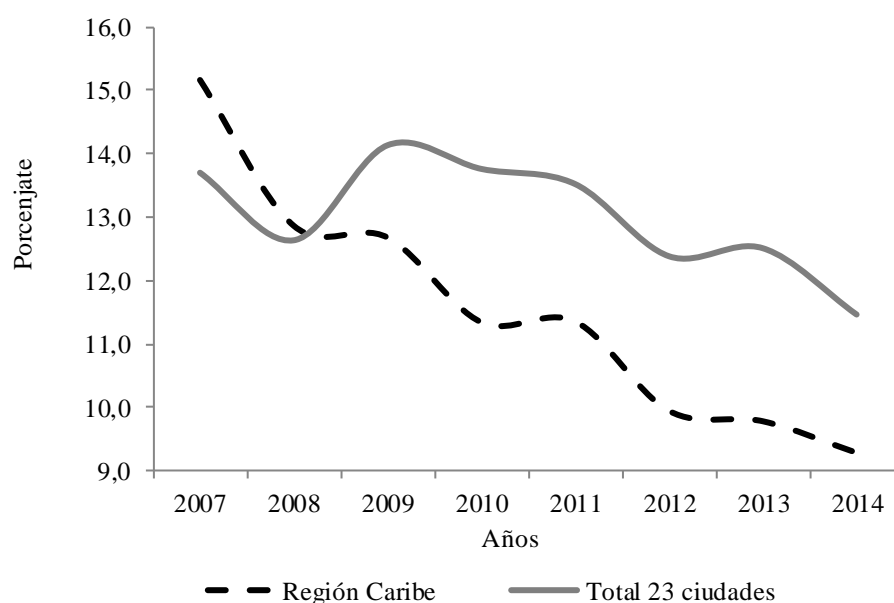
## IX. MERCADO LABORAL

La tasa de desempleo en Colombia se ubicó en 11,5% entre enero y marzo de 2014, según datos de la Gran Encuesta Integrada de Hogares (GEIH) realizada por el DANE en 23 ciudades y publicada en abril pasado<sup>9</sup>. Esta cifra fue menor en 100 pb frente al registro de igual periodo del año anterior; debido, principalmente, a la creación de 289.000 nuevos puestos de trabajo.

La tasa de desempleo nacional ha venido mostrando una tendencia decreciente durante los últimos años, al igual que en la región Caribe, donde ha sido más pronunciada (Gráfico IX.1). En detalle, la tasa de desempleo regional se redujo en 5,9 pp entre enero y marzo de 2007 frente a igual periodo de 2014, mientras la tasa nacional solo disminuyó en 2,2 pp.

Gráfico IX.1

**Total 23 ciudades capitales y región Caribe<sup>1</sup>. Tasa de desempleo  
Primer trimestre 2007 - 2014**



<sup>1</sup> No se incluye el departamento de San Andrés para el cálculo de la tasa de desempleo regional.

Fuente: DANE. Cálculos Centro Regional de Estudios Económicos, Cartagena. Banco de la República.

En Santa Marta y Sincelejo se experimentaron los niveles de desocupación más altos de la región, a pesar de que en ambas ciudades la tasa fue menor en comparación con el primer trimestre de 2013. En Barranquilla y Cartagena, al igual que en los primeros tres meses de 2013, se registró la tasa de desempleo más baja del país, con cifras de 8,4% y 8,8%, respectivamente.

<sup>9</sup> San Andrés Islas no se incluye en este análisis porque no se cuenta con información para el periodo de estudio, el último dato disponible corresponde al periodo julio y diciembre de 2012.



**Región Caribe y total 23 ciudades con áreas metropolitanas**  
**Indicadores de mercado laboral**  
**Primer trimestre 2013 - 2014**  
**Porcentajes**

Ciudad	Año	Población en edad de trabajar	Tasa general de participación	Tasa de ocupación	Tasa de desempleo	Ranking*
Nacional	2013	80,8	66,6	58,3	12,5	--
	2014	81,1	66,5	58,8	11,5	--
Barranquilla	2013	78,9	60,4	55,4	8,3	1
	2014	79,2	57,8	52,9	8,4	1
Montería	2013	78,2	61,3	54,7	10,7	6
	2014	78,5	64,6	58,1	10,1	6
Cartagena	2013	78,9	59,3	53,6	9,7	2
	2014	79,3	59,3	54,1	8,8	2
Valledupar	2013	75,9	62,5	55,7	10,8	7
	2014	76,4	61,7	55,2	10,5	7
Riohacha	2013	68,8	65,1	55,5	14,8	4
	2014	69,0	64,3	57,9	9,9	4
Santa Marta	2013	75,5	61,7	54,7	11,3	10
	2014	75,9	61,7	54,9	10,9	10
Sincelejo	2013	78,3	65,5	58,1	11,4	8
	2014	78,6	64,5	57,6	10,6	8
Caribe**	2013	77,8	61,0	55,1	9,8	--
	2014	78,1	60,0	54,5	9,3	--

-- No es aplicable.

\* Posición que ocupa a nivel nacional, siendo 1 el nivel más bajo de desempleo.

\*\*Para el cálculo no se incluye el departamento de San Andrés.

Fuente: DANE- Gran Encuesta Integrada de Hogares. Cálculos Centro Regional de Estudios Económicos, Cartagena. Banco de la República.

El número de ocupados en Colombia se incrementó en 2,5% entre el primer trimestre de 2013 y 2014, siendo las ramas de construcción y servicios comunales, sociales y personales las de mayor contribución dentro de este cambio. En la región Caribe el personal ocupado se mantuvo en 1,3 millones de personas, sin presentar cambios frente al primer trimestre del año anterior. No obstante, al interior de sus principales ciudades, se observa que en Barranquilla el total de ocupados disminuyó, hecho que fue compensado por los mayores puestos de trabajo creados por Cartagena y Montería, principalmente, en las actividades de comercio y servicios.

**Total 13 áreas y región Caribe<sup>1</sup>. Ocupados por rama**  
**Primer trimestre 2013 - 2014**

Actividad	Nacional			Caribe <sup>1</sup>		
	2013	2014	Variación porcentual	2013	2014	Variación porcentual
	Ocupados en miles	Ocupados en miles		Ocupados en miles	Ocupados en miles	
Total ocupados	9.870	10.122	2,5	1.311	1.311	0,0
No informa	1	1	-2,9	0	0	-100,0
Agricultura, pesca, ganadería, caza y silvicultura	92	82	-11,3	8	10	23,1
Explotación de minas y canteras	32	48	50,0	7	10	49,1
Industria manufacturera	1.596	1.610	0,8	173	170	-1,9
Suministro de electricidad, gas y agua	52	56	8,9	9	11	19,7
Construcción	598	653	9,3	108	105	-2,6
Comercio, hoteles y restaurantes	3.103	3.122	0,6	417	414	-0,7
Transporte, almacenamiento y comunicaciones	946	974	3,0	162	162	-0,4
Intermediación financiera	211	228	8,4	20	20	4,3
Actividades inmobiliarias	1.096	1.070	-2,4	98	102	4,3
Servicios comunales, sociales y personales	2.143	2.277	6,2	308	306	-0,8

<sup>1</sup> Corresponde a la información de Barranquilla, Cartagena y Montería.

Fuente: DANE- Gran Encuesta Integrada de Hogares. Cálculos Centro Regional de Estudios Económicos, Cartagena. Banco de la República.

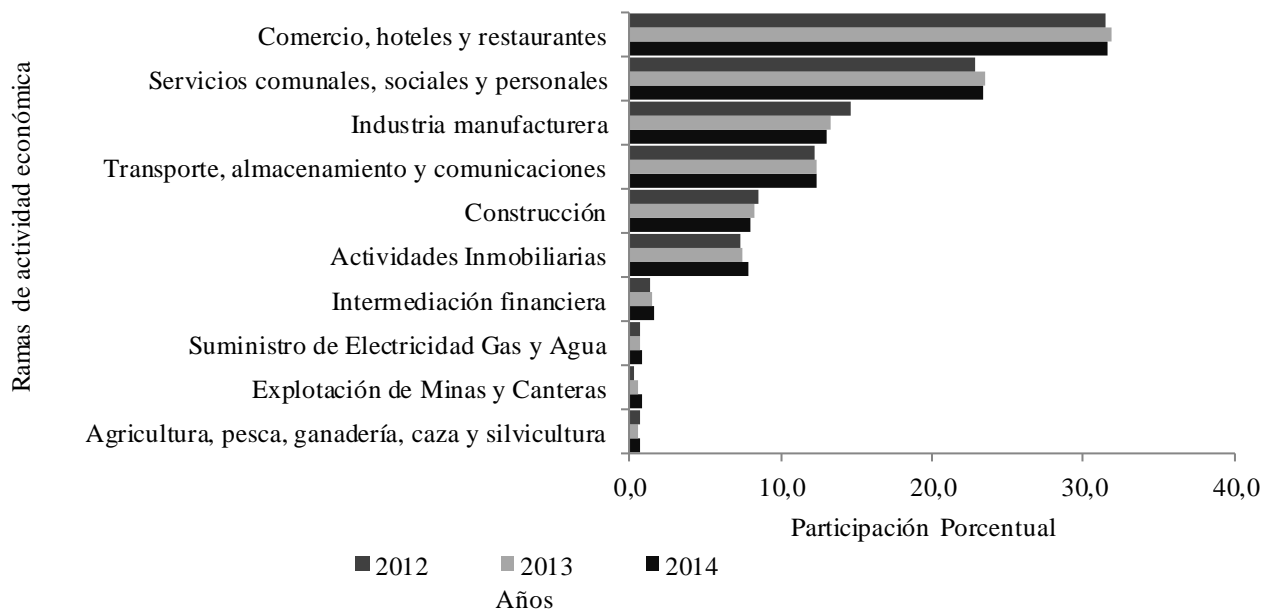
**Total 13 áreas, Barranquilla, Cartagena y Montería. Participación de los ocupados por rama**  
**Primer trimestre 2013 - 2014**  
**Porcentaje**

	Nacional		Barranquilla		Cartagena		Montería	
	2013	2014	2013	2014	2013	2014	2013	2014
Total ocupados	100,0	100,0	100,0	100,0	100,0	100,0	100,0	100,0
No informa	0,0	0,0	0,0	0,0	0,1	0,0	0,0	0,0
Agricultura, pesca, ganadería, caza y silvicultura	0,9	0,8	0,3	0,6	0,7	0,6	2,1	1,8
Explotación de minas y canteras	0,3	0,5	0,0	0,1	1,6	2,2	0,4	0,2
Industria manufacturera	16,2	15,9	14,4	14,9	11,8	10,7	10,4	9,6
Suministro de electricidad, gas y agua	0,5	0,6	0,7	0,8	0,8	0,9	0,7	1,0
Construcción	6,1	6,5	7,9	8,3	9,1	8,2	7,7	6,3
Comercio, hoteles y restaurantes	31,4	30,8	32,4	31,8	30,7	30,7	31,4	32,7
Transporte, almacenamiento y comunicaciones	9,6	9,6	11,5	11,9	14,3	13,6	11,6	11,4
Intermediación financiera	2,1	2,3	1,7	1,7	1,0	1,2	1,5	1,9
Actividades inmobiliarias	11,1	10,6	8,1	8,3	6,9	7,9	5,5	5,2
Servicios comunales, sociales y personales	21,7	22,5	22,9	21,6	23,0	24,0	28,8	29,9

Fuente: DANE- Gran Encuesta Integrada de Hogares. Cálculos Centro Regional de Estudios Económicos, Cartagena. Banco de la República.

El comportamiento de la contratación de personal formal por rama de ocupación en los últimos tres años, muestra que las actividades de comercio, restaurante y hoteles; servicios comunales, sociales y personales; inmobiliarias y de explotación de minas y canteras, son las que han tenido una mejor dinámica de crecimiento, lo cual les ha permitido ganar participación dentro del total del empleo formal (Gráfico IX.2).

**Región Caribe<sup>1</sup>. Participación porcentual por rama de actividad económica de la población ocupada informal Primer trimestre 2012 - 2014**



<sup>1</sup> La información disponible corresponde a la sumatoria de las ciudades de Barranquilla, Cartagena y Montería.

Fuente: DANE-Gran Encuesta Integrada de Hogares. Cálculos Centro Regional de Estudios Económicos, Cartagena.

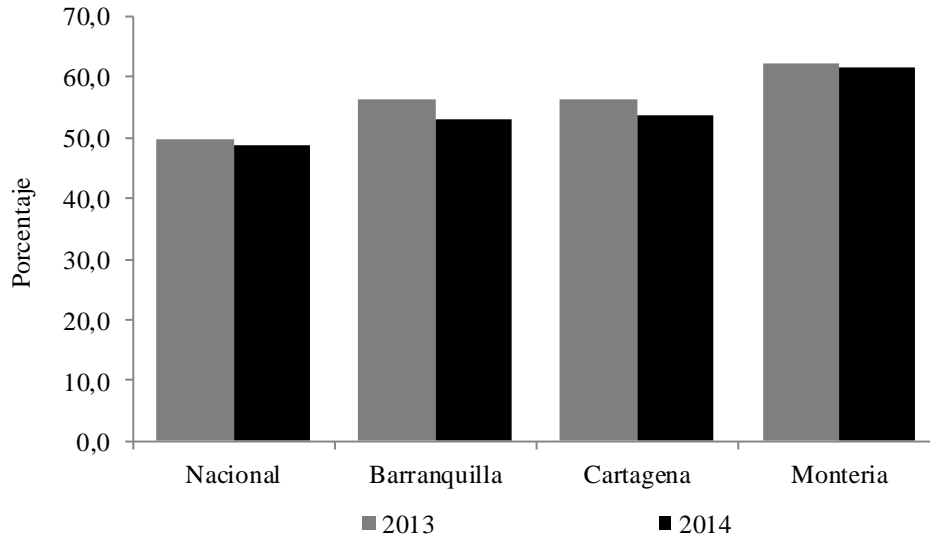
El número de trabajadores informales en Colombia aumentó en 15.000 personas, con relación a igual trimestre de 2013, toda vez que pasó de 4.917 miles a 4.932 miles.

Dentro de las tres ciudades analizadas en la región Caribe, es decir, Barranquilla, Cartagena y Montería, se observa que éstas mantienen un nivel de informalidad por encima del promedio nacional; no obstante, la tasa en las tres ciudades descritas cayó con respecto a la reflejada en el primer trimestre de 2013, siendo más pronunciada en Barranquilla. Precisamente, en esta ciudad se registraron 39.000 informales menos que en el primer trimestre de 2013.

Gráfico IX.3

**Total 13 áreas, Barranquilla, Cartagena y Montería. Participación porcentual de la población ocupada informal**

**Primer trimestre 2013 - 2014**



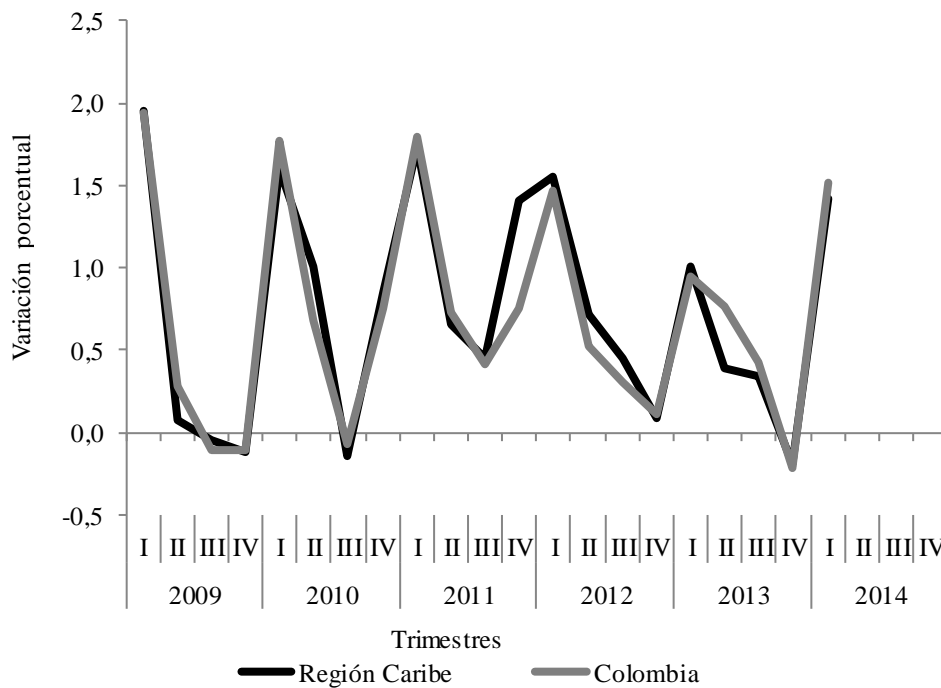
Fuente: DANE-Gran Encuesta Integrada de Hogares. Cálculos Centro Regional de Estudios Económicos, Cartagena. Banco de la República.

## X. PRECIOS

El Índice de Precios al Consumidor (IPC) en Colombia durante el primer trimestre de 2014 se situó en 1,52%. Esto significó un incremento de 0,6 pp con respecto a igual periodo del año anterior, siendo en su orden alimentos, vivienda, educación y transporte, los grupos de bienes y servicios que más contribuyeron en este comportamiento. Entre tanto la variación porcentual del IPC regional, que fue de 1,42%, se ubicó levemente por debajo del registro nacional, en ambos casos, este periodo marcó un cambio en la tendencia decreciente de este indicador iniciada en el primer trimestre de 2013 (Gráfico X.1).

Gráfico X.1

### Región Caribe y total nacional. Variación porcentual trimestral del IPC 2009 - 2014



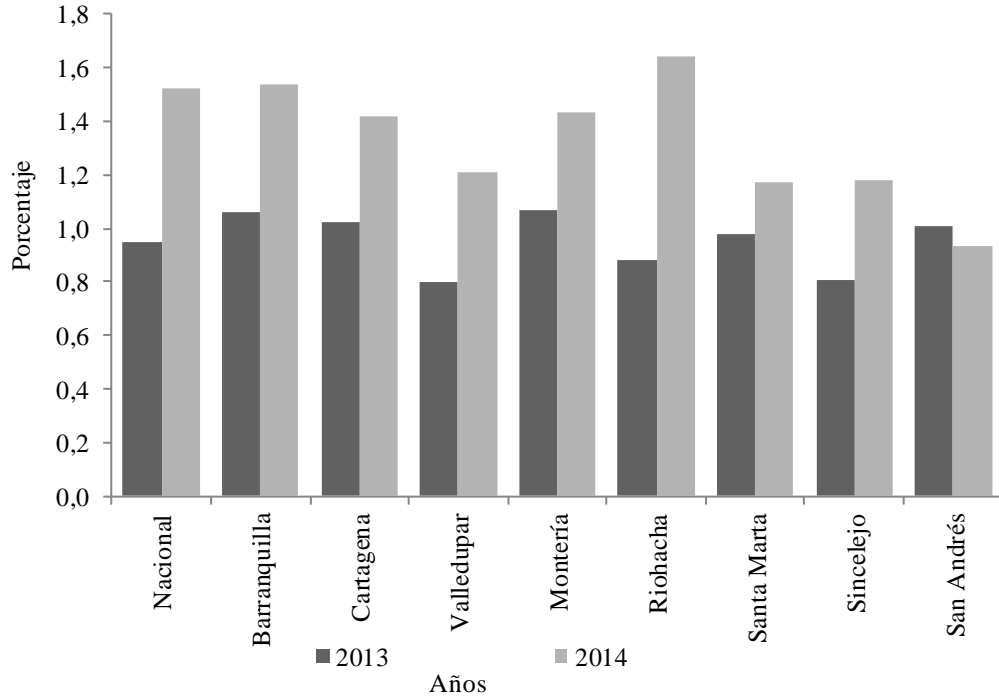
Fuente: DANE. Cálculos Centro Regional de Estudios Económicos, Cartagena. Banco de la República.

Contrario a lo observado el trimestre inmediatamente anterior, San Andrés en esta ocasión fue la única ciudad que mostró un aumento del IPC inferior a la cifra registrada en igual periodo del año anterior. Barranquilla y Riohacha se ubicaron por encima del promedio nacional, con 1,54% y 1,64% respectivamente, en ambos casos alimentos y educación fueron los grupos que más incidieron en esta alza del nivel general de precios.

Gráfico X.2

**Región Caribe y total nacional. Variación porcentual del IPC en las ciudades capitales**

**Primer trimestre 2013 - 2014**



Fuente: DANE. Cálculos Centro Regional de Estudios Económicos, Cartagena. Banco de la República.

Con excepción de Cartagena, donde el transporte presentó el mayor aumento, educación fue el grupo de bienes y servicios que más incremento registró en las ciudades de la región, mientras que diversión fue en la mayoría de ciudades la que presentó los menores incrementos y en los casos de San Andrés y Montería evidenció reducción (Cuadro X.1)

**Región Caribe y total nacional. Variación del IPC, según bienes y servicios**

**Primer trimestre de 2014**

**Porcentajes**

Categorías	Nacional	Barranquilla	Cartagena	Valledupar	Montería
Alimentos	1,96	2,28	1,70	2,00	3,03
Vivienda	1,19	0,80	0,06	0,91	0,45
Vestuario	0,40	0,20	0,45	0,67	0,64
Salud	1,96	1,87	1,55	0,69	1,78
Educación	3,81	4,55	2,85	2,80	3,05
Diversión	-2,07	0,13	0,79	0,57	-0,06
Transporte	1,52	0,65	3,79	0,37	1,14
Comunicaciones	1,96	2,56	2,23	1,36	2,65
Otros gastos	0,89	1,09	1,23	0,46	0,03
Total	1,52	1,54	1,42	1,21	1,43

Categorías	Riohacha	Santa Marta	Sincelejo	San Andrés
Alimentos	3,34	1,78	2,35	1,17
Vivienda	0,52	0,74	0,37	0,78
Vestuario	0,15	0,54	0,10	0,24
Salud	1,48	1,35	0,88	1,40
Educación	3,63	3,43	2,40	2,43
Diversión	0,51	0,10	0,31	-0,87
Transporte	0,67	0,19	0,78	0,51
Comunicaciones	1,30	1,45	1,09	1,02
Otros gastos	0,04	0,47	0,46	0,23
Total	1,64	1,17	1,18	0,93

Fuente: DANE. Cálculos Centro Regional de Estudios Económicos, Cartagena. Banco de la República.

Al realizar el análisis por niveles de ingresos, se encontró que las familias de ingresos más bajos percibieron mayores aumentos del IPC para el primer trimestre del año, de las cuales Riohacha y Cartagena fueron las de más alto incremento de dicho indicador. Es de destacar los crecimientos del IPC en las familias de todos los niveles de ingresos en la ciudad de Riohacha, al tiempo de la caída importante de 1,4 pp, experimentada por este en las familias de ingresos altos de San Andrés (Cuadro X.2).



**Región Caribe y total nacional. Variación trimestral del IPC  
por niveles de ingreso  
Primer trimestre 2013 - 2014  
Porcentaje**

Ciudad	2013			2014		
	Ingresos			Ingresos		
	Bajos	Medios	Altos	Bajos	Medios	Altos
Nacional	0,9	0,9	1,2	1,5	1,5	1,5
Barranquilla	0,8	1,2	1,0	1,6	1,5	1,5
Cartagena	0,9	1,1	1,0	1,7	1,3	1,3
Valledupar	0,6	0,9	1,3	1,3	1,2	1,2
Montería	0,9	1,2	1,0	1,6	1,3	1,4
Riohacha	1,1	0,8	0,5	1,9	1,6	1,0
Santa Marta	0,8	1,1	1,2	1,3	1,1	1,1
Sincelejo	0,6	0,9	0,9	1,4	1,1	1,1
San Andrés	1,4	0,6	1,6	1,1	1,0	0,3

Fuente: DANE. Cálculos Centro Regional de Estudios Económicos, Cartagena. Banco de la República.

## XII. OTRAS VARIABLES ECONÓMICAS

### ENCUESTA MENSUAL DE EXPECTATIVAS ECONÓMICAS (EMEE)

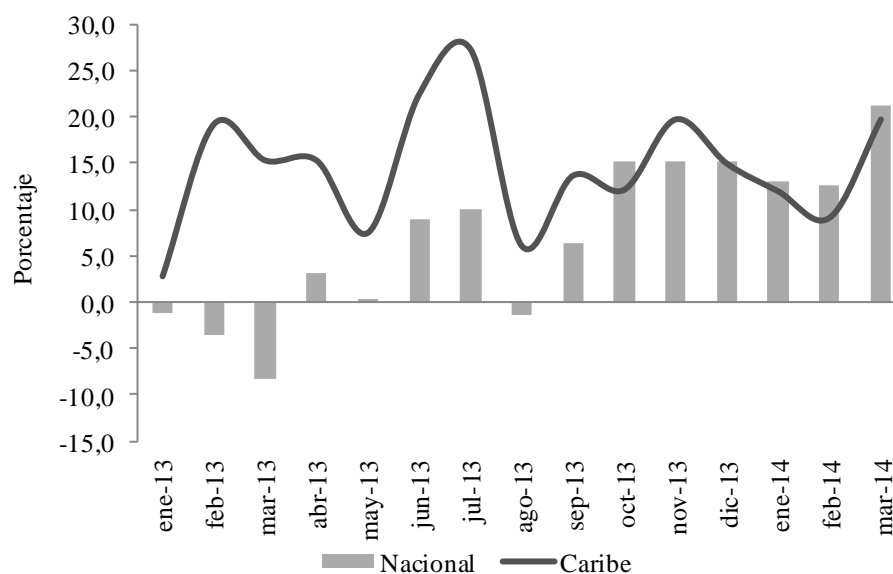
La encuesta realizada mensualmente a un grupo de empresas de diferentes sectores económicos en todo el país sobre la percepción del crecimiento de las ventas, muestra resultados positivos a nivel nacional y para la mayoría de las regiones, durante los primeros tres meses de 2014.

En Colombia se observa un balance<sup>10</sup> positivo de 15,6% en el crecimiento anual del volumen de ventas durante el periodo enero – marzo de 2014, lo que muestra una recuperación al contrastar con el resultado de igual trimestre del 2013 que fue de -4,3%. Por regiones, Suroriente fue la única que registró un balance negativo de 10,3%; mientras que las de mejor balance fueron Suroccidente (30,6%) y Antioquia (26,5%), seguidas de Bogotá (16,3%), Eje Cafetero (15,5%), Caribe (13,6%), Centro (5,0%) y Nororiente (2,9%).

Gráfico XII.1

#### Región Caribe y total nacional. Balance de crecimiento anual de ventas según la EMEE

#### Cifras mensuales 2013 - 2014



Fuente: Banco de la República. Cálculos Centro Regional de Estudios Económicos, Cartagena. Banco de la República.

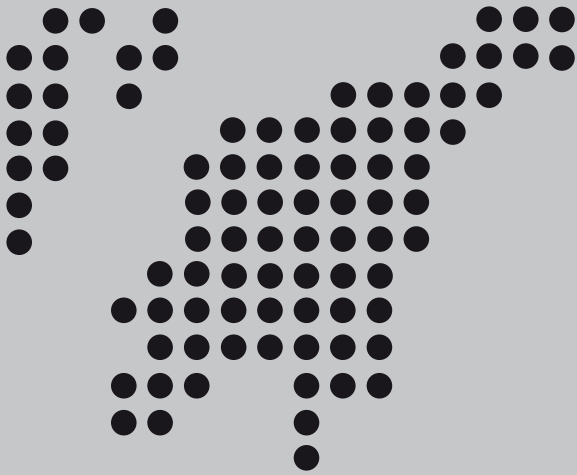
<sup>10</sup> El balance corresponde a la diferencia entre el porcentaje de empresas que indicaron que sus ventas fueron mayores y las que indicaron que fueron menores.

En detalle para la región Caribe, los últimos meses del año 2013 mostraron una tendencia decreciente en el balance de ventas, lo que se repitió en los primeros dos meses del 2014, sin embargo a partir de marzo se evidencia una recuperación. Asimismo, al comparar los resultados del trimestre con el mismo periodo del año anterior se observa un aumento de 1,2% en el balance de la región.

**SE AGRADECE A LAS SIGUIENTES ENTIDADES, LA INFORMACIÓN PRODUCIDA, SUMINISTRADA O DIVULGADA PARA LA REALIZACIÓN DE LOS BOLETINES**

DANE; DIAN; Asonac; Cotelco; Finagro.

**PÁGINAS ELECTRÓNICAS:** DANE; DIAN; Superintendencia Financiera de Colombia; Agencia Nacional de Minería; Aeronáutica Civil de Colombia; Cotelco; Finagro.



Comité Editorial  
Dora Alicia Mora  
Jefe Sucursales Estudios Económicos

María M. Aguilera Díaz  
Jefe Regional

Natalia Cano Bernal  
Carlos A. Suárez Medina  
Asistentes Editoriales

Comité Técnico  
Alexandra T. Cheij Martínez  
Antonio J. Orozco Gallo  
Javier Yabrudy Vega  
María M. Aguilera Díaz  
Rosemary Barcos Robles  
Yuri C. Reina Aranza

La opción de búsqueda del Boletín Económico Regional  
(BER)

Se encuentra en la siguiente dirección:  
[http://www.banrep.gov.co/publicaciones/pub\\_ec\\_reg7.htm](http://www.banrep.gov.co/publicaciones/pub_ec_reg7.htm)

El Boletín Económico Regional (BER) es una publicación trimestral elaborada por los Centros Regionales de Estudios Económicos (CREE) del Banco de la República, cuyo propósito es ofrecer a los agentes de la economía y público en general información periódica, confiable y oportuna sobre la evolución de las principales variables de la actividad económica de las regiones del país y los departamentos que las componen.

El Boletín Económico Regional de la Costa Caribe comprende los departamentos de Bolívar, Atlántico, Córdoba, Cesar, Magdalena, La Guajira, Sucre y San Andrés. Su producción cuenta con el valioso aporte de diferentes entidades de orden local y nacional.

Sugerencias y comentarios  
[BER\\_costacaribe@banrep.gov.co](mailto:BER_costacaribe@banrep.gov.co)