

# Boletín Económico Regional

IV trimestre de 2013

## Costa Caribe

Bolívar / Atlántico / Córdoba / Cesar /  
Magdalena / La Guajira /  
Sucre / San Andrés



**FECHA DE PUBLICACIÓN:** marzo de 2014.

**PALABRAS CLAVE DEL BOLETÍN ECONÓMICO REGIONAL:** Caribe, comercio de vehículos, carbón, industria, empleo.

Las opiniones y posibles errores son responsabilidad exclusiva de los autores y no comprometen al Banco de la República ni a su Junta Directiva.

# TABLA DE CONTENIDO

PANORAMA ECONÓMICO .....	3
I. AGROPECUARIO, SILVICULTURA Y PESCA.....	4
II. MINERÍA .....	7
III. INDUSTRIA.....	10
IV. COMERCIO EXTERIOR .....	13
V. CONSTRUCCIÓN E INMOBILIARIO.....	20
VI. COMERCIO .....	24
VII. TRANSPORTE Y TURISMO.....	25
VIII. SISTEMA FINANCIERO .....	29
IX. MERCADO LABORAL .....	32
X. PRECIOS .....	38
XI. MOVIMIENTO DE SOCIEDADES* .....	
XII. OTRAS VARIABLES ECONÓMICAS .....	42

---

\* El Boletín Económico Regional Caribe no contempla información para este capítulo en la presente publicación.

## PANORAMA ECONÓMICO

*El trimestre de cierre del año 2013 marcó un balance positivo para la economía de la región Caribe. El comportamiento favorable estuvo impulsado por los incrementos anuales en la industria, la construcción, la comercialización de ganado, el comercio de vehículos, el transporte aéreo de pasajeros y el sistema financiero, además de la reducción del desempleo y del nivel de precios. Por su parte, la minería (a excepción del carbón), el turismo y el comercio exterior registraron disminución anual.*

Durante el cuarto trimestre de 2013, la actividad industrial expuso un crecimiento tanto en la producción como en las ventas; sin embargo hubo una reducción en el personal ocupado. Así mismo, en la construcción se generaron avances anuales de 28,4% en el área licenciada, resultado determinado por la expansión en los permisos para la construcción de vivienda de interés social (VIS). Adicionalmente, Cartagena continúa siendo la ciudad más costosa para construir vivienda en la región Caribe.

Entre octubre y diciembre de 2013, la comercialización de ganado aumentó en Sucre y Córdoba. Por otro lado, el número de vehículos vendidos se incrementó en todos los departamentos de la región, especialmente en Santa Marta y Cartagena, siendo el último trimestre el más dinámico del año.

El sector de transporte también mostró avance anual en los pasajeros movilizadas por vía aérea. En tanto que, el sector financiero registró crecimiento en las captaciones y colocaciones.

En contraste, la minería presentó contracción en la extracción de níquel, oro y plata, únicamente la producción de carbón reportó resultados positivos (20,7%). En cuanto al turismo, se observó caída en la ocupación hotelera en la mayoría de los departamentos de la región con excepción de San Andrés y Sucre. Finalmente, se encontró reducción tanto en las exportaciones como en las importaciones.

Los indicadores del mercado laboral muestran una reducción en la tasa de desempleo, debido al ascenso en el número de ocupados que estuvo acompañado por una contracción en la cantidad de trabajadores informales. El comportamiento de los precios revela una disminución en la mayoría de ciudades de la región, a excepción de San Andrés.

# I. AGROPECUARIO, SILVICULTURA Y PESCA

## PECUARIO

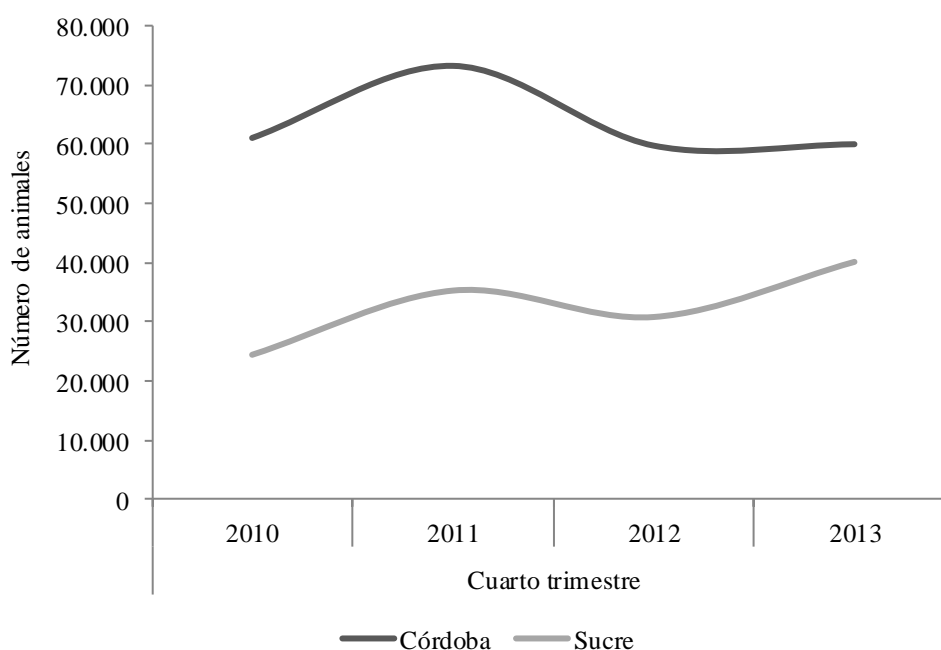
Según el Observatorio de Precios y Costos Agrarios de la Zona Noroccidental del Caribe Colombiano (OPCA), las cantidades comercializadas de ganado vacuno en pie de primera calidad, en el cuarto trimestre, presentaron incrementos en Sucre y Córdoba, siendo estos de 30,2% y 0,4% respectivamente. Con relación al número de animales comercializados se destaca que en Córdoba fueron 60.019, entretanto, esta cifra en Sucre se situó 40.142 animales.

Gráfico I.1

**Córdoba y Sucre. Cantidades comercializadas de ganado vacuno en pie de primera calidad<sup>1</sup>**

**Cuarto trimestre 2010 - 2013**

**Número de animales**



<sup>1</sup> Comprende la suma de macho y hembra de levante, macho y hembra gordo, y macho preceba.

Fuente: Observatorio de Precios y Costos Agrarios de la Zona Noroccidental del Caribe Colombiano (OPCA). Cálculos Centro Regional de Estudios Económicos, Cartagena. Banco de la República.

## ABASTECIMIENTO

En Colombia el abastecimiento de alimentos en las principales plazas del país, durante el período octubre - diciembre de 2013, sumó 1.124.711 toneladas (ton).

Según el Sistema de Información de Precios y Abastecimiento del Sector Agropecuario - Sipsa, en las ciudades de Bogotá, Medellín y Cali es donde ingresa el mayor volumen de alimentos, participando estas con el 73,1% del total nacional. Por su parte, el 9,4% ingresó a Bucaramanga; 5,5% a Barranquilla y 5,1% a Cúcuta. El 7,0% restante, corresponde a las ciudades de Pereira, Villavicencio, Neiva y Armenia.

Cuadro I.1

**Barranquilla. Abastecimiento de alimentos por grupo**  
**Cuarto trimestre 2013**  
**Toneladas**

Grupo de alimentos	2013				Participación porcentual
	Octubre	Noviembre	Diciembre	Total cuarto trimestre	
Frutas	5.705	4.921	5.280	15.906	25,8
Tubérculos, raíces y plátano	4.944	5.623	6.396	16.963	27,5
Verduras y hortalizas	4.637	4.058	4.456	13.151	21,3
Otros grupos <sup>1</sup>	5.154	4.730	5.769	15.653	25,4
<b>Total</b>	<b>20.440</b>	<b>19.332</b>	<b>21.901</b>	<b>61.673</b>	<b>100,0</b>

<sup>1</sup> Incluye cereales, granos, procesados, lácteos y huevos.

Fuente: DANE. Cálculos Centro Regional de Estudios Económicos, Cartagena. Banco de la República.

Asimismo, en la región Caribe, la central de abastos de Barranquilla registró el ingreso de 61.674 ton, entre octubre - diciembre de 2013, siendo el grupo de tubérculos, raíces y plátano el de mayor participación, seguido de las frutas, la categoría de otros grupos y por último verduras y hortalizas.

**CRÉDITOS DEL FONDO PARA EL FINANCIAMIENTO DEL SECTOR AGROPECUARIO (FINAGRO)**

En Colombia durante el cuarto trimestre de 2013 el monto de créditos desembolsados por Finagro al sector agropecuario ascendió a \$2.058.579 millones (m), superando en 8,1% los registros de igual etapa de 2012.

Entretanto, los créditos otorgados a los departamentos que conforman la región Caribe participaron con el 10,7% del total conferido a nivel nacional. Es de anotar, que estos registraron comportamiento contrario a lo acontecido en el país, toda vez pasaron de \$269.401 m entre octubre - diciembre de 2012 a \$220.979 m en igual periodo de 2013, reflejando una reducción de 18,0%.

Por su parte, todos los departamentos de la región presentaron reducciones en los valores desembolsados, exceptuando San Andrés, que registró un aumento del 112,5%. Finalmente, los departamentos que concentraron la mayor proporción de estos créditos fueron Cesar (29,3%), Córdoba (22,8%), Bolívar (14,6%) y Magdalena (14,2%).

Cuadro I.2

**Región Caribe. Créditos otorgados al sector agropecuario  
Cuarto trimestre 2012 - 2013**

**Millones de pesos**

	2012	2013	Variación porcentual 2012-2013
Atlántico	37.944	20.130	-46,9
Bolívar	34.548	32.232	-6,7
Cesar	72.237	64.818	-10,3
Córdoba	56.139	50.461	-10,1
La Guajira	5.001	4.813	-3,8
Magdalena	39.242	31.455	-19,8
Sucre	24.250	16.985	-30,0
San Andrés	40	85	112,5
Región Caribe	269.401	220.979	-18,0
Total nacional	1.904.894	2.058.579	8,1

Fuente: Finagro. Cálculos Centro Regional de Estudios Económicos, Cartagena.  
Banco de la República.

## II. MINERÍA

### CARBÓN

La producción nacional de carbón mostró un crecimiento de 17,7% en el cuarto trimestre de 2013, al pasar de 21,6 millones de toneladas (mt) a 25,4 mt frente a igual periodo de 2012. Este comportamiento evidencia una recuperación en la producción a pesar de los problemas presentados durante el año como el cese temporal de actividades, restricciones en el transporte del mineral y los bajos precios en el mercado internacional. De esta forma, en lo corrido del año, se alcanzó un total de 85,5 mt, para un cumplimiento del 84,4% de la meta propuesta por el Gobierno. Del total producido, el 94,3% se destinó a la exportación y el resto (5,7%) al consumo interno<sup>1</sup>.

Cuadro II.1

#### Región Caribe y otros departamentos. Producción de carbón

#### Cuarto trimestre de 2013

#### Toneladas

Departamento	Producción	Participación porcentual	Variación porcentual anual 2012-2013	Variación porcentual trimestral 2012-2013
La Guajira	10.052.325	39,5	26,3	5,7
Cesar	13.223.343	52,0	16,9	52,6
Córdoba	3.916	0,0	-77,8	-
Antioquia	57.265	0,2	23,7	442,1
Boyacá	847.373	3,3	9,9	59,1
Casanare	273	0,0	81,8	0,0
Cundinamarca	709.545	2,8	-12,9	113,7
Santander	55.120	0,2	746,3	442,6
Norte de Santander	469.785	1,8	-27,0	2,0
Valle del Cauca	5.720	0,0	-77,3	*
Cauca	14.450	0,1	21,5	*
Región Caribe	23.279.584	91,5	20,7	28,1
Colombia	25.439.114	100,0	17,7	30,3

- Indefinido.

\* Variación muy alta.

Fuente: Agencia Nacional de Minería. Cálculos Centro Regional de Estudios Económicos, Cartagena. Banco de la República.

La región Caribe participó con 91,5% de la producción nacional en el último trimestre de 2013, para un total de 23,3 mt. Esta cifra significó un incremento de

<sup>1</sup> Agencia Nacional de Minería “El país produjo 85,5 millones de toneladas de carbón durante 2013”. 26 de febrero de 2014. Recuperado de <http://www.anm.gov.co/?q=ANM-reporta-produccion-regalias-2013>



20,7%, con respecto a igual trimestre de 2012, cuando registró una producción de 19,2 mt. Así, es notable la recuperación considerando los descensos presentados entre enero y septiembre de 2013.

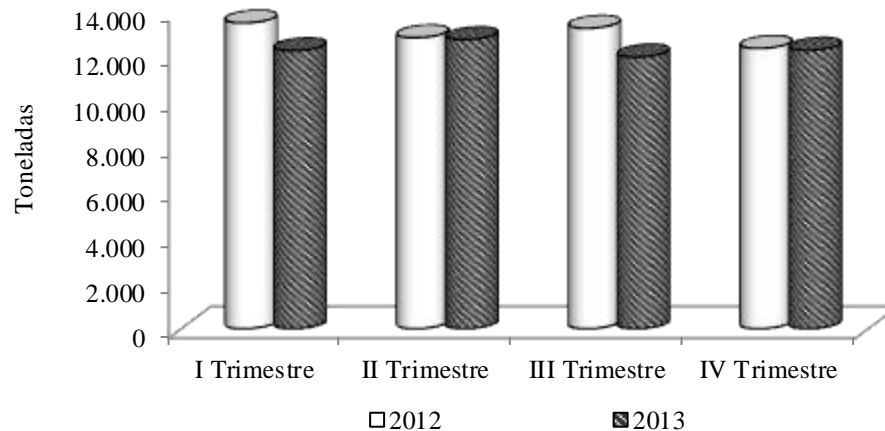
El departamento del Cesar fue el que más aportó dentro del producido nacional con 52,0%, seguido por La Guajira con 39,5%. Específicamente, en Cesar, la producción se ubicó en 13,2 mt; por lo tanto, produjo 16,9% más que en el cuarto trimestre de 2012. Por su parte, La Guajira registró 10 mt explotadas, lo que significó un 26,3% más que el registro de hace un año.

## OTROS MINERALES

En el cuarto trimestre, la extracción de níquel en la mina de Cerro Matoso—departamento de Córdoba—, presentó un descenso de 0,7%, al extraer un total de 12.293 ton, frente a las 12.374 ton alcanzadas en igual periodo de 2012. A pesar de lo anterior, al comparar con el trimestre anterior se observó un aumento en la producción de 299 ton. Cabe anotar que los precios internacionales registraron una tendencia a la baja durante el 2013<sup>2</sup>.

Gráfico II.1

### Región Caribe. Producción de níquel (toneladas) Trimestres 2012 - 2013



Fuente: Agencia Nacional de Minería. Cálculos Centro Regional de Estudios Económicos, Cartagena. Banco de la República.

La extracción de oro en Colombia, entre octubre y diciembre de 2013, se redujo en 18,2%, con respecto a similar periodo de 2012, con un total producido de 14 millones de gramos (gr). En comparación con el trimestre anterior se redujo en nueve puntos

<sup>2</sup> Portafolio “La gran minería cerró el 2013 con cifras en rojo”. 14 de enero de 2014. Recuperado de <http://www.portafolio.co/negocios/la-gran-mineria-cerro-el-2013-cifras-rojo>

porcentuales (pp). Es de anotar la caída en la cotización de los precios internacionales del oro durante el 2013<sup>3</sup>.

En la región Caribe, la producción de oro evidenció una fuerte caída anual de 53,7%, lo cual indicó un menor aporte sobre el producido nacional, ubicándose en 3,4%, cuando en igual trimestre de 2012 era de 12,0%. Este hecho es explicado principalmente por el descenso de 56,9% en la extracción del metal en Bolívar, cuya participación a nivel regional fue de 81,9%. En Córdoba, que contó con un aporte 12,0%, la producción de este metal se redujo en 42%.

Por su parte, la extracción de plata en Colombia cayó en 30,0%, puesto que se extrajo un total de 3,2 millones de gr, cuando en el último trimestre de 2012 el volumen producido de este mineral se ubicó en 4,5 millones de gr. El Caribe colombiano participó con 1,7% del total extraído en el orden nacional, además, presentó un pronunciado descenso de 48,4%, impulsado principalmente por la baja producción en Bolívar.

Cuadro II.2

**Región Caribe. Producción de metales preciosos y sal  
Cuarto trimestre de 2013**

Departamento	Oro			Plata			Sal		
	Producción (gramos)	Variación porcentual		Producción (gramos)	Variación porcentual		Producción (toneladas)	Variación porcentual	
		Anual	Trimestral		Anual	Trimestral		Anual	Trimestral
Atlántico	0	-	-	0	-	-	0	-	-
Bolívar	345.926	-56,9	-35,5	52.639	-48,7	-59,1	0	-	-
Córdoba	124.129	-42,0	112,1	1.393	-31,5	30,0	0	-	-
La Guajira	0	-	-	0	-	-	(...)	-	-
Magdalena	800	-	-	0	-	-	0	-	-
Región Caribe	470.855	-53,7	-20,9	54.032	-48,4	-58,4	0	-100,0	-
Colombia	13.927.954	-18,2	9,3	3.176.713	-30,0	0,7	84.678	-33,6	0,9

- Indefinido.

(...) Cifra aún no disponible.

Fuente: Agencia Nacional de Minería. Cálculos Centro Regional de Estudios Económicos, Cartagena. Banco de la República.

<sup>3</sup> Portafolio “Mercado del oro: no será fácil recobrar su brillo”. 22 de enero de 2014. Recuperado de <http://www.portafolio.co/economia/precio-y-tendencia-del-oro-2014>

### III. INDUSTRIA

#### MUESTRA TRIMESTRAL MANUFACTURERA REGIONAL (MTMR)

La información de la Muestra Trimestral Manufacturera Regional (MTMR)<sup>4</sup>, registra que no hubo un comportamiento uniforme en la producción industrial en las diferentes regiones del país durante los últimos tres meses del año, si se compara con igual trimestre del año anterior. Por un lado, se presentó crecimiento en la producción industrial del Eje Cafetero, los Santanderes, la región Caribe y el grupo de Cali, Yumbo, Jamundí y Palmira, mientras que en Bogotá y Medellín (incluida el área metropolitana), se registró contracción. Es de destacar el sobresaliente desempeño alcanzado por el Eje Cafetero, siendo la única región que mostró resultados positivos en los tres indicadores analizados (Cuadro III.1).

Cuadro III.1

**Colombia. Variación en la producción industrial, ventas totales y personal ocupado por regiones**  
**Cuarto trimestre, 2012 - 2013**  
**Cifras en porcentaje**

Región	Producción	Ventas totales	Personal ocupado
Bogotá	-5,2	-1,3	-2,2
Medellin-área metropolitana	-5,8	-2,6	-1,7
Cali, Yumbo, Jamundi y Palmira	0,1	0,5	-2,2
Región Caribe	4,8	3,5	-2,5
Eje cafetero	10,4	4,6	1,9
Santanderes	7,4	6,1	-2,6

Fuente: DANE. Cálculos Centro Regional de Estudios Económicos, Cartagena. Banco de la República.

Al analizar el comportamiento de la producción en la región Caribe en los últimos tres meses del año, se observa un crecimiento de 4,8% con respecto a lo registrado en igual periodo del año anterior, más si se compara con el trimestre inmediatamente anterior se aprecia una caída de 1,4%, luego de haber tenido dos trimestres

<sup>4</sup> La muestra trimestral Manufacturera Regional es una investigación estadística implementada por el DANE para medir el comportamiento coyuntural de la industria a nivel regional, DANE. La conformación de las regiones es: Bogotá; Medellín – área metropolitana: Medellín, Barbosa, Bello, Caldas, Copacabana, Envigado, Girardota, Itagiú, La Estrella y Sabaneta; región de Cali, Yumbo, Jamundí y Palmira; región Caribe: Barranquilla, Soledad, Cartagena, Malambo y Santa Marta; Eje Cafetero: Manizales, Villa María, Chinchiná, Pereira, Santa Rosa de Cabal, La Virginia, Dos Quebradas y Armenia; Santanderes: Bucaramanga, Girón, Piedecuesta, Floridablanca, Cúcuta, Los Patios, Villa del Rosario y El Zulia y agrupa municipios de Santander del Sur y Norte de Santander donde hay industria.

consecutivos con resultados positivos. Entre tanto, las ventas totales experimentaron aumentos tanto con respecto al año anterior como al trimestre que lo precedió. Resultados no tan positivos se registraron en el personal ocupado que mostró una caída de 2,5%.

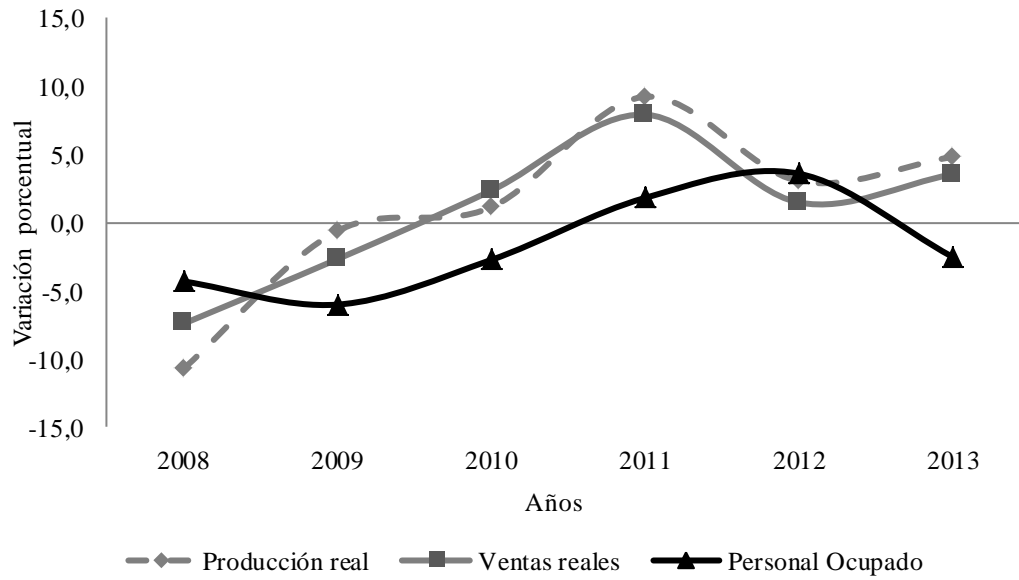
Por actividades, seis de las diez analizadas muestran balances positivos destacándose los crecimientos observados en las industrias de fabricación de bebidas, de otros productos alimenticios y fabricación de otros químicos, mientras que los resultados poco favorables estuvieron en las confecciones y la fabricación de otras manufacturas.

El análisis de las ventas totales, muestra a la fabricación de otros productos alimenticios y bebidas como las actividades de mayor crecimiento en este ítem, con 17,8% y 16,5% respectivamente. Contrario ocurrió con la fabricación de minerales no metálicos y la fabricación de hilaturas y productos textiles, que vieron reducidas sus ventas en 6,3% y 6,2%, respectivamente.

El personal ocupado fue el único ítem analizado que presentó un balance negativo en la región, siendo impulsado este comportamiento por la caída en la contratación de personal en las industrias relacionadas con la fabricación de bebidas, de otros químicos y de productos de plástico.

Por último, al analizar el comportamiento de las tres variables de estudio en los últimos trimestres desde el año 2008, se evidencia un mejor desempeño con respecto a igual periodo del año anterior en la producción industrial y las ventas totales, mientras que hay un quiebre en la tendencia creciente presentada en el personal ocupado (Gráfico III.1).

**Región Caribe<sup>1</sup>. Variación en la producción industrial, ventas totales y personal ocupado**  
**Cuarto trimestre, 2008 - 2013**



<sup>1</sup>Equivale a la región agrupada por el DANE como: Barranquilla, Soledad, Cartagena, Malambo y Santa Marta.

Fuente: DANE. Cálculos Centro Regional de Estudios Económicos, Cartagena. Banco de la República.

## IV. COMERCIO EXTERIOR

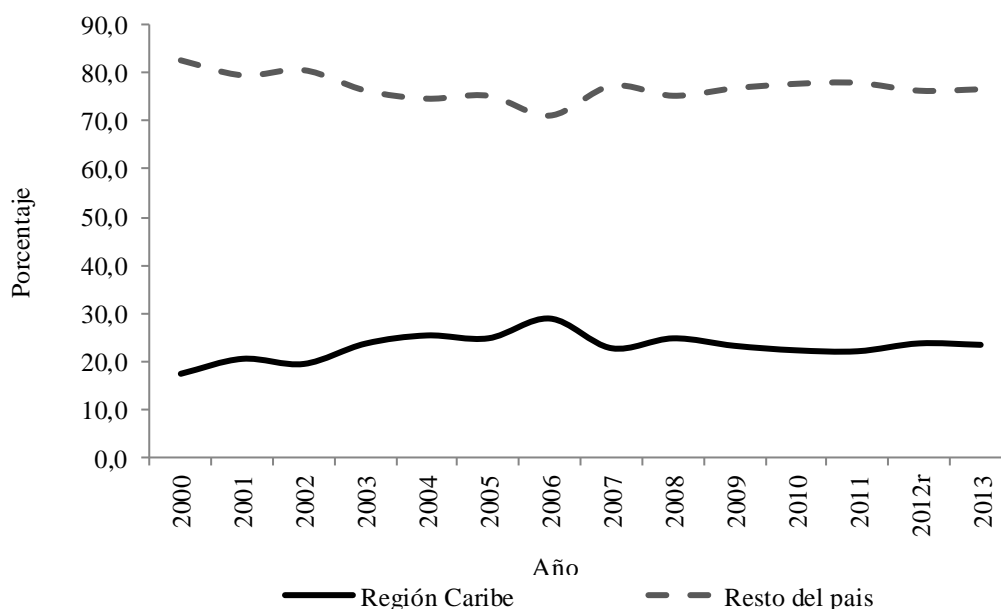
### EXPORTACIONES

Durante 2013 las exportaciones colombianas totalizaron US\$58.821,9 millones FOB, lo que significó un decrecimiento 2,2% con respecto a 2012. Igual comportamiento registraron durante el último trimestre del año las ventas externas tanto en el agregado nacional como en la región Caribe, con caídas de 0,9% y 2,1%, respectivamente. A pesar de haber registrado una reducción mayor a la observada en el agregado nacional, la participación de la región Caribe en las exportaciones totales mantiene una tendencia estable desde el año 2008, con una contribución promedio del 23,7% (Gráfico IV.1).

Gráfico IV.1

#### Región Caribe y resto del país. Participación porcentual sobre las exportaciones nacionales

Cuarto trimestre 2000 - 2013



r: Revisado.

Fuente: DANE-DIAN. Cálculos Centro Regional de Estudios Económicos, Cartagena. Banco de la República.

El análisis de las exportaciones, evidencia que solo tres de los ocho departamentos de la región presentaron crecimiento, destacándose Cesar con 33,2%, impulsado por las mayores ventas externas de hulla térmica (carbón). Entre tanto, Atlántico y Bolívar, registraron crecimientos moderados resultado del aumento principalmente en las exportaciones de productos relacionados con fungicidas e insecticidas en el caso del primero y de gasoil y policloruro de vinilo para el segundo. Por otra parte, las reducciones más notables de las exportaciones se experimentaron en Sucre, Córdoba

y La Guajira, siendo este último el que generó la mayor contribución negativa en las exportaciones totales de la región, el carbón principal producto de exportación de este departamento sufrió una reducción significativa. De acuerdo al comunicado de prensa emitido por la empresa El Cerrejón, este comportamiento es atribuido principalmente a la caída consistente en los precios internacionales de este mineral<sup>5</sup>. Por su parte, en Sucre y Córdoba, el comportamiento fue generado por la contracción en las ventas externas de langostinos y ferroníquel, respectivamente (Cuadro IV.1).

Cuadro IV.1

**Región Caribe. Exportaciones por departamento**

**Cuarto trimestre 2012r - 2013**

**Cifras en millones de dólares FOB**

Departamento	Exportaciones		Variación porcentual	Participación porcentual en la región Caribe		Variación porcentual en participación
	2012r	2013		2012r	2013	
Atlántico	337,4	373,8	10,8	9,4	10,6	1,2
Bolívar	923,8	963,2	4,3	25,6	27,3	1,7
Cesar	864,3	1.151,3	33,2	24,0	32,6	8,7
Córdoba	233,9	167,6	-28,3	6,5	4,8	-1,7
La Guajira	1.057,3	745,7	-29,5	29,3	21,1	-8,2
Magdalena	174,9	121,4	-30,6	4,9	3,4	-1,4
San Andrés	1,4	1,0	-27,3	0,0	0,0	0,0
Sucre	11,4	3,1	-73,1	0,3	0,1	-0,2
Región Caribe	3.604,4	3.527,1	-2,1	100,0	100,0	0,0

r: Revisado.

Fuente: DANE-DIAN. Cálculos Centro Regional de Estudios Económicos, Cartagena. Banco de la República.

Acorde con la clasificación Nandina de dos dígitos, en los últimos tres meses de 2013 las exportaciones tradicionales<sup>6</sup> de la región Caribe totalizaron US\$2.624,9 m FOB, lo que significó una disminución de 5,2%, consecuencia principalmente de la caída de las exportaciones de combustibles minerales, aceites minerales y productos de su destilación, materias bituminosas y ceras minerales. Entre tanto las exportaciones no tradicionales ascendieron a US\$897,9 m FOB, aumentando un 8,0% con respecto a igual trimestre del año anterior, en gran medida como resultado de la evolución generada por las mayores ventas de productos diversos de las industrias químicas y de materias plásticas y manufacturas de estas materias.

<sup>5</sup> Tomado de <https://www.elespectador.com/noticias/economia/cerrejon-aumento-sus-exportaciones-2013-articulo-468336>.

<sup>6</sup> Estas corresponden a petróleo, carbón, café y otros minerales.

**Región Caribe. Principales destinos de las exportaciones**  
**Cuarto trimestre 2012r - 2013**  
**Cifras en millones de dólares FOB**

Países	Importaciones		Variación porcentual	Participación porcentual en el total de la región Caribe		Variación porcentual en participación
	2012r	2013		2012r	2013	
Estados Unidos	396,3	574,3	44,9	11,0	16,3	5,3
Holanda	619,1	394,1	-36,3	17,2	11,2	-6,0
Brasil	141,6	266,0	87,9	3,9	7,5	3,6
Venezuela	199,6	256,1	28,3	5,5	7,3	1,7
Reino Unido	216,2	187,7	-13,2	6,0	5,3	-0,7
Turquia	297,5	166,3	-44,1	8,3	4,7	-3,5
Chile	140,7	156,8	11,4	3,9	4,4	0,5
China	158,5	124,2	-21,7	4,4	3,5	-0,9
Guatemala	115,5	121,4	5,0	3,2	3,4	0,2
Israel	275,0	118,5	-56,9	7,6	3,4	-4,3
Aruba	63,6	103,1	62,1	1,8	2,9	1,2
Dinamarca	19,9	96,8	386,6	0,6	2,7	2,2
Israel	51,6	90,4	75,0	1,4	2,6	1,1
Portugal	71,8	81,4	13,3	2,0	2,3	0,3
Francia	41,9	59,6	42,2	1,2	1,7	0,5
Canada	42,0	58,9	40,3	1,2	1,7	0,5
México	34,1	58,1	70,4	0,9	1,6	0,7
Italia	49,1	52,3	6,5	1,4	1,5	0,1
Puerto Rico	34,0	52,2	53,3	0,9	1,5	0,5
Ecuador	60,0	49,3	-17,8	1,7	1,4	-0,3
Otros países	576,2	459,6	-20,2	16,0	13,0	-3,0
Total	3.604,4	3.527,1	-2,1	100,0	100,0	0,0

r: Revisado.

Fuente: DANE-DIAN. Cálculos Centro Regional de Estudios Económicos, Cartagena. Banco de la República.

Por país de destino, Estados Unidos fue el principal mercado de las exportaciones regionales, lo envíos totalizaron US\$574,3 m FOB lo que significó una variación positiva del 44,9%, a la vez que representó el 16,3% del total exportado por la región Caribe, siendo los combustibles minerales, aceites minerales y productos de su destilación, materias bituminosas y ceras minerales los principales productos exportados. Igualmente hay que destacar el crecimiento exhibido por las bananas o plátanos frescos del tipo "cavendish valery", que resultado del crecimiento del 30,5% con respecto a igual trimestre del año anterior, logró ubicarse como el segundo



producto exportable más importante de la región a este país, detrás del carbón. A los Estados Unidos le siguen en orden de importancia, Holanda, Brasil, Venezuela y Reino Unido, siendo la hulla térmica el principal producto de exportación del primero y el último, mientras que hacia Brasil se destacan las materias plásticas y las manufacturas de estas materias y a Venezuela el gas natural.

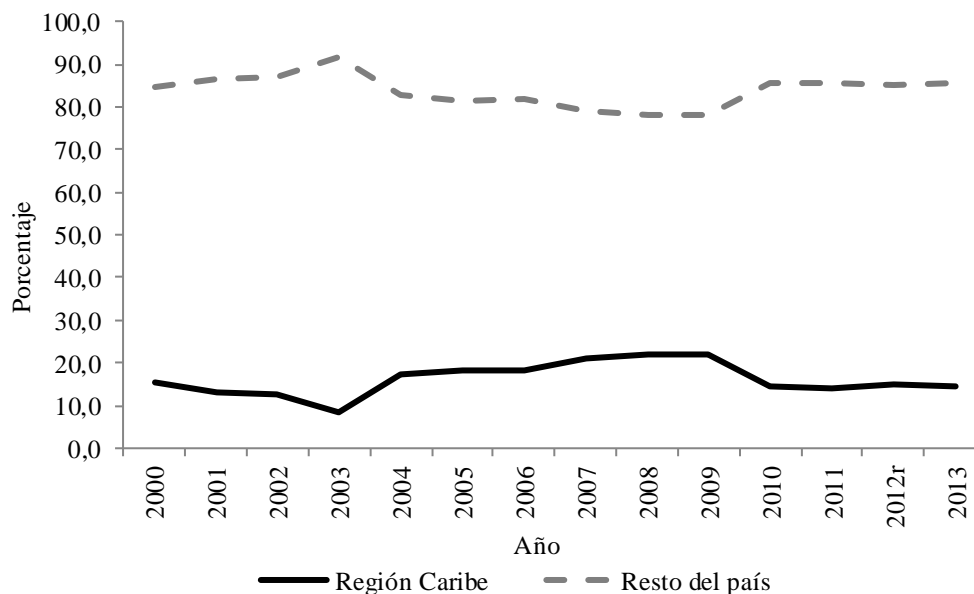
## IMPORTACIONES

Al cerrar 2013 las importaciones colombianas ascendieron a US\$59.397 m CIF, esto representó un aumento de 0,5% si se compara con lo registrado el año anterior, siendo el crecimiento del último trimestre el que impulsó este leve aumento, ya que hasta el tercer trimestre el acumulado presentaba contracción. Contrario se observó en la región Caribe, en donde el último trimestre del año experimentó una leve reducción en sus compras externas, de 0,3%, ubicándolas en US\$2.207 m CIF, esto le hizo perder ligeramente participación dentro del total (Gráfico IV.2).

Gráfico IV.2

### Región Caribe y resto del país. Participación porcentual sobre las importaciones nacionales

#### Cuarto trimestre 2000 - 2013



r: Revisado.

Fuente: DANE-DIAN. Cálculos Centro Regional de Estudios Económicos, Cartagena. Banco de la República.

Acorde a la clasificación CUCI R.3 de un dígito, esta leve caída en las importaciones regionales fueron resultado principalmente de las menores compras de maquinaria y equipo de transporte (14,8%) y de artículos manufacturados, clasificados principalmente según el material (18,7%). Por otro lado, los rubros de mejor desempeño fueron los combustibles y lubricantes minerales y productos conexos

(29,3%), y los productos químicos y productos conexos no especificados previamente (13,1%).

Por departamento, Bolívar fue el departamento de mayor contribución en las compras externas regionales, seguido de Atlántico y La Guajira, estos dos últimos registraron reducciones con respecto a igual periodo del año anterior. Sobresalen por otro lado, los crecimientos que experimentaron las importaciones en San Andrés Islas y Córdoba, en el primero resultado de los incrementos significativos en las compras de prendas de vestir y complementos, y en el segundo por las de automóviles, tractores, ciclos y demás vehículos terrestres, sus partes y accesorios. Entre tanto, las mayores caídas se registraron en Sucre, Magdalena y Cesar, consecuencia de las menores compras externas realizadas de vehículos, abonos e insumos relacionados con la extracción de carbón, respectivamente, mientras que la caída en las importaciones de Atlántico se relacionó con la reducción en las compras de fundición, hierro y acero, manufacturas de fundición hierro y acero, abonos y vehículos automotores.

Cuadro IV.3

**Región Caribe. Variación y participación porcentual en el valor de las importaciones, por departamento**  
**Cuarto trimestre 2012r - 2013**  
**Cifras en millones de dólares CIF**

Departamento	Importaciones		Variación porcentual	Participación porcentual en la región Caribe		Variación porcentual en participación
	2012r	2013		2012r	2013	
Atlántico	852,9	819,1	-4,0	38,5	37,1	-1,4
Bolívar	839,3	962,5	14,7	37,9	43,6	5,7
Cesar	102,2	69,8	-31,7	4,6	3,2	-1,5
Córdoba	18,5	30,5	64,9	0,8	1,4	0,5
La Guajira	323,9	276,9	-14,5	14,6	12,5	-2,1
Magdalena	73,0	46,5	-36,4	3,3	2,1	-1,2
San Andrés	0,0	0,4	2.449,4	0,0	0,0	0,0
Sucre	2,8	1,3	-54,9	0,1	0,1	-0,1
Región Caribe	2.212,7	2.207,0	-0,3	100,0	100,0	0,0

r: Revisado.

Fuente: DANE-DIAN. Cálculos Centro Regional de Estudios Económicos, Cartagena. Banco de la República.

Los Estados Unidos se mantienen como el principal país origen de las importaciones regionales, con el 42,2% del total, seguido de China, México, Japón y Brasil. Es de destacar que de estos cinco países, que en conjunto contribuyen con el 65% del total de las compras externas regionales, solo México presentó crecimiento (25,4%) con respecto a igual trimestre del año anterior. En el caso de los Estados Unidos las principales compras realizadas fueron de combustibles y materias primas para la

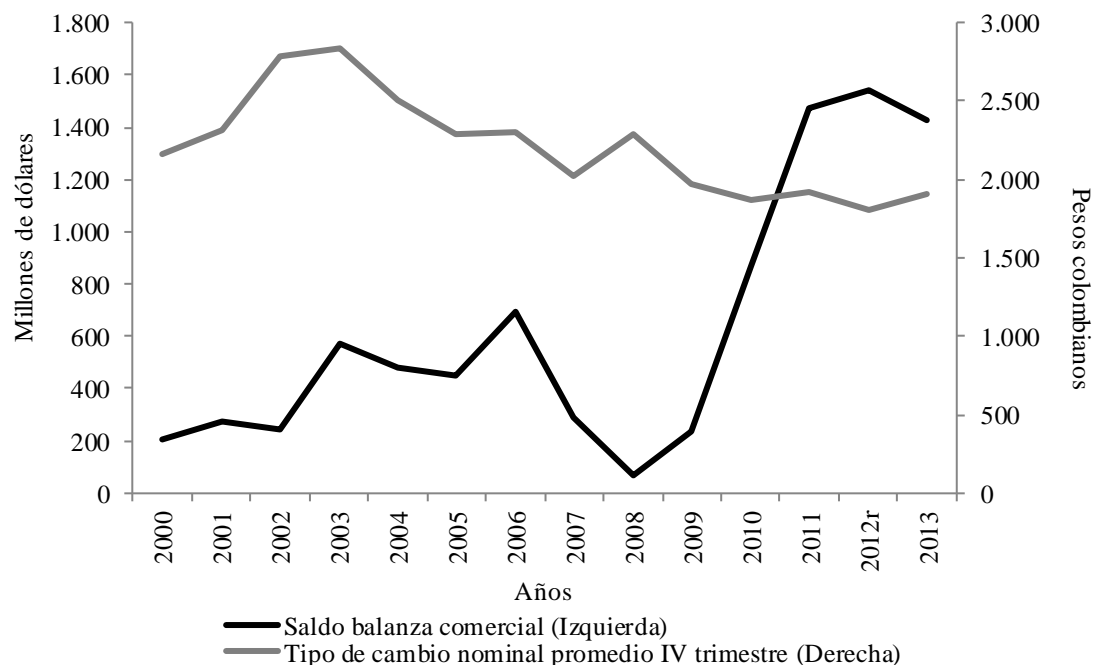
industria; desde China se importaron equipos acondicionadores de aires, equipos electrónicos y materias primas para la industria; desde México, tuberías y equipo utilizados en la exploración de petróleo y materias primas para la industria, de Japón los productos derivados del acero y por último de Brasil, materias primas para la industria.

## BALANZA COMERCIAL

En el último trimestre de 2013, el comercio total<sup>7</sup> de la región Caribe experimentó una contracción de 1,4%, con respecto a igual periodo del año anterior, impulsado por la caída tanto en las exportaciones como las importaciones regionales. Por su parte la balanza comercial arrojó un superávit de US\$1.431,8 m FOB, significando esto una reducción de 7,3% con respecto a igual trimestre de 2012. Esta caída marcó un cambio en la tendencia de crecimiento de la balanza comercial regional iniciada en 2008, (Gráfico IV.3).

Gráfico IV.3

### Región Caribe. Saldo en Balanza comercial y tipo de cambio nominal Cuarto trimestre 2000 - 2013



r: Revisado.

Fuente: DANE-DIAN. Cálculos Centro Regional de Estudios Económicos, Cartagena. Banco de la República.

Al analizar el comportamiento de la balanza comercial por países, Holanda es el país con el que se registró el mayor superávit de la región, esto a pesar de la reducción de

<sup>7</sup> Comercio total: Sumatoria de importaciones FOB y Exportaciones FOB.

36,3% que experimentó con respecto al mismo trimestre del año anterior. Le siguen en su orden Venezuela y Brasil, destacándose el avance importante de este último que para los periodos de estudio creció 565,2%. De otro lado, los mayores déficit se presentaron con Estados Unidos, China y Japón, siendo China el único país en el cual este ítem presentó un aumento.

Cuadro IV.4

**Región Caribe. Balanza comercial, según países**  
**Cuarto trimestre 2012r - 2013**  
**Cifras en millones de dólares FOB**

País	2012r	2013
Países Bajos (Holanda)	611,0	387,0
Venezuela	157,0	189,7
Brasil	26,6	176,7
Reino Unido	196,8	160,9
Turquia	291,0	158,6
México	-49,4	-45,5
Alemania	-36,7	-61,4
Japón	-74,9	-64,7
China	-58,6	-68,7
Estados Unidos	-549,3	-315,5

r: Revisado.

Fuente: DANE-DIAN. Cálculos Centro Regional de Estudios Económicos, Cartagena. Banco de la República.

## V. CONSTRUCCIÓN E INMOBILIARIO

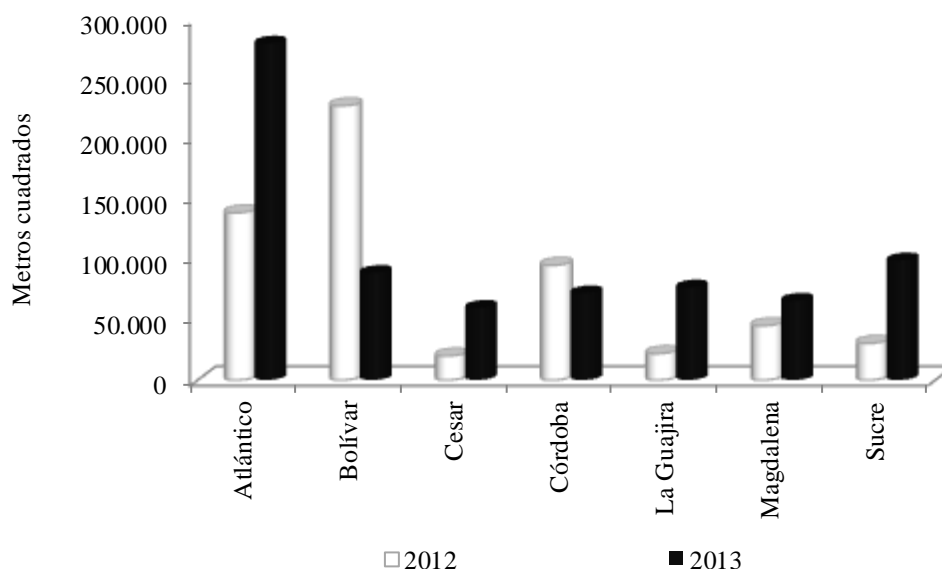
### ÁREA APROBADA

En Colombia, entre octubre y diciembre de 2013, se aprobaron 5,6 millones de metros cuadrados (m<sup>2</sup>) para la construcción<sup>8</sup>. De esta forma, se registraron 475.033 m<sup>2</sup> más que en igual periodo de 2012, es decir, un aumento de 9,2%. Este resultado estuvo explicado principalmente por el incremento en los permisos para los destinos de vivienda y oficina.

La región Caribe también evidenció un comportamiento positivo en el área aprobada para construcción. Específicamente, entre octubre y diciembre de 2013, se aprobaron 742.971 m<sup>2</sup>, esto es, 164.318 m<sup>2</sup> más que en el mismo periodo del año anterior. Esta cifra representó un incremento de 28,4%, resultado que estuvo explicado por la importante expansión en los permisos para la construcción de vivienda de interés social (VIS).

Gráfico V.1

#### Región Caribe. Área licenciada para construcción Cuarto trimestre 2012-2013



Fuente: DANE. Cálculos Centro Regional de Estudios Económicos, Cartagena. Banco de la República.

Por departamentos, Atlántico, Sucre, La Guajira y Cesar fueron los principales referentes dentro del avance regional. En Atlántico y Cesar, el metraje avalado fue

<sup>8</sup> Cifra correspondiente al informe de licencias de construcción del DANE, que cuenta con una cobertura de 77 municipios a nivel nacional.

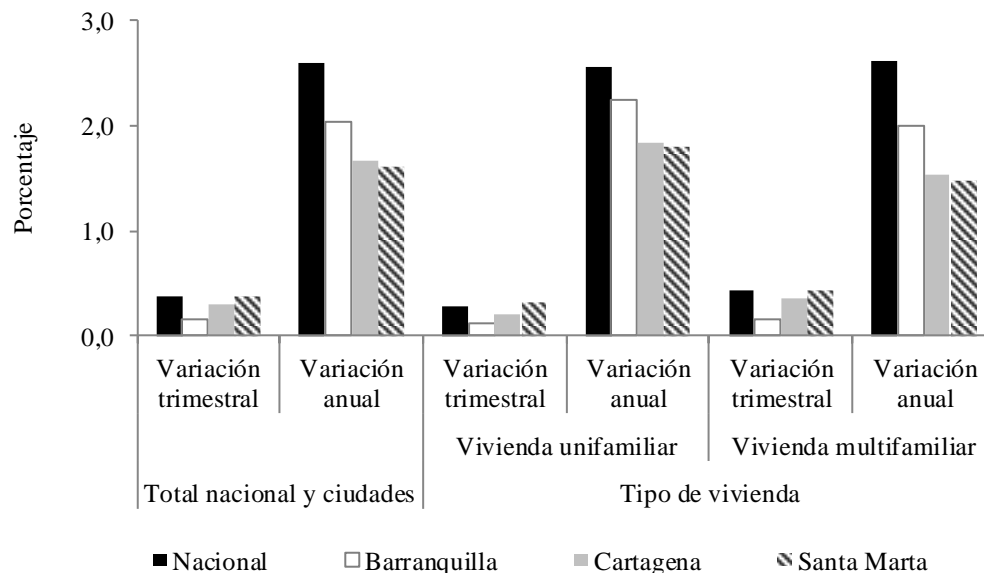
mayor en 101,0% y 202,0%, respectivamente, frente al registro del último trimestre de 2012. Este desempeño fue impulsado, principalmente, por los mayores permisos otorgados para la construcción de VIS y no VIS. Por su parte, en Sucre y La Guajira el aumento del licenciamiento para VIS impulsó la dinámica departamental.

## ÍNDICE DE COSTOS DE CONSTRUCCIÓN DE VIVIENDA (ICCV)

En Colombia, durante el último trimestre de 2013, el promedio mensual del índice de costos de construcción de vivienda se ubicó en 201,6. Superior en 2,6% al registro de igual trimestre de 2012. En la región Caribe, Cartagena se mantiene como la ciudad más costosa al momento de construir vivienda, considerando que el índice promedio mensual para esta ciudad fue de 194,8; ubicándose por encima de Barranquilla y Santa Marta.

Gráfico V.2

### Región Caribe. Variación porcentual Índice de Costos de Construcción de Vivienda (ICCV) Cuarto trimestre de 2013

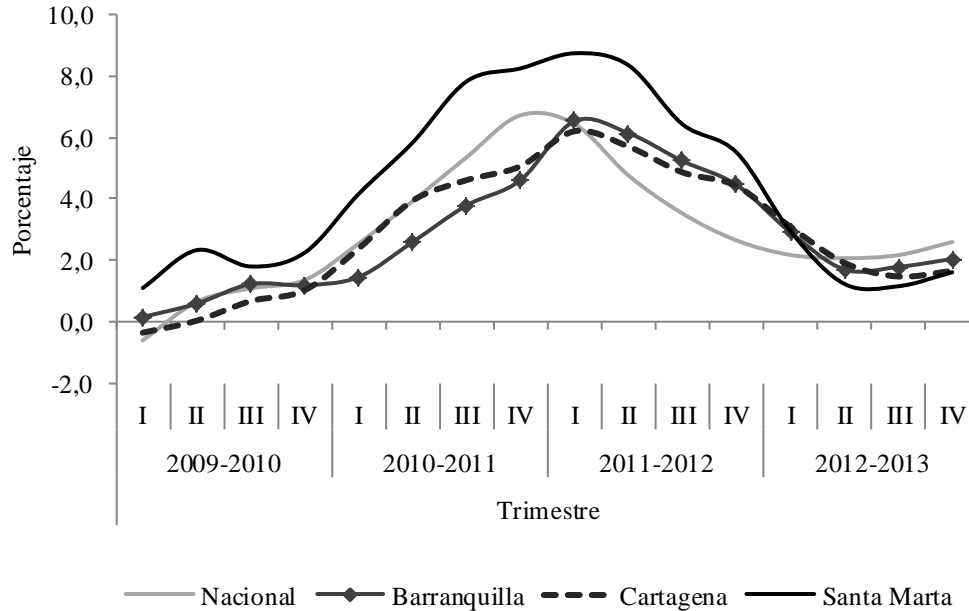


Fuente: DANE. Cálculos Centro Regional de Estudios Económicos, Cartagena. Banco de la República.

En Barranquilla, construir vivienda resultó 2,0% más costoso frente al cuarto trimestre de 2012. Por su parte, en Cartagena y Santa Marta el costo se incrementó en 1,7% y 1,6%, respectivamente. Es de resaltar, que estas variaciones indican una desaceleración, al comparar con el crecimiento interanual presentado en el último trimestre de 2012 para cada una de las ciudades, confirmando la pérdida de dinamismo en la tendencia creciente de los costos (Gráfico V.3). No obstante, en Barranquilla se evidencia un crecimiento de los costos mayor al Cartagena y Santa Marta, especialmente en la vivienda multifamiliar y unifamiliar.

Gráfico V.3

**Región Caribe. Variación porcentual anual del Índice de Costos de Construcción de Vivienda Trimestres 2009 - 2013**



Fuente: DANE. Cálculos Centro Regional de Estudios Económicos, Cartagena. Banco de la República.

## DESPACHOS DE CEMENTO

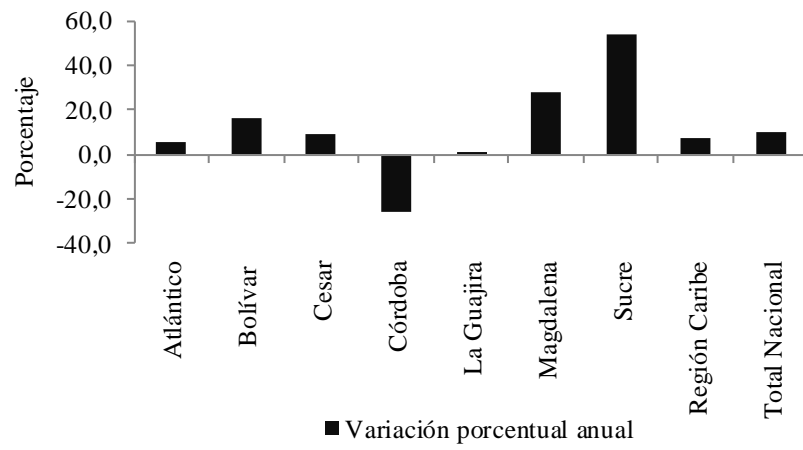
En el cuarto trimestre de 2013, los despachos nacionales de cemento gris totalizaron 2.917 miles de ton, lo que representó un incremento de 9,9% frente al mismo periodo de 2012, cuando registró un total de 2.653 miles de ton.

En la región Caribe, los despachos ascendieron a 569 miles de ton, con un aumento de 6,9% comparado con igual periodo de 2012, cuando los envíos fueron de 532 miles de ton. Dentro del total despachado nacional, la región aportó 19,5%, principalmente por los conductos de distribución de las comercializadoras y concretas.

Por departamentos, Bolívar, Magdalena y Sucre contribuyeron en buena parte con el desempeño regional, al registrar variaciones positivas por sexto trimestre consecutivo para los dos primeros. Por su parte, Córdoba fue el único en presentar disminución en los despachos de cemento gris.

Gráfico V.4

**Región Caribe. Despachos nacionales de cemento gris**  
**Cuarto trimestre de 2013p**



p: Cifras provisionales.

Fuente: DANE. Cálculos Centro Regional de Estudios Económicos, Cartagena.  
Banco de la República.



## VI. COMERCIO

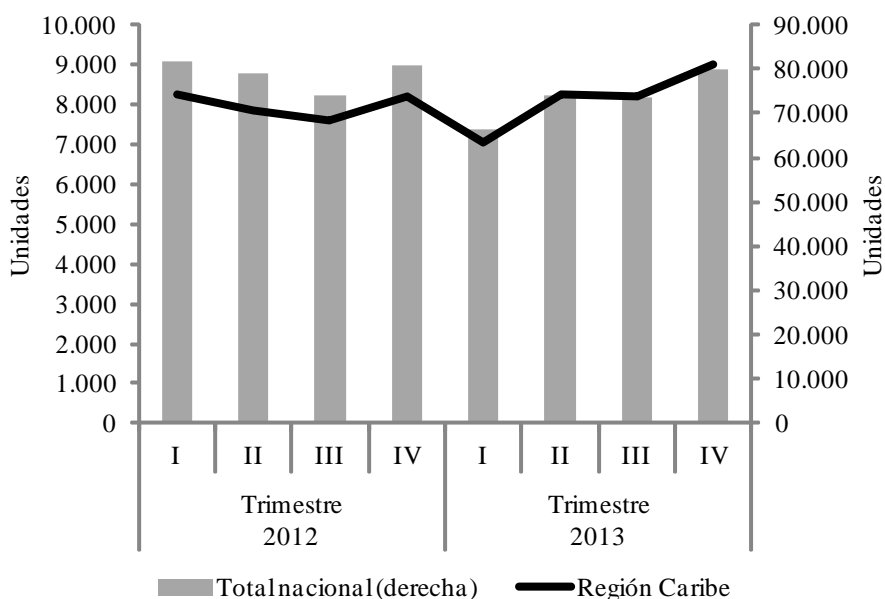
### COMERCIO DE VEHÍCULOS

El número de vehículos vendidos en Colombia durante el cuarto trimestre de 2013 fue de 79.997 unidades, cifra que representó una disminución de 1,1% en comparación con igual periodo del año anterior.

En cuanto a la región Caribe, se registró un crecimiento anual del 10,0% en la venta de vehículos, llegando a 8.998 unidades en el cuarto trimestre de 2013. Este comportamiento fue generalizado en todas las ciudades de la región, siendo Santa Marta (16,9%) y Cartagena (16,3%) las de mayor variación anual. Por su parte, la comercialización de vehículos en Montería y Sincelejo aumentó en 9,3%, en Barranquilla (6,9%) y en Valledupar (4,7%). La contribución por ciudades al agregado regional mantiene a Barranquilla y Cartagena como las ciudades con mayor participación, del orden de 48,1% y 26,1%.

Gráfico VI.1

#### Región Caribe y total nacional. Número de vehículos vendidos al detal 2012 - 2013



Fuente: Asonac. Cálculos Centro Regional de Estudios Económicos, Cartagena. Banco de la República.

Tanto en Colombia como en la región Caribe el último trimestre del año fue el de mayor dinámica en las ventas de automóviles (Gráfico VI.1).

## VII. TRANSPORTE Y TURISMO

### TRANSPORTE

#### ➤ TRANSPORTE AÉREO

Al cuarto trimestre de 2013, el total de pasajeros movilizados por la región Caribe fue de 2,5 m de personas nacionales e internacionales; cifra superior en 8,4% a la registrada en igual trimestre de 2012. A nivel nacional, la región participó con el 19,3%, 0,3 pp menos con respecto a lo registrado en similar periodo de 2012.

Durante todo el año, el cuarto trimestre fue el que concentró mayor número de pasajeros transportados al crecer 8,5%, 9,7% y 1,3% con relación a lo movilizad o en el primer, segundo y tercer trimestre, respectivamente.

Del total de pasajeros movilizados en la región, el 92,7% lo hicieron en vuelos nacionales, mientras que el restante 7,3% lo hizo a través de vuelos internacionales. Los aeropuertos de Cartagena, Barranquilla y San Andrés fueron en su orden los de mayor participación dentro del total de pasajeros transportados y los de Tolú y Corozal los de menor contribución; este último en conjunto con el de Providencia fueron los únicos que mostraron decrecimiento; mientras que los de Maicao, Tolú y Riohacha presentaron los más altos incrementos. En Riohacha este comportamiento se explica por el mayor flujo de pasajeros hacia las islas de Aruba y Curazao que salen por este aeropuerto. (Cuadro VII.1).

El movimiento de pasajeros nacionales, a través de los diferentes aeropuertos de la región, creció 9,0%, al ser comparado con similar periodo de 2012, y Cartagena fue la terminal aérea con el mayor movimiento de pasajeros al participar con el 32,7% del total, a la vez que presentó un crecimiento de 2,3% con respecto a lo registrado en igual periodo de 2012. Cabe destacar que el total de pasajeros nacionales llegados a la región fue superior en 64.651 personas al total de pasajeros nacionales salidos (Cuadro VII. 1).

En cuanto al número total de pasajeros internacionales transportados, tanto salidos como llegados, su aumento en la región fue de 1,6% con relación a igual trimestre de 2012, siendo nuevamente el aeropuerto de Cartagena el de mayor movilización, mientras que el de Barranquilla obtuvo la mayor variación anual (7,4%), y San Andrés dentro de los aeropuertos analizados fue el único que mostró decrecimiento (22,7%).

**Región Caribe. Movimiento de pasajeros nacionales e internacionales por aeropuerto**  
**Cuarto trimestre 2012 - 2013**  
**Personas**

Aeropuerto	Pasajeros nacionales							
	Octubre - diciembre 2012				Octubre - diciembre 2013			
	Salidos	Llegados	Total	Participación porcentual	Salidos	Llegados	Total	Participación porcentual
Cartagena	354.180	375.710	729.890	34,8	364.185	382.257	746.442	32,7
Corozal	5.434	5.787	11.221	0,5	3.306	3.705	7.011	0,3
Barranquilla	223.350	235.641	458.991	21,9	256.001	268.346	524.347	22,9
Monteria	72.807	76.382	149.189	7,1	92.912	99.755	192.667	8,4
Maicao	7.494	6.546	14.040	0,7	10.288	9.887	20.175	0,9
Providencia	7.226	6.877	14.103	0,7	4.703	3.979	8.682	0,4
Riohacha	10.745	11.755	22.500	1,1	14.569	16.188	30.757	1,3
San Andrés	163.342	171.540	334.882	16,0	173.618	182.416	356.034	15,6
Santa Marta	137.065	144.589	281.654	13,4	152.012	165.129	317.141	13,9
Tolú	439	617	1.056	0,1	890	1.100	1.990	0,1
Valledupar	38.570	40.539	79.109	3,8	37.738	42.111	79.849	3,5
Total región	1.020.652	1.075.983	2.096.635	100,0	1.110.222	1.174.873	2.285.095	100,0
Colombia	4.752.563	4.752.563	9.505.126	--	5.177.446	5.177.446	10.354.892	--

Pasajeros internacionales								
Cartagena	44.917	52.541	97.458	55,4	47.084	53.494	100.578	56,3
Barranquilla	27.985	30.298	58.283	33,1	30.443	32.158	62.601	35,0
San Andrés	10.558	9.564	20.122	11,4	8.524	7.034	15.558	8,7
Región Caribe	83.460	92.403	175.863	100,0	86.051	92.686	178.737	100,0
Colombia	996.879	1.063.887	2.060.766	--	1.168.531	1.224.901	2.393.432	--

-- No es aplicable

Fuente: Aeronautica Civil de Colombia. Cálculos Centro Regional de Estudios Económicos, Cartagena. Banco de la Republica.

Al cuarto trimestre de 2013, el movimiento aéreo de carga nacional de la región fue de 12.816 ton, cifra inferior en 3,3% a la registrada en igual trimestre de 2012. Este comportamiento estuvo determinado en buena parte por la reducción en 20,3% en la carga movilizada por el aeropuerto de Barranquilla, lugar que moviliza el mayor volumen de carga de la región (32,7%). Le siguen en su orden San Andrés y Cartagena.

La ciudad con el mayor crecimiento en volumen movilizado por vía aérea fue Providencia, que transportó 177 ton más de lo registrado entre octubre y diciembre de 2012.

**Región Caribe. Movimiento de carga nacional vía aérea  
por ciudades capitales  
Cuarto trimestre 2012-2013**

Ciudad capital	Carga nacional (toneladas)				
	2012	2013	Variación porcentual	Participación	Participación
				porcentual 2012	porcentual 2013
Cartagena	2.424	2.668	10,1	18,3	20,8
Barranquilla	5.250	4.185	-20,3	39,6	32,7
Montería	547	611	11,7	4,1	4,8
Providencia	26	203	680,8	0,2	1,6
Riohacha	162	179	10,5	1,2	1,4
San Andrés	3.822	3.786	-0,9	28,8	29,5
Santa Marta	692	874	26,3	5,2	6,8
Valledupar	335	310	-7,5	2,5	2,4
Región Caribe	13.258	12.816	-3,3	100,0	100,0

Fuente: Aeronautica Civil de Colombia. Cálculos Centro Regional de Estudios Económicos, Cartagena.

Banco de la República.

## TURISMO

### ➤ OCUPACIÓN HOTELERA

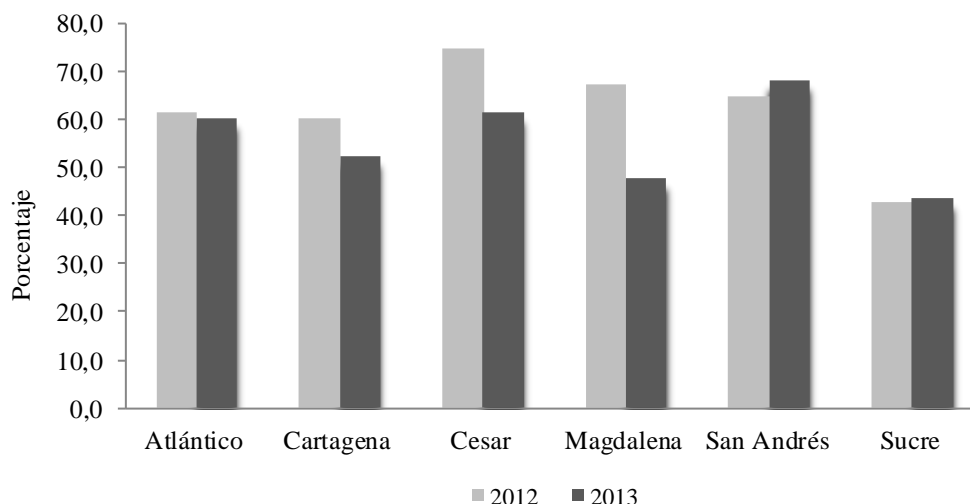
Entre octubre y diciembre de 2013, la ocupación hotelera promedio de la región Caribe, fue de 55,4%, presentando una disminución de 6,4 pp con respecto a lo registrado en igual periodo de 2012 y 1,7 pp por encima del promedio nacional.

En 2013, San Andrés y Cesar fueron los departamentos de la región con las mayores ocupaciones. Específicamente, el primero se ubicó en 68,0% y el segundo en 61,2%; mientras que Sucre (43,4%) y Magdalena (47,5%) registraron las menores tasas. Entre 2012 y 2013, solamente San Andrés y Sucre fueron en su orden los departamentos de la región que registraron incremento (Gráfico VII.1).

Noviembre fue el mes del trimestre con la mejor tasa de ocupación promedio mensual en la región (57,6%), y dentro de este San Andrés fue la zona con el mayor porcentaje de ocupación (71,0%). Por su parte, diciembre se convirtió en el mes con la menor ocupación promedio mensual en la región, muy a pesar de ser el mes de mayor flujo turístico por la llegada de las festividades de fin de año. Este bajo porcentaje de ocupación, puede estar explicado por la parahotelería y la mayor ocupación de pequeños hoteles denominados hostales, que manejan menores tarifas y que por lo general no se encuentran registrados ante Cotelco, quien es la entidad que suministra las estadísticas hotelera.

Gráfico VII.1

**Región Caribe y Colombia. Porcentaje de ocupación hotelera promedio  
Cuarto trimestre 2012 - 2013**



Fuente: Cotelco. Cálculos Centro Regional de Estudios Económicos, Cartagena. Banco de la República

➤ **OTRAS ESTADÍSTICAS**

Al cuarto trimestre de 2013, a la ciudad de Cartagena arribaron un total de 74 cruceros con 131.143 pasajeros y 57.324 tripulantes; con crecimientos de 15,6%, 19,5% y 19,5% respectivamente, comparado con lo registrado en igual trimestre de 2012. Diciembre fue el mes con el mayor número de cruceros, pasajeros y tripulantes llegados.

Cuadro VII.3

**Cartagena. Movimiento de cruceros**

**Cuarto trimestre 2012 - 2013**

**Unidades**

Mes	Buques		Pasajeros		Tripulantes	
	2012	2013	2012	2013	2012	2013
Octubre	17	21	31.069	38.861	14.098	17.985
Noviembre	16	20	25.385	37.702	11.615	16.493
Diciembre	31	33	53.279	54.580	22.251	22.846
<b>Total</b>	<b>64</b>	<b>74</b>	<b>109.733</b>	<b>131.143</b>	<b>47.964</b>	<b>57.324</b>

Fuente: Sociedad Portuaria de Cartagena. Cálculos Centro Regional de Estudios Económicos, Cartagena. Banco de la República.

Entre octubre y diciembre de 2013, un total de 15.018 personas se embarcaron a través del puerto de Cartagena, siendo diciembre nuevamente el mes con mayor

participación, al contabilizar el 40% del total de pasajeros embarcados<sup>9</sup>. Este buen desempeño se debe en parte a las tarifas promocionales y a la decisión de muchas líneas de cruceros de mitigar costos, trasladando sus embarcaciones de mayor cabida hacia el mercado europeo y las de menor capacidad y rutas más cortas hacia el mercado latinoamericano entre los que se encuentra el puerto de Cartagena.

## VIII. SISTEMA FINANCIERO

### CAPTACIONES

Al concluir el cuarto trimestre de 2013, en la región Caribe, se cerraron operaciones de captación por \$18,8 billones, cifra superior en 28,0% a la registrada en similar trimestre de 2012. A nivel nacional, la región contribuyó con el 7,1%, al captar \$4,1 millones más que en igual periodo del año anterior. Atlántico, Bolívar y Cesar fueron los departamentos más participativos y Sucre y Magdalena, en su orden, los de mayor crecimiento (Cuadro VIII.1).

Cuadro VIII.1

#### Región Caribe. Total captaciones del sistema financiero por departamento A fin de diciembre 2012 - 2013

Departamento	2012	2013	Variación porcentual	Participación porcentual 2012	Participación porcentual 2013
	Millones de pesos				
Atlántico	5.024.777	6.220.248	23,8	34,1	33,0
Bolívar	3.045.884	3.939.134	29,3	20,7	20,9
Cesar	1.631.495	2.138.848	31,1	11,1	11,3
Córdoba	1.574.577	1.996.821	26,8	10,7	10,6
La Guajira	1.117.133	1.285.832	15,1	7,6	6,8
Magdalena	1.245.292	1.762.568	41,5	8,5	9,4
Sucre	757.049	1.101.397	45,5	5,1	5,8
San Andrés y Providencia	333.219	406.100	21,9	2,3	2,2
Región Caribe	14.729.426	18.850.948	28,0	100,0	100,0
Colombia	260.804.768	266.377.290	2,1	--	--

-- No es aplicable

Fuente: Superintendencia Financiera de Colombia. Cálculos Centro Regional de Estudios Económicos, Cartagena. Banco de la República.

De los diferentes recursos de captación, los depósitos de ahorro continúan como las cuentas más representativas (53,9%) dentro del total captado la región, y crecieron

<sup>9</sup> Personas embarcadas en la Sociedad Portuaria de Cartagena.

33,9% frente a lo reportado a finales de diciembre de 2012. Atlántico fue el departamento que más dinero captó para estas cuentas y aportó el 29,8% a nivel regional; seguido de los departamentos de Bolívar (24,0%) y Córdoba (10,9%).

Continúan los depósitos en cuentas corrientes, cuya participación regional fue de 30,1% con un total captado de \$5,7 billones, cifra superior en 26,9% a la registrada en similar periodo de 2012. Atlántico y Cesar fueron los departamentos con las mayores contribuciones dentro de esta clase de recurso; aunque Sucre y Cesar fueron los departamentos que experimentaron las mayores variaciones de 37,2% y 31,1% respectivamente.

En tercer lugar están los certificados de depósitos a término que aportaron 15,3% a nivel regional y presentaron un crecimiento anual de 10,2%. Dentro de estos, Atlántico fue el departamento con el mayor valor recaudado y participó con el 50,2%; mientras que San Andrés y La Guajira fueron los de menor contribución, alcanzando en conjunto el 5,2%.

El dinero restante (0,7%) fue captado a través de cuentas de ahorros especiales, títulos de inversión, certificados de ahorro de valor real y depósitos simples, cuya participación estuvo basada en los valores captados únicamente por los departamentos de Atlántico y Bolívar.

## **COLOCACIONES**

Al finalizar el cuarto trimestre de 2013, la cartera neta de la región Caribe totalizó operaciones por \$28,5 billones, cifra superior en 7,5% a la registrada en igual trimestre de 2012. Su participación a nivel nacional fue de 10,4%, con 60 pb menos comparado con lo reportado en similar trimestre de 2012. Atlántico fue el departamento de la región que colocó el mayor monto con \$15,3 billones, cifra que representó el 53,5%, del total de créditos otorgados en la región. Córdoba y Cesar fueron los departamentos con las mayores variaciones, mientras que Atlántico y San Andrés y Providencia los que registraron las menores (Cuadro VIII.2).

**Región Caribe. Total cartera neta del sistema financiero por departamento**  
**A fin de diciembre 2012 - 2013**

Departamento	2012	2013	Variación porcentual	Participación porcentual 2012	Participación porcentual 2013
	Millones de pesos				
Atlántico	15.046.458	15.269.291	1,5	56,7	53,5
Bolívar	4.624.083	5.308.116	14,8	17,4	18,6
Cesar	1.509.464	1.736.991	15,1	5,7	6,1
Córdoba	2.040.844	2.400.668	17,6	7,7	8,4
La Guajira	553.632	635.930	14,9	2,1	2,2
Magdalena	1.715.438	1.974.053	15,1	6,5	6,9
Sucre	827.117	951.934	15,1	3,1	3,3
San Andrés y Providencia	231.331	259.710	12,3	0,9	0,9
Región Caribe	26.548.367	28.536.694	7,5	100,0	100,0
Colombia	242.086.987	274.665.695	13,5	--	--

-- No es aplicable

Fuente: Superintendencia Financiera de Colombia. Cálculos Centro Regional de Estudios Económicos, Cartagena, Banco de la República.

Los créditos comerciales (63,4%) fueron los recursos de colocación más representativos del total de préstamos concedidos en la región, siendo Atlántico (64,1%) el departamento con mayor contribución. Le siguen los créditos de consumo que participaron con 29,7% y crecieron 13,8% con relación al cuarto trimestre de 2012. Dentro de estos créditos, Atlántico nuevamente colocó el mayor monto (38,3%).

En cuanto a los créditos hipotecarios, esta fue la cartera con la tercera mejor colocación y los departamentos de Atlántico, Bolívar y Cesar los que más la impulsaron, al participar en conjunto con el 73,1%; aunque Cesar y La Guajira fueron los departamentos que más crecieron. Esta cartera fue estimulada principalmente por la construcción de vivienda, especialmente la de interés social, la cual cada vez toma más auge debido a los subsidios y planes concedidos por el Gobierno Nacional.

Al cuarto trimestre, en la región Caribe, se colocaron microcréditos por un valor total de \$1,0 billones de pesos, cifra que representó el 3,8% en el total de créditos concedidos en la región; Córdoba, Cesar y Bolívar fueron los departamentos más participativos y San Andrés y La Guajira los de menor contribución (Cuadro VIII.2).



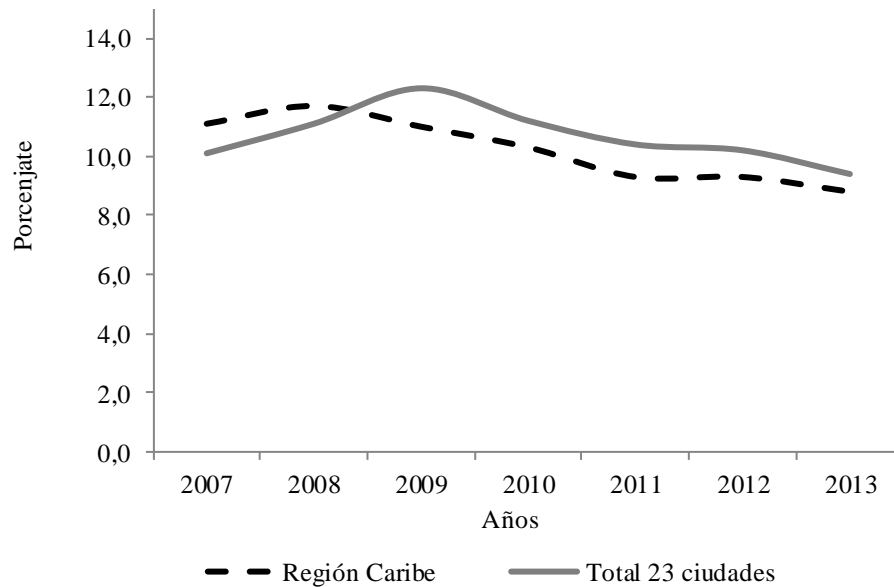
## IX. MERCADO LABORAL

Durante el cuarto trimestre de 2013 la tasa de desempleo en Colombia se ubicó en 9,4%, según datos de la Gran Encuesta Integrada de Hogares (GEIH) realizada por el DANE en 23 ciudades<sup>10</sup> y publicada en diciembre pasado. Dicha cifra representó una reducción de 0,8 pp con respecto a igual periodo del año anterior y se le atribuye a una reducción en el número de desocupados.

A nivel nacional, la tasa de desempleo ha mostrado una tendencia decreciente durante los últimos años, sin embargo, este comportamiento ha sido más evidente en la región Caribe (Gráfico IX.1). Es de anotar, que en la región este indicador pasó de estar 1,0 pp por encima del promedio nacional en el cuarto trimestre de 2007 a ubicarse 0,6 pp por debajo para el periodo de análisis; asimismo, se destaca la reducción de 0,8 pp en la tasa con relación a lo registrado en igual trimestre de 2012. Este favorable desempeño en el mercado laboral regional, obedece al aumento en la tasa de ocupación.

Gráfico IX.1

**Total 23 ciudades capitales y región Caribe<sup>1</sup>. Tasa de desempleo  
Cuarto trimestre 2007 - 2013**



<sup>1</sup> No se incluye el departamento de San Andrés para el cálculo de la tasa de desempleo regional.

Fuente: DANE. Cálculos Centro Regional de Estudios Económicos, Cartagena. Banco de la República.

Al revisar por ciudades, tenemos que en Montería y Sincelejo se experimentaron los niveles de desempleo más altos de la región. No obstante, en Montería se redujo la

<sup>10</sup> San Andrés Islas no se incluye en este análisis porque no se cuenta con información para el periodo de estudio, el último dato disponible corresponde al periodo julio y diciembre de 2012.

tasa en 1,6 pp con relación a igual trimestre de 2012. Se destaca que en Barranquilla se registró la tercera tasa de desempleo más baja del país (8,0%) e inferior a lo reflejado en el cuarto trimestre de 2012 en 0,4 pp. Por su parte, en las ciudades de Montería, Cartagena y Sincelejo el indicador se ubicó por encima del promedio nacional.

Cuadro IX.1

**Región Caribe y total 23 ciudades con áreas metropolitanas**

**Indicadores de mercado laboral**

**Cuarto trimestre 2012 - 2013**

**Porcentajes**

Ciudad	Año	Población en edad de trabajar	Tasa general de participación	Tasa de ocupación	Tasa de desempleo	Ranking <sup>1</sup>
Nacional	2012	80,7	67,4	60,5	10,2	--
	2013	81,0	67,0	60,8	9,4	--
Barranquilla	2012	78,9	61,6	56,4	8,4	3
	2013	79,2	60,9	56,0	8,0	3
Montería	2012	78,1	66,2	58,4	11,8	13
	2013	78,4	67,4	60,5	10,2	13
Cartagena	2012	78,9	59,5	54,0	9,2	7
	2013	79,2	60,0	54,3	9,5	7
Valledupar	2012	75,8	62,0	55,9	9,8	4
	2013	76,2	60,4	55,4	8,4	4
Riohacha	2012	68,7	67,2	58,5	12,8	5
	2013	68,9	64,9	59,3	8,6	5
Santa Marta	2012	75,4	63,5	57,4	9,7	6
	2013	75,8	62,2	56,4	9,3	6
Sincelejo	2012	78,2	65,3	59,3	9,2	8
	2013	78,5	64,0	57,9	9,5	8
Caribe <sup>2</sup>	2012	77,7	62,2	56,4	9,3	--
	2013	78,0	61,6	56,2	8,8	--

-- No es aplicable.

<sup>1</sup> Posición que ocupa a nivel nacional, siendo 1 el nivel más bajo de desempleo.

<sup>2</sup> Para el cálculo no se incluye el departamento de San Andrés.

Fuente: DANE- Gran Encuesta Integrada de Hogares. Cálculos Centro Regional de Estudios Económicos, Cartagena. Banco de la República.

Por otro lado, al examinar el desempeño de la tasa de ocupación, se observan reducciones en Barranquilla (0,4 pp), Valledupar (0,5 pp), Sincelejo (1,4 pp), y Santa Marta (1,0 pp). En Montería, la tasa registró un aumento del 2,1 pp.

En cuanto al número de ocupados tenemos que en Colombia este indicador se incrementó en 2,0% con relación a octubre - diciembre de 2012; a su vez, el empleo formal creció 0,4%, con respecto a igual trimestre del año anterior. Entretanto, en la región Caribe el total de ocupados totalizó 1.907 miles, cifra que significó un crecimiento anual de 1,8%; sin embargo, el empleo formal en la región se contrajo en 0,2%.

Cuadro IX.2

**Total 13 áreas y región Caribe<sup>1</sup>. Ocupados por rama**  
**Cuarto trimestre 2012 - 2013**

Actividad	Nacional			Caribe <sup>1</sup>		
	2012	2013	Variación porcentual	2012	2013	Variación porcentual
	Ocupados en miles	Ocupados en miles		Ocupados en miles	Ocupados en miles	
Total ocupados	10.206	10.415	2,0	1.332	1.358	1,9
No informa	7	4	-47,1	0	0	-19,3
Agricultura, pesca, ganadería, caza y silvicultura	92	89	-3,0	8	9	4,9
Explotación de minas y canteras	26	33	23,8	6	8	28,8
Industria manufacturera	1.763	1.644	-6,7	186	172	-7,2
Suministro de electricidad, gas y agua	58	64	11,3	11	12	12,1
Construcción	665	710	6,9	113	117	2,9
Comercio, hoteles y restaurantes	3.168	3.214	1,5	428	430	0,4
Transporte, almacenamiento y comunicaciones	933	982	5,2	158	167	5,4
Intermediación financiera	214	255	19,3	23	23	2,6
Actividades inmobiliarias	1.079	1.104	2,3	98	102	3,4
Servicios comunales, sociales y personales	2.201	2.316	5,2	300	318	5,8

<sup>1</sup> Corresponde a la información de Barranquilla, Cartagena y Montería.

Fuente: DANE- Gran Encuesta Integrada de Hogares. Cálculos Centro Regional de Estudios Económicos, Cartagena. Banco de la República.

Al analizar los ocupados por rama, se observa que las actividades dedicadas al comercio, hoteles y restaurantes, servicios comunales, sociales y personales e industria manufacturera, son las que generan el mayor porcentaje del empleo formal tanto en el país como en la región Caribe.

Por ciudades, el número de ocupados en Barranquilla aumentó 1,0%, impulsado principalmente por las actividades de comercio, hoteles y restaurantes, servicios sociales e industria manufacturera; en Cartagena, se presentó un incremento del 2,2% estimulado también por las actividades de comercio, hoteles y restaurantes, de

servicios comunales, sociales y personales y transporte, almacenamiento y comunicaciones.

Cuadro IX.3

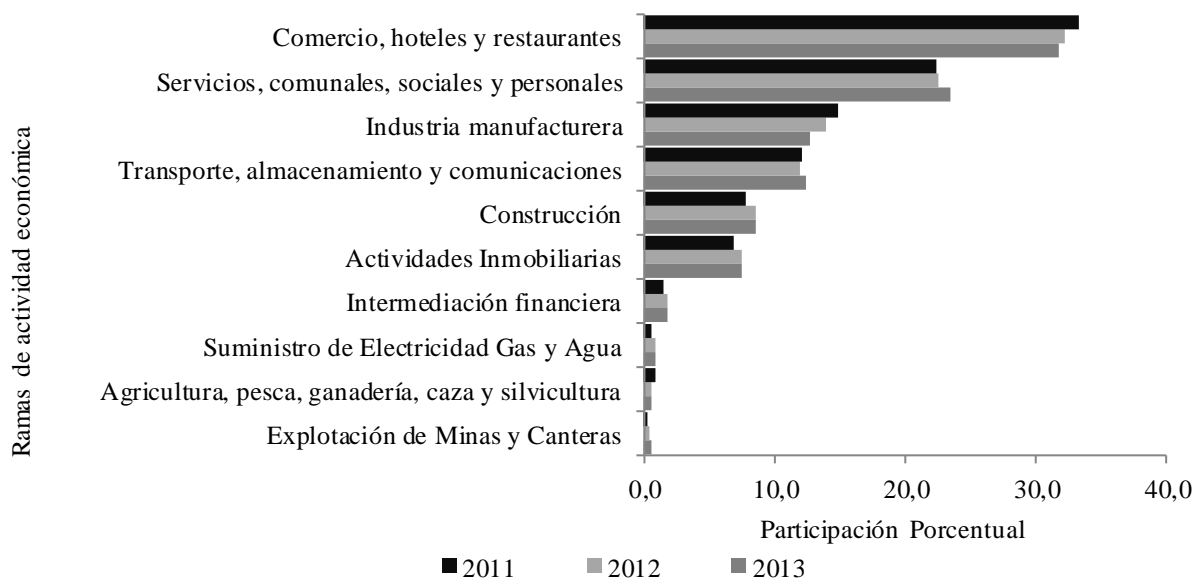
**Total 13 áreas, Barranquilla, Cartagena y Montería. Participación de los ocupados por rama**  
**Cuarto trimestre 2012 - 2013**  
**Porcentaje**

	Nacional		Barranquilla		Cartagena		Montería	
	2012	2013	2012	2013	2012	2013	2012	2013
Total ocupados	100,0	100,0	100,0	100,0	100,0	100,0	100,0	100,0
No informa	0,1	0,0	0,0	0,0	0,1	0,0	0,0	0,0
Agricultura, pesca, ganadería, caza y silvicultura	0,9	0,9	0,6	0,5	0,5	0,4	1,5	1,8
Explotación de minas y canteras	0,3	0,3	0,1	0,1	1,3	1,6	0,2	0,4
Industria manufacturera	17,3	15,8	16,1	15,0	10,6	10,0	11,3	8,2
Suministro de electricidad, gas y agua	0,6	0,6	0,7	1,0	1,1	0,8	0,6	0,5
Construcción	6,5	6,8	8,5	8,6	9,1	9,0	7,1	7,7
Comercio, hoteles y restaurantes	31,0	30,9	32,9	32,2	30,2	28,8	33,5	36,5
Transporte, almacenamiento y comunicaciones	9,1	9,4	10,5	11,6	15,1	14,6	10,7	10,1
Intermediación financiera	2,1	2,5	2,3	1,9	0,7	1,4	1,6	1,8
Actividades inmobiliarias	10,6	10,6	7,6	7,8	7,7	8,0	5,5	4,7
Servicios comunales, sociales y personales	21,6	22,2	20,9	21,4	23,7	25,5	28,0	28,2

Fuente: DANE- Gran Encuesta Integrada de Hogares. Cálculos Centro Regional de Estudios Económicos, Cartagena. Banco de la República.

El comportamiento de la contratación de personal formal por rama de ocupación en los últimos tres años, muestra que las actividades de comercio, restaurante y hoteles, servicios comunales, sociales y personales, construcción y actividades inmobiliarias y de explotación de minas y canteras, son las que han tenido una mejor dinámica de crecimiento, lo cual les ha permitido ganar participación dentro del total del empleo formal (Gráfico IX.2).

### Región Caribe<sup>1</sup>. Participación porcentual de los ocupados por rama de actividad económica Cuarto trimestre 2011 - 2013



<sup>1</sup> La información disponible corresponde a la sumatoria de las ciudades de Barranquilla, Cartagena y Montería.

Fuente: DANE-Gran Encuesta Integrada de Hogares. Cálculos Centro Regional de Estudios Económicos, Cartagena. Banco de la República.

Según el DANE, durante el cuarto trimestre de 2013 el número de trabajadores informales en Colombia se redujo en 119.000 personas en relación a igual trimestre de 2012, toda vez que pasó de 5.225 miles a 5.106 miles.

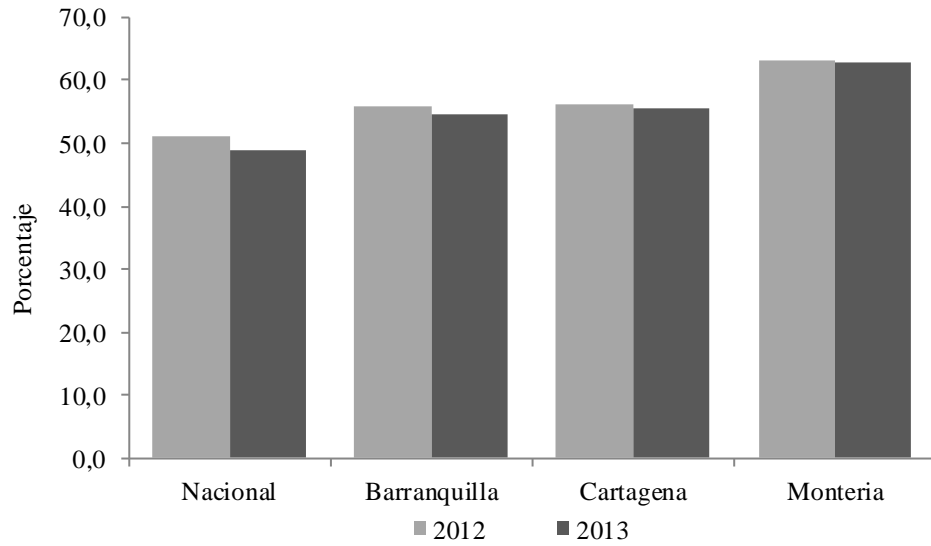
Al examinar el módulo de informalidad de la GEIH del cuarto trimestre de 2013, se observa que las tres ciudades analizadas en la región Caribe (Barranquilla, Cartagena y Montería) registraron un tasa de informalidad por encima del promedio nacional (49,0%); no obstante, esta tasa en las tres ciudades descritas decreció con respecto a la reflejada en el cuarto trimestre de 2012.

Es importante destacar que la disminución en el número de trabajadores informales de las tres ciudades de la región fue más notoria en Barranquilla, donde se registraron 6.000 informales menos que en igual periodo de 2012.

Gráfico IX.3

**Total 13 áreas, Barranquilla, Cartagena y Montería. Participación porcentual de la población ocupada informal**

**Cuarto trimestre 2012 - 2013**



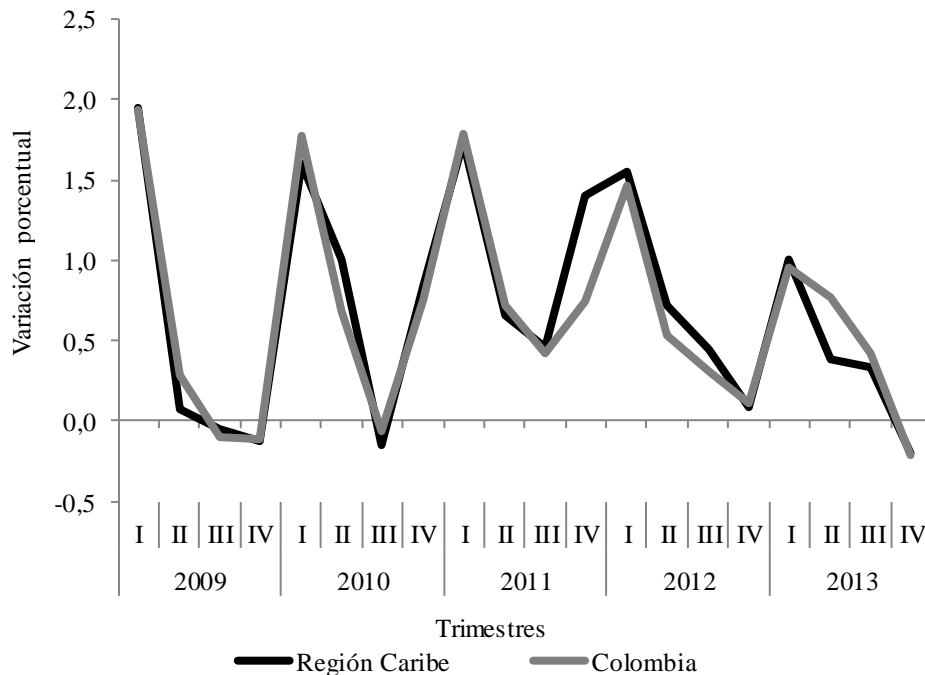
Fuente: DANE-Gran Encuesta Integrada de Hogares. Cálculos Centro Regional de Estudios Económicos, Cartagena. Banco de la República.

## X. PRECIOS

El Índice General de Precios al Consumidor (IPC) en Colombia durante 2013 fue de 1,9%, lo que representó no solo una reducción de 0,5 pp con respecto al acumulado del año anterior, sino que también fue la más baja en los últimos cincuenta años, esta cifra se alcanzó en buena medida por el comportamiento a la baja que presentaron los precios el último trimestre, igual desempeño registró la región Caribe, aunque en esta última fue más acentuada (Gráfico X.1). Durante el cuarto trimestre de 2013, el IPC de la región Caribe en conjunto decreció 0,2%, sobresaliendo Riohacha, Montería y Valledupar como las ciudades de la región con las mayores reducciones en este indicador.

Gráfico X.1

### Región Caribe y total nacional. Variación porcentual trimestral del IPC 2009 - 2013



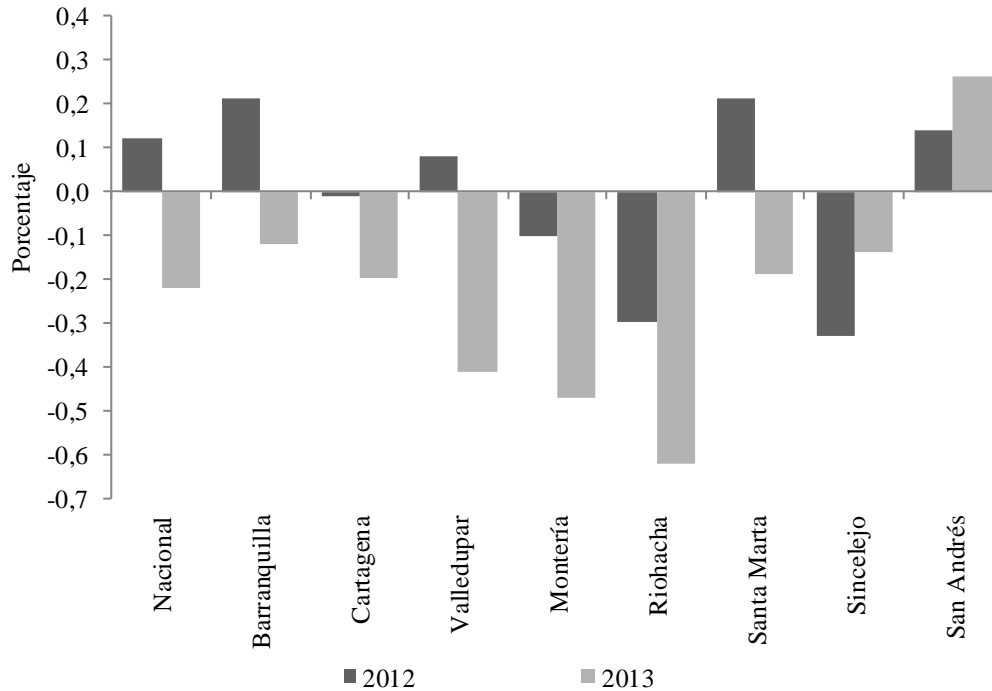
Fuente: DANE. Cálculos Centro Regional de Estudios Económicos, Cartagena. Banco de la República.

San Andrés fue la única ciudad de la región que mostró aumento anual en el IPC, mientras que solo tres de las ocho ciudades de la región presentaron reducción en un mayor porcentaje que el promedio nacional. Riohacha y Montería evidenciaron las mayores caídas del IPC en la región, manteniendo así el mismo comportamiento decreciente que registró este indicador en igual periodo del año anterior.

Gráfico X.2

Región Caribe y total nacional. Variación porcentual del IPC en las ciudades capitales

Cuarto trimestre 2012 - 2013



Fuente: DANE. Cálculos Centro Regional de Estudios Económicos, Cartagena. Banco de la República.

El comportamiento decreciente en los precios fue impulsado en buena medida por la reducción que experimentó la categoría de alimentos, la cual tiene una alta ponderación en el cálculo de este indicador. Como se aprecia en el Cuadro X.1, en cada una de las ciudades capitales de la región, esta categoría exhibió decrecimiento, especialmente en Montería, Cartagena y Sincelejo. Lo contrario ocurrió en salud, que fue la categoría que más impulsó el alza de precios en la región, siendo Riohacha, San Andrés y Cartagena, las ciudades que exhibieron los mayores incrementos.



**Región Caribe y total nacional. Variación del IPC, según bienes y servicios**

**Cuarto trimestre de 2013**

**Porcentaje**

Categorías	Nacional	Barranquilla	Cartagena	Valledupar	Montería
Alimentos	-1,24	-0,56	-0,97	-0,81	-1,93
Vivienda	0,19	0,14	0,17	-0,08	-0,05
Vestuario	0,51	0,68	0,92	0,42	0,32
Salud	0,46	0,69	1,23	0,72	0,91
Educación	0,01	0,01	0,00	0,00	0,00
Diversión	1,84	1,20	0,60	-0,29	0,30
Transporte	0,10	-0,57	-0,16	-2,12	0,40
Comunicaciones	-0,25	-0,03	-0,31	0,13	-0,11
Otros gastos	-0,28	0,04	-0,08	0,15	0,34
Total	-0,22	-0,12	-0,20	-0,41	-0,47

Categorías	Riohacha	Santa Marta	Sincelejo	San Andrés
Alimentos	-0,68	-0,65	-0,95	-0,16
Vivienda	0,17	0,08	0,26	0,63
Vestuario	0,29	0,21	0,71	0,44
Salud	3,88	0,21	0,90	1,35
Educación	0,01	0,00	-0,01	0,33
Diversión	0,61	0,49	0,05	-0,02
Transporte	-9,01	-0,28	0,24	-0,42
Comunicaciones	0,01	-0,13	-0,23	0,00
Otros gastos	-0,75	0,02	0,28	-0,23
Total	-0,62	-0,19	-0,14	0,26

Fuente: DANE. Cálculos Centro Regional de Estudios Económicos, Cartagena. Banco de la República.

Por último, el análisis del IPC por niveles de ingresos permite observar que este índice presentó las mayores reducciones en las familias de ingresos bajos, siendo las familias de este nivel en Montería (-0.7%) y Riohacha y Valledupar (-0,5%, ambas) las que registraron las mayores disminuciones. Igualmente es de destacar el comportamiento del IPC de las familias de ingresos altos en Riohacha que registraron una reducción significativa de 1,2% en este indicador. (Cuadro X.2).

**Región Caribe y total nacional. Variación trimestral del IPC  
por niveles de ingreso  
Cuarto trimestre 2012 - 2013  
Porcentaje**

Ciudad	2012			2013		
	Ingresos			Ingresos		
	Bajos	Medios	Altos	Bajos	Medios	Altos
Nacional	0,0	0,2	0,0	-0,4	-0,4	0,0
Barranquilla	0,2	0,2	0,4	-0,1	-0,3	-0,1
Cartagena	-0,1	0,0	0,0	-0,3	-0,2	0,1
Valledupar	0,1	0,0	0,3	-0,5	-0,5	-0,1
Montería	-0,1	-0,1	0,0	-0,7	-0,3	0,1
Riohacha	-0,4	-0,3	-0,2	-0,5	-0,3	-1,2
Santa Marta	0,3	0,1	0,3	-0,2	-0,3	-0,2
Sincelejo	-0,7	-0,2	0,1	-0,3	0,1	0,4
San Andrés	0,2	0,2	-0,3	0,2	0,1	0,3

Fuente: DANE. Cálculos Centro Regional de Estudios Económicos, Cartagena. Banco de la República.

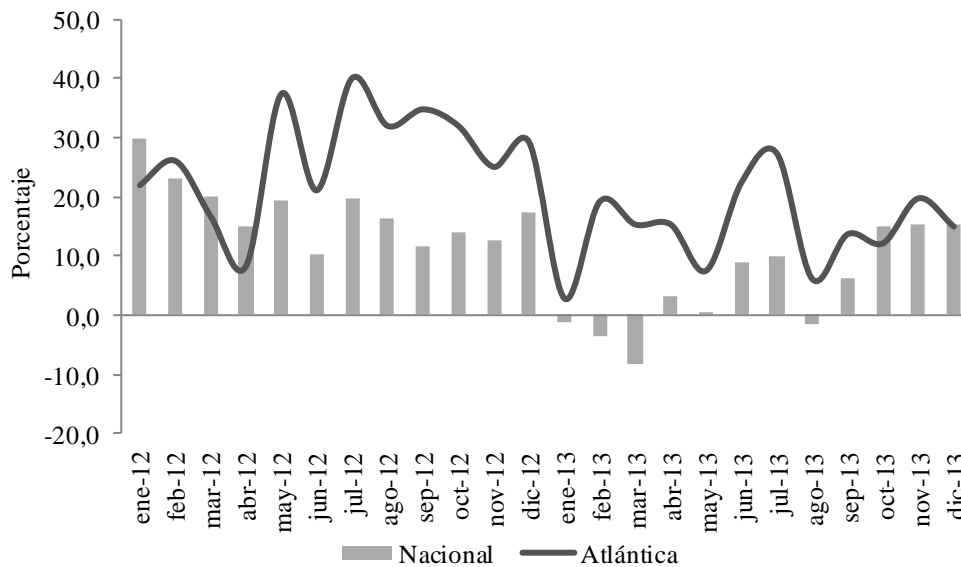
## XII. OTRAS VARIABLES ECONÓMICAS

### ENCUESTA MENSUAL DE EXPECTATIVAS ECONÓMICAS (EMEE)

La EMEE es una encuesta realizada mensualmente a un grupo de empresas de diferentes sectores económicos en todo el país sobre varios temas, entre ellos la percepción del crecimiento de las ventas. Los resultados para el último trimestre del 2013 muestran un balance<sup>11</sup> positivo de 15,2% en el crecimiento anual del volumen de ventas en Colombia, cifra superior en 0,5 pp a la registrada en igual trimestre de 2012, lo que indica que las ventas se han incrementado para una mayor proporción de empresarios.

Gráfico XII.1

#### Región Caribe y total nacional. Balance de crecimiento anual de ventas según la EMEE 2012 - 2013



Fuente: Banco de la República. Cálculos Centro Regional de Estudios Económicos, Cartagena. Banco de la República.

En la región Caribe el balance también fue positivo (15,6%), sin embargo se observó una disminución de 13,1 pp en contraste con la cifra del cuarto trimestre de 2012. Lo anterior indica que aunque para la mayoría de empresas las ventas han aumentado, esta proporción es inferior a la registrada un año atrás.

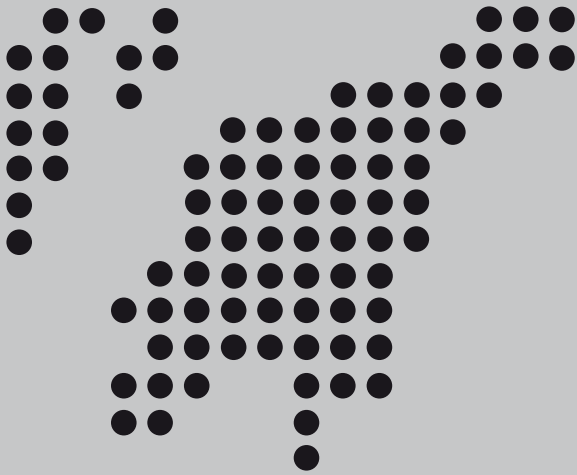
<sup>11</sup> El balance corresponde a la diferencia entre el porcentaje de empresas que indicaron que sus ventas fueron mayores y las que indicaron que fueron menores.

En el comparativo regional, Suroccidente (33,0%), Antioquia (24,2%), Eje Cafetero (20,5%), Bogotá (18,7%) y Caribe (15,6%) fueron las que presentaron un balance mayor al observado en el total nacional; mientras que Centro (-1,0%), Nororiente (-9,9%) y Suroriente (-11,5%) registraron balances negativos e inferiores al nacional.

**SE AGRADECE A LAS SIGUIENTES ENTIDADES, LA INFORMACIÓN PRODUCIDA, SUMINISTRADA O DIVULGADA PARA LA REALIZACIÓN DE LOS BOLETINES**

DANE; DIAN; Asonac; Cotelco; OPCA; Finagro; Sociedad Portuaria de Cartagena.

**PÁGINAS ELECTRÓNICAS:** DANE; DIAN; Aerocivil; Superintendencia Financiera de Colombia; Agencia Nacional de Minería; Cotelco; Agronet; Finagro.



Comité Editorial  
Dora Alicia Mora  
Jefe Sucursales Estudios Económicos

María M. Aguilera Díaz  
Jefe Regional

Natalia Cano Bernal  
Carlos A. Suárez Medina  
Asistentes Editoriales

Comité Técnico  
Alexandra T. Cheij Martínez  
Antonio J. Orozco Gallo  
Javier Yabrudy Vega  
María M. Aguilera Díaz  
Rosemary Barcos Robles  
Yuri C. Reina Aranza

La opción de búsqueda del Boletín Económico Regional  
(BER)

Se encuentra en la siguiente dirección:  
[http://www.banrep.gov.co/publicaciones/pub\\_ec\\_reg7.htm](http://www.banrep.gov.co/publicaciones/pub_ec_reg7.htm)

El Boletín Económico Regional (BER) es una publicación trimestral elaborada por los Centros Regionales de Estudios Económicos (CREE) del Banco de la República, cuyo propósito es ofrecer a los agentes de la economía y público en general información periódica, confiable y oportuna sobre la evolución de las principales variables de la actividad económica de las regiones del país y los departamentos que las componen.

El Boletín Económico Regional de la Costa Caribe comprende los departamentos de Bolívar, Atlántico, Córdoba, Cesar, Magdalena, La Guajira, Sucre y San Andrés. Su producción cuenta con el valioso aporte de diferentes entidades de orden local y nacional.

Sugerencias y comentarios  
[BER\\_costacaribe@banrep.gov.co](mailto:BER_costacaribe@banrep.gov.co)