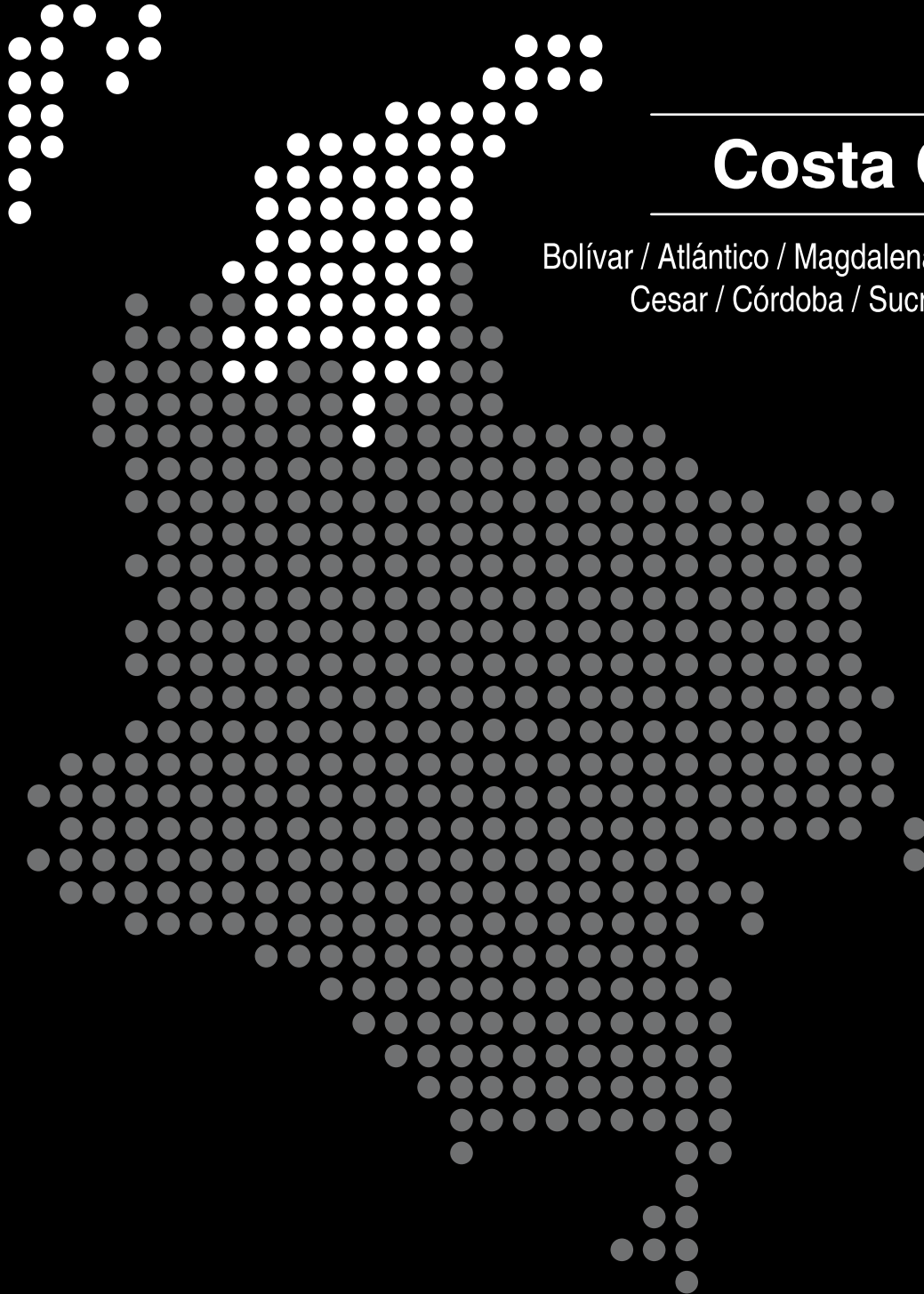


Boletín Económico Regional



Costa Caribe

Bolívar / Atlántico / Magdalena / La Guajira /
Cesar / Córdoba / Sucre / San Andrés



FECHA DE PUBLICACIÓN: Junio de 2011.

PALABRAS CLAVES DEL BOLETÍN ECONÓMICO REGIONAL: Región Caribe Colombiana, ventas, minería y gas.

Las opiniones y posibles errores son responsabilidad exclusiva de los autores y no comprometen al Banco de la República ni a su Junta Directiva.

TABLA DE CONTENIDO

Panorama Económico	4
I. Comercio Interno	5
A. Encuesta de Opinión Comercial (EOC)	5
B. Venta de vehículos	6
II. Sistema Financiero.....	7
A. Recursos de captación.....	7
B. Recursos colocados	8
III. Construcción	9
A. Área aprobada para construcción	9
B. Índice de costo de construcción de vivienda (iccv).....	10
IV. Transporte.....	11
A. Vía terrestre.....	11
V. Turismo.....	12
A. Ocupación hotelera.....	12
B. Movimiento de cruceros.....	14
VI. Agropecuario.....	15
A. Abastecimiento	15
B. Sacrificio de ganado vacuno y porcino.....	16
C. Pesca	16
D. Créditos otorgados al sector agropecuario	17
VII. Industria	19
VIII. Comercio Exterior	22
A. Exportaciones.....	22

B. Importaciones	25
C. Balanza comercial	27
IX. Mercado Laboral	28
X. Precios	30
A. Índice de precios al consumidor	30
XI. Minería.....	33
A. Producción de carbón	33
B. Producción de níquel	34
C. Otros minerales.....	35
D. Distribución de regalías.....	36
XII. Gas natural	37
XIII. Consideraciones finales	38

PANORAMA ECONÓMICO

El año 2011 arrancó con buenas expectativas de crecimiento económico, a pesar de los efectos del clima que desde el segundo semestre del año anterior han repercutido en el nivel de producción de la economía regional y nacional.

Aunque el efecto del invierno sobre la región Caribe durante el primer trimestre del 2011 fue menor al de 2010, se evidenciaron secuelas en sectores como el agropecuario, minero y transporte, mientras que actividades como construcción, turismo, comercio e industria lograron un desempeño favorable.

En la región Caribe, el incremento en las ventas propias de la actividad comercial es reflejo de la confianza y disposición de los consumidores a adquirir bienes durables como muebles, electrodomésticos y automóviles, hecho que a su vez genera dinamismo en el sistema financiero; por su parte, construcción reafirmó su crecimiento, destacándose el aumento en las licencias principalmente para vivienda y proyectos de inversión relacionados con la hotelería.

Así mismo, el turismo como una de las apuestas productivas de la región Caribe presentó resultados favorables dado el incremento del nivel de ocupación especialmente en los destinos de San Andrés, Cartagena y Santa Marta, además de la temporada de cruceros que atrajo la visita de extranjeros.

En cuanto a la industria, se registraron incrementos tanto en producción como en ventas; sin embargo, se presentó disminución en el número de empleados, con respecto al primer trimestre de 2010.

I. COMERCIO INTERNO

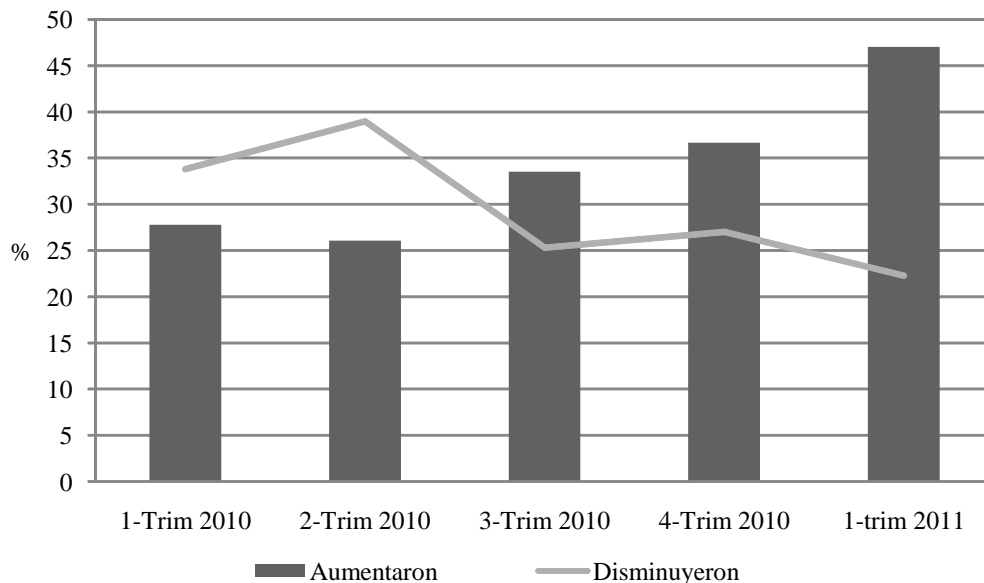
A. ENCUESTA DE OPINIÓN COMERCIAL (EOC)

De acuerdo a la EOC realizada por Fenalco en la ciudad de Cartagena, el primer trimestre del 2011 presentó un aumento en ventas para la mayor parte del sector comercial. En promedio, el 47,0% de los comerciantes indicaron que el volumen de ventas aumentó con relación a igual periodo de 2010, para el 30,7% se mantuvieron iguales y el 22,3% manifestó disminución.

En el primer trimestre de 2010 el porcentaje de encuestados que manifestó aumento en ventas fue menor a los que indicaron disminución, generando así un balance negativo; sin embargo, en igual trimestre del 2011 se observa una mejoría. En comparación con los resultados de la encuesta para el primer trimestre de 2010, el porcentaje de comerciantes que observaron aumento en sus ventas se incrementó en 69,2% mientras los que reportaron reducción y estabilidad disminuyeron en 34,1% y 20,0%, respectivamente.

Gráfico 1

Cartagena. Porcentaje de aumento y disminución en ventas según la EOC 2010-2011 (por trimestres)



Fuente: Fenalco Bolívar.

Entre las razones a las que se atribuye el buen comportamiento en las ventas durante el periodo enero-marzo de 2011 están la mayor demanda, los precios competitivos y

el efecto de la publicidad. En cuanto a los centros comerciales, grandes superficies y almacenes de cadena los segmentos de mercado con mayores ventas fueron: papelería, electrodomésticos y muebles de hogar, equipo de oficina, productos textiles y prendas de vestir.

B. VENTA DE VEHÍCULOS

Durante el primer trimestre de 2011, el sector automotor colombiano registró un total de 78.618 unidades de vehículos vendidos en todo el país, lo cual muestra un incremento del 58,3% respecto a igual periodo de 2010. El mes de mayores ventas fue marzo, totalizando 32.320 vehículos nuevos vendidos, cifra que constituye el 41,1% del total trimestral.

Cifras de Econometría S. A. indican que, en el primer trimestre del 2011, el número de vehículos vendidos en las ciudades de la región Caribe ascendió a 7.920, mayor en 73,0% a similar trimestre del año anterior, y con una contribución del 10,1% del total nacional, siendo las ciudades de Barranquilla y Cartagena en las que hubo mayor venta de vehículos. Por segmento, se destacan con él más alto número en ventas los automóviles, utilitarios y taxis, estos participaron en el total de la región con 47,1%, 15,4% y 11,8% respectivamente.

En relación con el primer trimestre del 2010, se presentó incremento en ventas de vehículos nuevos en todas las ciudades de la Región. En Valledupar las ventas crecieron en 101,6%, en Barranquilla 91,6%, Cartagena (50,5%), Montería y Sincelejo (50,2%) y Santa Marta (40,5%).

Cuadro 1

Región Caribe. Venta de vehículos al detal
Primer trimestre 2011
Unidades

Segmento	Barranquilla	Cartagena	Montería y Sincelejo	Santa Marta	Valledupar	Región Caribe	Total Nacional	Participación porcentual en el total nacional
Automóviles	1.883	878	478	264	226	3.729	44.178	8,4
Comerciales de carga	511	72	25	4	17	629	4.695	13,4
Comerciales pasajeros	121	34	14	11	6	186	853	21,8
Vans y furgonetas	347	61	23	11	10	452	3.056	14,8
Pick Up	361	161	81	54	112	769	7.885	9,8
Taxis	479	193	78	102	83	935	4.726	19,8
Utilitarios	667	259	175	50	69	1.220	13.225	9,2
Total	4.369	1.658	874	496	523	7.920	78.618	10,1

Fuente: Econometría S.A.

II. SISTEMA FINANCIERO

En la actualidad, las entidades financieras y el gobierno trabajan en conjunto para sacar adelante los procesos de bancarización y educación financiera, los cuales se han convertido en herramientas que contribuyen al desarrollo económico y además permiten que la población que desconoce los diversos servicios financieros se familiarice y tenga acceso a ellos.

A septiembre de 2010¹, en Colombia de las 18.396.948 personas mayores de edad bancarizadas el 57,1% poseía al menos una cuenta de ahorro y 1,8% tenía exclusivamente un crédito. Para la región Caribe este porcentaje fue de 63,0% y 4,3% respectivamente, siendo los depósitos de ahorros y las tarjetas de crédito los productos más representativos.

A. RECURSOS DE CAPTACIÓN

Al primer trimestre de 2011 la región Caribe cerró operaciones de captación por \$11.6 billones, superior en 10,8% a la reportada en igual trimestre de 2010. Su participación en el país fue de 6,2% y Atlántico, Bolívar y Cesar en su orden fueron los departamentos con los mayores valores captados; mientras que San Andrés y Sucre los que captaron menos recursos, pero los de mayor crecimiento (Cuadro 2).

Cuadro 2

Región Caribe. Total captaciones del sistema financiero por departamento a fin de marzo de 2010-2011

Departamento	2010	2011	Variación porcentual	Participación porcentual	Participación porcentual
	Millones de pesos			2010	2011
Atlántico	3.490.936	4.130.600	18,3	33,1	35,4
Bolívar	2.127.043	2.245.223	5,6	20,2	19,2
Cesar	1.133.215	1.301.410	14,8	10,8	11,1
Córdoba	912.315	1.209.357	32,6	8,7	10,4
La Guajira	857.258	923.134	7,7	8,1	7,9
Magdalena	1.344.640	987.263	-26,6	12,8	8,5
Sucre	457.506	616.136	34,7	4,3	5,3
San Andrés y Providencia	208.914	261.330	25,1	2,0	2,2
Región Caribe	10.531.827	11.674.454	10,8	100,0	100,0
Colombia	161.347.819	188.380.474	16,8		

Fuente: Superfinanciera de Colombia.

¹ Último dato disponible

Los recursos de captación con mayor dinamismo fueron los depósitos de ahorros y los depósitos en cuenta corriente, los cuales en conjunto captaron en la Región el 81,6%. Estos productos crecieron 17,4% y 28,4% respectivamente, atribuido a la facilidad del manejo de estas cuentas.

En cuanto a los certificados de depósitos a término, su participación en el total captado fue de 17,9% pero junto con los certificados de ahorro de valor real y los títulos de inversión fueron los recursos que mostraron decrecimiento (1,7%; 0,85%; 28,7%), atribuido en parte a la baja en las tasas ofrecidas y a las reglas que se establecen para estos productos, como son el monto y el tiempo, siendo esta última penalizada si se incumple antes de la fecha estipulada.

B. RECURSOS COLOCADOS

El saldo de la cartera neta, al primer trimestre de 2011, en la región Caribe fue de \$18.5 billones, superior en 18,9% a lo registrado en igual trimestre de 2010, con una participación en el total nacional de 10,4%. Esta participación de la Región la encabezó el departamento de Atlántico el cual participó con el 56,0% y creció 15,7% en comparación con cifras reportadas en igual periodo de 2010, seguido de los departamentos de Bolívar y Córdoba (Cuadro 3).

Cuadro 3

Región Caribe. Total cartera neta del sistema financiero por departamento A fin de marzo de 2010-2011

Departamento	2010	2011	Variación porcentual	Participación porcentual 2010	Participación porcentual 2011
	Millones de pesos				
Atlántico	8.998.998	10.413.258	15,7	57,6	56,0
Bolívar	2.741.769	3.337.424	21,7	17,6	18,0
Cesar	836.059	1.035.059	23,8	5,4	5,6
Córdoba	1.138.435	1.391.599	22,2	7,3	7,5
La Guajira	303.662	426.633	40,5	1,9	2,3
Magdalena	977.318	1.197.933	22,6	6,3	6,4
Sucre	511.929	593.487	15,9	3,3	3,2
San Andrés y Providencia	112.686	185.341	64,5	0,7	1,0
Región Caribe	15.620.856	18.580.735	18,9	100,0	100,0
Colombia	147.327.716	179.522.259	21,9		

Fuente: Superfinanciera de Colombia.

Los créditos comerciales fueron los de mayor valor con un total de \$12.6 billones, llevándose el 68,1% del total colocado en la Región con un crecimiento de 18,6%; Atlántico fue el departamento que más participó en esta cartera. Luego le siguen los créditos de consumo los cuales crecieron a una tasa de 22,2% y obtuvieron una participación regional de 28,5%, siendo Atlántico y Bolívar los departamentos de mayor contribución.

El microcrédito fue el recurso de menor participación, pero el de mayor crecimiento (57,6%), colocando un total de créditos en la Región por \$488.256 millones, y Córdoba el departamento que más lo impulsó participando con el 21,0% seguido de Cesar.

En cuanto a los créditos de vivienda esta cartera tuvo una participación en la Región de 6,4% y un crecimiento de 13,2%, Atlántico fue el departamento que más participó, pero San Andrés y La Guajira los departamentos que más crecieron. El buen desempeño de esta cartera se debe en parte a la reactivación del sector de la construcción especialmente el de grandes superficies e infraestructura hotelera, sin menospreciar la construcción destinada a la vivienda tanto de interés social como no social.

Cuadro 4

**Región Caribe. Tipo de cartera por departamentos
Primer trimestre de 2011
Millones de pesos**

Departamento	Cartera neta	Créditos de vivienda	Créditos de consumo	Microcréditos	Créditos comerciales	Provisión general
Atlántico	10.413.258	481.774	2.115.622	63.417	8.256.231	503.785
Bolívar	3.337.424	259.292	1.018.590	66.652	2.178.795	185.904
Cesar	1.035.059	129.927	474.422	92.538	408.765	70.593
Córdoba	1.391.599	114.752	555.091	104.396	725.364	108.004
La Guajira	426.633	35.124	229.919	40.467	146.499	25.375
Magdalena	1.197.933	111.826	542.839	62.376	570.513	89.622
Sucre	593.487	44.253	297.621	56.536	250.227	55.149
San Andrés y Providencia	185.341	5.913	69.890	1.874	116.055	8.391
Región Caribe	18.580.735	1.182.861	5.303.995	488.256	12.652.448	1.046.824
Colombia	179.522.259	15.329.965	50.247.621	5.011.391	118.429.307	9.496.025

Fuente: Superfinanciera de Colombia.

III. CONSTRUCCIÓN

A. ÁREA APROBADA PARA CONSTRUCCIÓN

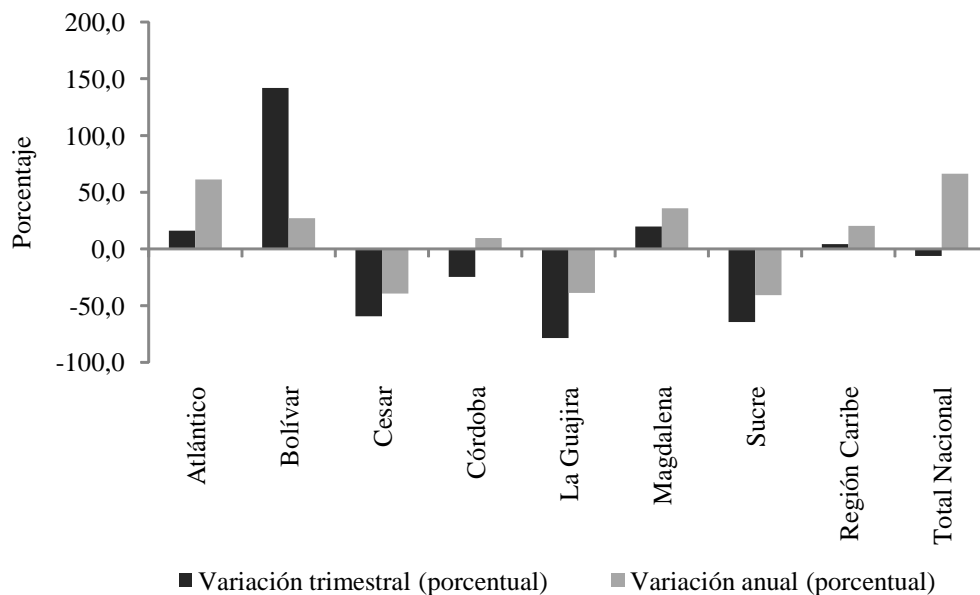
En Colombia, durante el primer trimestre de 2011 se licenciaron 5.606.986 metros cuadrados (m²) para construcción, que representó un aumento de 66,4% en comparación con el mismo trimestre de 2010. Igualmente, en la región Caribe se aprobaron 511.191 m², lo que corresponde a un aumento de 20,5% y 4,3% con respecto a igual trimestre de 2010 y trimestre anterior.

El aumento en el área licenciada para la región Caribe se debe al buen resultado en Atlántico, Magdalena, Bolívar y Córdoba, que presentaron incrementos anuales de 61,2%, 35,8%, 27,3% y 9,7% respectivamente, con una participación conjunta de

89,6% sobre la Región. El dinamismo en Atlántico fue causado por el mayor licenciamiento en vivienda distinta de interés social (No VIS) y bodega; en Bolívar No VIS y hotel; en Córdoba vivienda de interés social (VIS) y oficina; por último, en Magdalena a la mayor actividad en VIS.

Para finalizar, sobresale la recuperación en Atlántico y Bolívar, que mostraron variaciones negativas en el comparativo anual del trimestre anterior. Por su parte, Sucre decreció con lo cual interrumpe el balance positivo que traía desde el cuarto trimestre de 2009.

Gráfico 2
Región Caribe. Variación porcentual del área licenciada para construcción
Primer trimestre de 2011



Fuente: DANE.

B. ÍNDICE DE COSTO DE CONSTRUCCIÓN DE VIVIENDA (ICCV)

En el orden nacional, durante el primer trimestre de 2011, el promedio mensual del índice de costo de construcción de vivienda fue de 183,2, que corresponde a un aumento de 2,5% y 2,1% con respecto a similar periodo de 2010 y trimestre anterior.

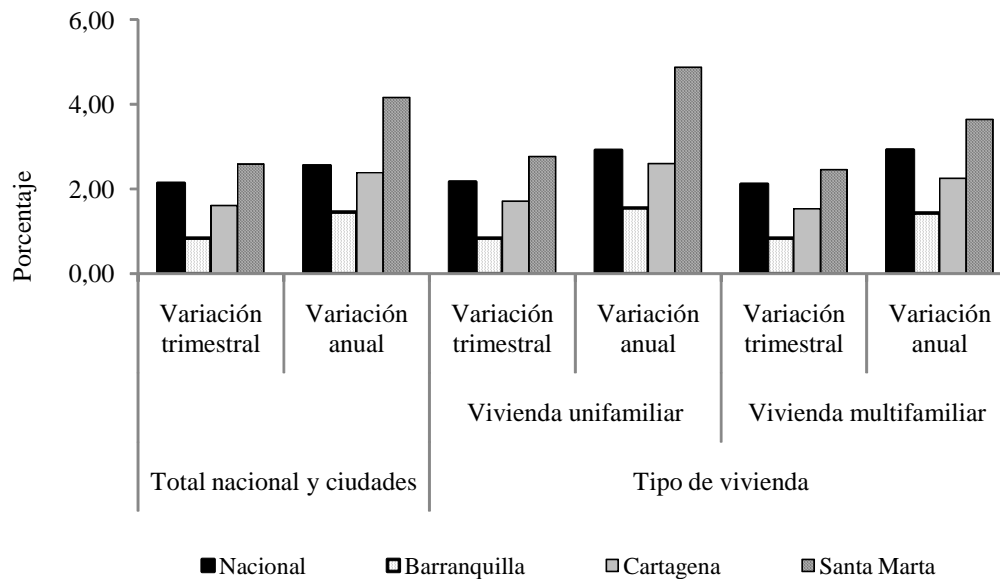
En la región Caribe, las cifras siguen mostrando que Cartagena y Barranquilla son las ciudades más costosas al momento de construir, con un índice promedio mensual en el primer trimestre de 177,4 y 166,9 respectivamente. A su vez, el ICCV de Santa Marta y Cartagena, registraron las mayores variaciones en el comparativo anual, mientras, Barranquilla se destacó por baja variabilidad trimestral y anual. Así mismo,

la capital de Magdalena mantiene la tendencia como la ciudad con mayores incrementos dentro del análisis regional desde 2010.

Finalmente, el ICCV para vivienda multifamiliar registró variaciones anuales para Cartagena y Santa Marta de 2,3% y 3,6% respectivamente; igualmente, para la vivienda unifamiliar se registró similar comportamiento dentro del comparativo anual, destacándose el elevado ritmo para Santa Marta, cuya variación fue de 4,9%, confirmando a esta última como la ciudad con mayor variación del ICCV dentro del periodo de análisis.

Gráfico 3

Región Caribe. Variación porcentual Índice de Costo de Construcción de Vivienda (ICCV)
Primer trimestre de 2011



Fuente: DANE.

IV. TRANSPORTE

A. VÍA TERRESTRE

Al primer trimestre de 2011, en la región Caribe, disminuyó 6,6% el promedio mensual del parque automotor de transporte urbano de pasajeros de las principales ciudades capitales al totalizar 6.959 vehículos, de los cuales el 50,6% lo constituyó la ciudad de Barranquilla seguida de Cartagena (26,7%) y Santa Marta (12,9%). El promedio diario de vehículos en circulación fue de 5.890 vehículos y el número de

pasajeros transportados fue de 149.057 personas con una variación negativa de 7,3% frente a lo registrado en 2010.

Valledupar fue la ciudad de la Región que tuvo aumento en todos los rubros analizados contrario a Barranquilla, Cartagena y Montería (Cuadro 5).

Cuadro 5

Región Caribe. Movimiento de pasajeros transportados via terrestre
Primer trimestre de 2010-2011
Miles

Ciudad capital	Promedio mensual de vehículos afiliados				Promedio diario de vehículos en servicio		Total pasajeros transportados ¹	
	Promedio mensual de vehículos afiliados		Promedio diario de vehículos en servicio		Total pasajeros transportados ¹			
	2010	2011 ^{Pr}	2010	2011 ^{Pr}	2010	2011 ^{Pr}		
Barranquilla *	3.968	3.522	3.551	3.217	86.679	75.301		
Cartagena	1.880	1.858	1.582	1.561	38.728	38.305		
Montería	183	75	164	72	3.242	1.328		
Riohacha	72	73	28	25	444	525		
Santa Marta	876	901	719	727	27.672	29.191		
Sincelejo	183	176	143	143	2.443	2.340		
Valledupar	291	354	126	145	1.507	2.067		
Región Caribe	7.453	6.959	6.313	5.890	160.715	149.057		

Fuente: DANE.

^{Pr} Cifras preliminares

¹ No incluye pasajeros transportados en buses alimentadores, porque son registrados en Transmetro

* Incluye Transmetro

V. TURISMO

Los resultados positivos que mostró el turismo mundial en el 2010, (crecimiento de 7,0%), han demostrado que es uno de los sectores económicos más dinámico y resistente, aunque se vea afectado por fenómenos naturales y situaciones ajenas a él.

Durante el primer trimestre de 2011, las cifras de turismo para Colombia también fueron positivas, a pesar de la situación invernal que vivió el país, la cual afectó, en esta ocasión, de manera más aguda a las ciudades del interior del país.

A. OCUPACIÓN HOTELERA

Al primer trimestre de 2011 y según cifras de Cotelco, Colombia tuvo una ocupación hotelera promedio de 49,6%, (sin incluir Valle del Cauca), superior en 1,1 puntos

porcentuales (pp) a la registrada en igual periodo de 2010, siendo las ciudades de San Andrés, Cartagena y Bogotá en su orden las que presentaron los mayores registros.

La ocupación hotelera promedio de la región Caribe, (Atlántico, Barranquilla, Cartagena, San Andrés y Santa Marta), durante los primeros tres meses de 2011 fue positiva llegando a 57,6% superior en 1,1 pp a la registrada en igual trimestre de 2010 y en 8,0 pp al promedio nacional.

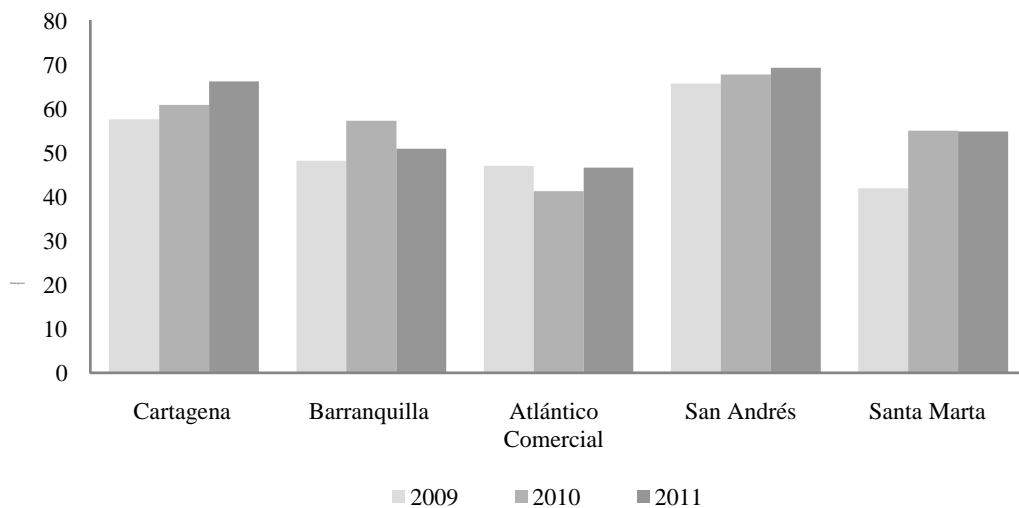
En la región Caribe, San Andrés fue la ciudad con la ocupación promedio hotelera más alta (69,3%), mayor en 1,5 pp a la registrada en igual trimestre de 2010; este buen nivel de ocupación se debió en parte a que las inclemencias del clima y la fuerte ola invernal no afectaron esta zona del país, además de los planes y tarifas promocionales ofrecidas tanto por hoteles como por las diferentes aerolíneas.

Le sigue Cartagena con una ocupación promedio de 66,2% y Santa Marta 54,8%, mientras que Atlántico Comercial fue la zona con la más baja ocupación; sin embargo esta fue superior en 5,3 pp a la de igual periodo de 2010 (Gráfico 4).

Gráfico 4

Región Caribe. Ocupación hotelera

Primer trimestre 2009-2011



Fuente: Cotelco.

Enero fue el mes que durante el periodo de análisis presentó la mayor ocupación (60,9%), atribuido a que muchas personas prefieren tomar sus vacaciones para la temporada de fin de año y primeros días de enero.

Según registro de la Asociación Colombiana Hotelera (Cotelco) de enero a marzo de 2011, los hoteles cinco estrellas continuaron siendo los de mayor ocupación y los que

ofrecen variadas actividades y servicios. Su índice² promedio de empleo durante igual periodo fue de 0,79, siendo febrero el mes con el más alto índice (0,84).

B. MOVIMIENTO DE CRUCEROS

Durante el primer trimestre de 2011, el número de cruceros que arribaron a la ciudad de Cartagena fue de 90 buques, con un total de 137.761 pasajeros y una tripulación de 59.057 personas, cifras superiores en 7,1%, 16,3% y 11,6% respectivamente, a las reportadas en igual periodo de 2010. Enero fue el mes con las mayores cifras registradas.

Cuadro 6

Cartagena- Santa Marta. Movimiento de cruceros Primer trimestre 2010 y 2011

Mes	Cartagena							
	Buques		Pasajeros		Tripulantes		Pasajeros Embarcados	
	2010	2011	2010	2011	2010	2011	2010	2011
Enero	31	35	46.370	57.860	20.419	24.603	5.326	5.321
Febrero	23	24	34.267	34.834	15.252	14.831	3.999	4.197
Marzo	30	31	37.806	45.067	17.239	19.623	4.773	4.236
Total	84	90	118.443	137.761	52.910	59.057	14.098	13.754

Mes	Santa Marta							
	Buques		Pasajeros		Tripulantes		Pasajeros Embarcados	
	2010	2011	2010	2011	2010	2011	2010	2011
Enero	12	11	18.207	11.603	6.766	4.779	nd	nd
Febrero	9	8	12.960	8.643	5.246	3.650	nd	nd
Marzo	14	9	18.637	11.903	6.941	4.590	nd	nd
Total	35	28	49.804	32.149	18.953	13.019	0	0

Fuente: Sociedad Portuaria de Cartagena y Santa Marta.

nd: No disponible

En cuanto al movimiento de pasajeros embarcados por el puerto de Cartagena, este fue de 13.754 personas, cifra menor en 2,4% a las embarcadas en similar trimestre de 2010.

El movimiento de cruceros para la ciudad de Santa Marta en el primer trimestre de 2011 fue negativo al reportar cifras de 28 buques, 32.149 pasajeros y 13.019 tripulantes, menores en 20%, 35,4% y 31,3% respectivamente a las registradas en el mismo trimestre de 2010.

² Hace referencia al número de empleos directos por habitación disponible.

VI. AGROPECUARIO

A. ABASTECIMIENTO

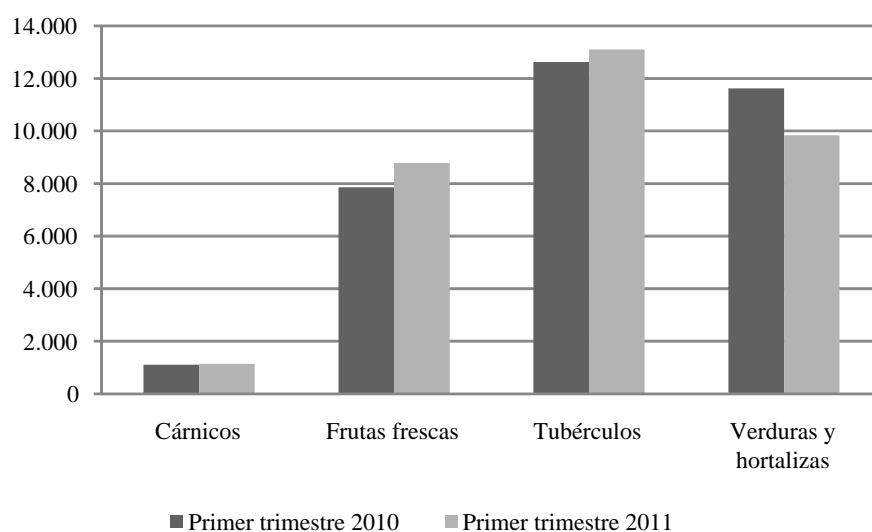
El abastecimiento de alimentos en las principales centrales de mercado en Colombia ascendió a 949.620³ toneladas, de las cuales el 38,0% ingresaron a Bogotá, el 22,9% a Medellín, 13,7% a Cali, 8,7% a Bucaramanga, 4,7% a Cúcuta y 3,5% a Barranquilla. El 8,4% restante corresponde a las ciudades de Armenia, Neiva, Pereira y Villavicencio.

Gráfico 5

Barranquilla. Abastecimiento de alimentos por grupo

Primer trimestre 2010 y 2011

Toneladas



Fuente: Agronet.

En la región Caribe, la central de abastos de barranquillita reportó un ingreso de 33.016 toneladas de alimentos durante los meses de enero, febrero y marzo de 2011, cifra inferior en 285 toneladas a la registrada en igual trimestre del 2010. El descenso se presentó solamente en el abastecimiento de verduras y hortalizas con una variación de -15,3% en comparación con el primer trimestre del 2010, mientras que las frutas frescas, tubérculos y cárnicos tuvieron tasas de crecimiento del orden de 11,9%, 3,8% y 3,0% respectivamente.

³ Cifra sin tener en cuenta los alimentos procesados ya que no existe información a la fecha.

B. SACRIFICIO DE GANADO VACUNO Y PORCINO

De enero a marzo de 2011 se sacrificaron en Colombia un total de 913.741 reses de ganado vacuno y 595.360 animales de ganado porcino, presentando un leve incremento en el sacrificio de vacuno en 0,2% mientras que el de ganado porcino se redujo en 6,0%, en comparación con similar trimestre de 2010. Por regiones la de mayor participación en el sacrificio de ganado vacuno sigue siendo la Andina Sur y la Andina Norte, esta última también ocupa el primer lugar como zona con mayor sacrificio de ganado porcino.

La región Caribe contribuyó con 18,7% del ganado vacuno y 2,8% del ganado porcino, lo cual muestra tasas de variación negativas de 0,2% y 22,0%, respectivamente.

Cuadro 7

Colombia. Sacrificio de ganado vacuno y porcino

Primer trimestre 2010 y 2011

Cabezas

Regiones	Ganado vacuno				Ganado porcino			
	2010	2011	Participación% 2011	Variación % 2010-2011	2010	2011	Participación% 2011	Variación % 2010-2011
Andina Sur	384.681	343.518	37,59	-10,70	211.679	196.106	32,94	-7,36
Andina Norte	244.272	238.545	26,11	-2,34	290.319	285.274	47,92	-1,74
Atlántica	171.089	170.794	18,69	-0,17	21.539	16.799	2,82	-22,01
Pacífica	70.786	72.771	7,96	2,80	95.476	85.282	14,32	-10,68
Orinoquía	59.681	70.926	7,76	18,84	11.072	8.862	1,49	-19,96
Amazonía	17.565	17.188	1,88	-2,15	3.474	3.038	0,51	-12,56
Colombia	912.073	913.741	100,00	0,18	633.558	595.360	100,00	-6,03

Fuente: DANE.

C. PESCA

El volumen de peces capturado en la región Caribe durante los meses de enero, febrero y marzo de 2011 fue de 567.055 kg de los cuales 74,4% fue capturado por medios artesanales y 25,6% es producto de la actividad industrial. Por grupo, el que tiene mayor representatividad en el total desembarcado es el de peces (94,3%) seguido por crustáceos (5,1%) y moluscos (0,6%).

**Región Caribe. Desembarco por grupos de peces y tipo de pesca
Primer trimestre 2011
Kilogramos**

Grupo	Tipo de pesca	Kilogramos	Participación %
Peces	Artesanal	412.484	72,7
	Industrial	122.346	21,6
	Total	534.830	94,3
Crustáceos	Artesanal	5.980	1,1
	Industrial	22.699	4,0
	Total	28.679	5,1
Moluscos	Artesanal	3.546	0,6
	Industrial	0	0,0
	Total	3.546	0,6
Total artesanal		422.010	74,4
Total industrial		145.045	25,6
Total desembarcado		567.055	100,0

Fuente: Sistema de Información de Pesca y Acuicultura, Boletín trimestral 57.

Por municipios, el mayor volumen de peces capturados por medio industrial ocurrió en Cartagena con 125.314 kg, seguida de Tolú con 19.731 kg. Por medio artesanal Santa Marta tuvo el mayor volumen con 88.108 kg, seguido de Manaure con 80.371 kg y Riohacha con 74.108 kg.

D. CRÉDITOS OTORGADOS AL SECTOR AGROPECUARIO

Durante el primer trimestre de 2011 en la región Caribe fueron aprobados créditos por valor de \$184.760 millones, lo que constituye el 21,0% de los desembolsos que se hicieron en todo el país, con una tasa de crecimiento de 35,9% con relación a igual trimestre de 2010.

Región Caribe. Créditos otorgados al sector agropecuario**Primer trimestre 2010 y 2011****Millones de pesos**

Departamento	Línea de crédito	Primer trimestre	Primer trimestre	Variación %
		2010	2011	
Atlántico	Capital de trabajo	10.986	28.616	160,5
	Inversión	4.635	11.389	145,7
	Total	15.621	40.006	156,1
Bolívar	Capital de trabajo	2.845	4.416	55,2
	Inversión	11.744	16.966	44,5
	Total	14.589	21.382	46,6
Cesar	Capital de trabajo	8.695	6.556	-24,6
	Inversión	24.377	37.044	52,0
	Total	33.071	43.599	31,8
Córdoba	Capital de trabajo	7.279	8.116	11,5
	Inversión	24.578	31.508	28,2
	Total	31.856	39.624	24,4
La Guajira	Capital de trabajo	836	1.319	57,9
	Inversión	3.856	1.885	-51,1
	Total	4.691	3.205	-31,7
Magdalena	Capital de trabajo	2.706	1.222	-54,8
	Inversión	18.376	22.587	22,9
	Total	21.082	23.810	12,9
San Andrés y Providencia	Capital de trabajo	0	0	0,0
	Inversión	2.016	33	-98,4
	Total	2.016	33	-98,4
Sucre	Capital de trabajo	1.969	3.699	87,8
	Inversión	11.094	9.403	-15,2
	Total	13.064	13.102	0,3
Región Caribe		135.990	184.760	35,9
Colombia		870.792	879.386	1,0

Fuente: Finagro.

Por departamentos, Cesar (23,6%) y Atlántico (21,7%) tienen las mayores participaciones en el total de créditos, mientras que San Andrés (0,02%) y la Guajira (1,7%) son las de menor contribución al total de desembolsos en la Región.

En cuanto a las líneas de crédito, el 70,8% del valor de los créditos otorgados fue destinado a la inversión mientras que el 29,2% restante fue para capital de trabajo. Comparado con el primer trimestre de 2010 las mayores variaciones por línea de crédito y departamento se dieron en Atlántico con crecimientos superiores al 100%, seguido de Bolívar, Cesar y Córdoba (Cuadro 9).

VII. INDUSTRIA

Según datos a marzo de 2011 de la Encuesta de Opinión Industrial Conjunta (EOIC), que la ANDI realiza con ACICAM, ACOPLASTICOS, ANDIGRAF, ANFALIT, CAMACOL y la Cámara Colombiana del Libro, la producción y las ventas industriales crecieron en el país 6,1% y 5,7% respectivamente, al compararse con igual periodo del año anterior. En su gran mayoría las actividades industriales reportaron crecimiento en producción y ventas, destacándose vehículos automotores, autopartes, productos de caucho, calzado e hilatura, mientras que bebidas y electrodomésticos presentaron caídas en ambas variables.

Los datos de la Muestra Trimestral Manufacturera Regional (MTMR)⁴, para el primer trimestre de 2011, señalan que la producción y las ventas del sector industrial crecieron en cinco de las seis regiones en las cuales se aplica, la zona del eje cafetero fue la excepción al buen comportamiento que en general se registró en los tres primeros meses del año. En cuanto al personal ocupado el balance es más equilibrado, la mitad de las regiones reportó aumentos mientras la otra mitad registró disminuciones (Cuadro 10).

Cuadro 10

**Variación en la producción industrial, ventas totales y personal ocupado
Enero-marzo 2010 y 2011
Porcentaje**

	Producción	Ventas totales	Personal ocupado
Bogotá	2,0	0,7	1,5
Medellín-área metropolitana	12,2	12,8	-0,5
Cali, Yumbo, Jamundí y Palmira	5,4	2,6	2,1
Región Caribe	4,4	3,6	-2,4
Eje Cafetero	2,9	1,9	2,8
Santanderes	10,1	3,3	-1,7

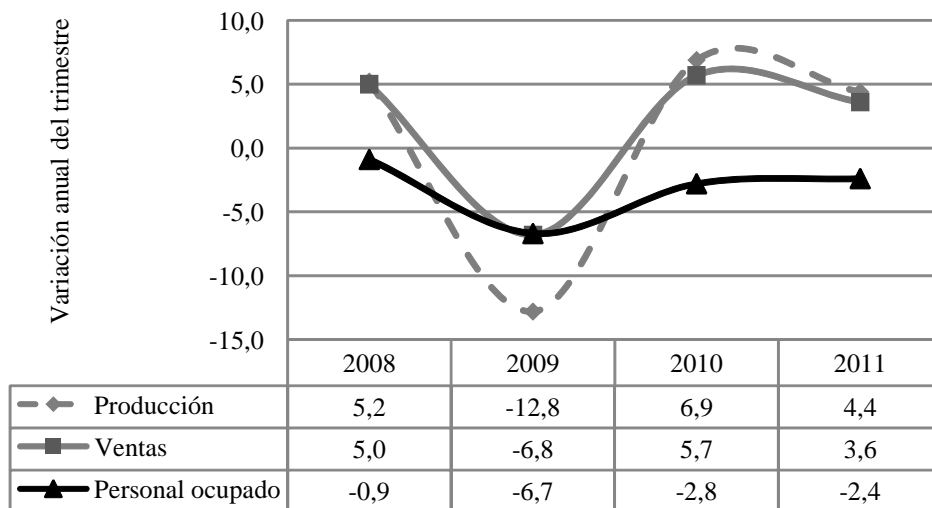
Fuente: DANE, Muestra Trimestral Manufacturera Regional-MTMR, mayo 2011.

⁴ La muestra trimestral Manufacturera Regional es una investigación estadística implementada por el DANE para medir el comportamiento coyuntural de la industria a nivel regional, DANE. La conformación de las regiones es: Bogotá; Medellín – área metropolitana: Medellín, Barbosa, Bello, Caldas, Copacabana, Envigado, Girardota, Itagüí, La Estrella y Sabaneta; Región de Cali, Yumbo, Jamundí y Palmira; Región de Barranquilla, Soledad, Cartagena, Malambo y Santa Marta; Eje Cafetero: Manizales, Villa María, Chinchiná, Pereira, Santa Rosa de Cabal, La Virginia, Dos Quebradas y Armenia; Santanderes: Bucaramanga, Girón, Piedecuesta, Floridablanca, Cúcuta, Los Patios, Villa del Rosario y El Zulia y agrupa municipios de Santander del Sur y Norte de Santander donde hay industria, según EAM.

Como se observa, la región Caribe tuvo un crecimiento moderado tanto en producción como en ventas totales. Por su parte, el personal ocupado no logra recuperarse y presenta su cuarta reducción consecutiva durante los años 2008-2011 (Gráfico 6).

Gráfico 6

**Variación en la producción industrial, ventas totales y personal ocupado
Región Caribe*
Enero-marzo 2008-2011**



Fuente: DANE, MTMR

* Barranquilla, Soledad, Cartagena, Malambo y Santa Marta.

El incremento en la producción del sector industrial, se vio favorecido por el buen comportamiento de varias actividades entre las que se cuentan la de confecciones y prendas de vestir con una tasa de crecimiento de 26,7%, productos minerales no metálicos (23,2%), productos de plástico (10,2%) y otros productos químicos (9,7%). Sin embargo, la mayor contribución a la variación anual trimestral se dio gracias a los incrementos en la fabricación de otros productos químicos, sustancias químicas básicas, productos minerales no metálicos, y productos de plástico, que sumaron en conjunto un aumento de 4,4 puntos porcentuales. Por otro lado, los sectores que mostraron decrecimientos fueron producción de carne y pescado (-7,1%) y otras industrias (-2,4).

De los datos de la EOIC en marzo de este año se observa una mejora en diferentes indicadores que se monitorean a nivel nacional al ser comparados con similar periodo del año anterior. Por ejemplo se presentaron aumentos en la capacidad instalada de las empresas (1,6 pp), en el porcentaje de industriales que consideran haber presentado volúmenes de pedidos altos o normales (2,0 pp), en el porcentaje que considera que la situación de empresa es buena (9,9 pp) y el porcentaje que tiene expectativas de que la situación mejore en los próximos meses (1,0 pp). En cuanto al

comportamiento de estos indicadores en la región Caribe, no hubo homogeneidad en los dos departamentos donde se realizó la encuesta, por un lado se encuentra Atlántico, el cual presentó mejoras en todos los indicadores, caso contrario ocurrió en Bolívar donde los indicadores presentaron desmejoras (Cuadro 11).

Cuadro 11

Comparativo de indicadores industriales por departamento
Marzo de 2010-2011
Cifras en porcentajes

	Capacidad Instalada		Altos inventarios terminados		Volumen de pedidos altos ó normales		Buena situación de la empresa		Mejores expectativas para los próximos meses	
	2010	2011	2010	2011	2010	2011	2010	2011	2010	2011
Colombia	75,6	77,2	14,0	19,5	86,3	88,3	57,6	67,5	44,1	45,1
Antioquia	72,7	78,3	11,3	20,6	89,3	94,3	55,7	65,8	42,9	38,0
Bogotá-Cundinamarca	69,8	76,5	16,8	22,4	81,1	83,9	59,3	71,3	39,5	48,3
Valle del Cauca	72,4	75,2	16,3	13,9	97,6	99,6	55,6	62,5	44,4	60,0
Atlántico	70,0	77,7	4,5	42,6	57,5	86,3	55,0	62,5	45,0	50,0
Bolívar	81,9	79,5	8,1	43,5	92,9	59,8	47,4	57,1	42,1	21,4
Caldas	75,0	62,7	20,0	13,5	90,7	79,1	53,8	53,3	38,5	46,7
Risaralda	73,2	85,6	16,7	0,0	64,8	81,7	83,3	77,8	58,3	44,4
Santander	86,3	82,6	5,0	6,2	97,9	80,7	61,9	66,7	52,4	52,4
Cauca	79,5	89,5	9,2	0,0	96,0	100,0	70,6	81,8	52,9	54,5
Tolima	N.R.	81,0	N.R.	0,1	N.R.	100,0	N.R.	57,1	N.R.	21,4

Fuente: ANDI, EOIC marzo de 2010.

N.R.: No registró información.

Por su parte, los resultados de la EOIC muestran que por tipo de problema los industriales a nivel nacional consideran que los costos de materias primas (17,9%) y el tipo de cambio (14,4%), son las principales dificultades que debieron enfrentar. La falta de demanda, que en igual periodo del año anterior se consideró el problema más grave para los industriales, ocupa el tercer lugar después de disminuir el porcentaje que lo consideraba en 9,4 pp. Entre tanto los industriales de la región Caribe consideran que los tres principales problemas que los aquejan son el tipo de cambio, falta de demanda y problemas de suministro y costos de las materias primas, a su vez para los empresarios del departamento de Bolívar el tipo de cambio es considerado el principal, 30,8%, mientras los del departamento de Atlántico consideran que es la falta de demanda, 17,4%. En general los otros problemas registraron disminuciones (Cuadro 12).

Comparativo indicadores de tipos de problemas para la industria**Marzo de 2011****Cifras en porcentajes**

	Falta de demanda		Tipo de cambio		Suministro costo de materia prima		Fuerte competencia en el sector		Rentabilidad		Lenta rotación de cartera		Capital de trabajo	
	2010	2011	2010	2011	2010	2011	2010	2011	2010	2011	2010	2011	2010	2011
	Colombia	20,4	11,0	11,3	14,4	13,1	17,9	6,7	8,4	5,8	4,3	5,8	4,3	4,9
Antioquia	22,6	7,9	8,5	15,7	13,2	16,5	7,5	5,5	3,8	7,1	8,5	4,7	2,8	2,4
Bogotá-Cundinamarca	26,9	16,9	5,4	11	8,5	16,2	6,9	6,6	10	3,7	5,4	5,1	3,8	0,7
Valle del Cauca	13,6	6,1	21,2	18,2	15,2	19,7	6,1	10,6	3,0	6,1	6,1	6,1	4,5	3,0
Atlántico	12,1	17,4	12,1	8,7	18,2	13,0	3,0	0,0	9,1	4,3	3,0	8,7	0,0	0,0
Bolívar	16,7	11,5	16,7	30,8	23,3	23,1	3,3	3,8	6,7	3,8	6,7	0,0	6,7	0,0
Caldas	31,3	16,7	12,5	12,5	25,0	29,2	0,0	12,5	6,3	0,0	0,0	0,0	0,0	4,2
Risaralda	19,0	0,0	9,5	8,3	9,5	33,3	14,3	8,3	4,8	8,3	0,0	0,0	19,0	16,7
Santander	15,4	12,9	19,2	16,1	3,8	9,7	7,7	12,9	3,8	3,2	3,8	6,5	11,5	3,2
Cauca	14,8	7,7	14,8	15,4	14,8	0,0	11,1	7,7	0,0	0,0	3,7	0,0	11,1	0,0
Tolima	N.R.	11,5	N.R.	30,8	N.R.	23,1	N.R.	3,8	N.R.	3,8	N.R.	0,0	N.R.	0,0

Fuente: ANDI, EOIC marzo de 2010.

N.R.: No registró información.

VIII. COMERCIO EXTERIOR

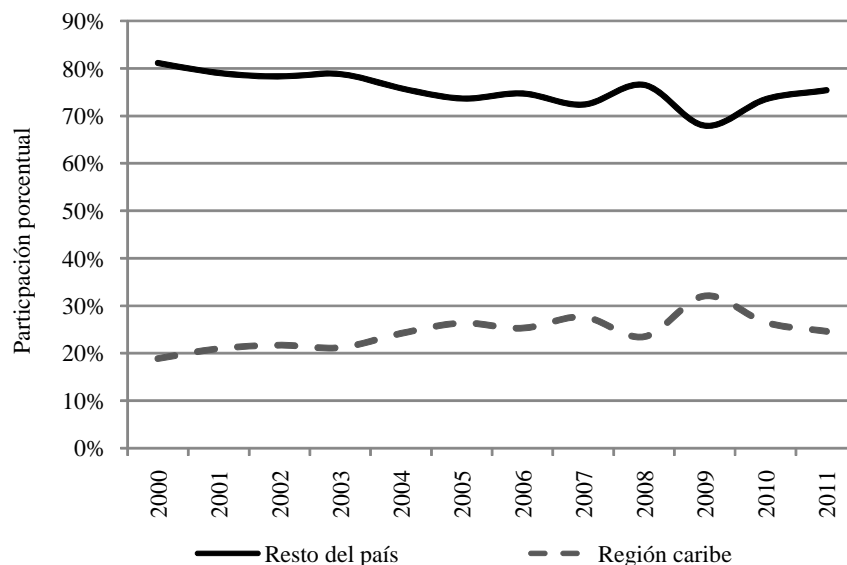
A. EXPORTACIONES

Las exportaciones colombianas, en valor FOB, durante el primer trimestre de 2011 sumaron US\$12.629,1 millones, lo que significó un incremento de 38,2% si lo comparamos con similar periodo del año anterior. Para este periodo, las exportaciones principales⁵ que representaron 69,4% del total exportado, registraron un crecimiento de 55,5%. Sin duda, petróleo y sus derivados continúan marcando el ritmo de las ventas al exterior, estimulado en gran parte por los buenos precios internacionales, cuyos precios de referencia se han mantenido alrededor de los US\$100 por barril. Es así como las ventas al exterior de petróleo y sus derivados aumentaron 62,4% con respecto al mismo periodo del año anterior, contribuyendo con 40,4 pp en la variación experimentada por las exportaciones principales. Caso similar ocurrió con las exportaciones de café y carbón, que crecieron 103,3% y 29,8% respectivamente.

Entre tanto, durante el primer trimestre de 2011 las exportaciones de la región Caribe crecieron en 28,4%, cifra menor a la observada a nivel nacional, situación que les hizo perder participación con respecto al total. Este comportamiento se presentó por segundo año consecutivo, después de haber alcanzado en 2009 el nivel de participación más alto registrado por la Región cuando alcanzó 32,1% del total de las exportaciones (Gráfico 7).

⁵ Exportaciones principales, conocidas como exportaciones tradicionales.

Valor FOB de las exportaciones de la región Caribe y el resto del país
Primer trimestre, 2000 - 2011
Participación porcentual



Fuente: Datos DANE-DIAN.

El crecimiento en las exportaciones de la región Caribe (29,8%) estuvo impulsado por dos principales grupos⁶, los cuales concentran 91,8% de las ventas de la Región. Las ventas al exterior de combustibles, lubricantes y productos conexos y de materias primas y productos intermedios para la industria contribuyeron con 25,7 pp y 2,3 pp respectivamente a la variación registrada en el periodo. Igualmente estos dos grupos presentaron los mayores incrementos superados únicamente por el crecimiento en la exportación de equipos de transporte (243,3%), grupo que aporta solo 0,1% del total de la Región (Cuadro 13).

⁶ Acorde a la clasificación CUODE de dos dígitos, clasificación según uso o destino económico.

Región Caribe y resto del país. Variación en el valor de exportaciones, según CUODE**Primer trimestre, 2010-2011****Cifras en miles de dolares valor FOB**

CUODE a 2 Dígitos	Región Caribe			Resto del País			Participación Región Caribe en el total		
	2010	2011	Var. %	2010	2011	Var. %	2010	2011	Var. pp
0. Diversos	201	89	-55,6	2.013	2.544	26,4	9,1	3,4	- 5,7
I. Bienes de consumo no duraderos	123.331	124.013	0,6	1.185.306	1.301.295	9,8	9,4	8,7	- 0,7
II. Bienes de consumo duraderos	5.501	5.638	2,5	116.772	160.928	37,8	4,5	3,4	-1,1
III. Combustibles, lubricantes y prod. conexos	1.595.049	2.218.070	39,1	3.456.307	5.528.326	59,9	31,6	28,6	- 2,9
IV. Materias primas y productos intermedios para la agricultura	59.005	76.547	29,7	11.181	14.241	27,4	84,1	84,3	0,2
V. Materias primas y productos intermedios para la industria	582.162	637.741	9,5	154.893	192.785	24,5	79,0	76,8	- 2,2
VI. Materiales de construcción	38.440	37.280	-3,0	1.604.264	2.131.340	32,9	2,3	1,7	-0,6
VII. Bienes de capital para la agricultura	178	191	7,6	67.116	70.860	5,6	0,3	0,3	0,0
VIII. Bienes de capital para la industria	17.437	8.148	-53,3	6.660	8.692	30,5	72,4	48,4	-24,0
IX. Equipo de transporte	634	2.177	243,2	108.639	108.183	-0,4	0,6	2,0	1,4
Total	2.421.939	3.109.895	28,4	6.713.152	9.519.195	41,8	26,5	24,6	- 1,9

Fuente: DANE-DIAN.

Al analizar las exportaciones por el volumen, medido en toneladas, se encuentra que estas crecieron en 11,3% con respecto al primer trimestre del año anterior. Combustibles, lubricantes y productos conexos que representaron 97,0% del total del volumen exportado contribuyó positivamente en 11,5 pp, mientras que materias primas para la industria lo hizo de manera negativa en 0,2 pp.

En cuanto al país destino de las exportaciones, medido en US\$ FOB, Estados Unidos es el principal destino de los productos de la región Caribe, el 14,9% de la ventas al exterior van a este país, le siguen Holanda (12,0%), Reino Unido (7,3%), Israel (5,0%) y Guatemala (4,6%); sorprende la aparición en esta lista de estos dos últimos países que por primera vez entran dentro del grupo de los cinco más importantes destinos de las ventas al exterior, y esto se da como resultado de la venta de combustibles, lubricantes y productos conexos, que impulsaron incrementos de 493,5% en el caso de Guatemala y de 191,9% en el caso de Israel. Se mantiene aun la misma composición en cuanto a los quince principales países destino de las exportaciones, que representan 75,0% del total exportado por la Región.

Región Caribe y resto del país. Variación volumen de exportaciones, según CUODE
Primer trimestre, 2010-2011
Cifras en toneladas

CUODE a 2 Dígitos	Región Caribe			Resto del País			Participación Región Caribe en el total		
	2010	2011	Var. %	2010	2011	Var. %	2010	2011	Var. pp
0. Diversos	34	43	28,6	549	756	37,7	5,8	5,4	-0,4
I. Bienes de consumo no duraderos	143.947	120.357	-16,4	758.874	694.086	-8,5	15,9	14,8	-1,2
II. Bienes de consumo duraderos	2.140	2.133	-0,4	26.370	30.368	15,2	7,5	6,6	-0,9
III. Combustibles, lubricantes y productos conexos	16.933.567	18.943.421	11,9	7.454.373	9.410.553	26,2	69,4	66,8	-2,6
IV. Materias primas y productos intermedios para la agricultura	35.549	56.951	60,2	8.360	10.433	24,8	81,0	84,5	3,6
V. Materias primas y productos intermedios para la industria	334.295	300.024	-10,3	482.138	477.981	-0,9	40,9	38,6	-2,4
VI. Materiales de construcción	93.794	95.106	1,4	103.753	113.897	9,8	47,5	45,5	-2,0
VII. Bienes de capital para la agricultura	9	61	593,6	2.103	2.056	-2,3	0,4	2,9	2,5
VIII. Bienes de capital para la industria	994	1.149	15,7	8.895	9.072	2,0	10,1	11,2	1,2
IX. Equipo de transporte	57	244	324,4	13.892	16.620	19,6	0,4	1,4	1,0
Total	17.544.385	19.519.490	11,3	8.859.305	10.765.822	21,5	66,4	64,5	-2,0

Fuente: DANE-DIAN.

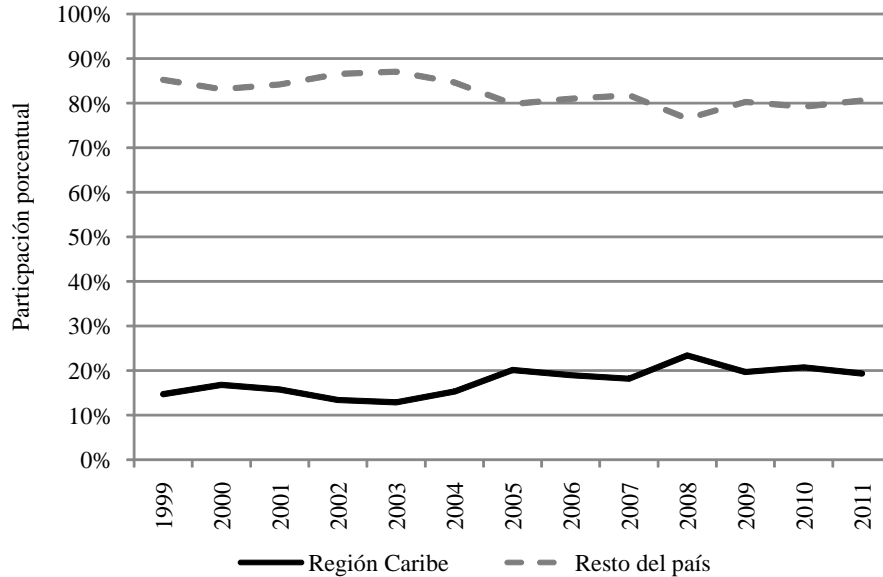
B. IMPORTACIONES

Las importaciones en valor CIF en el país crecieron 38,3%, cuando se pasó, en el primer trimestre de 2010 de US\$8.810 millones a US\$12.189 millones en 2011. Este crecimiento fue resultado de los aumentos registrados en las compras en el exterior de vehículos (86,1%), calderas, maquinas y partes (29,8%), además de combustibles y aceites minerales y sus productos (69,7%). Por su parte, para similar periodo la región Caribe experimentó un crecimiento inferior (29,1%) en las compras al exterior que lo registrado a nivel nacional, lo cual le significó reducir su participación en el agregado en 1,4 pp, mostrando el nivel más bajo de participación de los últimos cuatro años (Gráfico 8).

De acuerdo al uso o destino económico, CUODE de dos dígitos, las importaciones CIF de materias primas y productos intermedios para la industria (30,8%) y combustibles, lubricantes y productos conexos (30,8%), son los grupos con mayor participación en las importaciones de la región Caribe, en el primer trimestre de 2010, en conjunto representaron aproximadamente 2/3 partes del total importado en el periodo. En cuanto a la variación, los mayores incrementos estuvieron en los bienes de capital para la agricultura (724,8%), materiales de construcción (154,4%) y equipos de transporte (67,9%). A pesar de estas altas variaciones, el grupo que más contribuyó positivamente a la variación del total importado por la región fue combustibles, lubricantes y productos conexos que aportaron 14,9 puntos porcentuales (pp) a la variación total, mientras que el de bienes de consumo duraderos lo hizo de manera negativa (1,1 pp).

Gráfico 8

**Valor CIF de las importaciones de la región Caribe y el resto del país
Primer trimestre 2000 - 2011
Participación porcentual**



Fuente: DANE-DIAN.

Al analizar las importaciones por país de origen, Estados Unidos se mantiene como el principal proveedor de mercancías extranjeras de la región, con el 52,3% del total, en segundo lugar y lejos de este México con un 6,4%, y China con el 6,0% del total importado en el trimestre. Entre tanto, los países que más contribuyeron a la variación fueron en su orden Estados Unidos (17,2 pp), Trinidad y Tobago (4,4 pp), China (4,1 pp), Venezuela (3,2 pp) y Japón (2,4 pp), este comportamiento les permitió ganar participación dentro de las importaciones destacándose los aumentos de Trinidad y Tobago (2,8 pp), China (2,1 pp), Venezuela (2,0 pp), y Japón (1,1 pp).

En cuanto al volumen de carga, medido en toneladas, se registró un leve aumento 1,3%. Los combustibles, lubricantes y productos conexos, los materiales de construcción y los equipos de transporte ayudaron al aumento de este, a la vez que las materias primas y productos intermedios para la industria y las materias primas y productos intermedios para la agricultura contribuyeron negativamente (Cuadro 16).

Región Caribe y resto del país. Variación en el valor de importaciones, según CUODE**Primer trimestre, 2010-2011****Cifras en miles de dolares valor CIF**

CUODE a 2 Dígitos	Región Caribe			Resto del País			Participación Región Caribe en el total		
	2010	2011	Var. %	2010	2011	Var. %	2010	2011	Var. pp
0. Diversos	320	417	30,5	4.905	5.771	17,7	6,1	6,7	0,6
I. Bienes de consumo no duraderos	58.327	58.091	-0,4	767.431	1.001.331	30,5	7,1	5,5	-1,6
II. Bienes de consumo duraderos	94.808	74.535	-21,4	869.182	1.255.322	44,4	9,8	5,6	-4,2
III. Combustibles, lubricantes y productos conexos	455.416	727.080	59,7	27.782	105.971	281,4	94,3	87,3	-7,0
IV. Materias primas y productos intermedios para la agricultura	119.660	117.242	-2,0	222.410	312.726	40,6	35,0	27,3	-7,7
V. Materias primas y productos intermedios para la industria	668.397	728.327	9,0	2.279.524	3.155.702	38,4	22,7	18,8	-3,9
VI. Materiales de construcción	44.035	112.016	154,4	176.201	296.015	68,0	20,0	27,5	7,5
VII. Bienes de capital para la agricultura	709	5.844	724,8	16.236	35.003	115,6	4,2	14,3	10,1
VIII. Bienes de capital para la industria	216.384	251.059	16,0	1.547.651	2.046.875	32,3	12,3	10,9	-1,3
IX. Equipo de transporte	171.185	287.393	67,9	1.070.153	1.612.574	50,7	13,8	15,1	1,3
Total	1.829.241	2.362.005	29,1	6.981.475	9.827.290	40,8	20,8	19,4	-1,4

Fuente: DANE-DIAN.

Región Caribe y resto del país. Variación en el volumen de importaciones, según CUODE**Primer trimestre, 2010-2011****Cifras en toneladas**

CUODE a 2 Dígitos	Región Caribe			Resto del País			Participación Región Caribe en el total		
	2009	2010	Var. %	2009	2010	Var. %	2009	2010	Var. pp
0. Diversos	185	231	24,7	1.393	1.574	13,0	11,7	12,8	1,1
I. Bienes de consumo no duraderos	22.624	21.100	-6,7	272.759	317.072	16,2	7,7	6,2	-1,4
II. Bienes de consumo duraderos	11.207	11.733	4,7	105.810	146.020	38,0	9,6	7,4	-2,1
III. Combustibles, lubricantes y productos conexos	682.389	874.496	28,2	20.373	101.304	397,2	97,1	89,6	-7,5
IV. Materias primas y productos intermedios para la agricultura	273.019	221.818	-18,8	421.401	564.445	33,9	39,3	28,2	-11,1
V. Materias primas y productos intermedios para la industria	864.932	671.525	-22,4	2.352.720	2.590.042	10,1	26,9	20,6	-6,3
VI. Materiales de construcción	83.146	129.576	55,8	239.363	356.666	49,0	25,8	26,6	0,9
VII. Bienes de capital para la agricultura	162	380	134,1	2.704	4.660	72,4	5,7	7,5	1,9
VIII. Bienes de capital para la industria	20.453	22.822	11,6	87.699	121.476	38,5	18,9	15,8	-3,1
IX. Equipo de transporte	38.171	67.877	77,8	61.436	112.907	83,8	38,3	37,5	-0,8
Total	1.996.288	2.021.557	1,3	3.565.657	4.316.166	21,0	35,9	31,9	-4,0

Fuente: DANE-DIAN.

C. BALANZA COMERCIAL

Para el primer trimestre de 2011 la balanza comercial de la región Caribe presentó un superávit de US\$854,2 millones FOB, lo que significó un incremento de 23,5% al compararlo con igual periodo del año anterior, cuando este alcanzó los US\$691,6 millones FOB. Los mayores superávit comerciales de la región Caribe se presentaron con los Países Bajos (Holanda), Reino Unido, Israel, Guatemala y Turquía, en general este comportamiento se originó por las altas exportaciones de combustibles, lubricantes y productos conexos (carbón y petróleo) que en el caso de Israel representaron el 99,7% del total de las exportaciones. Por otro lado, la Región tuvo sus mayores déficit con los Estados Unidos y con Trinidad y Tobago, producto de las

importaciones de combustibles, lubricantes y productos conexos y de materias primas y productos intermedios para la industria; con México, por materias primas y productos intermedios para la industria y materiales de construcción; con Alemania y Japón, por los equipos de transporte y materias primas y productos intermedios para la industria.

Cuadro 17

Región Caribe. Balanza comercial, según países

Primer trimestre, 2010- 2011

Cifras en millones de dolares

Pais	2010	2011
Países Bajos (Holanda)	330,2	362,2
Reino Unido	83,7	217,9
Israel	49,6	152,3
Guatemala	22,7	139,8
Turquía	52,1	133,2
Japón	-37,7	-51,0
Alemania	-65,5	-68,4
México	-109,0	-90,0
Trinidad y Tobago	-4,2	-98,1
Estados Unidos	-508,3	-715,8

Fuente: DIAN - DANE.

IX. MERCADO LABORAL

La Gran Encuesta Integrada de Hogares (GEIH) del DANE publicada en el mes de abril y realizada en 24 ciudades, encontró que la tasa de desempleo en Colombia para el trimestre móvil enero-marzo de 2011 fue de 13,5%, lo que significó una reducción de 20 pb (puntos básicos) con respecto a similar trimestre del año anterior. La mayoría de las ciudades capitales de la costa Caribe experimentaron similar comportamiento (a la baja), con excepción de Valledupar, Santa Marta y Sincelejo que aumentaron 1,0 puntos porcentuales (pp), 2,1 pp y 1,9 pp respectivamente (Cuadro 18).

Porcentaje de PET, TGP, TO y TD
Región Caribe y total 24 ciudades con áreas metropolitanas
Primer trimestre 2010-2011

Ciudad	Año	PET	TGP	TO	TD	RK
Colombia	2010	79,9	64,6	55,7	13,7	N.A.
	2011	80,2	65,3	56,5	13,5	
Barranquilla	2010	77,9	58,7	53,1	9,5	2
	2011	78,2	59,0	53,5	9,3	
Montería	2010	77,3	64,7	53,4	17,4	15
	2011	77,6	68,6	57,7	15,9	
Cartagena	2010	77,8	56,5	49,5	12,5	7
	2011	78,1	57,4	50,5	12,1	
Valledupar	2010	74,5	62,9	54,7	13,1	11
	2011	75,0	61,3	52,7	14,1	
Riohacha	2010	68,2	65,8	55,4	15,8	5
	2011	68,0	66,7	58,9	11,7	
Santa Marta	2010	74,2	59,3	54,2	8,5	3
	2011	74,5	59,2	52,9	10,6	
Sincelejo	2010	77,1	55,8	49,6	11,0	10
	2011	77,5	63,8	55,0	13,9	
San Andrés	2010	79,7	64,1	57,4	10,4	1
	2011	79,9	63,5	58,2	8,2	

Fuente: DANE.

RK: Posición que ocupa a nivel nacional, siendo 1 el de nivel más bajo de desempleo.

N.A. : No aplica

En cuanto a la población en edad de trabajar, se presentó un leve aumento de este indicador a nivel nacional. De las ciudades de la costa Caribe, Riohacha fue la única que registró una baja en este ítem y presentó un aumento en la tasa de ocupación (3,5pp). Por su parte, en San Andrés la reducción en la tasa general de participación (TGP) junto a un aumento en la tasa de ocupación (TO), le permitió reducir su nivel de desempleo en 2,4 pp, alcanzando el 8,2%, nivel que no solo le permite ostentar el primer lugar como la ciudad con más bajo desempleo de la Región, sino también de todo el país.

Al analizar la ocupación por rama de actividad económica durante el primer trimestre de 2011, el comercio con 30,2% de las plazas laborales del país se mantuvo como la actividad que más empleo formal generó, seguido de servicios comunales, sociales y personales (22,7%) e industria (16,8%). Esta estructura se mantiene similar para las tres ciudades de la región Caribe que fueron analizadas, con excepción de Cartagena cuya tercera actividad generadora de empleo no es la industria sino el sector de transporte, almacenamiento y comunicaciones, relegando a la industria al cuarto lugar (Cuadro 19).

**Ocupados por rama de ocupación. Total 13 áreas, Barranquilla, Cartagena y Montería
Primer trimestre 2010-2011**

Porcentaje

	Colombia		Barranquilla		Cartagena		Montería	
	2009	2010	2009	2010	2009	2010	2009	2010
Total ocupados	100,0	100,0	100,0	100,0	100,0	100,0	100,0	100,0
No informa	0,0	0,0	0,0	0,0	0,1	0,0	0,0	0,0
Agricultura, pesca, ganadería, caza y silvicultura	1,0	0,9	0,4	0,8	0,9	0,8	1,3	1,6
Explotación de minas y canteras	0,3	0,3	0,0	0,1	0,6	0,3	0,8	0,3
Industria manufacturera	16,8	17,0	17,6	16,7	12,0	12,4	12,0	11,7
Suministro de electricidad, gas y agua	0,4	0,6	0,6	0,8	1,1	0,5	0,5	0,5
Construcción	6,0	6,6	7,2	7,4	7,1	8,4	6,6	6,9
Comercio, hoteles y restaurantes	30,4	30,2	32,7	32,3	31,3	28,9	31,0	33,8
Transporte, almacenamiento y comunicaciones	9,9	10,1	11,9	12,3	13,3	14,6	11,7	11,1
Intermediación financiera	2,2	2,1	1,4	1,4	0,8	1,0	1,1	1,0
Actividades inmobiliarias	10,3	10,0	7,6	7,5	7,0	6,3	5,2	5,6
Servicios comunales, sociales y personales	22,7	22,2	20,4	20,7	25,9	26,8	29,8	27,5

Fuente: DANE.

Es importante resaltar que el sector de la construcción presentó aumentos tanto a nivel nacional como en las tres ciudades de la Región, lo cual es muestra innegable de la recuperación que atraviesa este sector, a la vez que impulsa de manera importante la contratación de mano de obra no calificada.

X. PRECIOS

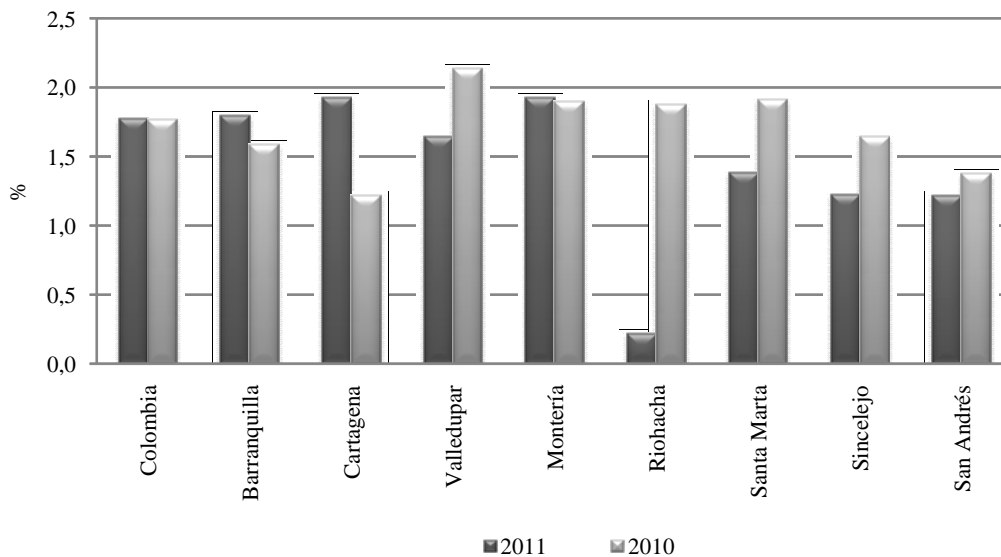
A. ÍNDICE DE PRECIOS AL CONSUMIDOR

Durante el primer trimestre de 2011 la variación de precios de los bienes y servicios en Colombia fue 1,8%. Esta es la segunda variación más baja registrada en el país en los últimos 10 años, durante el primer trimestre del año, mientras que el crecimiento en el nivel general de precios de los últimos doce meses alcanzó 3,2%, cifra que se encuentra en el rango meta establecido por el Emisor para 2011.

Esta tendencia a la baja se presentó igualmente en la mayoría de las ciudades capitales de la región Caribe, con excepción de Barranquilla y Cartagena, donde se registraron incrementos con respecto a igual periodo del año anterior de 21 pb y 71 pb respectivamente, estas dos ciudades junto a Montería fueron las de mayores alzas en el nivel de precios de la Región. Sobresale la caída en la variación de precios registrada en Riohacha, comportamiento impulsado principalmente por la caída en los precios del transporte. Riohacha a pesar de no haber tenido la reducción más grande con respecto a igual trimestre de 2010, si se ubicó como la ciudad con el nivel de inflación más bajo de todo el país para este trimestre.

Gráfico 9

**Variación porcentual del IPC en las ciudades capitales de la región Caribe y Colombia
Primer trimestre 2010-2011**



Fuente: DANE

Febrero fue el mes que registró el mayor aumento en precios tanto en el país como en la Región. En cuanto a grupo de gastos, educación, alimentos y transporte, este último con excepción de Riohacha, fueron los grupos que más contribuyeron al aumento de los precios en las ciudades capitales la región Caribe. Este comportamiento es razonable si se tiene en cuenta el inicio de clases en colegios y los rezagos que dejan los efectos del fenómeno invernal del año anterior, que aun se mantiene en algunas zonas (Cuadro 20).

**Región Caribe y total nacional. Variación del IPC, según bienes y servicios
Primer trimestre de 2011**

Categorías	Nacional	Barranquilla	Cartagena	Valledupar	Montería
Alimentos	2,37	2,11	1,90	1,71	1,93
Vivienda	1,17	1,83	1,55	1,65	1,56
Vestuario	0,08	-0,06	0,20	0,72	0,05
Salud	1,96	1,45	1,86	0,77	0,88
Educación	4,23	4,47	3,81	2,71	3,98
Diversión	-0,29	-0,01	1,31	0,59	0,60
Transporte	2,39	1,50	3,38	3,30	4,36
Comunicaciones	1,24	0,75	1,26	0,53	0,50
Otros gastos	1,10	0,92	1,47	0,54	0,86
Total	1,79	1,82	1,95	1,66	1,94

Categorías	Riohacha	Santa Marta	Sincelejo	San Andrés
Alimentos	1,17	1,75	1,58	1,51
Vivienda	2,37	1,18	1,33	1,10
Vestuario	-0,01	-0,07	0,79	-0,05
Salud	0,98	1,66	0,67	1,00
Educación	3,52	3,10	2,87	2,09
Diversión	0,75	0,58	0,58	1,24
Transporte	-19,44	1,89	0,51	0,93
Comunicaciones	-0,71	0,79	-0,12	0,63
Otros gastos	0,47	0,60	1,06	0,72
Total	0,22	1,40	1,23	1,22

Fuente: DANE.

Por nivel de ingreso, las familias de ingresos más bajos registraron un alto incremento respecto a similar periodo del año anterior, esto se da a pesar de haber reducido la variación en precios en 10 pb. En su orden, Cartagena, Montería y Barranquilla fue donde más incidencia tuvieron estas alzas (Cuadro 21).

Riohacha es el caso a destacar, ya que registró disminuciones significativas en todos los niveles de ingresos, destacándose el grupo de ingresos más altos que no solo presentaron un porcentaje menor al registrado en el mismo periodo del año 2010, sino que también mostró una reducción en el nivel promedio de precios de 1,9% (Cuadro 21).

Variación trimestral del IPC por niveles de ingreso, Nacional y región Caribe. Primer trimestre 2010-2011

Ciudad	2011			2010		
	Ingresos			Ingresos		
	Bajos	Medios	Altos	Bajos	Medios	Altos
Nacional	1,91	1,78	1,57	2,01	1,75	1,35
Barranquilla	1,70	1,81	2,13	1,46	1,64	1,77
Cartagena	2,11	1,96	1,51	1,08	1,27	1,38
Valledupar	1,55	1,74	1,64	2,37	2,12	1,78
Montería	2,08	1,93	1,68	2,12	1,90	1,53
Riohacha	0,38	0,60	-1,94	2,20	1,98	0,57
Santa Marta	1,33	1,40	1,59	1,83	1,98	2,08
Sincelejo	1,34	1,30	0,71	2,10	1,59	0,91
San Andrés	1,38	1,07	1,48	1,30	1,46	1,34

Fuente: Departamento Administrativo Nacional de Estadística - DANE.

XI. MINERÍA

A. PRODUCCIÓN DE CARBÓN

Durante el primer trimestre de 2011, la producción de carbón en Colombia alcanzó 20.3 millones de toneladas, cifra 6,2% y 20,0% mayor a la registrada en igual periodo de 2010 y al trimestre anterior, respectivamente; no obstante, la producción con destino nacional presentó una disminución de 32,0% y 12,6% con relación al comparativo anual y trimestral, como consecuencia de la fuerte ola invernal cuyos efectos se reflejaron en las complicaciones que generó sobre los procesos de producción del sector en mención y la demanda proveniente de termoeléctricas y la actividad industrial⁷. Por su parte, la región Caribe aportó 92,7% del total nacional con una producción de 18.8 millones de toneladas, que representó un aumento de 9,1% y 22,4% con respecto a los tres primeros meses de 2010 y al trimestre anterior.

En el orden departamental, Cesar y La Guajira presentaron aumentos en el comparativo anual y trimestral que permitió impulsar la dinámica nacional, puesto que 92,5% de la producción total en Colombia recae sobre estos dos departamentos. Por su parte, Córdoba registró un crecimiento importante al alcanzar una producción de 39.297 toneladas en el periodo de análisis, que representó un incremento anual de 120,3%.

⁷ Diario, Portafolio. “Se desacelera la producción minera en Colombia”. Economía. 16 de mayo de 2011.

Región Caribe. Producción de carbón
Primer trimestre de 2011
Toneladas

Departamento	Producción I trimestre 2011	Participación I trimestre 2011	Variación porcentual anual 2011-2010	Variación porcentual trimestral 2011-2010
La Guajira	8.176.591	40,2	6,5	15,6
Cesar	10.631.628	52,3	10,9	28,2
Córdoba	39.297	0,2	120,3	41,7
Antioquia	62.390	0,3	-9,9	142,2
Boyacá	574.410	2,8	-27,1	36,3
Casanare	100	0,0	-	-66,7
Cundinamarca	562.841	2,8	9,0	6,3
Santander	9.773	0,0	-62,2	-75,1
Norte de Santander	284.240	1,4	-40,0	-47,2
Valle del Cauca	0	0,0	-	-
Cauca	0	0,0	-	-
Región Caribe	18.847.516	92,7	9,1	22,4
Total general	20.341.270	100,0	6,2	20,0

Fuente: Ingeomías.

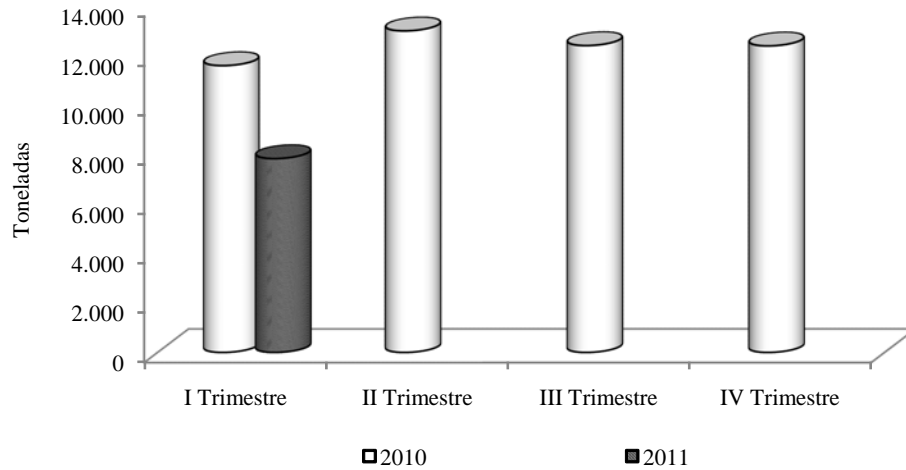
- Indefinido.

B. PRODUCCIÓN DE NÍQUEL

Según el Instituto Colombiano de Geología y Minería (Ingeomías), en el primer trimestre de 2011 la producción de níquel en la mina de Cerro Matoso ascendió a 7.844 toneladas, registrando una disminución de 32,4% con respecto a igual periodo de 2010, en el que alcanzó 11.607 toneladas, debido a los trabajos de mantenimiento que se realizaron en la mina⁸. Así mismo, registró una disminución de 36,7% comparado con el trimestre anterior.

⁸ Diario, Portafolio. “Se desacelera la producción minera en Colombia”. Economía. 16 de mayo de 2011.

**Región Caribe. Producción de níquel
2010-2011 (por trimestres)**



Fuente: Ingeomínas.

C. OTROS MINERALES

En Colombia, durante el primer trimestre de 2011, se produjo un total de 12 millones de gramos de oro y 4,4 millones gramos de plata, lo cual refleja una disminución en la explotación del primero y un aumento del segundo comparado con igual periodo de 2010; igual comportamiento registraron en el comparativo con el trimestre anterior.

En la región Caribe, la producción de oro y plata disminuyó significativamente con respecto al primer trimestre de 2010 y el trimestre anterior, consecuencia de la fuerte ola invernal que dificultó la obtención y transporte de los mismos. Cabe anotar, la pérdida de dinamismo para el departamento de Córdoba en cuanto a la explotación de oro y plata, tendencia que se mantiene desde mediados de 2010. Por último, en el periodo de análisis se restableció la producción de sal marina en el municipio de Manaure en La Guajira, puesto que, en el trimestre anterior la producción fue nula a causa del fuerte invierno que inundó todas las charcas.

Región Caribe. Producción de metales preciosos y sal
Primer trimestre de 2011

Departamento	Oro*			Plata*			Sal**		
	Producción	Variación porcentual anual	Variación porcentual trimestral	Producción	Variación porcentual anual	Variación porcentual trimestral	Producción	Variación porcentual anual	Variación porcentual trimestral
Bolívar	1.051.111	-35,9	-10,1	88.570	-51,6	-25,1	0	-	-100,0
Córdoba	24.582	-94,3	-19,9	323	-99,6	-76,2	0	-	-
La Guajira	0	-100,0	-	0	-	-	37.432	-32,8	-71,1
Magdalena	0	-100,0	-	0	-	-	0	-	-
Región Caribe	1.075.693	-48,0	-10,3	88.893	-66,4	-25,7	37.432	-32,8	-73,2
Total Nacional	12.558.895	-2,9	-16,1	4.455.298	15,1	18,4	114.099	-4,9	-73,4

Fuente: Ingeomías.

* Oro y plata, en gramos

** Sal, en toneladas

- Indefinido.

D. DISTRIBUCIÓN DE REGALÍAS

Durante el periodo de análisis, la región Caribe recibió por concepto de regalías un total de \$144.747 millones, cifra menor en 16,9 puntos porcentuales (pp) a la registrada en similar periodo de 2010 y en 6,5 pp a la del trimestre anterior.

Región Caribe. Distribución de regalías

Primer trimestre de 2011

Millones de pesos

Departamento	Carbón			Níquel			Metales preciosos		
	Valor regalías	Variación porcentual anual	Variación porcentual trimestral	Valor regalías	Variación porcentual anual	Variación porcentual trimestral	Valor regalías	Variación porcentual anual	Variación porcentual trimestral
Atlántico	3.485	-27,2	52,9	0	-	-	0	-100,0	-
Bolívar	11	-87,0	-72,3	457	24,7	22,5	2.924	-15,7	99,9
Cesar	40.296	-52,0	-33,8	0	-	-	0	-	-
Córdoba	449	832,0	1.460,5	21.022	202,9	22,9	69	-88,4	-24,4
La Guajira	61.896	8,5	-9,5	0	-	-	0	-100,0	-100,0
Magdalena	14.140	-15,8	245,3	0	-	-	1	-	-
Sucre	0	-	-	0	-	-	0	-	-
Región Caribe	120.276	-26,1	-11,4	21.479	194,0	22,9	2.993	-26,4	92,7
Total Nacional	166.303	-24,3	-19,4	38.117	85,0	22,7	27.740	8,2	15,6

Fuente: Ingeomías.

- Indefinido.

Las regalías giradas por concepto de carbón en la Región alcanzaron \$120.276 millones, con una participación de 72,3% sobre el total nacional, lo que representó una disminución de 26,1% con respecto al primer trimestre de 2010, impulsado por el descenso significativo en Cesar. Por su parte, las regalías por concepto de níquel registraron \$21.479 millones, cifra superior en 194,0% a la registrada en primer trimestre de 2010, donde la mayor contribución procedió de Córdoba. Finalmente, las regalías por metales preciosos mostraron pérdida de dinamismo en la Región, debido a que la cifra de \$2.993 millones registrada en el periodo de análisis, es menor en 26,4 pp a la alcanzada en similar trimestre del año anterior, explicado en parte por el descenso presentado en Bolívar.

XII. GAS NATURAL

El consumo de gas natural en la región Caribe durante el primer trimestre de 2011 fue de 99.797 miles de metros cúbicos, registrando un incremento de 4,1% con respecto a similar periodo de 2010 y una reducción de 2,3% en relación al trimestre anterior.

En el orden departamental, se destaca el dinamismo presentado por Córdoba y Sucre, que registraron aumentos en el consumo de 16,8% y 16,9%, con respecto a los tres primeros meses de 2010; sin embargo, Córdoba disminuyó en 8,9% de acuerdo al trimestre anterior. El buen desempeño en la demanda de gas natural, se vio reflejada por el crecimiento en el consumo para uso industrial, que representó un 23,2% del total para este periodo en la Región. A su vez, el consumo residencial tuvo una participación de 65,2% y registró resultados positivos para cada uno de los departamentos, en el comparativo con similar trimestre del año anterior, exceptuando Cesar y La Guajira, de este último sobresale el incremento significativo para uso comercial.

Cuadro 25

Región Caribe. Consumo de gas natural por departamentos y usos

Primer trimestre de 2011

Miles de m³

Departamento	Residencial	Industrial	Comercial	Otros	Total	Variación porcentual anual	Variación porcentual trimestral
Atlántico	21.613	11.413	4.739	285	38.050	5,7	-0,8
Bolívar	14.378	4.018	2.017	0	20.413	-8,8	-10,8
Cesar	5.567	2.000	721	47	8.335	7,1	-11,7
Córdoba	7.492	2.153	642	0	10.288	16,8	-8,9
La Guajira	3.616	311	1.089	204	5.220	7,3	16,4
Magdalena	7.205	2.407	1.235	12	10.859	4,7	12,4
Sucre	5.232	838	562	0	6.632	16,9	10,6
Región Caribe	65.104	23.140	11.005	548	99.797	4,1	-2,3
Participación porcentual	65,2	23,2	11,0	0,5	100,0		

Fuente: Sistema Único de Información de Servicios Públicos.

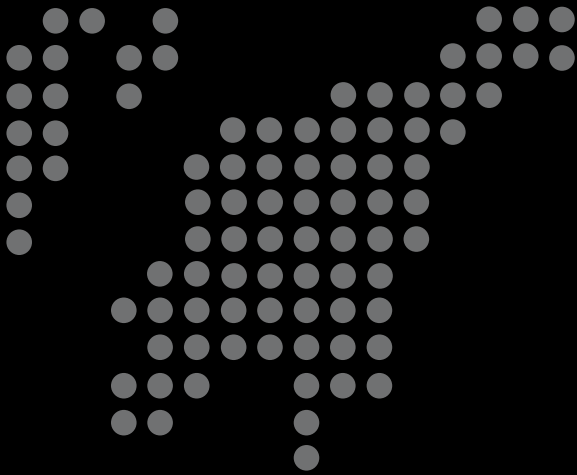
XIII. CONSIDERACIONES FINALES

En la región Caribe, el primer trimestre ha sido un buen comienzo de año para la mayoría de los sectores en materia económica. Sin embargo, entre los que mostraron bajo rendimiento están: el sector de transporte terrestre que reportó menor número de pasajeros movilizados por vía terrestre y disminución en el parque automotor; el agropecuario, que registró un leve aumento en abastecimiento de alimentos pero disminución en el sacrificio de ganado vacuno y porcino; y el minero que presentó algunos problemas en el proceso de producción del carbón debido al invierno, lo que repercutió en la producción dirigida al mercado interno.

SE AGRADECE A LAS SIGUIENTES ENTIDADES, LA INFORMACIÓN PRODUCIDA, SUMINISTRADA O DIVULGADA PARA LA REALIZACIÓN DE LOS BOLETINES

ANDI; Asonac; Econometría S.A.; Fenalco; Sociedad Portuaria Regional de Cartagena.

PÁGINAS ELECTRÓNICAS: Aerocivil; Agronet; Cotelco; DANE; DIAN; Finagro; Ingeomínas; Sistema de Información de Precios del Sector Agropecuario (SIPSA); Sistema Único de Información de Servicios Públicos (SUI); Superintendencia Financiera de Colombia.



Jefe Regional:
María Aguilera Díaz

Equipo Técnico:
Antonio J. Orozco Gallo
Javier Yabrudy Vega
Rosemary Barcos Robles
Yuri C. Reina Armanza

La opción de búsqueda del Boletín Económico Regional (BER)
se encuentra en la siguiente dirección:
http://www.banrep.gov.co/publicaciones/pub_ec_reg7.htm

El Boletín Económico Regional (BER) es una publicación trimestral elaborada por los Centros Regionales de Estudios Económicos (CREE) del Banco de la República, cuyo propósito es ofrecer a los agentes de la economía y público en general información periódica, confiable y oportuna sobre la evolución de las principales variables de la actividad económica de las regiones del país y los departamentos que las componen.

El Boletín Económico Regional de la Costa Caribe colombiana comprende los departamentos de Bolívar, Atlántico, Magdalena, La Guajira, Cesar, Córdoba, Sucre y San Andrés. Su producción cuenta con el valioso aporte de diferentes entidades de orden local y nacional.

Sugerencias y comentarios
BER_costacaribe@banrep.gov.co