



BOLETÍN ECONÓMICO REGIONAL

REGIÓN SURORIENTE

III trimestre de 2009

Banco de la República
Subgerencia de Estudios Económicos
Centro Regional de Estudios Económicos
- CREE Villavicencio

BOLETÍN ECONÓMICO REGIONAL (BER) es una publicación trimestral de los Centros Regionales de Estudios Económicos (CREE) del Banco de la República. Su propósito es ofrecer a los agentes de la economía en forma oportuna la evolución de las principales actividades económicas de las regiones y los departamentos que las componen, contando con el valioso aporte de las diferentes entidades y gremios de la producción y el comercio.

Contenido

1. Minería
2. Precios
3. Mercado laboral
4. Deuda pública
5. Recaudo de impuestos
6. Consumo de energía y gas natural
7. Construcción
8. Venta de vehículos
9. Comercio exterior
10. Sector financiero

Notas económicas

Anexos

Número 14

Las opiniones y posibles errores son responsabilidad exclusiva de los autores y no comprometen al Banco de la República ni a su Junta Directiva.

Para sugerencias y comentarios favor dirigirse a:

Joaquín Paredes Vega
Jefe Regional de Estudios Económicos
jpavedve@banrep.gov.co y/ó al teléfono 6729892

Germán Hernández Leal
Profesional de Estudios Económicos
ghernale@banrep.gov.co

PANORAMA ECONÓMICO REGIONAL

1. Minería

Producción de petróleo

Para el presente informe y con base en cifras provisionales suministradas por ECOPETROL, se establece que la producción de esta empresa y sus compañías asociadas en el departamento del Meta, para el período enero – octubre de 2009, alcanzó un total de 58.316 miles de barriles, representando un avance de 28.5% con relación al mismo lapso de 2008 (ver anexo 1).

Cuadro 1 **Meta. Producción de petróleo, según municipios.** **Prorrrateo mensual. Barriles por día** **Octubre 2008 - 2009¹**

Municipio	Promedio mensual diario		Barriles
	oct-08	oct-09	Var.% 09/08
Total Meta	163.701	227.258	38,8
Acacías	43.507	55.748	28,1
Castilla La Nueva	35.661	47.199	32,4
Puerto Gaitán	64.304	102.984	60,2
Puerto López	1.322	1.325	0,2
Villavicencio	18.907	20.002	5,8

Fuente: ECOPETROL. Departamento de Gestión Volumétrica. Cuadro elaborado por el Centro Regional de Estudios Económicos (CREE), Banco de la República, Villavicencio. Comprende los campos operados directamente por ECOPETROL o a través de contratos de asociación.

¹ Cifras provisionales.

Meta, Guainía, Guaviare, Vaupés, Vichada, Amazonas y Casanare.

El resultado anterior se explica, en cierta medida, por el aumento de la producción de los pozos ubicados en el municipio de Puerto Gaitán, cuya explotación en sus diferentes campos viene aumentando de manera significativa respecto de los demás municipios con tradición petrolera en este Departamento, al acumular en los diez primeros meses de 2009 un total de 24.847 miles de barriles, con un considerable incremento de 48.9% respecto al total cifrado en igual período de 2008.

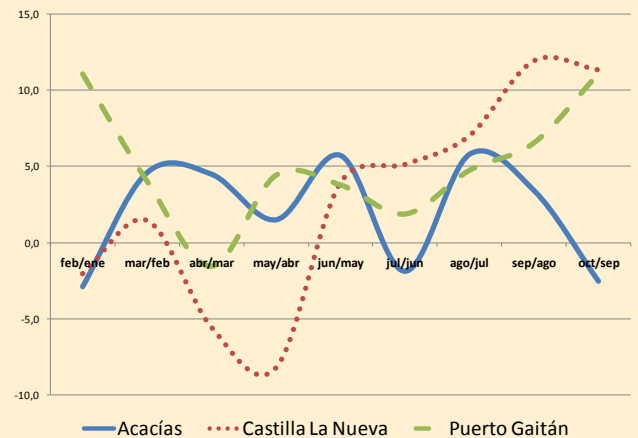
Lo mencionado se corrobora en el ascenso del prorrateado mensual diario, que medido para el mes de octubre de 2009, señaló para este municipio un total de 102.984 barriles por día – bpd-, superior en 60.2% al registro del mismo mes del año anterior.

Muy distantes de los resultados de Puerto Gaitán, figuran las producciones de los municipios de Acacías, y Castilla La Nueva, cuyo acumulado entre enero y octubre contabilizó 15.628 y 11.423 miles de barriles, respectivamente, que representaron incrementos de 19.2% y 18.6% si se comparan con el mismo lapso de 2008. En estos municipios, la producción promedio diaria medida para el mes de octubre de 2009, se ubicó en 55.748 y 47.199 bpd, en su orden.

Como contraste a los resultados obtenidos en el Meta, la producción de petróleo en el vecino departamento del Casanare sigue con

tendencia descendente, lo cual se atribuye a la declinación natural de los campos de esa zona.

Gráfico 1
Meta. Producción de petróleo, según municipios principales¹.
Variaciones relativas prorrateado mensual barriles por día.
Enero – octubre 2009



Fuente: ECOPEPETROL. Departamento de Gestión Volumétrica. Gráfico elaborado por el Centro Regional de Estudios Económicos (CREE), Banco de la República, Villavicencio. ¹ Campos operados directamente por ECOPEPETROL o a través de contratos de asociación.

En efecto, entre enero y octubre de 2009 la producción de los municipios petroleros de este departamento se ubicó en 33.799 miles de barriles, guarismo inferior en 5.9% frente al mismo lapso de 2008, explicable por el descenso significativo en la producción de los campos ubicados en el municipio de Aguazul, cuya participación en el total de Casanare superó el 45%, pero que en el comparativo anual disminuyó en 16.4%. A su vez, los campos que operan en el municipio de Yopal, segundo en importancia, alcanzaron una producción total en el lapso de referencia de 4.763 miles de barriles, un 32.9% más que en igual lapso de 2008, lo que hizo menos

contundente la caída de la producción del Casanare (ver anexo 2).

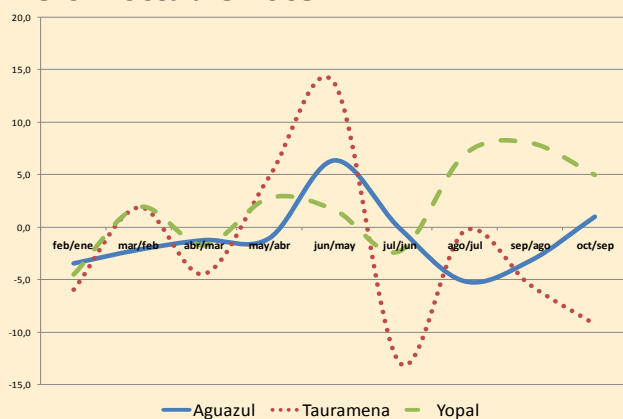
Cuadro 2
Casanare. Producción de petróleo, según municipios.
Prorrrateado mensual. Barriles por día
Octubre 2008 - 2009¹

Municipio	Promedio mensual diario		Var. % 09/08
	oct-08	oct-09	
Total Casanare	120.841	108.630	-10,1
Aguazul	55.839	48.556	-13,0
Maní	12.361	10.487	-15,2
Orocúe	11.714	10.361	-11,6
Paz de Ariporo	3.146	2.281	-27,5
S. Luís de Palenque	7.358	5.855	-20,4
Tauramena	15.348	9.902	-35,5
Trinidad	4.555	2.997	-34,2
Yopal	10.520	18.191	72,9

Fuente: ECOPETROL. Departamento de Gestión Volumétrica. Cuadro elaborado por el Centro Regional de Estudios Económicos (CREE), Banco de la República, Villavicencio. Comprende los campos operados directamente por ECOPETROL o a través de contratos de asociación.

¹ Cifras provisionales.

Gráfico 2
Casanare. Producción de petróleo, según municipios principales¹.
Variaciones relativas prorrrateado mensual
barriles por día.
Enero - octubre 2009



Fuente: ECOPETROL. Departamento de Gestión Volumétrica. Gráfico elaborado por el Centro Regional de Estudios Económicos (CREE), Banco de la República, Villavicencio. ¹ Campos operados directamente por ECOPETROL o a través de contratos de asociación.

Según ECOPETROL, los promedios mensuales diarios en octubre de 2009 de los municipios aludidos, fueron de 48.556 y 18.191 barriles, en su orden.

Regalías por producción de hidrocarburos

De acuerdo con las estadísticas más recientes tomadas de la página Web de la Agencia Nacional de Hidrocarburos (ANH), el total de las regalías pagadas en el país entre enero y octubre de 2009¹ por producción de hidrocarburos ascendió a \$2.832.239 millones, cifra que propició un desplome del 26,6% frente a la suma total girada a los distintos entes territoriales en igual período de 2008; situación que se podría explicar fundamentalmente por la caída de los precios internacionales del petróleo, carbón y ferroníquel, minerales considerados en este cálculo.

En el período aludido los departamentos de Casanare y Meta, al percibir en conjunto \$837.210 millones, absorbieron el 29,6% del total girado a nivel nacional. El principal receptor de estos recursos continuó siendo el Casanare, que al registrar un total de \$484.365 millones, alcanzó una participación del 17,1%; empero, tal cuantía resultó considerablemente

¹ Comprende las regalías de noviembre de 2008, giradas en enero de 2009, hasta las de agosto de 2009, giradas en octubre de 2009, a los departamentos, municipios, puertos de carga, municipios puertos y otros beneficiarios.

inferior, -23,1%, frente a la recibida en igual lapso del año anterior.

Cuadro 3
Colombia. Giros de Regalías por explotación de hidrocarburos, según beneficiarios
Enero a octubre 2008 - 2009

Beneficiario	En millones de pesos				
	2008*	Part. %	2009**	Part. %	Var. %
Totales	3.857.818	100,0	2.832.239	100,0	-26,6
Antioquia	85.018	2,2	47.272	1,7	-44,4
Arauca	234.780	6,1	257.720	9,1	9,8
Bolívar	54.222	1,4	25.189	0,9	-53,5
Boyacá	131.729	3,4	64.134	2,3	-51,3
Casanare	630.091	16,3	484.365	17,1	-23,1
Cauca	7.005	0,2	3.051	0,1	-56,4
Cesar	18.064	0,5	20.262	0,7	12,2
Córdoba	44	0,0	511	0,0	1.061,4
Cundinamarca	9.011	0,2	4.266	0,2	-52,7
Guajira	110.435	2,9	185.259	6,5	67,8
Huila	328.114	8,5	164.203	5,8	-50,0
Meta	544.464	14,1	352.845	12,5	-35,2
Nariño	1.686	0,0	688	0,0	-59,2
Norte de Santander	27.274	0,7	16.264	0,6	-40,4
Putumayo	93.198	2,4	46.123	1,6	-50,5
Santander	227.212	5,9	155.141	5,5	-31,7
Sucre	3.914	0,1	7.054	0,2	80,2
Tolima	161.520	4,2	84.821	3,0	-47,5
Mpios. Puertos Depto. de Sucre	78.630	2,0	75.676	2,7	-3,8
Mpios. Puertos Depto. de Córdoba	79.026	2,0	68.634	2,4	-13,2
Puertos Carga, Descarga y Cabotaje	71.432	1,9	42.966	1,5	-39,9
Otros Beneficiarios	960.949	24,9	725.795	25,6	-24,5

Fuente: Agencia Nacional de Hidrocarburos. Cuadro elaborado por el CREE, Banco de la República, Villavicencio.

* Comprende regalías de noviembre de 2007, giradas en enero de 2008, hasta las de agosto de 2008, giradas en octubre de 2008.

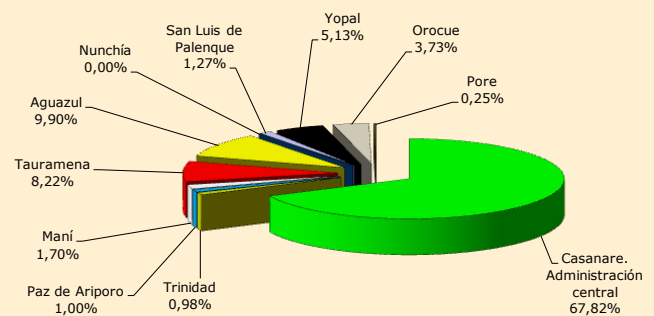
** Comprende regalías de noviembre de 2008, giradas en enero de 2009, hasta las de agosto de 2009, giradas en octubre de 2009.

Esta situación se originó pese a que en los primeros cuatro meses del año este ente territorial recibió recursos por valor de \$57.023 millones que había ahorrado en el Fondo de Ahorro y Estabilización Petrolera (FAEP)².

² En: Llano 7 días, 5 al 6 de mayo de 2009. Página 8.

Al interior de este departamento, la administración central concentró el 67,8% del total distribuido con \$328.477 millones; entretanto, Aguazul fue el municipio que más recibió recursos, \$47.967 millones (9,9%), seguido de Tauramena, Yopal, y Orocué, que participaron con el 8,2%, 5,1% y 3,7%, en su orden.

Gráfico 3
Casanare. Participación de la administración central departamental y de los municipios en los giros de regalías por explotación de hidrocarburos
Giros de enero a octubre 2009^a

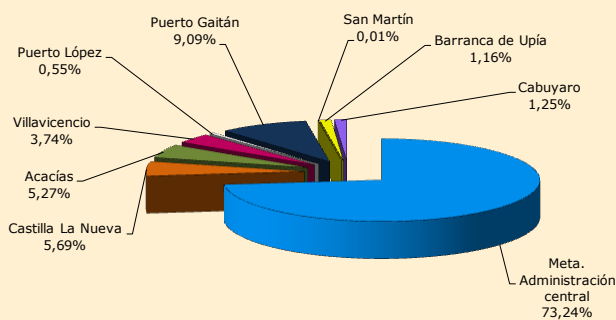


Fuente: Agencia Nacional de Hidrocarburos. Gráfico elaborado por el CREE, Banco de la República, Villavicencio. ^a Comprende las regalías de noviembre de 2008, giradas en enero de 2009, hasta las de agosto de 2009, giradas en octubre de 2009.

Por su parte, el Meta, que en los registros a octubre del año en curso siguió ocupando el segundo lugar, vio caer de manera tajante las regalías. Es así como, frente al mismo lapso del año anterior, observó una caída del 35,2% en los recursos percibidos. Ante esta circunstancia, la administración debió ajustar el presupuesto de la actual vigencia y, consecuentemente, modificar algunos programas de inversión.

No obstante, se espera contrarrestar este comportamiento con el inicio de operaciones del oleoducto desde Rubiales, en Puerto Gaitán, hasta El Porvenir, en Casanare y, con el volumen de producción de petróleo procedente de los bloques Rubiales y Pirirí, en explotación, y Quifa, en exploración, que le permitieron a la multinacional canadiense Pacific Rubiales Energy alcanzar en Colombia una producción diaria de 100.000 barriles de crudo³.

Gráfico 4
Meta. Participación de la administración central departamental y de los municipios en los giros de regalías por explotación de hidrocarburos
Giros de enero a octubre 2009^a



Fuente: Agencia Nacional de Hidrocarburos. Gráfico elaborado por el CREE, Banco de la República, Villavicencio. ^a Comprende las regalías de noviembre de 2008, giradas en enero de 2009, hasta las de agosto de 2009, giradas en octubre de 2009.

Conforme a lo anterior, en los diez primeros meses de 2009 le fueron pagados al departamento del Meta recursos de regalías por explotación de hidrocarburos del orden de \$352.845 millones. De estos, el 73,2%, \$258.411 millones, le fueron transferidos a la

³ En: Llano 7 días, 16 al 17 de abril de 2009. Página 11.

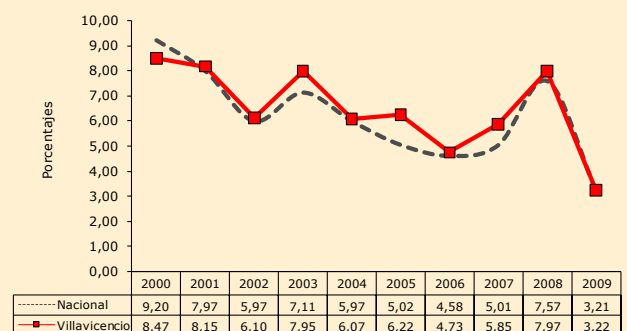
Meta, Guainía, Guaviare, Vaupés, Vichada, Amazonas y Casanare

administración central departamental; el 9,1%, \$32.072 millones al municipio de Puerto Gaitán, 5,7% a Castilla La Nueva, 5,3% a Acacias y 3,7% a Villavicencio, entre los principales.

2. Precios

En los últimos doce meses (octubre de 2008 a septiembre de 2009), la inflación en Villavicencio se situó en 3,22%, tasa bastante inferior a la generada el año anterior para la misma fecha (7,97%) y muy similar al registro nacional (3,21%). Entre las 13 ciudades encuestadas por el DANE, Cúcuta reflejó el nivel de precios más elevado, 5,37%, mientras que Villavicencio, con el resultado mencionado, se ubicó en el séptimo lugar, y Cali, con el 2,21%, evidenció la variación más baja.

Gráfico 5
Nacional - Villavicencio. Variación anual del IPC
Septiembre 2000 -2009

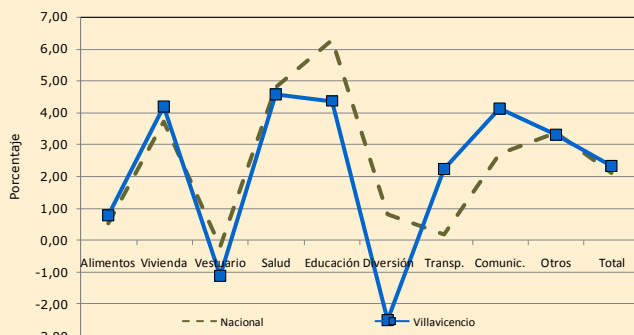


Fuente: DANE

La menor presión inflacionaria, se podría explicar en cierta medida por la debilidad de la

demanda interna, la menor demanda ocasionada por la recesión en las naciones desarrolladas, la caída en los precios de los commodities a nivel internacional, y el tradicional desarrollo del ciclo de precios de los alimentos.

Gráfico 6
Nacional - Villavicencio. Variación año corrido del IPC, total y por grupos de bienes y servicios a septiembre de 2009



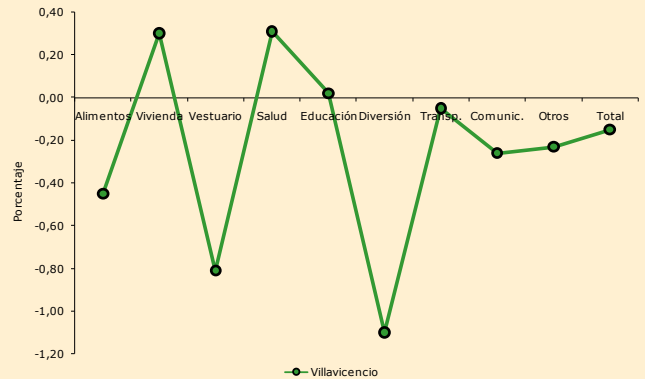
Fuente: DANE

En lo corrido del año a septiembre, el IPC en Villavicencio completó una variación de 2,34%, 0,22 puntos porcentuales por encima del ponderado nacional. Entre los grupos de bienes y servicios que impulsaron el descenso inflacionario de esta ciudad se destacan: diversión, -2,49%, vestuario, -1,1% y alimentos, 0,79%; entre tanto, los crecimientos más representativos se dieron en: salud, 4,59%, educación, 4,38% y vivienda, 4,21%.

En la capital metense predominó en el curso de los primeros nueve meses, el elevado aumento de la inflación en el nivel de ingresos altos

(2,72%), que superó en 71 y 25 puntos básicos el observado en los grupos de ingresos bajos y medios, respectivamente.

Gráfico 7
Villavicencio. Variación mensual del IPC, total y por grupos de bienes y servicios Septiembre 2009



Fuente: DANE

A la par, la variación mensual del IPC en Villavicencio se situó en -0,15%. En esta ciudad, los grupos de gasto que estimularon la reducción de la inflación fueron, diversión, con -1,1%, vestuario, con -0,81%, y alimentos, con -0,45%; en este último, la caída se explicó por el comportamiento de los subgrupos de tubérculos y plátanos (-4,76%), frutas (-2,08%) y cereales y productos de panadería (-1,11%). En contraste, los componentes de la canasta familiar que mostraron crecimientos positivos fueron: salud (0,31%), vivienda (0,3%), y educación (0,02%).

3. Mercado laboral

El panorama del mercado laboral en Colombia con base en las cifras de la Gran Encuesta Integrada de Hogares (GEIH)⁴, medido para el período julio – septiembre de 2009, muestra una situación difícil para las 13 áreas metropolitanas, en atención al aumento de la tasa de desempleo.

En efecto, En el trimestre móvil aludido, la Tasa Global de Participación (TGP)⁵ fue de 64.6%, superior en 1.6 puntos porcentuales al registro del mismo período de 2008, mientras la tasa de ocupación fue de 56.2%, respecto del 55.8% de 2008, y la tasa de desempleo ascendió a 13.0%, un 1.5 puntos porcentuales más que el guarismo del mismo lapso del año anterior. La ciudad con mayor tasa de desempleo en dicho trimestre fue Pereira, 23.1% y la de menor tasa fue Bucaramanga, 9.1%.

Como contraste al comportamiento del indicador de desempleo a nivel nacional, que muestra una tendencia persistente al alza; en Villavicencio, durante el trimestre móvil julio – septiembre de 2009, se registró un descenso anual, al pasar de 10.6% en 2008 a 9.9% en 2009, con un número de ocupados que alcanzó

⁴ A partir de julio de 2006.

⁵ La TGP es la relación porcentual entre el número de personas que componen la fuerza de trabajo o población económicamente activa (PEA) y el número de personas que integran la población en edad de trabajar (PET).

los 185.000, 14.000 personas más que en igual lapso del año anterior.

Cuadro 4
Villavicencio. Indicadores laborales.
Julio – septiembre 2008 – 2009

Concepto	Julio - Septiembre			
	Total 13 áreas		Villavicencio	
	2008	2009	2008	2009
Población en edad de trabajar (%)	79,8	80,2	77,1	77,4
Tasa global de participación (%)	63,0	64,6	63,7	66,4
Tasa de ocupación (%)	55,8	56,2	56,9	59,8
Tasa de desempleo (%)	11,5	13,0	10,6	9,9
Tasa de subempleo subjetivo (%)	28,3	26,5	28,9	31,9
Tasa de subempleo objetivo (%)	11,2	11,9	12,6	13,8
Población total ¹	19.461	19.728	388	399
Población en edad de trabajar ¹	15.535	15.819	300	309
Población económicamente activa ¹	9.793	10.216	191	205
Ocupados ¹	8.664	8.892	171	185
Desocupados ¹	1.129	1.324	20	20
Inactivos ¹	5.742	5.604	109	104
Subempleados Subjetivos ¹	2.767	2.711	55	65
Subempleados Objetivos ¹	1.099	1.217	24	28

Fuente: DANE - Encuesta Continua de Hogares

Nota 1: Datos expandidos con proyecciones de población, elaborados con base en los resultados del censo 2005.

Nota 2: Toda variable cuya proporción respecto a la PEA sea menor al 10%, tiene un error de muestreo superior al 5%, que es el nivel de calidad admisible para el DANE.

1. Resultados en miles. Por efecto del redondeo en miles, los totales pueden diferir ligeramente

4. Deuda pública

El saldo de la deuda pública del Gobierno Central Departamental del Meta, a septiembre de 2009, alcanzó \$55.870 millones, guarismo que determinó una variación positiva del 18,3% respecto al cierre del tercer trimestre del año inmediatamente anterior. Este resultado fue motivado por los nuevos desembolsos adquiridos por esta entidad, que entre enero y septiembre del actual período sumaron \$8.316 millones, 34,9% más que en

igual lapso de 2008. Tales recursos, en su mayor parte, se destinaron a infraestructura vial.

En cuanto al cumplimiento de las obligaciones contraídas, este ente territorial registró, en los tres primeros trimestres de 2009, una sumatoria de pagos por valor de \$22.030 millones, de los cuales el 69,7% correspondió a amortizaciones a capital.

Cuadro 5
Meta - Villavicencio. Movimiento de la deuda pública interna
Septiembre - diciembre 2008, septiembre 2009

Entidades	Saldos a			Var. % anual
	2008		2009	
	Septiembre	Diciembre	Septiembre	
Gobierno Central Departamental ¹				
Desembolsos ²	6.164	25.178	8.316	34,9
Amortizaciones	9.382	12.710	15.362	63,7
Intereses	5.128	6.595	6.668	30,0
Saldo	47.231	62.916	55.870	18,3
Gobierno Central Municipal de Villavicencio				
Desembolsos	0	0	0	-
Amortizaciones	5.868	7.827	5.507	-6,1
Intereses	2.924	3.792	1.961	-32,9
Saldo	23.356	21.396	15.889	-32,0

Fuente: Sección de Contabilidad del Gobierno Central Municipal y, de Presupuesto, del Gobierno Central Departamental - Cálculos CREE, Banco de la República, Villavicencio.

¹ Incluye las obligaciones contraídas con el sector financiero y operaciones leasing. ² Corresponde a contratos suscritos en la vigencia y vigencias anteriores, pero desembolsados en el período de la referencia.

En el nivel municipal, el Gobierno Central de Villavicencio continúa mostrando un descenso notorio en el saldo de la deuda de -32,0% con relación al resultado a septiembre de 2008, al registrar \$15.889 millones, debido a que esta

administración, desde el año 2007, no ha asumido nuevos compromisos y, por la cancelación y/o amortización de las obligaciones financieras previamente contraídas, cuyo monto en lo que va de la presente vigencia llegó a \$5.507 millones, cifra 6,1% inferior a la causada en similar lapso de la pasada vigencia.

5. Recaudo de impuestos

En los primeros nueve meses de 2009 con base en la información estadística suministrada por la DIAN⁶, el recaudo de impuestos nacionales en la jurisdicción del departamento del Meta alcanzó un total de \$162.443 millones, con una variación positiva respecto a igual período de 2008 de 6.3%, explicable por el avance en retención en la fuente, 13.6%, que contrastó con los muy bajos aumentos de 0.8% en IVA y de 2.3% en Renta. Cabe señalar, como hecho relevante, la disminución de 27.0% en el impuesto de patrimonio.

Por su parte, en el Casanare, que administra la oficina de Yopal, se contabilizó por recaudo de tributos nacionales entre enero y septiembre de 2009, un total de \$83.810 millones, monto superior en 27.7%, si se compara con igual período de 2008, gracias al aumento significativo en el recaudo del gravamen de renta, que pasó de \$6.706 millones en 2008 a

⁶ Coordinación de Estudios Económicos de la Subdirección de Gestión de Análisis Operacional de la Dirección de Impuestos y Aduanas Nacionales -DIAN-. Bogotá.

\$10.341 millones en 2009, a lo que se sumó el mayor recaudo por IVA de \$12.466 millones a \$16.250 millones en el lapso de estudio, y la retención en la fuente, de \$42.987 millones a \$50.461 millones (ver anexo 3).

Finalmente, en Puerto Carreño, el total recaudado ascendió a \$2.000 millones, con un leve aumento de 1.2% frente al registro de igual período de 2008, explicado en su mayor proporción, 66.5%, por la retención en la fuente.

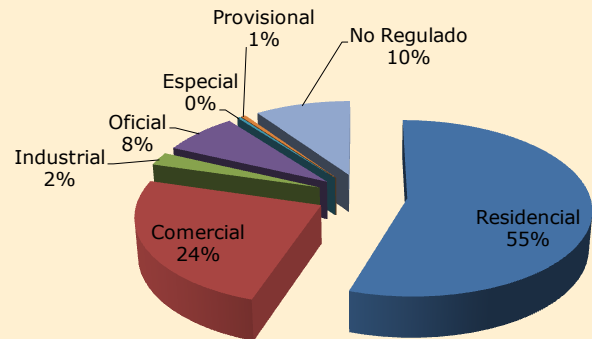
6. Consumo de energía y gas natural

Con base en cifras suministradas por la Empresa Electrificadora del Meta S.A. E.S.P., el consumo de energía eléctrica en el departamento del Meta en los primeros nueve meses de 2009, contabilizó un total de 402.3 millones de kilovatios/hora (Kw/h), superior en 9.5% al total registrado en igual período de 2008. El resultado anterior, se fundamentó en el avance logrado por los sectores residencial, 5.8%, comercial, 11.0% e industrial, 15.7%.

A su vez, el consumo de gas natural en la capital del Meta, durante enero – septiembre de 2009, señaló una leve disminución de 1.2% si se compara con igual período del año inmediatamente anterior, al cifrar 36.2 millones de m³. En este resultado se evidenció una disminución en los sectores residencial de 0.1%

e industrial de 2.2%, en tanto que el comercial creció en 1.6%.

Gráfico 8
Meta. Consumo de energía eléctrica por sectores. Participación porcentual Acumulado enero - septiembre 2009



Fuente: Electrificadora del Meta S.A (EMSA). Gráfico elaborado por el CREE, Banco de la República, Villavicencio.

7. Construcción

Con base en las estadísticas del DANE⁷, en el período enero – septiembre de 2009 se registró un área total aprobada en licencias de construcción de 9.695.090 metros cuadrados – m²-, correspondiente a 77 municipios del país, guarismo inferior en 26.2% si se compara con igual período de 2008. Cabe señalar, que de los 26 departamentos más Bogotá D.C. analizados para este indicador por parte del DANE, en 19 de ellos se evidenció disminución en los m² aprobados en año corrido a septiembre de 2009, si se compara con igual

⁷ Extractadas de la página www.dane.gov.co

lapso de 2008, mientras que en Boyacá, Caquetá, Casanare, Cesar, Meta, Norte de Santander y Quindío, los resultados fueron positivos (ver anexo 4).

En el departamento del Meta, el sector de la construcción presentó entre enero y septiembre de 2009, un notorio avance de 88.5% frente al guarismo de 2008, al registrar un área de 260.658 m², de los cuales el 88.1% correspondió a vivienda, que a su vez registró un considerable aumento frente a igual lapso de 2008, de 144.6%. El resultado anterior, se explicó por la mayor participación de las construcciones diferentes a vivienda de interés social (VIS), con un total de 174.051 m², mientras que en VIS se contabilizaron 55.598 m².

Se destacó también, el comercio con un área aprobada de 13.724 m², 5.3% de participación sobre el total; además de las licencias otorgadas para la construcción de bodegas, 6.527 m², 2.5%, y educación, 6.295 m², 2.4%.

En el departamento del Casanare se evidenció un aumento importante en el área aprobada, registrando en el lapso enero – septiembre de 2009, un total de 118.461 m², 87.7% más que en igual período del año anterior, y de los cuales el 54.9% correspondieron a vivienda, 26.7% a obras del sector educación y 11.8% a obras del sector comercio.

Cabe señalar, que de los m² aprobados para vivienda en el Casanare, casi la totalidad se orientaron a vivienda diferente a VIS, correspondiendo solamente 628 metros a VIS.

8. Venta de vehículos

Con base en información estadística suministrada por la empresa ECONOMETRÍA S.A., el total de unidades vendidas a nivel nacional entre enero y septiembre de 2009 fue de 128.935, con una disminución de 22.3% respecto al total de igual período de 2008, que en cierta medida refleja el decrecimiento en el consumo de los hogares en lo corrido de 2009. En lo que respecta a la ciudad de Villavicencio⁸ en el lapso de estudio se contabilizaron 1.834 unidades vendidas, con un descenso de 13.6% frente al mismo período de 2008, siguiendo la tendencia observada en el plano nacional.

9. Comercio exterior

Exportaciones

Las ventas al exterior de los departamentos del Meta y Casanare registraron decrecimientos importantes en el período enero – septiembre de 2009 si se comparan con lo observado en igual período del año inmediatamente anterior, muy acorde con lo sucedido a nivel nacional y muy de la mano con los últimos acontecimientos del país, especialmente en el

⁸ Información provisional para Villavicencio.

plano internacional que vienen afectando las relaciones comerciales. Pese a ello, la recuperación se prevé de manera paulatina y se espera que en el caso específico del Meta sea así, básicamente por constituirse este en un proveedor de carne hacia Venezuela.

En cifras, el total de exportaciones no tradicionales⁹ realizadas por los departamentos del Meta, Casanare, Guainía y Vaupés, en los primeros nueve meses de 2009 alcanzó los US\$4.771 miles, inferior en 43.6% frente a la suma de estos mismos departamentos en igual lapso de 2008 que ascendió a US\$8.462 miles.

Es indiscutible que el peso de las exportaciones no tradicionales de esta zona del país, respecto del total nacional es mínimo, siendo el Meta el más dinámico al registrar en lo corrido de 2009 a septiembre, US\$3.690 miles, con un drástico descenso de 50.2%, y que en gran medida podría atribuirse a la situación con Venezuela, toda vez que este departamento es proveedor de ganado al vecino país.

Importaciones

Cifras provisionales del DANE muestran que para el período enero – septiembre de 2009, las importaciones de los departamentos que

⁹ Se excluye el monto señalado para Amazonas en 2008, por ser especialmente atípico, puesto que entre enero – septiembre de ese año cifró 17.313 miles de dólares, mientras en 2009 apenas cifró 19 mil dólares.

conforman la región Suroriental¹⁰, contabilizaron US\$72.956 miles, cifra superior en 77.9% con relación a las compras de igual período del año inmediatamente anterior, siendo Meta y Casanare los que absorbieron la mayoría de las compras realizadas en el exterior al totalizar en conjunto US\$71.515 miles, el 98% de la región.

Para destacar el aumento considerable en las compras efectuadas por el departamento del Meta, que observó una variación anual de 162.3%, al registrar importaciones por US\$30.391 miles, en tanto que por el lado de Casanare, el monto fue superior con compras del exterior por valor de US\$41.124 miles, un 55.3% más que en enero – septiembre de 2008.

10. Sector financiero

Captaciones de los establecimientos bancarios

Datos consolidados para la región Suroriental, extractados de la página Web de la Superintendencia Financiera¹¹ muestran que las captaciones totales de los establecimientos bancarios de los siete departamentos que la conforman¹², cifraron al culminar septiembre de

¹⁰ Comprenden para este período los departamentos de Casanare, Meta, Amazonas, Vichada y Guainía.

¹¹ www.superfinanciera.gov.co. Operaciones Activas y Pasivas por municipios.

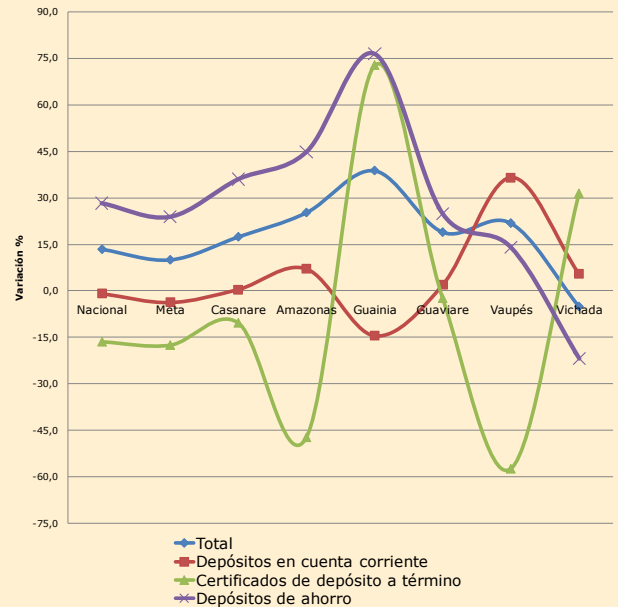
¹² Comprende los departamentos de Meta, Casanare, Amazonas, Guainía, Guaviare, Vaupés y Vichada.

2009 un saldo de \$3.022.931 millones, superior en 13.4% frente al monto alcanzado en igual período de 2008, siendo especialmente destacable el aumento de 28.3% en el saldo de los depósitos de ahorro, como contraste con las disminuciones observadas en los certificados de depósito a término -CDT-, de 16.5% y en los depósitos en cuenta corriente, de 1.0%.

Cifras desagregadas por cada departamento, permiten establecer que a septiembre de 2009, los establecimientos bancarios del Meta, participaron con el 52.4% del total captado en la región, en tanto que el Casanare lo hizo con el 37.2%, absorbiendo los dos, casi el 90% del total captado por los siete departamentos que consolida este CREE.

Analizando las cifras por cuentas, el movimiento de los saldos de los establecimientos bancarios en Meta y Casanare, estuvo marcado por el buen desempeño de los depósitos de ahorro, que presentaron aumentos de 23.9% y 36.0% en su orden, entre enero - septiembre de los años comparados. Igual situación, se evidenció para el mismo producto en Amazonas, 44.8%, Guainía, 76.4%, Guaviare, 24.8% y Vaupés, 14.0%. En esta modalidad, contrastó el saldo captado por los bancos del Vichada al caer 21.8%, en el período de comparación (ver Anexo 5).

Gráfico 9
Región Suroriente. Crecimiento anual de las captaciones del sistema bancario
Saldos a septiembre 2008 - 2009



Fuente: Superintendencia Financiera de Colombia. Gráfico elaborado por el Centro Regional de Estudios Económicos (CREE), Banco de la República, Villavicencio.

Panorama diferente el que se evidenció en los saldos captados por la banca de los diferentes departamentos a través de CDT, disminuyendo en Meta (17.5%), Casanare (10.4%), Amazonas (47.3%), Guaviare (2.4%) y Vaupés (57.4%).

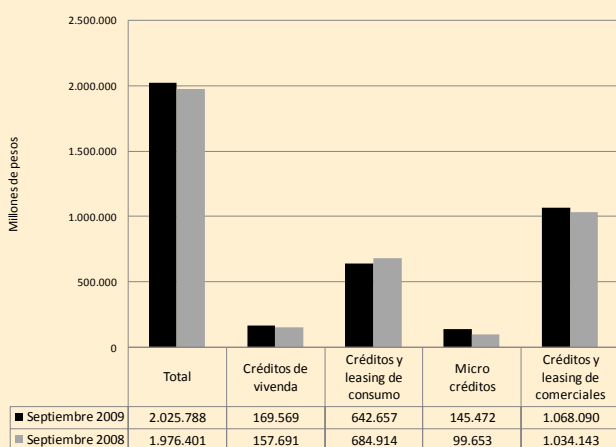
Cartera vigente y vencida de los establecimientos bancarios

En cartera, los establecimientos bancarios de la región Suroriental señalaron al culminar los primeros nueve meses de 2009, un monto total de \$2.025.788 millones, que representó el 2.5% de incremento respecto a igual lapso del

Meta, Guainía, Guaviare, Vaupés, Vichada, Amazonas y Casanare

año inmediatamente anterior. De este total, la banca del Meta colocó el 68.1%, mientras la del Casanare lo hizo en 25.7%, superando los dos el 90% de la cartera total consolidada para siete departamentos.

Gráfico 10
Región Suroriente. Saldos de cartera de los establecimientos bancarios
A septiembre 2008 - 2009



Fuente: Superintendencia Financiera de Colombia. Gráfico elaborado por el Centro Regional de Estudios Económicos (CREE), Banco de la República, Villavicencio.

El mayor aporte en el saldo antes mencionado se canalizó a través de la cuenta “créditos y leasing comerciales”, que representó el 52.7% de lo captado a través de los diferentes productos, siguiendo en importancia los créditos de consumo, con el 31.7%, vivienda, 8.4% y microcréditos, 7.2%.

El comportamiento de la cartera por departamentos registró aumentos en los saldos colocados a septiembre de 2009, en casi la totalidad de ellos, siendo la excepción el Vichada donde la merma del sector se

evidenció de manera especial tanto en captaciones como en colocaciones.

En el departamento del Meta el aumento pese a no ser muy significativo, implicó un avance de 2.4% frente al saldo colocado en igual período de 2008, con un monto de \$1.380.361 millones, especialmente apalancados por los avances en los créditos y leasing comerciales y en microcréditos, con variaciones de 7.1% y 30.9%, en su orden.

A su vez, en el Casanare el saldo de cartera de los establecimientos bancarios se incrementó en 1.9%, incidiendo de manera importante el aumento de 105.5% en el saldo de los microcréditos, lo que contrarrestó en alguna medida la baja observada de 3.2% en los créditos comerciales y de 2.3% en los de consumo.

En Amazonas, Guainía, Guaviare y Vaupés, la banca local registró aumentos en los saldos de cartera a septiembre de 2009, de 6.6%, 97.9%, 7.7% y 25.1%, respectivamente, frente a igual lapso de 2008. Primó el aumento en el crédito de consumo en todos ellos, en tanto que el crédito comercial observó decrecimiento de 13.8% en Guaviare y los demás presentaron variaciones positivas (ver anexo 6).

Meta, Guainía, Guaviare, Vaupés, Vichada, Amazonas y Casanare

Notas Económicas¹³

Palmeros deben ser más efectivos¹⁴

Según un informe de Fedepalma, el área sembrada de palma en Colombia es de 337 mil hectáreas, con una tasa anual de crecimiento de 7.3%; los rendimientos promedio del área están en 3.5 toneladas de aceite de palma por hectárea; la producción registrada de aceite de palma alcanzó 777 mil toneladas y el volumen exportado fue de 318 mil toneladas. En el Meta hay sembradas con palma de aceite unas 100 mil hectáreas y en Casanare, 30 mil. En la zona oriental (Meta y Casanare) la producción de aceite de palma crudo a agosto del presente año ocupó el segundo puesto a nivel nacional con 139.900 toneladas, después de la zona central que llegó a 142.900.

El Llano “galopa” hacia la nueva era del biodiesel¹⁵.

El grupo empresarial Manuelita S.A. puso en operación en San Carlos de Guaroa (Meta) una planta de refinación para producir 100.000 toneladas anuales de ese biocombustible. La inversión alcanza los 45 millones de dólares. Al lado de la planta de aceite de palma en San Carlos de Guaroa, el Meta se apresta a recibir otro gran proyecto que producirá alcohol carburante a partir de la yuca amarga y está ubicado entre Puerto López y Puerto Gaitán.

¹³ Corresponden a noticias tomadas de la prensa, tanto de circulación nacional como local.

¹⁴ En: Llano 7 días. “Palmeros deben ser más efectivos”. Septiembre 26 al 28 de 2009. Página 8.

¹⁵ En: Llano 7 días. Octubre 1 y 2 de 2009. Páginas 4 y 5

Se estima que la destilería producirá 20.000 litros de alcohol carburante diarios que se destinarán para la industria automotriz, con una productividad de 200 litros de alcohol por tonelada y un rendimiento de 9.000 litros por hectárea, para obtener los 20.000 diarios.

Ganaderos pierden \$300 millones al día¹⁶.

Con el cierre de exportaciones a Venezuela, los costos de producción y la drástica baja en el precio de venta del kilo en pie, el gremio ganadero llanero sintió la “estocada” en su negocio. El cierre de las exportaciones de carne en canal a Venezuela también tocó a los frigoríficos del país, que en su mayoría estaban dedicados a colonizar ese mercado que les demandaba unas 20.000 reses al año. Según el gerente de producción del frigorífico FRIOGÁN de Villavicencio, de las cinco plantas en el ámbito nacional cuatro atendían el mercado de exportación.

Según el empresario, la utilización de la planta de sacrificio está en 55% de la capacidad instalada del frigorífico y eso no significa que no haya dejado de maquilar, sino que se tiene que distribuir el trabajo con las demás plantas del país.

¹⁶ En: Llano 7 días. 31 de octubre al 2 de noviembre de 2009. Páginas 4 y 5.

Anexos

Anexo 1 Meta. Producción de petróleo, según municipios¹ Enero – octubre 2008 - 2009

Municipio	Enero - octubre		Barriles
	2008	2009	Var. % 09/08
	Total Meta	45.369.905	58.316.274
Acacias	13.109.159	15.627.793	19,2
Castilla La Nueva	9.630.873	11.423.019	18,6
Puerto Gaitán	16.691.727	24.846.550	48,9
Puerto López	437.512	394.577	-9,8
Villavicencio	5.500.634	6.024.335	9,5

Fuente: ECOPETROL. Departamento de Gestión Volumétrica. Cálculos Centro Regional de Estudios Económicos (CREE), Banco de la República, Villavicencio.

¹ Campos operados directamente por ECOPETROL o a través de contratos de asociación.

Anexo 2 Casanare. Producción de petróleo, según municipios¹ Enero – octubre 2008 - 2009

Municipio	Enero - octubre		Barriles
	2008	2009	Var. % 09/08
	Total Casanare	35.916.713	33.799.404
Aguazul	18.378.440	15.371.755	-16,4
Mani	2.804.386	3.272.341	16,7
Nunchía	2.662	0	-100,0
Orocue	3.404.404	3.309.405	-2,8
Paz de Ariporo	876.427	806.731	-8,0
S. Luís de Palenque	1.996.287	1.964.521	-1,6
Tauramena	4.019.863	3.514.677	-12,6
Trinidad	850.912	796.875	-6,4
Yopal	3.583.332	4.763.099	32,9

Fuente: ECOPETROL. Departamento de Gestión Volumétrica. Cálculos Centro Regional de Estudios Económicos (CREE), Banco de la República, Villavicencio.

¹ Campos operados directamente por ECOPETROL o a través de contratos de asociación.

Anexo 3 Región Suroriente. Recaudo de impuestos, por tipo Enero – septiembre 2008 - 2009

Administración	Cuotas Renta	IVA	Retención ^{1/}	Externos ^{2/}	Seguridad Democrática	Otros ^{3/}	Patrimonio	Millones de pesos	
								Total	
								Enero - Septiembre 2008	
Puerto Carreño	232	189	1.385	76	1	0	93	1.976	
Villavicencio	32.001	38.434	76.058	4	72	185	6.051	152.806	
Yopal	6.706	12.466	42.987	787	19	75	2.598	65.638	
Enero - Septiembre 2009									
Puerto Carreño	282	229	1.329	99	0	0	62	2.000	
Villavicencio	32.731	38.730	86.427	36	33	70	4.414	162.443	
Yopal	10.341	16.250	50.461	4.837	11	70	1.840	83.810	
Variación anual %									
Puerto Carreño	21,2	20,9	-4,0	30,1	-100,0	--	-33,7	1,2	
Villavicencio	2,3	0,8	13,6	787,9	-54,6	-61,8	-27,0	6,3	
Yopal	54,2	30,4	17,4	515,0	-42,6	-6,7	-29,2	27,7	

Fuente: Recaudo según Estadísticas Gerenciales con corte 20 de agosto de 2009 para 2008. OSI. DIAN. Recaudo bruto: recaudo en efectivo y en papeles; no incluye compensaciones.

Recaudo según Estadísticas Gerenciales con corte 16 de octubre de 2009 para 2009. OSI. DIAN. Recaudo bruto: recaudo en efectivo y en papeles; no incluye compensaciones.

Cuadro elaborado por el CREE, Banco de la República, Villavicencio.

/1: Incluye retenciones en la fuente a título de renta, IVA y timbre.

/2: Incluye arancel e IVA externo.

/3: Incluye sanciones, errados, otros sin clasificar.

*: Se trata de información estadística, que puede diferir de la información contable suministrada por la Subdirección de Gestión de Recaudo y Cobranzas debido a las fechas de corte.

Anexo 4
A8 Área total aprobada en 77 municipios,
según departamentos y Bogotá
Acumulado año corrido a Septiembre
2008-2009

Departamentos y Bogotá	Metros cuadrados			
	Enero-Septiembre			
	2008		2009	
	Vivienda	Total	Vivienda	Total
Antioquia	849.447	1.343.747	754.338	1.072.249
Arauca	36.328	42.755	6.091	12.109
Atlántico	219.292	398.146	164.955	341.613
Bogotá	3.033.390	4.343.215	1.968.414	2.888.640
Bolívar	338.065	492.515	123.920	283.302
Boyacá	208.582	249.687	229.983	305.476
Caldas	203.995	341.578	126.238	160.265
Caquetá	12.983	15.935	6.756	26.455
Casanare	46.791	63.098	64.990	118.461
Cauca	433.806	463.728	124.381	147.773
Cesar	55.895	87.468	191.602	223.554
Córdoba	87.649	119.029	77.146	109.644
Cundinamarca	562.368	653.043	412.300	456.186
Chocó	9.459	11.681	7.500	10.692
Huila	148.539	211.507	162.595	209.252
La Guajira	2.599	27.642	10.924	15.334
Magdalena	150.066	215.769	111.578	214.847
Meta	93.908	138.249	229.649	260.658
Nariño	224.984	308.727	159.241	187.443
Norte de Stder	160.439	260.782	263.007	362.462
Quindío	87.989	100.469	93.961	138.594
Risaralda	385.119	476.638	251.287	321.281
Santander	582.526	733.045	432.856	540.958
Sucre	58.394	66.789	35.023	51.914
Tolima	267.669	327.221	170.897	224.910
Valle	1.104.527	1.646.408	766.984	1.011.018
Total	9.364.809	13.138.871	6.946.616	9.695.090

FUENTE: DANE

Anexo 5
Región Suroriente. Saldos de las
captaciones de los establecimientos
bancarios
Saldos a septiembre 2008 – 2009

Periodo	Total	Depósitos en cuenta corriente	Certificados de depósito a término	Depósitos de ahorro	Otras ¹
Total					
Septiembre 2009	3.022.931	944.821	218.521	1.853.444	6.145
Septiembre 2008	2.664.563	954.068	261.583	1.445.085	3.827
Var.% 09/08	13,4	-1,0	-16,5	28,3	60,6
Meta					
Septiembre 2009	1.583.076	391.795	177.272	1.009.231	4.778
Septiembre 2008	1.439.656	407.378	214.976	814.798	2.504
Var.% 09/08	10,0	-3,8	-17,5	23,9	90,8
Casanare					
Septiembre 2009	1.123.564	456.988	30.418	634.816	1.342
Septiembre 2008	957.290	455.239	33.935	466.815	1.301
Var.% 09/08	17,4	0,4	-10,4	36,0	3,2
Amazonas					
Septiembre 2009	82.413	20.797	3.189	58.427	0
Septiembre 2008	65.836	19.437	6.049	40.350	0
Var.% 09/08	25,2	7,0	-47,3	44,8	--
Guainia					
Septiembre 2009	50.069	12.804	209	37.056	0
Septiembre 2008	36.105	14.982	121	21.002	0
Var.% 09/08	38,7	-14,5	72,7	76,4	--
Guaviare					
Septiembre 2009	100.615	19.740	1.889	78.963	23
Septiembre 2008	84.603	19.382	1.936	63.267	18
Var.% 09/08	18,9	1,8	-2,4	24,8	27,8
Vaupés					
Septiembre 2009	27.989	13.181	218	14.590	0
Septiembre 2008	22.971	9.659	512	12.800	0
Var.% 09/08	21,8	36,5	-57,4	14,0	--
Vichada					
Septiembre 2009	55.205	29.516	5.326	20.361	2
Septiembre 2008	58.102	27.991	4.054	26.053	4
Var.% 09/08	-5,0	5,4	31,4	-21,8	-50,0

Fuente: Superintendencia Financiera de Colombia. Cálculos Centro Regional de Estudios Económicos (CREE), Banco de la República, Villavicencio.

¹ Comprende: Cuentas de ahorro especial, certificado de ahorro valor real y títulos de inversión en circulación.

Meta, Guainía, Guaviare, Vaupés, Vichada, Amazonas y Casanare

Anexo 6
Región Suroriente. Saldos de la cartera¹
de los establecimientos bancarios
Saldos a septiembre 2008 – 2009

Millones de pesos					
Periodo	Total	Créditos de vivienda	Créditos y leasing de consumo	Micro créditos	Créditos y leasing de comerciales
		Total			
Septiembre 2009	2.025.788	169.569	642.657	145.472	1.068.090
Septiembre 2008	1.976.401	157.691	684.914	99.653	1.034.143
Var.% 09/08	2,5	7,5	-6,2	46,0	3,3
		Meta			
Septiembre 2009	1.380.361	134.316	436.273	92.104	717.668
Septiembre 2008	1.347.373	128.570	478.167	70.383	670.253
Var.% 09/08	2,4	4,5	-8,8	30,9	7,1
		Casanare			
Septiembre 2009	519.745	26.706	147.985	37.565	307.489
Septiembre 2008	509.926	22.559	151.483	18.280	317.604
Var.% 09/08	1,9	18,4	-2,3	105,5	-3,2
		Amazonas			
Septiembre 2009	38.528	6.156	23.732	716	7.924
Septiembre 2008	36.150	4.579	23.175	1.070	7.326
Var.% 09/08	6,6	34,4	2,4	-33,1	8,2
		Guainía			
Septiembre 2009	2.246	9	436	1.052	749
Septiembre 2008	1.135	12	419	316	388
Var.% 09/08	97,9	-25,0	4,1	232,9	93,0
		Guaviare			
Septiembre 2009	43.932	35	18.033	6.720	19.144
Septiembre 2008	40.787	34	15.314	3.231	22.208
Var.% 09/08	7,7	2,9	17,8	108,0	-13,8
		Vaupés			
Septiembre 2009	1.911	21	645	547	698
Septiembre 2008	1.527	30	367	574	556
Var.% 09/08	25,1	-30,0	75,7	-4,7	25,5
		Vichada			
Septiembre 2009	39.065	2.326	15.553	6.768	14.418
Septiembre 2008	39.503	1.907	15.989	5.799	15.808
Var.% 09/08	-1,1	22,0	-2,7	16,7	-8,8

Fuente: Superintendencia Financiera de Colombia. Cálculos Centro Regional de Estudios Económicos (CREE), Banco de la República, Villavicencio.

¹ Incluye: Cartera vigente y vencida.

Meta, Guainía, Guaviare, Vaupés, Vichada, Amazonas y Casanare