



BOLETÍN ECONÓMICO REGIONAL

Región Caribe*

I trimestre de 2009

Banco de la República
Subgerencia de Estudios Económicos
Centro Regional de Estudios Económicos -
CREE - Cartagena

BOLETÍN ECONÓMICO REGIONAL – BER - es una publicación trimestral de los Centros Regionales de Estudios Económicos – CREE- del Banco de la República. Su propósito es ofrecer a los agentes de la economía en forma oportuna la evolución de las principales actividades económicas de las regiones y los departamentos que las componen, contando con el valioso aporte de las diferentes entidades y gremios de la producción y el comercio.

Contenido

Panorama Económico

1. Producto interno bruto
2. Agropecuario
3. Minería
4. Industria
5. Construcción
6. Comercio
7. Turismo
8. Movimiento portuario
9. Sistema financiero
10. Mercado laboral

Marzo de 2009

Número 12

I trimestre de 2009

Las opiniones y posibles errores son responsabilidad exclusiva de los autores y no comprometen al Banco de la República ni a su Junta Directiva.

Sugerencias y comentarios:

María M. Aguilera Díaz

maguildi@banrep.gov.co

Teléfonos: (5) 664 6104 Cartagena

Panorama económico

La economía de la región Caribe colombiana no ha sido ajena a la desaceleración de la economía nacional y a la recesión de algunas economías mundiales, como lo refleja el menor crecimiento de las exportaciones e importaciones, la producción industrial, la construcción y el comercio interno.

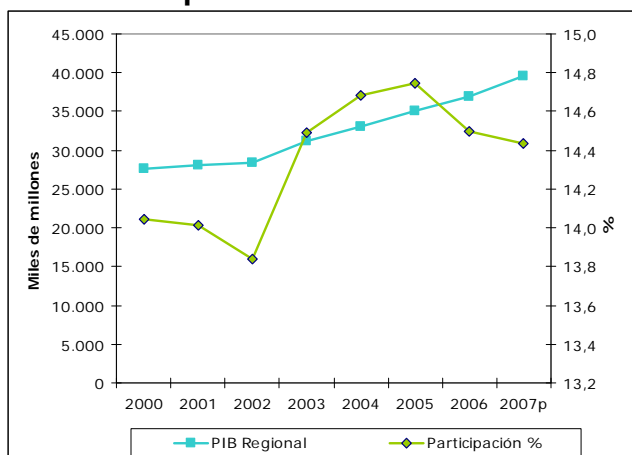
- La producción agropecuaria y pesquera se vio afectada por problemas climáticos, lo que ocasionó aumentos de precios en algunos productos alimenticios.
- Los precios internacionales del carbón y el ferrocromo descendieron ante la crisis mundial, y la producción de estos minerales, en la región Caribe, disminuyó por las huelgas de sus trabajadores exigiendo mayores garantías prestacionales.
- La producción industrial y las ventas totales de la región Caribe sintieron con mayor fuerza el ambiente recesivo del país y el mundo, pues descendieron en mayor proporción que el promedio nacional.
- El área aprobada para construir disminuyó, en mayor medida en la vivienda de estratos medios y altos, lo que se reflejó en una reducción de los despachos de cemento para la región.
- Las ventas del comercio, en Cartagena, cayeron para un gran porcentaje de comerciantes, siendo las de vehículos y de joyerías las de mayor disminución, aunque los comerciantes de joyas consideran que ha sido favorable que la ciudad sea ahora puerto de embarques en cruceros y que estén llegando más turistas extranjeros.
- La ocupación hotelera se contrajo, no solo afectada por la crisis económica, sino también por la parahotelaría. Así mismo, el tráfico de pasajeros nacionales e internacionales disminuyó en casi todos los aeropuertos de la región. Por el contrario, la temporada de cruceros fue buena para Cartagena, gracias a la llegada de más buques y a que la ciudad es el único puerto de embarque en la Costa Caribe colombiana
- Los créditos del sistema financiero continuaron presentando descenso, especialmente los de consumo y los comerciales; por el contrario los microcréditos siguen como los más dinámicos.

* Atlántico, Bolívar, Cesar, Córdoba, La Guajira, Magdalena, San Andrés y Sucre

1. Producto interno bruto (PIB)

En 2007, los departamentos de la región Caribe, en conjunto, contribuyeron con el 14,4% del PIB nacional, que para dicho año ascendió a 273,7 miles de millones de pesos (Gráfico 1.1). El crecimiento regional anual fue de 7,1%, inferior en 0,5 puntos al nacional que fue de 7,6%. Bogotá, Antioquia, Valle del Cauca, Santander y Cundinamarca son los que presentan las mayores participaciones, juntos aportan el 63,5% del PIB nacional.

Gráfico 1.1
Región Caribe. Producto interno bruto total y participación porcentual 2000-2007p



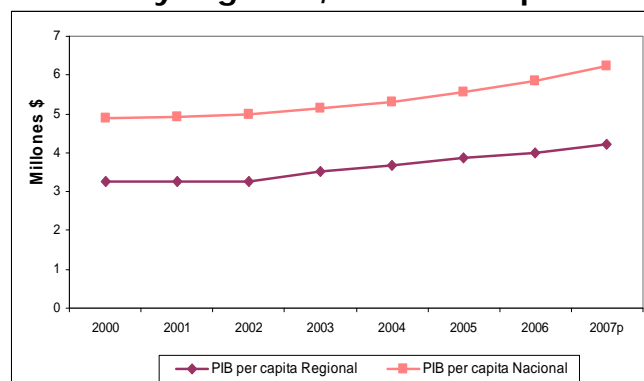
Fuente: DANE, Cuentas regionales a precios constantes de 2000.

Los departamentos con mayor participación dentro el PIB de la región Caribe fueron Atlántico (29,2%), Bolívar (24,4%) y Córdoba (13,7%).

Atlántico, Bolívar, Cesar, Córdoba, La Guajira, Magdalena, San Andrés y Sucre

En cuanto al PIB per cápita, la región sigue la misma tendencia creciente del PIB total; sin embargo, como se muestra en el Gráfico 1.2, a partir del año 2004 la diferencia entre el PIB per cápita regional y el PIB per cápita nacional aumenta, evidenciando no solo las altas tasas de crecimiento de la población (1,4% promedio anual para la región Caribe; 1,2% promedio anual nacional), sino además, la disminución en la producción de la región (tasa de crecimiento promedio anual regional en los últimos dos años fue de 5,9%; mientras que a nivel nacional fue de 7,0%).

Gráfico 1.2
Producto interno bruto per cápita, nacional y regional, 2000-2007p

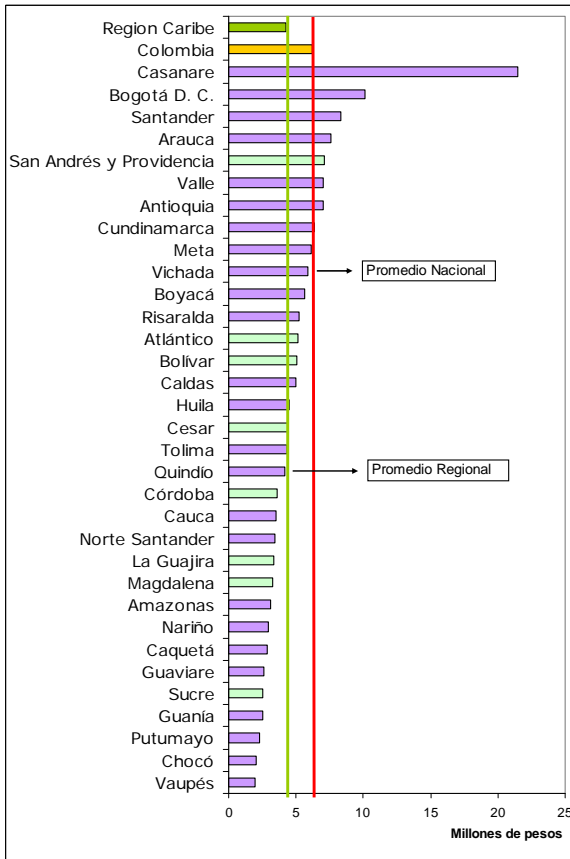


Fuente: DANE, Cuentas regionales a precios constantes de 2000.

San Andrés y Providencia es el único departamento de la región que supera el promedio nacional, en término de PIB per

cápita, mientras Atlántico, Bolívar y Cesar sólo alcanzan a superar el promedio regional. Por su parte, Sucre se destaca por ser el departamento de la Costa Caribe colombiana con el menor PIB per cápita, y se sitúa entre los cinco departamentos con menor PIB per cápita del país (Gráfico 1.3).

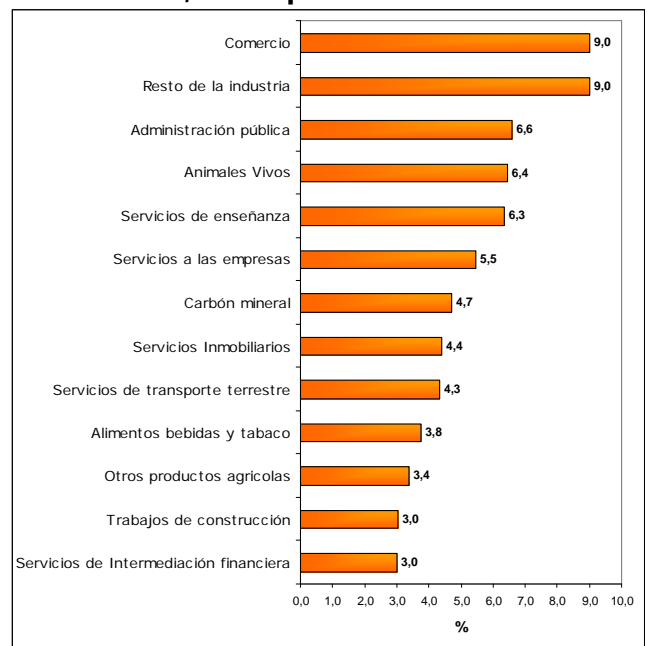
Gráfico 1.3
PIB per capita por departamentos 2007p



Fuente: DANE, Cuentas regionales a precios Constantes de 2000.

El Gráfico 1.4 muestra que en la región Caribe, el sector comercial, el industrial y el público fueron los de mayor importancia al contribuir los dos primeros cada uno con el 9,0% y 6,6% el último, al PIB regional.

Gráfico 1.4
Región Caribe. Participación porcentual por ramas de actividad económica, 2007p



Fuente: DANE, Cuentas regionales a precios Constantes de 2000.

2. Agropecuario

2.1 Usos del suelo

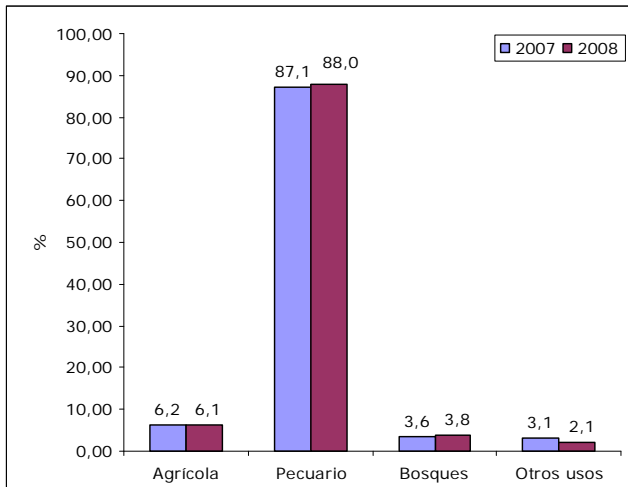
De acuerdo con la Encuesta Nacional Agropecuaria-ENA¹, 2008, a nivel regional

¹ El área objeto de estudio de la Encuesta Nacional Agropecuaria es de 50.910.793 hectáreas que representan el 45% del total del territorio nacional que asciende a 114.174.800 hectáreas. La superficie restante, que corresponde al 55% del área total, se excluye de dicha investigación toda vez que son áreas que corresponden a bosques naturales, bosques fragmentados, parques naturales, eriales, afloramientos rocosos, cuerpos de agua, centros poblados, aquellas zonas donde la actividad agrícola es

Atlántico, Bolívar, Cesar, Córdoba, La Guajira, Magdalena, San Andrés y Sucre

y nacional, la mayoría de los suelos se utilizaron para actividades pecuarias y agrícolas (Gráfico 2.1.1). En la región se observa una disminución de 0,9 puntos porcentuales (pp) en las áreas dedicadas al sector pecuario y un aumento de 0.13pp en las del sector agrícola, respecto a los resultados de la ENA 2007.

Gráfico 2.1.1
Región Caribe. Uso del suelo
2007 y 2008



Fuente: CCI-MADR, Encuesta Nacional Agropecuaria, 2007 y 2008.

De las 618.264 hectáreas (has) que en la región se dedicaron al sector agrícola, en 2008, el 60,2% se utilizó para cultivos transitorios y lotes en barbecho², el 37,6% a cultivos permanentes y el 2,1% restante

marginal y donde por problemas de seguridad no es posible realizar la encuesta. De esta manera se garantiza que la muestra se concentre en los territorios destinados a actividades agrícolas, pecuarias y forestales-comerciales.

² Lotes listos para cultivar o recientemente cosechados.

a descanso³. Por otro lado, en la región se observa una disminución de 26.645 has del área en bosques al pasar de 379.714, en 2007, a 353.069 has en 2008. Respecto a esta última, el 90,2% de la superficie correspondió a bosques naturales y el 10,9% a bosques plantados.

En el uso dado a los suelos, del Caribe colombiano, se observa una especialización en cultivos transitorios. En 2008, las producciones más importantes fueron de yuca, maíz, arroz y tomate, las cuales acumularon el 94,0% del total de la producción de este tipo de cultivo en la región. Aún así, la producción de algodón en el mismo periodo representó el 65,7% de lo producido en el país, mientras la de arroz sólo representó el 16,8%.

Respecto a los cultivos permanentes el plátano, la caña panelera, la naranja y otros frutales representaron el 91,7% de la producción de este tipo de cultivo en la región Caribe⁴.

En la región Caribe, de las 8.645.155 has dedicadas a actividades pecuarias el 70,1%

³ Terrenos que se dejan de sembrar por cierto periodo de tiempo con el ánimo de recuperar las condiciones de fertilidad de los suelos.

⁴ A la fecha de finalización de la ENA 2008 no se tenían los datos sobre producción de palma de aceite, cultivo importante y de gran producción en la región.

se utiliza para pastos⁵ y el 29,9% restante a malezas y rastrojos⁶.

El inventario total de los hatos en la región demuestra que la mayoría de estos se dedica a la cría de ganado para sacrificio, con un 52,9%, mientras que el 46,9% restante se dedica no sólo a la cría para sacrificio sino también a la obtención de productos lácteos.

Cuadro 2.1.1
Región Caribe. Inventario de ganado bovino por departamento según sexo 2008

Departamento	Machos	Hembras	Total inventario
Total Nacional	9.911.217	16.966.607	26.877.824
Atlántico	54.298	149.491	203.790
Bolívar	298.192	751.116	1.049.309
Cesar	714.119	1.039.660	1.753.779
Córdoba	840.061	1.526.899	2.366.960
La Guajira	120.555	243.706	364.261
Magdalena	377.337	823.740	1.201.077
Sucre	200.418	610.419	810.836
Región Caribe	2.604.980	5.145.031	7.750.012
Participación %	26,28	30,32	28,83

Número de cabezas

Fuente: CCI-MADR, Encuesta Nacional Agropecuaria, 2008.

La región Caribe posee en su territorio el 28,8% del total de cabezas de ganado bovino del país. Por sexo, las hembras

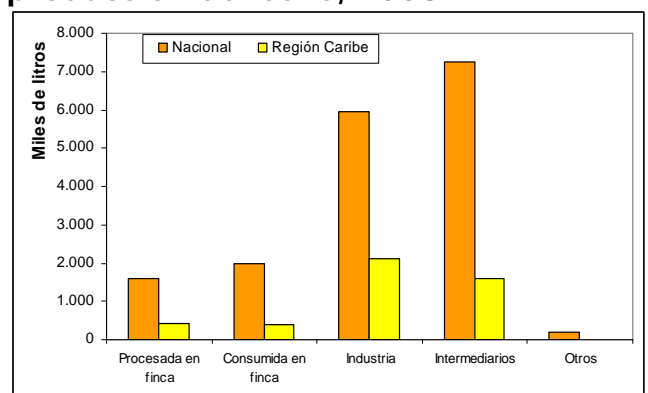
⁵ Corresponde a pastos naturales y mejorados donde se incluyen las sabanas.

⁶ Incluye las áreas constituidas por vegetación de páramos y vegetación xerofítica, característica predominante en algunas regiones de la Guajira o del Huila. Son usadas en la ganadería tradicional.

representan el 66,4% del total de bovinos en la región, siendo los departamentos de Córdoba, Cesar y Magdalena los que poseen los mayores inventarios tanto de hembras como de machos (Cuadro 2.1.1).

Para el año 2008, de las vacas en ordeño del país (4.027.490 cabezas de ganado), el 35,1% se encontraba en el Caribe colombiano, con una tasa de productividad aproximada de 3,22 litros (lt) al día. Los departamentos de Córdoba (2,99 lt) y Cesar (3,54 lt), a pesar de tener la mayor cantidad de vacas en ordeño poseen tasas de productividad menores que la Guajira (3,70 lt) y Magdalena (3,55 lt).

Gráfico 2.1.2
Región Caribe. Destino de la producción de leche, 2008



Fuente: CCI-MADR, Encuesta Nacional Agropecuaria, 2008.

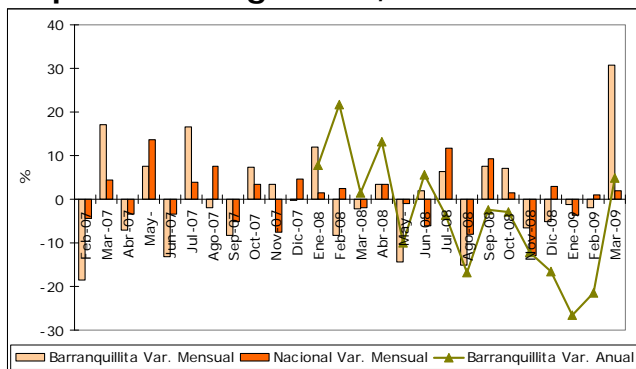
2.2 Agricultura

El 2009 comenzó con disminuciones en el abastecimiento de productos agrícolas a

Atlántico, Bolívar, Cesar, Córdoba, La Guajira, Magdalena, San Andrés y Sucre

nivel nacional (-3.90% variación mensual en enero). Sin embargo, en los dos últimos meses del primer trimestre la recuperación ha sido progresiva (variaciones mensuales de 0,9% y 1,9% para febrero y marzo).

Gráfico 2.2.1
Variaciones de la oferta de alimentos de productos agrícolas, 2007-2009



Fuente: CCI, Sistema de Información de Precios del Sector Agropecuario-SIPSA.

En la plaza de mercado de Barranquillita sólo se observaron tasas de variación mensual positiva para el mes de marzo (30,6%). Dicha plaza participó con el 3,1% del total de productos agrícolas que ingresaron a las principales plazas mayoristas del país, durante el primer trimestre de 2009, disminuyendo su participación en 0,38 puntos porcentuales respecto al primer trimestre de 2008 que fue de 3,5%. En este mercado todos los grupos de alimentos presentaron baja en la oferta, respecto al mismo trimestre del periodo del 2008, así: frutas -23,64%,

tubérculos -7,60% y otros grupos⁷ 64,64% (Cuadro 2.2.1).

Cuadro 2.2.1
Región Caribe. Abastecimiento de productos agrícolas en el mercado de Barranquillita
Primer trimestre, 2008 y 2009

Grupo	Enero		Febrero		Marzo		Total Trimestre	
	Ton.08	Ton.09	Ton.08	Ton.09	Ton.08	Ton.09	Ton.08	Ton.09
Frutas frescas	3.823	2.179	3.165	2.271	2.932	3.120	9.919	7.570
Otros grupos	1.031	353	1.004	233	850	434	2.885	1.020
Tubérculos, raíces y plátano	4.503	3.820	4.258	3.683	4.331	4.594	13.092	12.097
Verduras y hortalizas	3.373	2.995	3.253	2.978	3.308	3.824	9.934	9.797
TOTAL	12.730	9.347	11.680	9.165	11.421	11.972	35.830	30.484

Fuente: CCI, Sistema de Información de Precios del Sector Agropecuario-SIPSA.

2.3 Ganadería

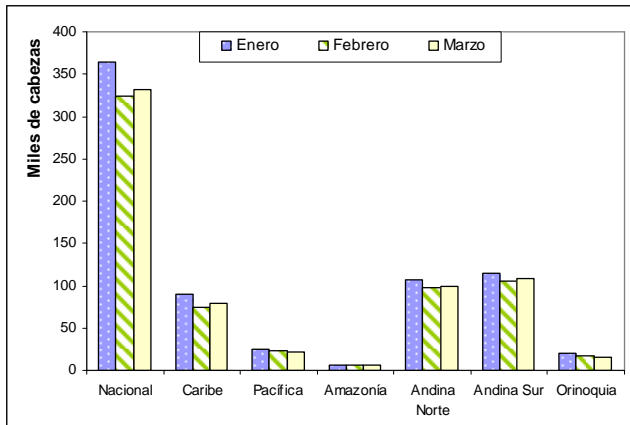
El sacrificio de ganado vacuno⁸ y porcino en la región Caribe aumentó, al pasar, en el primer caso, de 149.157 animales en el primer trimestre de 2008 a 243.824 animales en mismo periodo de 2009 y de 10.054 cabezas a 18.428 cabezas en el segundo.

La región Andina ocupa el primer lugar en animales vacunos sacrificadas (632.721) y peso promedio en canal (210,5 kg), seguida de la región Caribe con 243.824 animales sacrificados con un peso promedio en canal de 208,6 kg.

⁷ Incluye cereales, granos, cármicos y procesados.

⁸ Incluye exportaciones.

Gráfico 2.3.1
Sacrificio de ganado vacuno según regiones, primer trimestre de 2009



Incluye exportaciones.
 Fuente: DANE.

Cuadro 2.3.1
Sacrificio de ganado porcino, por cabezas y peso en canal según regiones, primer trimestre de 2009

Región	Totales		
	Cabezas	Peso en canal (toneladas)	Peso en canal promedio. (kilogramos)
Total nacional	462.375	35.609	77,01
Caribe	18.428	1.067	57,90
Pacífica	64.944	5.336	82,16
Amazonía	2.822	194	68,75
Andina Norte	215.336	16.803	78,03
Andina Sur	155.579	11.842	76,12
Orinoquia	5.268	369	70,05

Fuente: DANE.

En cuanto al ganado porcino, si bien en la región se ubica como tercera en el ranking de cabezas sacrificadas, es la que posee el menor peso en canal entre las demás regiones del país, con 57,9 kg en promedio.

Con el fin de diversificar los portafolios ofrecidos a los inversionistas de la Bolsa Agropecuaria, e impulsar el desarrollo del sector ganadero, se está llevando a cabo en nuestro país un fondo de capital privado que administra recursos para invertir en el levante o engorde de ganado vacuno, el cual aspira administrar 20.000 millones de pesos antes de finalizar 2009. Dichos recursos se planea invertirlos en las zonas ganaderas de Córdoba, Bolívar, Cesar, Magdalena, Antioquia y Meta.

Para hacer parte del fondo es necesario un capital mínimo de 298 millones de pesos, el cual será redimido 14 meses después de la vinculación, o antes dependiendo del tiempo que necesite el animal en alcanzar el peso requerido para ser vendido. La rentabilidad esperada del fondo es de 20%⁹.

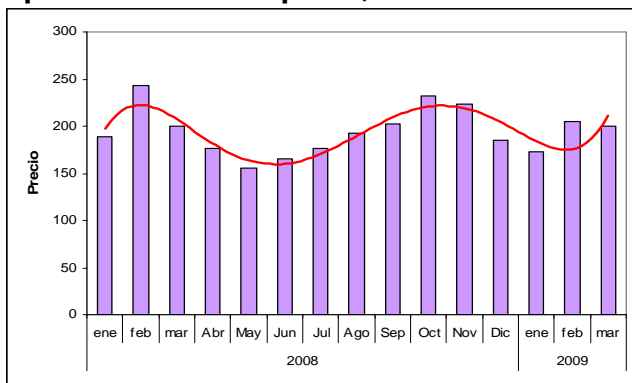
2.4 Avicultura

El sector avícola reporta para el primer trimestre del 2009, en la ciudad de Barranquilla, una disminución de 7,8% en el precio del kilo de pechuga de pollo y un aumento de 15,6% en el valor del huevo rojo tipo A.

⁹ Levante de ganado: un viejo negocio con proyecciones bursátiles. Diario La República, miércoles 15 de abril de 2009.

No obstante, durante el primer trimestre de 2009, la pechuga se cotizó a precios superiores a los alcanzados en el primer trimestre de 2007 y 2008, cuando alcanzó en promedio 5.730 y 5.024 pesos por kg, respectivamente.

Gráfico 2.4.1
Tendencia del precio del huevo rojo tipo A en Barranquilla, 2008-2009



Fuente: FENAVI-FONAV.

2.5 Piscicultura

El primer bimestre del 2009 no fue el mejor para el sector acuícola en la región Caribe, el fuerte oleaje ocasionado por los fuertes vientos que azotaron la costa norte colombiana limitó los zarpes de embarcaciones hacia el mar, provocando disminuciones en el abastecimiento y la talla de varias clases de productos marítimos.

Para el mismo periodo en la Bahía de Santa Marta se produjo una inesperada

mortandad de sardinas, generando grandes alarmas por la posible contaminación de la zona. Sin embargo, estudios demostraron que la falta de oxígeno, atribuida por algunos a cambios de temperatura del agua y a la poca dinámica del espolón norte de la bahía, fue el causante del suceso.

Cuadro 1.4.1
Desembarcos de la flota industrial y artesanal (kg), por grupos de especies en el litoral Caribe colombiano Primer trimestre de 2009.

Grupo	Enero	Febrero	Marzo	Total (kg)	Aporte %
Peces	138.522	155.628	191.261	485.410	81,4
Artesanal	135.286	102.982	149.218	387.485	65,0
Industrial	3.236	52.646	42.043	97.925	16,4
Crustáceos	27.139	33.312	42.660	103.111	17,3
Artesanal	1.274	769	3.509	5.551	0,9
Industrial	25.865	32.544	39.152	97.561	16,4
Moluscos	1.741	2.689	3.171	7.601	1,3
Artesanal	485	405	1.178	2.068	0,3
Industrial	1.256	2.284	1.993	5.533	0,9
TOTAL (kg)	167.402	191.629	237.092	596.123	100

Fuente: CCI-Corporación Colombiana Internacional.

A finales de febrero y durante el mes de marzo, el clima mejoró en la región, aumentando no sólo el volumen sino también la variedad de la pesca, sin embargo, la mayor demanda por el tiempo cuaresmal provocaron aumentos en los precios de algunos productos como el bagre rayado, el atún, el pargo, la corvina, entre otros.

Cabe resaltar el esfuerzo del gobierno central para la reactivación de este sector al destinar \$5.000 millones a proyectos productivos acuícolas. Aproximadamente 9.466 familias presentaron 601 propuestas en las direcciones territoriales del Instituto Colombiano de Desarrollo Rural (Incoder). Los resultados de la convocatoria se conocerán en junio de 2009¹⁰.

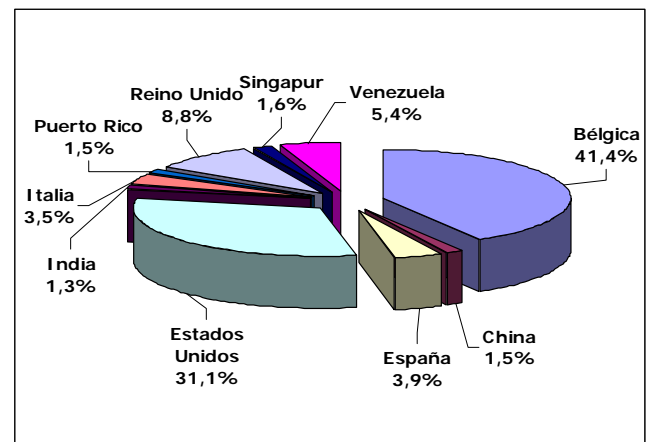
2.6 Exportaciones de productos agropecuarios¹¹

Las exportaciones para el trimestre enero-marzo de 2009 en la región Caribe totalizaron en valor FOB U\$53,8 millones comercializándose un total de 123,7 millones de kilos, destacándose el departamento del Magdalena por tener las mayores participaciones a nivel regional no solo en valor sino además en el peso de lo exportado, debido a los volúmenes de bananos y plátanos que salen del país por esta zona.

Según el valor FOB en dólares, los destinos con mayor participación en las exportaciones durante el trimestre fueron Bélgica, Estados Unidos, Reino Unido y Venezuela. En el caso de los tres primeros

países las mayores participaciones fueron jalonadas básicamente por las exportaciones de bananos desde el departamento de Magdalena, mientras que para el país vecino la mayor participación se debió al envío de animales vivos y productos lácteos desde el Cesar.

Gráfico 2.6.1
Región Caribe. Destino de las exportaciones, acumulado primer trimestre de 2009



Fuente: DANE

2.7 Crédito agropecuario

En el primer trimestre de 2009, se colocaron créditos agropecuarios por 1 billón de pesos, de los cuales el 17,8% fue entregado en la región Caribe, observándose una disminución de 1,9 puntos porcentuales respecto al mismo periodo del 2008 (Cuadro 2.7.1). Los departamentos más beneficiados en la región fueron Atlántico, Magdalena y Cesar con 26%, 21% y 18% respectivamente.

¹⁰ Boletín semanal del 5 de marzo al 11 de marzo de 2009. No.10 Vol. 15. www.cci.org.co

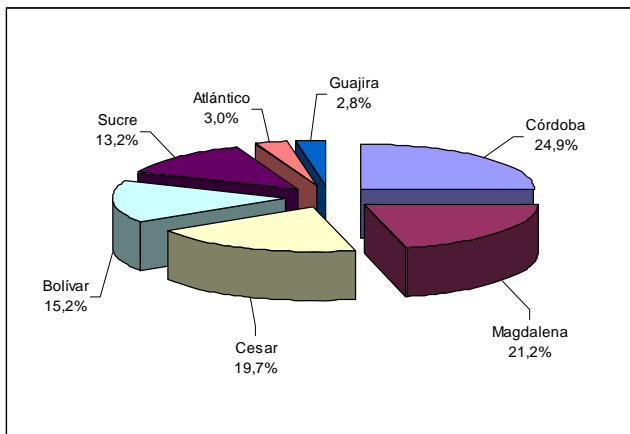
¹¹ Con base en la clasificación CIHU.

Cuadro 2.7.1
Región Caribe. Créditos otorgados por
Finagro, enero-marzo 2009 y 2008

	Redescuento	Sustitutos	Agropecuaria	TOTAL
Millones de pesos				
2008				
Atlántico	2.875	2.049	0	4.924
Bolívar	39.129	2.102	20	41.251
Cesar	12.897	3.159	2.596	18.652
Córdoba	11.726	2.431	217	14.374
Guajira	1.116	202	0	1.318
Magdalena	8.200	672	181	9.053
Sucre	11.048	1.314	5.000	17.362
San Andrés	-	-	-	-
Región Caribe	86.991	11.929	8.014	106.934
Nacional	381.465	83.276	77.764	542.505
Part. %	22,8	14,32	10,31	19,71
2009				
Atlántico	17.683	29.638	0	47.321
Bolívar	20.440	1.681	956	23.077
Cesar	28.055	4.492	73	32.620
Córdoba	18.355	4.629	2.519	25.503
Guajira	3.210	50	0	3.260
Magdalena	23.491	9.326	5.185	38.002
Sucre	7.772	379	3.671	11.822
San Andrés	1	-	-	1
Región Caribe	119.007	50.195	12.404	181.606
Nacional	697.856	181.346	139.684	1.018.886
Part. %	17,05	27,68	8,88	17,82

Fuente: Finagro.

Gráfico 2.7.1
Región Caribe. Créditos otorgados por
el Banco Agrario, primer trimestre de
2009



Fuente: Agronet.

De los créditos otorgados por el Banco Agrario, que ascendieron a \$557.335

Atlántico, Bolívar, Cesar, Córdoba, La Guajira, Magdalena, San Andrés y Sucre

millones, el 9.6% se entregaron en la región Caribe, especialmente a los departamentos de Córdoba y Magdalena (Gráfico 2.7.1).

3. Minería

3.1 Carbón

Durante el primer trimestre de 2009, la producción de carbón de la región Caribe ascendió a 16.6 millones de toneladas, que representó el 91,1% del total nacional. El 96,8% de la producción se destinó a las exportaciones, mientras el restante 3,2%, fue para el consumo nacional. La producción nacional, que ascendió a 18.1 millones de toneladas, aumentó en 1,4%, mientras que la regional disminuyó 1,7% en comparación con igual periodo de 2008 (Cuadro 3.1.1).

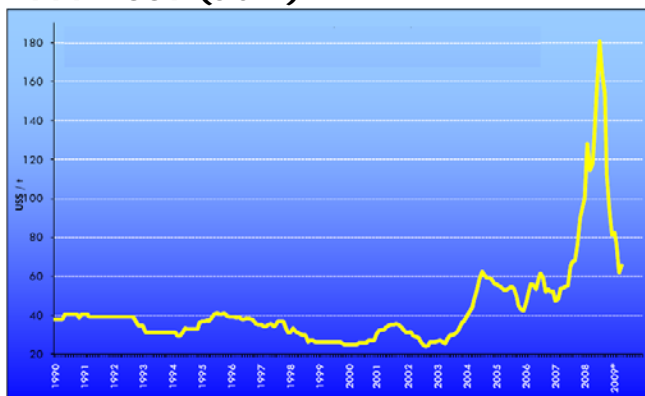
Cuadro 3.1.1
Producción de Carbón
Primer trimestre, 2008 y 2009

Departamentos	Consumo nacional	Exportaciones	Total producción	Part.
I Trim de 2008				
Guajira	-	7.778	7.778.052	46,35
Cesar	127.739	8.741.783	8.869.522	52,85
Córdoba	132.296	1.120	133.416	0,80
Costa Caribe	260.035	8.750.681	16.780.990	94,02
Colombia	987.501	16.861.137	17.848.638	100,00
I Trim de 2009				
Guajira	-	8.033.125	8.033.125	48,73
Cesar	350.855	7.918.793	8.269.649	50,16
Córdoba	183.710	-	183.710	1,11
Costa Caribe	534.565	15.951.918	16.486.484	91,07
Colombia	1.926.638	16.175.807	18.102.445	100,00

Fuente: Ingeominas.

En la última semana de marzo de 2009, los trabajadores de los Ferrocarriles del Norte de Colombia (Fenoco) iniciaron una huelga exigiendo mejores condiciones en seguridad social¹², lo que represó el transporte del carbón en el Cesar y afectó las exportaciones de este producto.

Gráfico 3.1.1
Precios internacionales del carbón en dólares por tonelada métrica 1999-2009 (abril)



Fuente: FMI, tomado de www.imcportal.com
 * Provisional, abril de 2009 (US\$65,50/tonelada).

La crisis mundial ha afectado los precios internacionales del carbón. Es así como en julio de 2008 se registró un precio de 161,7 dólares la tonelada y en enero de 2009 se cotizó en 70,9 dólares, cayendo más del 50%¹³ (Gráfico 3.1.1).

Según datos de Ingeominas, en el primer trimestre de 2009, la región Caribe recibió

¹² El Pilón, marzo 24 de 2009.

¹³ UPME, *Boletín mensual minero*, edición número 103, marzo de 2009.

regalías del carbón por \$178.043 miles de millones, lo que representó el 69,4% del total de regalías giradas en el país. Dentro de la región, La Guajira tuvo la mayor participación que junto con el Cesar recibieron el 94,9% (Cuadro 3.1.2).

Cuadro 3.1.2.
Región Caribe. Regalías del carbón. Primer trimestre, 2008-2009.

Departamento	Millones de pesos		Part. %	Var. %
	2008	2009	2009	2009/08
Atlántico	8.259	2.731	1,07	-66,94
Bolívar	69	18	0,01	-74,07
Cesar	282.195	21.543	8,40	-92,37
Córdoba	1.955	212	0,08	-89,15
La Guajira	356.350	147.474	57,52	-58,62
Magdalena	57.486	6.065	2,37	-89,45
Costa Caribe	706.315	178.043	69,44	-74,79
Colombia	946.494	256.386	100,00	-72,91

Fuente: Ingeominas.

Los entes territoriales se han afectado con la disminución de los precios de este mineral, pues sus ingresos por concepto de regalías han disminuido. En la región Caribe las regalías, en el primer trimestre de 2009, decrecieron 74,8%, comparadas con las de igual periodo de 2008. El Cesar registró el mayor descenso, pues además de los bajos precios internacionales, disminuyó la producción por una huelga de los trabajadores de la Drummond y por la citada huelga en Fenoco.

3.2 Níquel

Según datos de Cerro Matoso, la producción nacional de níquel, durante el

Atlántico, Bolívar, Cesar, Córdoba, La Guajira, Magdalena, San Andrés y Sucre

primer trimestre de 2009, ascendió a 28.99 millones de libras, cifra superior en 67,5% a la registrada en el mismo trimestre de 2008 (Cuadro 3.2.1).

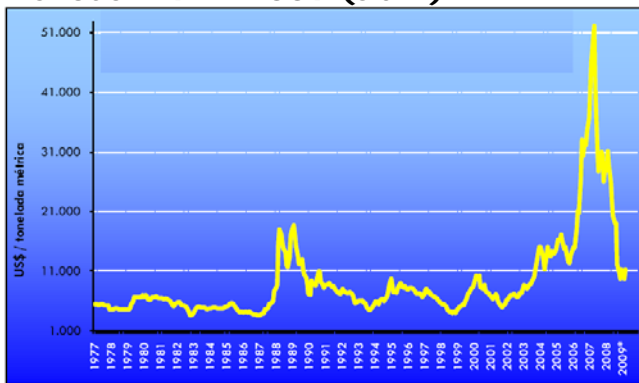
Cuadro 3.2.1
Región Caribe. Producción de níquel
Primer trimestre, 2008-2009

Meses	2008	2009	Var.
	Miles de libras		%
Enero	9.571	10.015	4,64
Febrero	7.674	9.053	17,97
Marzo	0	9.822	0,00
Total Trimestre	17.245	28.890	67,53

Fuente: Ingeominas.

Los precios internacionales del ferroníquel han descendido como consecuencia de la crisis internacional, siendo Cerro Matoso uno de los mayores productores mundiales de ferroníquel (Gráfico 3.2.1).

Gráfico 3.2.1
Precios internacionales del níquel,
Dólares por tonelada métrica
Mensual 1977-2009 (abril)



Fuente: FMI, LME, tomado de www.imcportal.com

* Provisional a abril de 2009 (US\$11.252,5 tm).

En el primer trimestre de 2009, se giraron por concepto de regalías a los departamentos de Bolívar y Córdoba \$29.538 millones, lo que representó el 77,4% del total nacional, siendo de 99,2% recibido por Departamento de Córdoba, único productor del país. Los recursos restantes son destinados a entidades determinadas por la ley. El valor de las regalías descendió en 70,7% por efecto de los bajos precios internacionales del níquel.

Cuadro 3.2.2
Región Caribe. Regalías del níquel
Primer trimestre de 2009

Departamento	Millones de pesos		Part. %	Var. %
	2008	2009	2009	2009/08
Bolívar	1.589	220	0,74	-86,18
Córdoba	99.172	29.319	99,26	-70,44
Costa Caribe	100.762	29.538	77,44	-70,68
Colombia	158.585	38.143	100,00	-75,95

Fuente: Ingeominas.

4. Industria

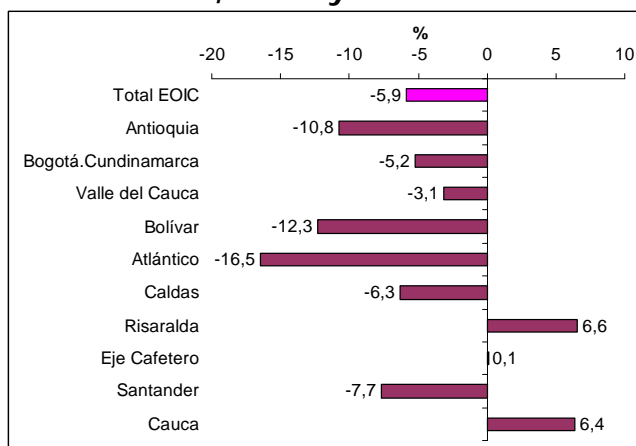
4.1 Encuesta de Opinión Industrial Conjunta-EOIC

Según los resultados de la EOIC, reportados por los industriales del país, en marzo de 2009, registraron un descenso en la producción nacional de 5,9% y las ventas totales de 4,1% y dentro de éstas las ventas al mercado local (-3,1%). Según la ANDI, estos resultados no sorprenden, debido la desaceleración de la economía

nacional y las restricciones comerciales impuestas por Ecuador y Venezuela.

En la región Caribe se observó la mayor caída en la producción industrial, en el primer trimestre de 2009, especialmente en Atlántico (16,5%) y en Bolívar (12,3%), comparando con igual periodo de 2008 (Gráfico 4.1.1).

Gráfico 4.1.1
Colombia. Variación de la producción industrial por departamentos Enero-marzo, 2008 y 2009

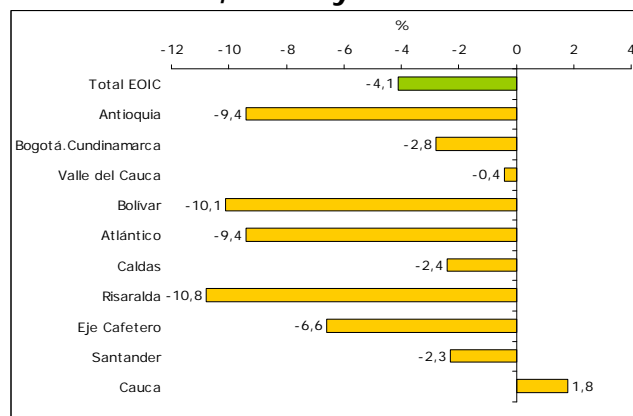


Fuente: ANDI, EOIC, diciembre de 2008.

Por su parte, el comportamiento de las ventas en la región muestra caídas del orden del 10,1% para Bolívar y 9,4% para Atlántico (Gráfico 4.1.2); y dentro de éstas las ventas hacia el mercado interno con variaciones negativas del 7,0% y 6,0% para Bolívar y Atlántico. Esto muestra que la industria de la región Caribe ha sentido

con fuerza el ambiente recesivo del país y del mundo, por la caída en el consumo interno y en las exportaciones hacia nuestros principales socios comerciales. Los subsectores que presentaron las mayores caídas fueron: confecciones, curtido y preparados de cuero, madera, sustancias químicas, vidrio, minerales no metálicos, vehículos, autopartes y otros equipos de transporte.

Gráfico 4.1.2
Colombia. Variación de las ventas totales Enero-marzo, 2008 y 2009



Fuente: ANDI, EOIC, diciembre de 2008.

El Cuadro 4.1.1 muestra los resultados de la EOIC, a marzo de 2009, donde se observa que los inventarios de productos terminados fueron altos para el 28,5% de las industrias de Atlántico, y para el 18,2% en las de Bolívar, frente al 25,4% del promedio nacional.

Atlántico, Bolívar, Cesar, Córdoba, La Guajira, Magdalena, San Andrés y Sucre

Cuadro 4.1.1
Indicadores de la industria en
Atlántico, Bolívar y Colombia
Marzo, 2009

Indicador	Colombia	Atlántico	Bolívar
Utilización de la capacidad instalada	74,7	73,0	75,0
Altos inventarios de productos terminados	25,4	28,5	18,2
Volumen de pedidos altos o normales	62,0	77,7	58,2
Buena situación de la empresa	45,9	38,7	41,2
Mejores expectativas para los próximos meses	26,4	28,8	17,6
Problema de falta de demanda	30,6	28,6	25,9
Problema de tipo de cambio	8,1	2,0	14,8
Problema de suministro y costo de materias primas	12,3	10,2	22,2
Problema de fuerte competencia en el sector	5,9	6,1	3,7
Problema de rentabilidad	7,0	14,3	7,4
Problema de lenta rotación de cartera	8,8	10,2	7,4
Problema de capital de trabajo	4,6	4,1	3,7
Problema de orden público	0,2	2,0	0,0

Fuente: EOIC, a marzo de 2009.

Los empresarios que calificó como buena la situación de su empresa en Bolívar fue el 41,2% y en Atlántico el 38,7%, inferiores al promedio nacional (45,9%).

El uso de la capacidad instalada, en Bolívar fue 75,0% y en Atlántico fue 73,0%, similar al promedio nacional (74,7%), (Cuadro 4.1.1).

Los principales problemas manifestados por los industriales de la región fueron, en su orden: la falta de demanda, el suministro y costo de materias primas, la baja rentabilidad y la lenta rotación de cartera. (Cuadro 4.1.1).

En cuanto a las expectativas que tienen los industriales para los próximos meses, en Atlántico el 25,8% se mostró optimista de mejores resultados y en Bolívar el 17,6%, frente al 26,4% del promedio nacional.

5. Construcción

5.1 Área aprobada para construir

En el país, durante el primer trimestre de 2009, se aprobaron licencias de construcción para 3.032.440 metros cuadrados (m²), 26,8% menos que durante el mismo periodo del 2008; 66,9% se adjudicaron a la construcción de vivienda, 13,0% a comercio y el 20,0% restante a otros. En la región Caribe la disminución en el área aprobada fue de 26,6% a pasar de 470.014m² en el primer trimestre de 2008 a 354.438m² en igual periodo de 2009, observándose las mayores disminuciones en vivienda (47,1%), en particular la de estratos medio y alto, en oficina (74,0%) y comercio (31,7%). Los departamentos donde se aprobaron la mayor área para

Atlántico, Bolívar, Cesar, Córdoba, La Guajira, Magdalena, San Andrés y Sucre

construir fueron: Atlántico (28%), Bolívar (26,5%) y Cesar (20,5%) (Cuadro 5.1.1).

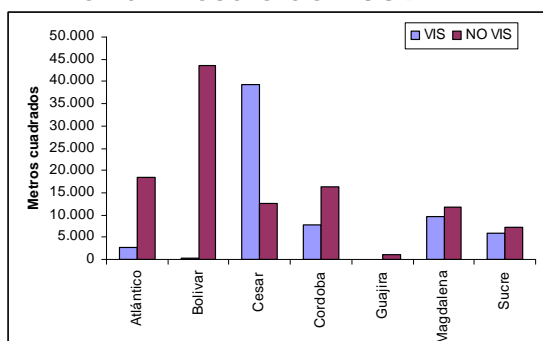
Los departamentos de Cesar, Bolívar, Córdoba, y Magdalena se destacan por tener la mayor cantidad de metros aprobados para la construcción de vivienda. En el Cesar predomina la vivienda de interés social (VIS), mientras en las demás otro tipo de vivienda (Gráfico 5.1.1).

Cuadro 5.1.1
Región Caribe. Área licenciada para construcción según destino
Primer trimestre de 2009

Concepto	Atlántico	Bolívar	Cesar	Córdoba	Guajira	Magdalena	Sucre	Región
Vivienda	21.085	43.708	51.911	23.958	1.050	21.429	13.151	176.292
VIS	2.696	148	39.240	7.651	-	9.667	5.919	65.321
No VIS	18.389	43.560	12.671	16.307	1.050	11.762	7.232	110.971
Industria	6.304	1.274	-	-	-	-	-	7.578
Oficina	810	510	509	-	-	341	48	2.218
Bodega	28.538	20215	372	-	-	9.600	-	58.725
Comercio	9.954	2.950	17.064	3.884	38	1.980	2.620	38.490
Hotel	2.595	24906	-	-	-	825	596	28.922
Educación	29.137	-	1.384	815	-	2.118	-	33.454
Hospital	1.401	258	1.243	954	-	3.298	-	7.154
Admon Pública	-	-	-	279	-	-	-	279
Religioso	222	230	318	-	-	-	399	1.169
Social	-	-	-	-	-	-	-	0
Otro no residencial	157	-	-	-	-	-	-	157
Total área	100.203	94.051	72.801	29.890	1.088	39.591	16.814	354.438

Fuente: DANE.

Gráfico 5.1.1
Región Caribe. Unidades de vivienda aprobadas para construcción
Primer trimestre de 2009

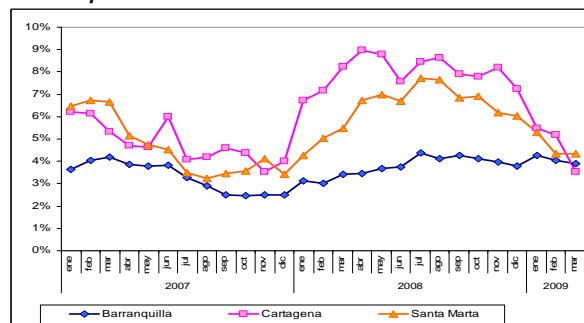


Fuente: DANE.

5.2 Índice de costo de construcción de vivienda, ICCV

El índice de costo de construcción de vivienda, en el primer trimestre de 2009, aumentó en las ciudades de Barranquilla, Cartagena y Santa Marta. En Cartagena y en Santa Marta, el ICCV alcanzó sus valores más altos en el mes de marzo, con variaciones mensuales de 0,47% y 0,49%, respectivamente (Gráfico 5.2.1).

Gráfico 5.2.1
Región Caribe. Variaciones anuales del ICCV, 2007-2009

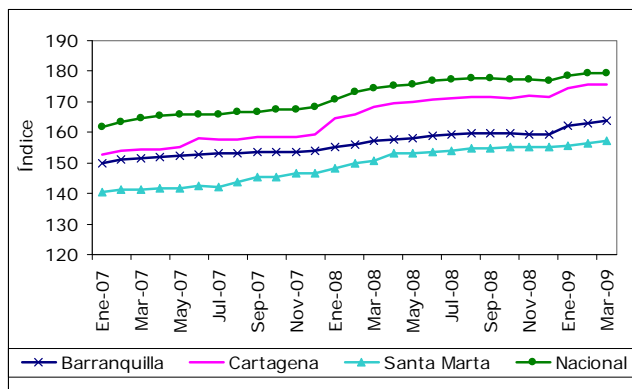


Fuente: DANE.

Los Gráficos 5.2.2 y 5.2.3 muestran el ICCV unifamiliar y multifamiliar donde se observa que siguen una tendencia al alza, en el primer trimestre del 2009, en las tres ciudades de la región. Santa Marta y Barranquilla continúan con los más bajos índices, mientras Cartagena persiste con altos precios promedio en los principales insumos para la construcción.

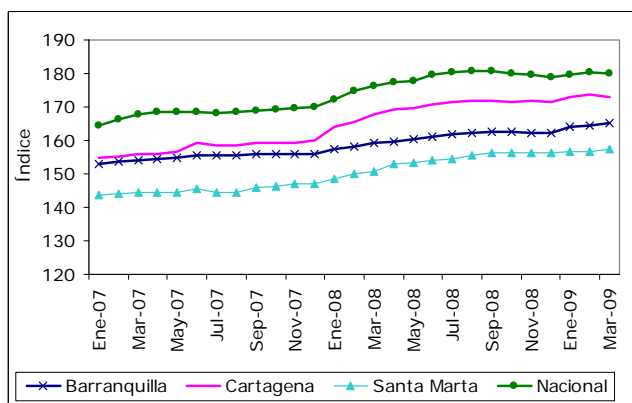
Atlántico, Bolívar, Cesar, Córdoba, La Guajira, Magdalena, San Andrés y Sucre

Gráfico 5.2.2
ICCV unifamiliar 2007-2009



Fuente: DANE.

Gráfico 5.2.3
ICCV multifamiliar 2007-2009



Fuente: DANE.

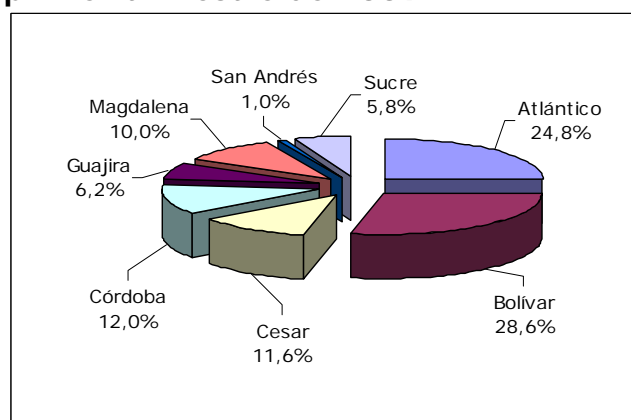
5.3 Consumo de cemento

En el primer trimestre de 2009, los despachos de cemento en la región Caribe totalizaron 391.949 toneladas, con una disminución de 2,8% respecto al trimestre anterior y 6,8% en comparación con el mismo trimestre del 2008.

El 77% del cemento despachado a la región se envió a los departamentos de

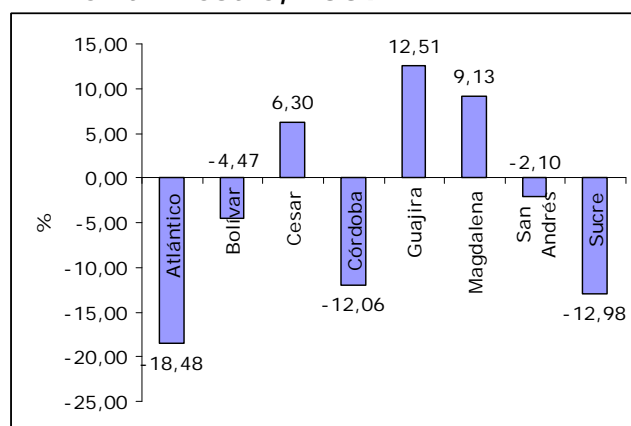
Bolívar, Atlántico, Córdoba y Cesar (Gráfico 5.3.1); sólo La Guajira, Magdalena y Cesar presentaron variaciones positivas respecto al primer trimestre de 2008 (Gráfico 5.3.2).

Gráfico 5.3.1
Región Caribe. Despachos de cemento, primer trimestre de 2009



Fuente: Instituto Colombiano de Productores de Cemento, ICPC.

Gráfico 5.3.2
Región Caribe. Variación en el despacho de cemento Primer trimestre, 2009



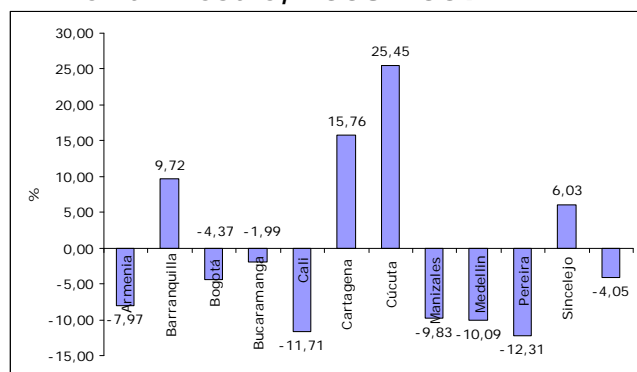
Fuente: Instituto Colombiano de Productores de Cemento, ICPC

Atlántico, Bolívar, Cesar, Córdoba, La Guajira, Magdalena, San Andrés y Sucre

5.4 Compra venta de finca raíz

La Federación Colombiana de Lonjas de Propiedad Raíz-Fedelonjas, en su informe del primer trimestre del 2009, presenta a Cúcuta, Cartagena, Barranquilla y Sincelejo como las ciudades donde creció el número de transacciones inmobiliarias, comparadas con las del primer trimestre de 2008 (Gráfico 5.4.1). En Barranquilla la compra-venta de apartamentos, bodegas y oficinas presentó un crecimiento de 9.7% en los primeros meses del año 2009, gracias a la diversidad en las oferta y a los precios competitivos, además de la valorización de la finca raíz y las inversiones industriales y comerciales en la ciudad.

Gráfico 5.4.1
Variación anual del número de transacciones inmobiliarias
Primer trimestre, 2008-2009

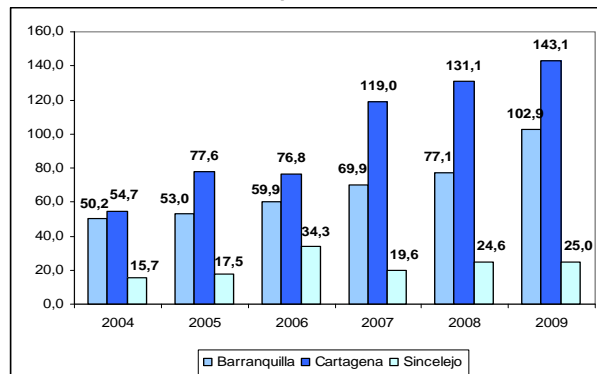


Fuente: Fedelonjas.

El mes de marzo fue el mejor con 1.669 inmuebles vendidos por \$160.133 millones,

seguido de enero cuando se negociaron inmuebles por \$117 mil millones¹⁴.

Gráfico 5.4.2
Región Caribe. Valor promedio de las transacciones inmobiliarias
Primer trimestre, 2004-2009



Fuente: Fedelonjas.

Cuadro 5.4.1
Indicadores del sector inmobiliario,
primer trimestre de 2008 y 2009

Ciudad	Valor comercial (Miles de millones de pesos)		Número de transacciones		Valor promedio (Millones de pesos)	
	2008	2009	2008	2009	2008	2009
Armenia	127,1	110,3	2.546	2.343	49,94	47,07
Barranquilla	340,8	499,6	4.423	4.853	77,05	102,94
Bogotá	4.740,1	4.785,9	40.638	38.863	116,64	123,15
Bucaramanga	355,7	391,4	5.583	5.472	63,71	71,54
Cali	754,8	915,1	11.298	9.975	66,81	91,74
Cartagena	403,5	509,8	3.077	3.562	131,13	143,11
Cúcuta	140,6	177,5	3.426	4.298	41,05	41,3
Manizales	139,7	171,8	2.595	2.340	53,82	73,41
Medellín	1.295,0	1.734,4	16.753	15.062	77,3	115,15
Pereira	207,9	210,1	2.600	2.280	79,97	92,14
Sincelejo	31,4	33,9	1.277	1.354	24,62	25,01
Total	8.536,8	9.539,7	94.216	90.402	90,61	105,53

Fuente: Fedelonjas.

Cartagena es la ciudad en la región Caribe que se destaca con los mayores valores

¹⁴ Imparable la compra-venta de casas, oficinas y bodegas. Mayo 14 de 2009. www.elheraldo.com

promedio de las transacciones inmobiliarias desde 2004 (Cuadro 5.4.1 y Gráfico 5.4.2).

En Barranquilla el sector hotelero también le apuesta al crecimiento de la capital atlanticense con la puesta en marcha de ocho proyectos cuya inversión asciende a 100.000 millones de pesos, que adicionarían 751 nuevas habitaciones, la mayoría de ellas en categoría cuatro y cinco estrellas. En la actualidad se están gestando estrategias de promoción turística a nivel corporativo con el proyecto del Centro de Convenciones y Eventos del Caribe que “se perfila como el ancla de desarrollo de Barranquilla”¹⁵.

6. Comercio

6.1 Comercio interno

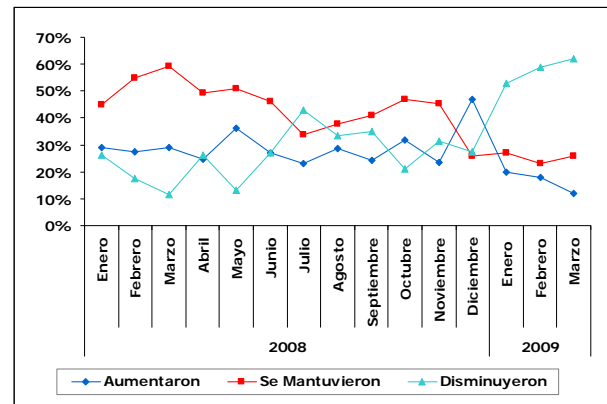
6.1.1 Encuesta de Opinión Comercial (EOC)

La EOC que realiza mensualmente Fenalco a los comerciantes formales organizados de Cartagena, en el primer trimestre de 2009, registró un comportamiento negativo atribuido a las menores ventas registradas durante este periodo. En efecto, el 62% de los comerciantes encuestados manifestó que sus ventas disminuyeron durante este periodo, el 26% restante afirmó que el

¹⁵ Auge de hotelería “cinco estrellas” en la Costa Atlántica. Junio 4 de 2009. Diario La República.

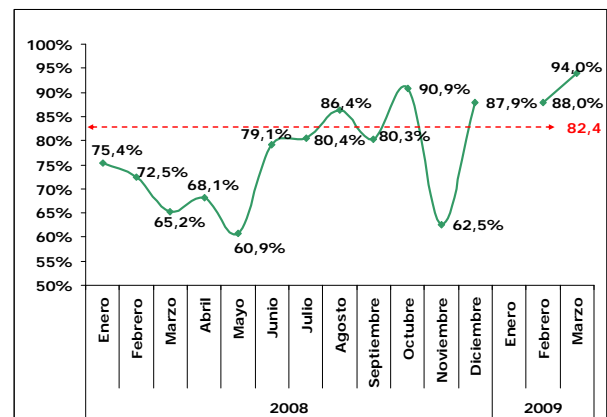
nivel de sus ventas se mantuvo y para el 12% aumentaron, en comparación con marzo de 2008. Los subsectores que presentaron los mejores resultados fueron los de productos químicos, insumos agropecuarios y comercializadoras internacionales.

Gráfico 6.1.1.1
Cartagena. Comportamiento en las ventas del sector comercio
Enero 2008-marzo 2009



Fuente: Fenalco, EOC.

Gráfico 6.1.1.2
Cartagena. Expectativas ventas para los próximos meses
Enero 2008- marzo 2009



Fuente: Fenalco, EOC.

En el sector joyero, uno de los más relacionados con el turismo extranjero, el 44% de los comerciantes encuestados manifestaron que las ventas disminuyeron, debido a la crisis mundial y a la restricción al consumo. Por su parte, un 38% aseguró que sus ventas aumentaron y para el restante 19% se mantuvieron constantes, pese a las restricciones propias del mercado. Para este subsector resultó favorable que Cartagena sea puerto de embarque y haya aumentado el número de cruceros que llegaron a la ciudad.

Al indagar por las expectativas para el resto del año, el 50% de los encuestados confía en que sus ventas aumenten; por el contrario, el 31% indicó que sus ventas tenderán a disminuir, a causa de la finalización de la temporada de cruceros el 13 de mayo de 2009. El impacto generado en las ventas por la categoría de puerto de embarque de cruceros que tiene actualmente Cartagena, es considerado como positivo por el 31% de los comerciantes, quienes señalan que aunque están llegando más turistas a la ciudad, el mercado se encuentra en un momento de recesión; mientras el 69% manifestó que no se ha generado ningún impacto por el

embarque de pasajeros en los cruceros, debido al poco acceso a los turistas.

6.1.2 Ventas de vehículos

El comportamiento del sector automotor no fue ajeno al descenso de las ventas, en el periodo enero-marzo de 2009, las ventas de vehículos nuevos en el país sumaron 42.179 unidades, con una disminución de 26,2% en comparación con igual periodo de 2008, cuando alcanzó 57.156 unidades vendidas. En la región Caribe se vendieron 3.487 unidades, de las cuales el 65,8% fueron automóviles y el 34,2% fueron comerciales (Cuadro 6.1.2.1). La región participó con el 7,9% del total de las ventas de vehículos en el país durante este periodo.

Cuadro 6.1.2.1
Costa Caribe. Ventas de vehículos
(unidades)
Primer trimestre, 2008 y 2009.

Meses	Autos	Comerciales	Total
2008			
Enero	995	647	1.642
Febrero	1.152	711	1.863
Marzo	1.087	686	1.773
Total	3.234	2.044	5.278
2009			
Enero	771	372	1.143
Febrero	783	446	1.229
Marzo	742	373	1.115
Total	2.296	1.191	3.487

Fuente: Econometría.

Por ciudades, Barranquilla registró el mayor número de vehículos vendidos seguida de Cartagena. Así mismo, fueron las ciudades que presentaron las mayores caídas en las ventas (Cuadro 6.1.2.2).

Cuadro 6.1.2.2
Ventas de vehículos por ciudades
Primer trimestre 2008-2009

Ciudad	2008	2009	Var. %	Part. %
Barranquilla	2.974	1.891	-36,42	54,23
Cartagena	990	909	-8,18	26,07
Montería y Sincelejo	335	329	-1,79	9,44
Valledupar	139	196	41,01	5,62
Santa Marta	136	162	19,12	4,65
Costa Caribe	4.574	3.487	-23,76	100,00

Fuente: Econometría.

6.2 Comercio exterior

6.2.1 Exportaciones

Durante enero-marzo de 2009, las exportaciones colombianas ascendieron a US\$ 7,5 millones FOB, con una disminución de 13,2% frente a igual periodo de 2008. Dentro de éstas, las exportaciones tradicionales disminuyeron 21,1%, lo cual se explica principalmente por la caída en las exportaciones de petróleo y sus derivados, y de ferroníquel, además representaron el 53,4% de las exportaciones totales. Por su parte, las no tradicionales representaron el 46,7% del total y disminuyeron 4,2% en el periodo de análisis.

Durante el primer trimestre de 2009, las exportaciones de la región Caribe totalizaron US\$ 2,3 millones FOB, lo que representó un aumento de 16,5% en comparación con igual periodo de 2008, al situarse en US\$ 2,0 millones. Según departamento de origen, las exportaciones de La Guajira, representaron el 34,1% del total de las exportaciones de la región Caribe, seguido de Cesar (28,2%), principales productores de carbón de la región y del país (Cuadro 6.2.1.1).

Cuadro 6.2.1.1
Exportaciones totales
Primer trimestre, 2008-2009

Departamento	2008	2009	Var.	Part.
	Miles de dólares FOB		%	%
Atlántico	322.437	271.932	-15,66	11,52
Bolívar	317.498	390.678	23,05	16,55
Cesar	666.829	664.528	-0,35	28,16
Córdoba	282.623	90.506	-67,98	3,83
La Guajira	357.108	803.746	125,07	34,06
Magdalena	64.410	97.522	51,41	4,13
Sucre	22.544	40.978	81,77	1,74
San Andrés	173	156	-9,41	0,01
Región Caribe	2.033.623	2.360.047	16,05	100,00
Colombia	8.657.010	7.512.622	-13,22	
	Miles de toneladas			
Atlántico	407	237	-41,72	1,32
Bolívar	469	292	-37,72	1,63
Cesar	10.107	8.756	-13,37	48,90
Córdoba	37	28	-25,17	0,15
La Guajira	6.607	8.325	26,00	46,50
Magdalena	118	177	50,10	0,99
Sucre	78	89	14,76	0,50
San Andrés	0	0	...	0,00
Región Caribe	17.823	17.904	0,46	100,00
Colombia	24.759	25.948	4,80	

Fuente: DANE-DIAN, cálculos CREE-Cartagena.

En el periodo enero-marzo, las exportaciones no tradicionales registradas por los departamentos de la región totalizaron US\$ 3,8 millones FOB, y

Atlántico, Bolívar, Cesar, Córdoba, La Guajira, Magdalena, San Andrés y Sucre

participaron con el 18,7% del total nacional, y con un descenso de 4,2% frente al registrado en los tres primeros meses de 2008. Cabe señalar, que el 74,0% del total de estas exportaciones correspondió a Atlántico y Bolívar.

**Cuadro. 6.2.1.2
Región Caribe. Exportaciones no tradicionales por departamentos
Primer trimestre, 2008-2009**

Departamento	2008	2009	Var.	Part. 2009
	Miles de dólares		%	%
Atlántico	315.158	267.757	-15,04	6,90
Bolívar	317.475	265.974	-16,22	6,90
Magdalena	54.762	83.143	51,83	2,20
Sucre	22.544	40.978	81,77	1,10
Cesar	26.731	31.309	17,13	0,80
Córdoba	33.215	28.499	-14,20	0,70
La Guajira	3.568	4.439	24,41	0,10
San Andrés	173	38	-78,03	0,00
Región Caribe	773.627	722.136	-6,66	18,70
Total	4.036.021	3.867.041	-4,19	100,00

Fuente: DANE - DIAN.

6.2.2 Importaciones

En el primer trimestre de 2009, las importaciones de Colombia ascendieron a 7.972,7 millones de dólares y descendieron en 10,2% comparadas con igual periodo de 2008. La región Caribe participó con el 19,7% del total del país, y registró un descenso de 24,6% en el valor importado en el periodo de estudio. Este descenso es ocasionado por menores precios puesto que el volumen de toneladas importadas creció en 0,7% (Cuadro 6.2.2.1).

**Cuadro 6.2.2.1
Importaciones totales
Primer trimestre, 2008-2009**

Departamento	2008	2009	Var.	Part.
	Miles de dólares CIF		%	%
Bolívar	981.910	544.421	-44,55	6,83
Atlántico	542.988	422.000	-22,28	5,29
Magdalena	158.671	239.387	50,87	3,00
Cesar	159.628	196.076	22,83	2,46
La Guajira	212.889	135.846	-36,19	1,70
Córdoba	15.117	30.446	101,40	0,38
Sucre	7.277	733	-89,93	0,01
San Andrés	2.454	316	-87,12	0,00
Región Caribe	2.080.935	1.569.224	-24,59	19,68
Colombia	8.881.984	7.972.761	-10,24	100,00
	Miles de toneladas			
Bolívar	699	591	-15,40	-15,4
Atlántico	564	469	-16,76	-16,8
Magdalena	132	333	152,47	152,5
Cesar	37	54	47,04	47,0
La Guajira	137	109	-20,33	-20,3
Córdoba	7	26	245,80	245,8
Sucre	10	15	59,15	59,2
San Andrés	1	0	-69,91	-69,9
Región Caribe	1.586	1.598	0,73	0,73
Colombia	4.937	4.690	-5,00	-5,0

Fuente: DANE – DIAN, cálculos: DANE.

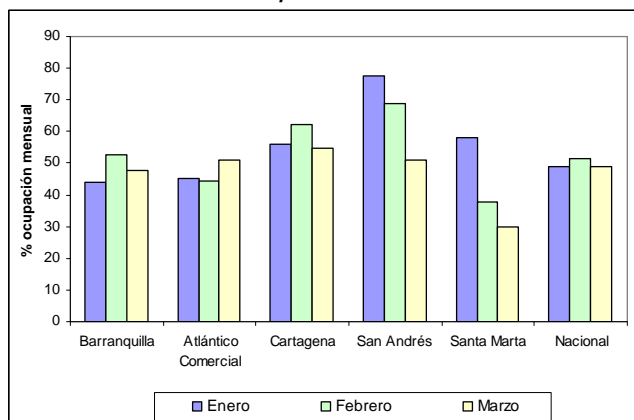
7. Turismo

En el primer trimestre de 2009, la ocupación hotelera en la región Caribe se contrajo respecto a la misma temporada en 2008, afectada no solo por la aguda situación económica internacional, sino además al creciente fenómeno de la "parahotelería"¹⁶.

Comparada con el promedio nacional, Cartagena registró mayores porcentajes de ocupación, por el contrario, Santa Marta reportó porcentajes inferiores (Gráfico 7.1).

¹⁶ Oferta informal de arriendo de apartamento a turistas.

Gráfico 7.1
Ocupación hotelera mensual
Primer trimestre, 2009



Fuente: Cotelco.

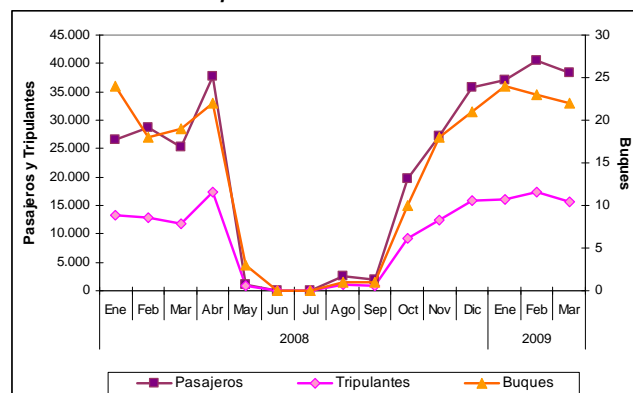
Se aproxima el cierre de la temporada de cruceros en la región y las cifras demuestran el buen momento que atraviesa la ciudad de Cartagena. En el trimestre arribaron 69 buques con 115.851 pasajeros, observándose variaciones de 13,1% y 43,8%, respectivamente, en comparación al mismo periodo de 2008.

El puerto de Cartagena se destaca además por ser el único en la región donde pueden embarcarse los turistas que desean realizar viajes en cruceros, en el periodo enero-marzo de 2009 se embarcaron un total de 2.973 personas.

Respecto al tema, el puerto de Santa Marta está preocupado por el anuncio de la Royal Caribbean que sus cruceros dejaran de

atrascar en la bahía de la ciudad a partir de 2011, debido a la poca rentabilidad por desembarcar en dos puertos de la costa colombiana. De concretarse el anuncio, la ciudad dejaría de recibir alrededor de 3 millones de dólares por temporada¹⁷.

Gráfico 7.2
Buques, pasajeros y tripulantes que arribaron al puerto de Cartagena
Enero-marzo, 2008-2009



Fuente: Sociedad Portuaria de Cartagena (SPRC).

Durante el primer trimestre del año 2009 el tráfico aeroportuario de pasajeros nacionales en la región Caribe, respecto al mismo periodo de 2008 disminuyó 5,8%, siguiendo la tendencia nacional. Las caídas también se observaron en el tráfico de pasajeros internacionales, allí la diferencia entre los periodos comparados que a nivel regional fue de 4,4%, mientras en el ámbito nacional fue de 0,46%.

¹⁷ Cruceros de Royal Caribbean dejarían de visitar Santa Marta desde el 2011 por no ser rentable. Marzo 26 de 2009. www.eltiempo.com.co

Cuadro 7.1
Región Caribe. Tráfico aeroportuario de pasajeros nacionales e internacionales
Primer trimestre, 2008 y 2009

Aeropuerto	2008			2009		
	Salidos	Llegados	Total	Salidos	Llegados	Total
Nacionales						
Colombia	2.192.542	2.192.542	4.385.084	2.146.047	2.146.047	4.292.094
Cartagena	142.759	131.562	274.321	131.870	116.100	247.970
Barranquilla	109.208	103.323	212.531	106.066	95.132	201.198
San Andrés-Isias	83.987	92.252	176.239	82.635	79.399	162.034
Santa Marta	55.160	54.141	109.301	56.493	49.333	105.826
Montería	36.535	32.194	68.729	37.379	31.680	69.059
Valledupar	15.176	13.589	28.765	17.728	15.390	33.118
Riohacha	6.593	6.297	12.890	6.735	6.790	13.525
Corozal	6.784	5.655	12.439	5.877	5.068	10.945
Providencia	3.701	2.617	6.318	2.954	2.559	5.513
Región Caribe	459.903	441.630	901.533	447.737	401.451	849.188
Internacionales						
Colombia	674.587	616.457	1.291.044	674.652	610.457	1.285.109
Cartagena	30.803	29.564	60.367	36.107	32.976	69.083
Barranquilla	32.081	30.140	62.221	26.141	22.473	48.614
San Andrés-Isias	10.379	8.341	18.720	9.693	7.810	17.503
Santa Marta	1.622	1.260	2.882	1.642	1.212	2.854
Montería	959	750	1.709	864	549	1.413
Región Caribe	75.844	70.055	145.899	74.447	65.020	139.467

Fuente: Aerocivil.

8. Movimiento portuario

Durante el primer trimestre de 2009, según informe de la Superintendencia de Puertos y Transporte, se movilizaron en las zonas portuarias del país 25,3 millones de toneladas exportaciones e importaciones, de las cuales 22,9 millones, es decir el 90,8% entraron o salieron por las zonas portuarias de la región Caribe, registrando una disminución del 16,7% comparado con igual periodo de 2008.

Del total de la región, Santa Marta fue la zona por la que se comercializó el mayor volumen de toneladas (34,8%), seguida de La Guajira (31,3%), puertos por donde se exporta el carbón. El puerto que le sigue es

el del Golfo de Morrosquillo con el 18,2%, por donde sale el petróleo que se exporta (Cuadro 8.1).

Cuadro 8.1
Tráfico de comercio exterior por las zonas portuarias de Colombia 2007-2008

Zona portuaria	Importaciones	Exportaciones	Comercio Exterior	Part. %
2009				
Barranquilla	620.222	409.456	1.029.678	4,07
Cartagena	1.006.900	1.553.556	2.560.456	10,11
Santa Marta	715.578	7.283.769	7.999.347	31,59
G.Morrosquillo	15.008	4.181.468	4.196.476	16,57
La Guajira	241.755	6.949.050	7.190.805	28,40
San Andrés	13.748	33	13.781	0,05
Región Caribe	2.613.211	20.377.332	22.990.543	90,79
Buenaventura	1.626.681	452.468	2.079.149	8,21
Tumaco	-	253.524	253.524	1,00
Colombia	4.239.892	21.083.324	25.323.216	100,00
2008				
Barranquilla	906.911	591.550	1.498.461	5,24
Cartagena	1.187.105	1.911.779	3.098.884	10,84
Santa Marta	629.574	9.032.766	9.662.340	33,80
G.Morrosquillo	8.000	3.251.273	3.259.273	11,40
La Guajira	737.096	7.801.233	8.538.329	29,87
San Andrés	-	-	0	0,00
Región Caribe	3.468.686	22.588.601	26.057.287	91,16
Buenaventura	1.851.557	423.601	2.275.158	7,96
Tumaco	0	251.210	251.210	0,88
Colombia	5.320.244	23.263.411	28.583.655	100,00

Fuente: Supertransporte.

Cuadro 8.2
Tráfico portuario por las Sociedades Portuarias Regionales (SPR) 2007-2009

Sociedad Portuaria Regional	2007	2008	2009	Var. % 2008/2009
SPR Barranquilla	940.342	894.757	687.469	-23,17
SPR Cartagena	1.624.879	2.161.049	2.268.378	4,97
Terminal de Contenedores de Cartagena	209.743	172.470	303.233	75,82
Terminal marítima Muelles El Bosque	372.625	401.795	310.668	-22,68
SPR Santa Marta	1.433.561	1.958.651	1.742.246	-11,05
SPR región Caribe	4.581.150	5.588.722	5.311.994	-4,95
SPR Buenaventura	2.546.714	2.299.560	2.378.069	3,41
SPR Tumaco	23.500	6.988	7.973	14,10
Grupo Portuario S.A	230.684	257.204	123.932	-51,82
Total	7.382.048	8.152.474	7.821.968	-4,05

Fuente: Supertransporte.

El tráfico portuario a través de las Sociedades Portuarias Regionales (SPR) del país, durante el primer trimestre de 2009, alcanzó 7,8 millones de toneladas y

Atlántico, Bolívar, Cesar, Córdoba, La Guajira, Magdalena, San Andrés y Sucre

disminuyó en 4,0%, en comparación con igual periodo de 2008, cuando registró 8,1 millones (Cuadro 8.2). La región Caribe, por su parte movilizó a través de las SPRs de Barranquilla, Cartagena¹⁸ y Santa Marta 5,3 millones de toneladas, lo que representa una disminución de 4,9% respecto a igual periodo del año anterior. Del total del tráfico portuario movilizado por las SPRs del país, la región Caribe participó con el 67,9%, siendo la de Cartagena la de mayor movimiento al conformar el 54,2% del total regional y el 36,8% del total nacional. La mayor caída en el volumen de toneladas comercializadas se registró en la Sociedad Portuaria de Barranquilla (23,2%), seguida de Santa Marta (11,0%).

9. Sistema financiero

A finalizar el primer trimestre de 2009, el saldo de las captaciones del sistema financiero de la región Caribe, ascendió a \$9,1 billones, superior en 21,3% al registrado en igual periodo de 2008, y representaron el 6% del total de captaciones en el país, que alcanzó los

¹⁸ Incluye la actividad portuaria a través de los terminales de la Sociedad Portuaria de Cartagena, Contecar y Muelles El Bosque.

\$151.1 billones. Atlántico participó con el 34,1% del total regional y presentó el menor crecimiento frente a lo registrado en igual periodo de 2008; mientras La Guajira creció 60,4% triplicando el incremento tanto regional como nacional. (Cuadro 9.1).

Cuadro 9.1.
Región Caribe. Total captaciones del sistema financiero por departamento
Saldos a fin de marzo, 2008-2009.

Departamento	2008	2009	Var.	Part.
	Millones de pesos		%	%
Atlántico	2.881.651	3.101.136	7,6	34,1
Bolívar	1.588.156	2.061.429	29,8	22,7
Cesar	669.824	807.948	20,6	8,9
Córdoba	708.633	868.585	22,6	9,6
La Guajira	480.559	770.858	60,4	8,5
Magdalena	655.369	823.524	25,7	9,1
Sucre	346.056	462.667	33,7	5,1
S. Andrés y Prov.	155.469	185.337	19,2	2,0
Región Caribe	7.485.717	9.081.485	21,3	100,0
Colombia	127.190.399	151.127.989	18,8	

Fuente: Superfinanciera.

Por su parte, el saldo de la cartera neta, a final de marzo de 2009, en la región se ubicó en \$16,5 billones con un crecimiento de 14,8% comparado con igual periodo de 2008, y participó con el 12,1% del total nacional. Los mayores crecimientos se presentaron en los departamentos de Córdoba, Sucre y San Andrés. El crecimiento de este último se explica, en parte, por los mayores desembolsos hechos por el Banco de Comercio Exterior de Colombia (Bancoldex), destinados

Atlántico, Bolívar, Cesar, Córdoba, La Guajira, Magdalena, San Andrés y Sucre

principalmente a capital de trabajo, ampliación de negocios y compra de activos muebles o inmuebles (maquinarias, vehículos, equipos, terrenos, bodegas y locales).

Cuadro 9.2
Región Caribe. Total cartera neta del sistema financiero por departamento
Saldos a 31 de marzo, 2008-2009.

Departamento	2008	2009	Var.	Part.
	Millones de pesos		%	%
Atlántico	7.505.054	8.543.221	13,83	51,82
Bolívar	2.154.078	2.478.649	15,07	15,03
Cesar	649.165	742.171	14,33	4,50
Córdoba	862.151	1.038.622	20,47	6,30
Guajira	221.195	259.422	17,28	1,57
Magdalena	729.490	856.155	17,36	5,19
Sucre	377.204	448.993	19,03	2,72
San Andrés y Prov.	270.664	329.213	21,63	2,00
Región Caribe	14.359.197	16.486.814	14,82	100,00
Colombia	119.861.469	136.092.380	13,54	12,11

Fuente: Superfinanciera.

Entre enero y marzo de 2009, el Banco de Comercio Exterior de Colombia (Bancoldex) desembolsó \$113,2 mil millones en créditos para la región Caribe.

Por tipo de cartera, al finalizar marzo de 2009, el saldo de la cartera de microcréditos se incrementó en 71,2% en la región durante el trimestre, al ubicarse en \$259,8 mil millones. Los créditos de consumo, comercial y de vivienda también aumentaron pese a la difícil situación de la economía. En contraste con estos resultados, en marzo de 2009, se siguió observando la desaceleración de la cartera

del sistema financiero colombiano, la cual se explica principalmente por la disminución en el dinamismo de los créditos de consumo, comercial y de vivienda; la excepción es la del microcrédito, la cual presentó un crecimiento nominal de 63,6%, explicado por la redefinición de esta modalidad en abril de 2008 y la entrada al mercado de entidades especializadas en este segmento, entre otros factores.

10. Mercado Laboral

El mercado laboral colombiano, en el primer trimestre del 2009, muestra un aumento preocupante en la tasa de desempleo, TD, que pasó de 12,3% en el trimestre móvil enero-marzo de 2008, a 14% en el mismo periodo de 2009, y se espera que continúe en alza durante el resto del año como consecuencia de la aguda situación económica nacional e internacional.

De las ciudades de la región Caribe, Montería presenta la mayor tasa de ocupación, TO, (56,4%), pero con altas tasas de desempleo (15,9%), debido al crecimiento del número de personas que salieron a buscar empleo como lo indica el

aumento de la tasa global de participación, TGP, (Cuadro 10.1).

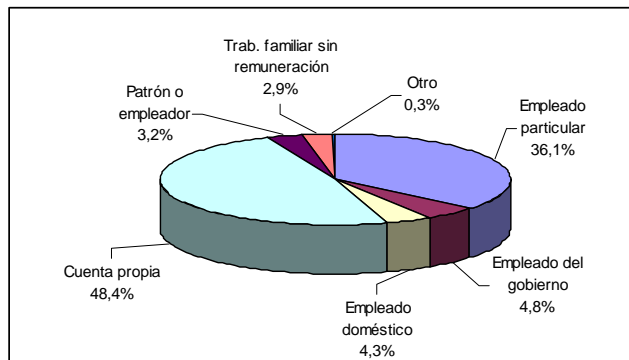
Cuadro 10.1
Región Caribe. Indicadores del mercado laboral, trimestre móvil enero-marzo, 2008-2009

Concepto	Barranquilla		Montería		Cartagena		Colombia	
	I-08	I-09	I-08	I-09	I-08	I-09	I-08	I-09
Población total*	1.663	1.686	301	306	872	884	19.328	19.595
PET*	1.285	1.308	231	236	672	684	15.391	15.677
PEA*	717	717	152	158	361	387	9.636	9.955
Ocupados*	635	634	129	133	314	336	8.451	8.563
Desocupados*	82	83	23	25	47	51	1.185	1.392
Subempleados*	202	158	55	64	92	170	3935	3778
Inactivos*	568	591	79	78	311	297	5.755	5.722
PET (%)	77,3	77,6	76,7	77,0	77,0	77,4	79,6	80,0
TGP (%)	55,8	54,8	65,8	67,0	53,7	56,6	62,6	63,5
TO (%)	49,4	48,5	56,0	56,4	46,7	49,1	54,9	54,6
TD (%)	11,5	11,6	14,9	15,9	12,9	13,2	12,3	14,0
T. subempleo (%)	28,2	22,1	36,3	40,7	25,5	44,0	40,8	38,0

* Miles de personas
Fuente: DANE.

Resulta preocupante los aumentos en el número de trabajadores familiares sin remuneración que en la región llega a 32,7% y de los trabajadores sin remuneración en otras empresas (21,9%), así mismo, la caída en el número de personas que son patrones o empleadores (9,3%)¹⁹. (Gráfico 10.1).

Gráfico 10.1
Región Caribe. Población ocupada según posición ocupacional, primer trimestre de 2009



Fuente: DANE.

Por ramas de actividad, el sector de comercio, hoteles y restaurantes, el de servicios comunales, sociales y personales, y el de industria manufacturera generaron el 68,7% del empleo en la región. ■

Banco de la República - Cartagena
Centro Regional de Estudios Económicos -CREE
Boletín elaborado por: María M. Aguilera Díaz
Mónica Gómez Salcedo y Leidy Rueda Sierra

Este y los boletines anteriores se encuentran disponibles en: http://www.banrep.gov.co/publicaciones/pu_b_ec_reg7.htm#cc

¹⁹ Variaciones respecto al trimestre móvil enero-marzo de 2008.