



BOLETÍN ECONÓMICO REGIONAL

REGIÓN SURORIENTE

III trimestre de 2008

Banco de la República
Subgerencia de Estudios Económicos
Centro Regional de Estudios Económicos
- CREE Villavicencio

BOLETÍN ECONÓMICO REGIONAL (BER) es una publicación trimestral de los Centros Regionales de Estudios Económicos (CREE) del Banco de la República. Su propósito es ofrecer a los agentes de la economía en forma oportuna la evolución de las principales actividades económicas de las regiones y los departamentos que las componen, contando con el valioso aporte de las diferentes entidades y gremios de la producción y el comercio.

Contenido

1. Minería
 2. Precios
 3. Mercado laboral
 4. Ganadería
 5. Comercio exterior
 6. Construcción
 7. Servicios públicos
 8. Deuda pública
 9. Sector financiero
 10. Ventas de vehículos
 11. Transporte aéreo
- Departamento del Amazonas
Notas económicas

Número 10

Las opiniones y posibles errores son responsabilidad exclusiva de los autores y no comprometen al Banco de la República ni a su Junta Directiva.

Para sugerencias y comentarios favor dirigirse a:

Joaquín Paredes Vega
Jefe Regional de Estudios Económicos
jparedve@banrep.gov.co y/ó al teléfono
6729892

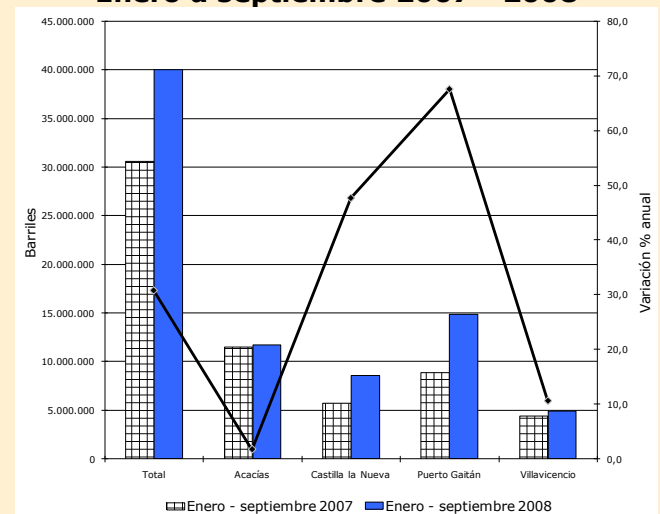
Germán Humberto Hernández Leal
Profesional Estudios Económicos
ahernale@banrep.gov.co

PANORAMA ECONÓMICO REGIONAL

1. Minería

Producción de petróleo

Gráfico 1
Meta¹. Producción de petróleo.
Municipios principales.
Enero a septiembre 2007 - 2008



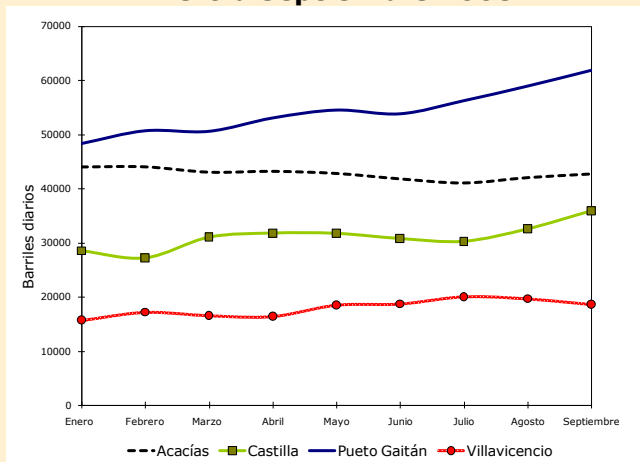
¹ Producción de campos operados directamente por ECOPETROL, o a través de contratos de asociación.

Fuente: ECOPETROL. Gráfico elaborado por el Centro Regional de Estudios Económicos -CREE-. Banco de la República. Villavicencio.

Según reporte suministrado por ECOPETROL, al cierre de septiembre de 2008, la producción de campos operados directamente por esta compañía o a través de contratos de asociación en el departamento del Meta fue de 40.408 miles de barriles, superior en 30.0% con relación al mismo período del año anterior. El resultado se explica por los incrementos

significativos en la producción de los pozos ubicados en los municipios de Puerto Gaitán y Castilla la Nueva, de 14.864 miles y 8.525 miles de barriles, en su orden, guarismos superiores en 67.7% y 47.7% respecto al mismo período de 2007.

Gráfico 2
Meta¹. Producción de petróleo.
Barriles diarios.
Municipios principales.
Enero a septiembre 2008

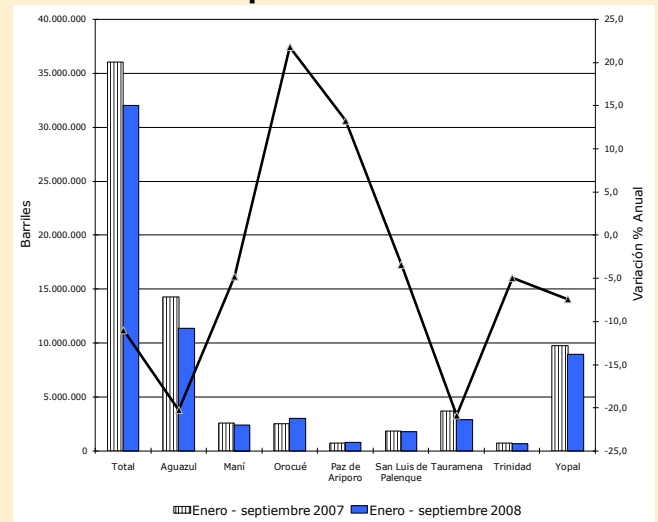


¹ Producción de campos operados directamente por ECOPEPETROL, o a través de contratos de asociación.
Fuente: ECOPEPETROL. Gráfico elaborado por el CREE. Banco de la República. Villavicencio.

Asimismo, el reporte permite establecer que el promedio de producción diaria de crudo en el municipio de Puerto Gaitán para los primeros nueve meses de 2008, se ubicó en 54.244 barriles por día -bpd-, muy superior a los 32.482 bpd de igual lapso de 2007. A su vez, el mismo ejercicio aplicado para Castilla La Nueva registró un promedio diario de 31.103 barriles, superior a los 21.138 barriles diarios de 2007.

Finalmente, el total de producción diaria de los cuatro principales municipios productores del Meta, solamente medido para septiembre de 2008, alcanzó los 159.157 barriles.

Gráfico 3
Casanare¹. Producción de petróleo.
Municipios principales.
Enero a septiembre 2007 - 2008



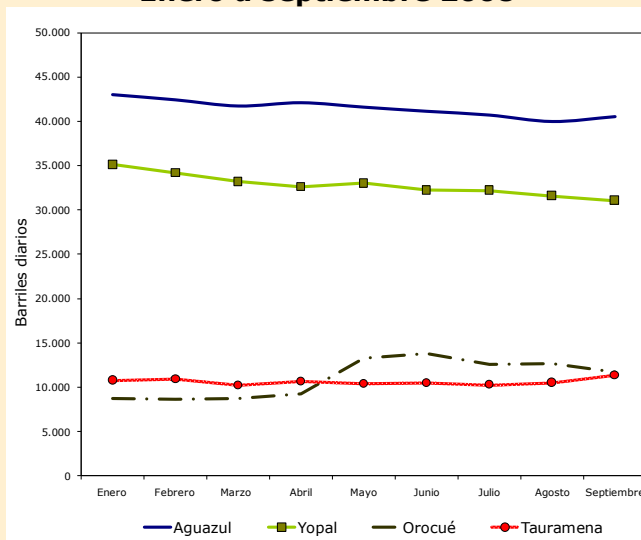
¹ Producción de campos operados directamente por ECOPEPETROL, o a través de contratos de asociación.
Fuente: ECOPEPETROL. Gráfico elaborado por el CREE. Banco de la República. Villavicencio.

Por su parte, la producción de petróleo del departamento del Casanare al culminar el noveno mes de 2008, acumuló un total de 32.019 miles de barriles, inferior en 11.0% frente al registro del mismo lapso de 2007, resultado atribuible al ostensible descenso de 20.2% en la producción de los pozos ubicados en el municipio de Aguazul, uno de los principales productores del Casanare, al pasar de 14.258 miles de barriles en enero -septiembre de 2007, a 11.371 miles de

barriles, en igual lapso de 2008. Situación similar se evidenció en Yopal, segundo en importancia en producción petrolera del Casanare, cuyos pozos produjeron 8.991 miles de barriles a septiembre de 2008, 7.4% menos si se compara con la misma fecha de 2007.

Como complemento de esta tendencia a la baja, en Tauramena la producción de petróleo decreció en 20.9% en el período de análisis, resultado de disminuir de 3.690 miles de barriles a 2.920 miles de barriles.

Gráfico 4
Casanare¹. Producción de petróleo.
Barriles diarios.
Municipios principales
Enero a septiembre 2008



¹ Producción de campos operados directamente por ECOPEPETROL, o a través de contratos de asociación.
 Fuente: ECOPEPETROL. Gráfico elaborado por el CREE. Banco de la República. Villavicencio.

Cabe mencionar, que la reducción de la producción en el Casanare, se vislumbra también por el indicador de producción de –

bpd-, siendo el caso más evidente, como se mencionó antes, el del municipio de Aguazul, cuya producción diaria promedio para los nueve meses de 2008, se ubicó en 41.506 barriles, muy por debajo de los 52.272 bpd de igual lapso de 2007, mientras que Yopal y Tauramena, pasaron de 35.591 bpd a 32.817 bpd y 13.520 bpd a 10.661 bpd, respectivamente, en el período de estudio.

Regalías por producción de hidrocarburos

Con base en cifras de la Agencia Nacional de Hidrocarburos, las regalías giradas en lo corrido de 2008¹ a los departamentos, municipios, puertos de carga, entre otros beneficiarios, cifraron \$3.857.817 millones, siendo absorbidas en más del 30% por los departamentos de Casanare y Meta, al cifrar en conjunto \$1.174.555 millones.

En octubre de 2008, el departamento del Casanare recibió giros de regalías, que van hasta el mes de agosto, por valor de \$630.091 millones, de los cuales la administración central concentró el 71.9%, en tanto que los municipios de Aguazul, Yopal, Orocué y Tauramena, participaron con 6.3%, 5.4%, 5.3% y 4.5%, en su orden.

¹ Incluye rendimientos y desahorros FAEP. Comprende las regalías de noviembre de 2007 giradas en enero de 2008, hasta las de agosto de 2008 giradas en octubre de 2008.
 Fuente: Página Web: www.anh.gov.co

Meta, Guainía, Guaviare, Vaupés, Vichada, Amazonas y Casanare

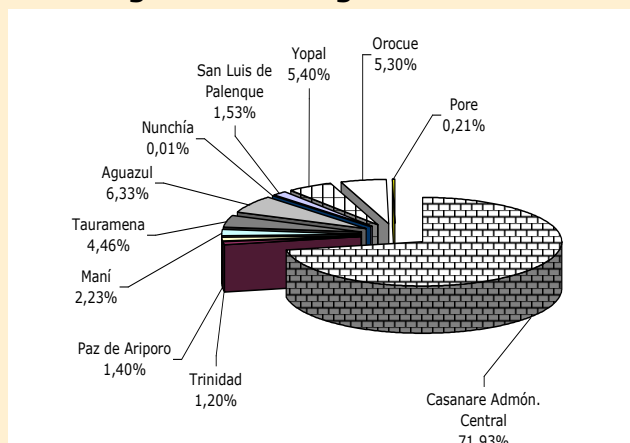
Cuadro 1
Colombia. Giros de Regalías por explotación de hidrocarburos Corrido 2008^a

Beneficiario	Total pagado	Part. %
Antioquia	85.018.096.121	2,2
Arauca	234.779.672.383	6,1
Bolívar	54.221.951.405	1,4
Boyacá	131.729.225.822	3,4
Casanare	630.091.388.208	16,3
Cauca	7.004.653.861	0,2
Cesar	18.064.462.186	0,5
Córdoba	43.570.101	0,0
Cundinamarca	9.010.912.437	0,2
Guajira	110.435.283.602	2,9
Huila	328.113.856.054	8,5
Meta	544.464.104.299	14,1
Nariño	1.685.579.329	0,0
Norte de Santander	27.274.472.244	0,7
Putumayo	93.198.229.694	2,4
Santander	227.211.605.387	5,9
Sucre	3.913.685.717	0,1
Tolima	161.519.900.218	4,2
Mpios. Puertos Depto. de Sucre	78.630.315.219	2,0
Mpios. Puertos Depto. de Córdoba	79.026.231.405	2,0
Puertos Carga, Descarga y Cabotaje	71.431.737.827	1,9
Otros Beneficiarios	960.948.565.055	24,9
Totales	3.857.817.498.574	100,0

^a Comprende las regalías de noviembre de 2007, giradas en enero de 2008, hasta las de agosto de 2008, giradas en octubre de 2008. Fuente: Agencia Nacional de Hidrocarburos. Cuadro elaborado por el Centro Regional de Estudios Económicos. Banco de la República. Villavicencio.

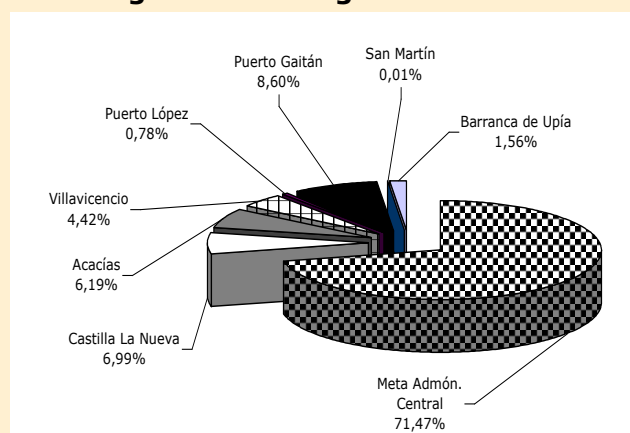
A su turno, al departamento del Meta le fueron transferidos por concepto de regalías un total de \$544.464 millones, de los cuales el 71.5% fueron a las arcas de la administración central, mientras que los municipios de Puerto Gaitán, Castilla la Nueva, Acacías y Villavicencio, participaron con el 8.6%, 7.0%, 6.2% y 4.4%, respectivamente.

Gráfico 5
Casanare. Participación de la administración central departamental y de los municipios en los giros de regalías por explotación de hidrocarburos. Regalías hasta agosto de 2008^a



^a Comprende las regalías de noviembre de 2007, giradas en enero de 2008, hasta las de agosto de 2008, giradas en octubre de 2008. Fuente: Agencia Nacional de Hidrocarburos. Gráfico elaborado por el CREE. Banco de la República. Villavicencio.

Gráfico 6
Meta. Participación de la administración central departamental y de los municipios en los giros de regalías por explotación de hidrocarburos. Regalías hasta agosto de 2008^a



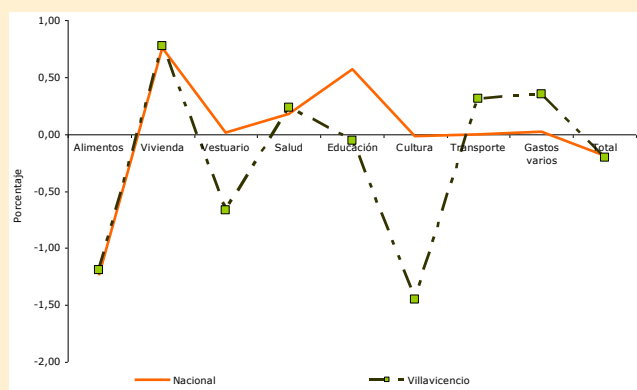
^a Comprende las regalías de noviembre de 2007, giradas en enero de 2008, hasta las de agosto de 2008, giradas en octubre de 2008. Fuente: Agencia Nacional de Hidrocarburos. Gráfico elaborado por el CREE. Banco de la República. Villavicencio.

Meta, Guainía, Guaviare, Vaupés, Vichada, Amazonas y Casanare

2. Precios

El resultado de la inflación de Villavicencio al mes de septiembre de 2008, de -0.21%, ubicó a la capital del Meta por debajo del promedio nacional, que fue de -0.19%. No obstante, la leve tregua mensual en el incremento de precios, en año corrido y completo, evidencia otra realidad. En efecto, en lo corrido del año a septiembre de 2008, Villavicencio se ubicó como la cuarta ciudad más costosa del país, 7.13%, luego de Cúcuta, Neiva y Cartagena; mientras que en año completo fue la sexta, 7.97%.

Gráfico 7
Nacional - Villavicencio. Variación mensual, total y por grupos de bienes y servicios Septiembre 2008

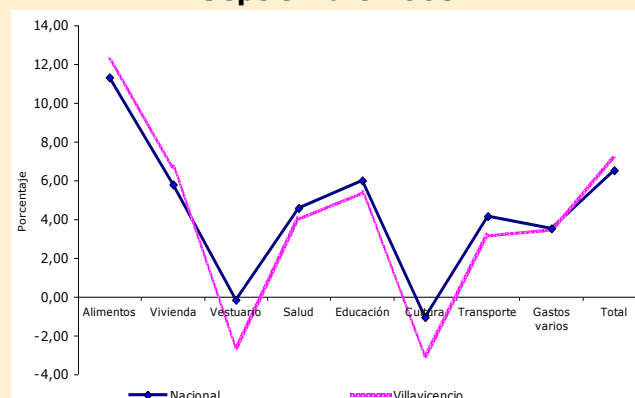


Fuente: DANE

Por grupos de gasto, Villavicencio registró en el mes de septiembre aumentos por encima del promedio nacional así: en alimentos, -1.19%, vivienda, 0.77%, salud, 0.23%, transporte, 0.31% y gastos varios, 0.35%. Por debajo del

promedio nacional, solamente se registró en vestuario, -0.67%, educación, -0.06% y cultura, -1.45%².

Gráfico 8
Nacional - Villavicencio. Variación año corrido, total y por grupos de bienes y servicios Septiembre 2008

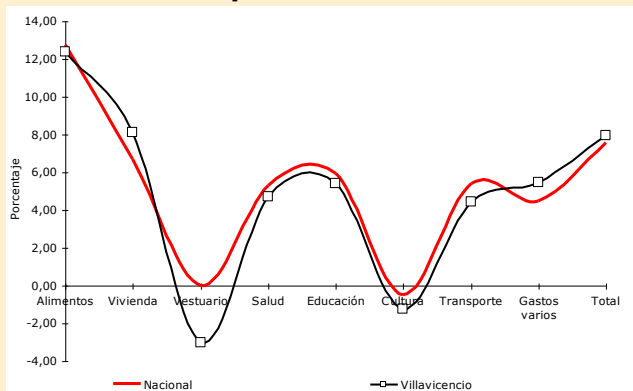


Fuente: DANE

El comportamiento por grupos de gasto refleja el alto costo de vida en Villavicencio; percepción que se manifiesta en el día a día y que ha incidido en una disminución del consumo y el cierre de algunos establecimientos comerciales formales, dando lugar a un desarrollo considerable de la economía informal.

² DANE. Boletín de Prensa. Bogotá D.C., 01 de octubre de 2008. Págs. 20-21.

Gráfico 9
Nacional - Villavicencio. Variación doce meses, total y por grupos de bienes y servicios
Septiembre 2008



Fuente: DANE

3. Mercado laboral

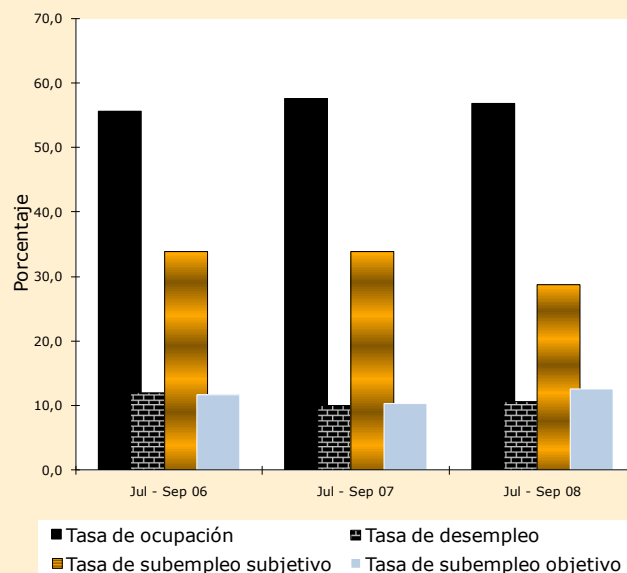
De acuerdo con los resultados de la Gran Encuesta Integrada de Hogares realizada por el DANE³, la tasa de desempleo en Villavicencio pasó de 10.0% en el trimestre móvil julio – septiembre de 2007 a 10.6% en igual lapso del año en curso. Tal porcentaje ubicó esta localidad como la cuarta con menor desocupación entre las trece ciudades y áreas metropolitanas investigadas por la estatal estadística, luego de Cúcuta (8.6%), Bucaramanga (9.3%) y Bogotá (10.1%).

Por su lado, la tasa de ocupación, como indicador de demanda, pasó de 57.6% a 56.9%, estableciendo, en términos absolutos, un total de 171 mil plazas laborales en

³ Dicha entidad efectuó un ajuste en sus cifras tomando como base los resultados arrojados por el Censo del 2005 en cuanto a la población total.

septiembre de 2008. En la capital del Meta, tal como aconteció en el total nacional, las ramas de comercio, restaurantes y hoteles y, servicios comunales, sociales y personales, absorbieron el 59.6% de la población ocupada.

Gráfico 10
Villavicencio. Tasa de ocupación, desempleo y subempleo.
Serie trimestre móvil
Julio a septiembre 2006 - 2008



Fuente: DANE.

Por último, el subempleo subjetivo en Villavicencio se ubicó en 28.9%, inferior al total nacional en 0.5 puntos porcentuales (pp), mientras que el objetivo lo hizo en 12.6%, superior en 3.3 pp al ponderado del país que se incluye en la encuesta.

4. Ganadería

Según la encuesta adelantada por el DANE en 72 municipios del país, el total de cabezas sacrificadas en los primeros nueve meses de 2008 fue de 1.831.116 unidades, superior en 1.96% al registro de igual período de 2007. En el plano regional, el total sacrificado fue de 81.204 cabezas que corresponden a los municipios de Villavicencio, 63.967 y Yopal, 17.237 cabezas. Los dos departamentos en conjunto, participaron con el 4.4% del total nacional.

Cuadro 2
Villavicencio, Yopal.
Sacrificio de ganado vacuno
Enero – septiembre. 2007 – 2008

Departamento	Total		Machos		Hembras	
	Cabezas	Kilos	Cabezas	Kilos	Cabezas	Kilos
Enero - septiembre de 2007						
Villavicencio	64.046	24.726.740	25.543	10.473.230	38.503	14.253.510
Yopal	16.761	5.276.600	2.483	993.200	14.278	4.283.400
Enero - septiembre de 2008						
Villavicencio	63.967	24.677.300	25.207	10.336.100	38.760	14.341.200
Yopal	17.237	5.419.200	2.478	991.200	14.759	4.428.000
Variación anual %						
Villavicencio	-0,12	-0,20	-1,32	-1,31	0,67	0,62
Yopal	2,84	2,70	-0,20	-0,20	3,37	3,38

Fuente: DANE

En Villavicencio, el número de cabezas sacrificadas entre enero y septiembre de 2008, disminuyó en 0.12%, frente a igual lapso de 2007, siendo compatible con el peso en kilos, que también decreció en 0.20%. Como contraste, en Yopal tanto el número de cabezas sacrificadas, como el peso en kilos, observaron

crecimientos de 2.84% y 2.70% en el comparativo anual.

Un indicador para señalar y que incide negativamente en los propósitos de repoblamiento bovino es el incremento en el sacrificio de hembras, que en el caso de Villavicencio en los primeros nueve meses de 2008, representó el 60.6% del total sacrificado, en tanto que en Yopal la situación es más preocupante, puesto que dicho sacrificio superó el 85.0%.

5. Comercio exterior

Cuadro 3
Región Suroriente^p. Exportaciones no
tradicionales, según departamentos.
Enero – agosto de 2008

Departamento de Origen	Enero - agosto			
	Miles de dólares		Variación	Part. % 2008 Regional
	2008 ^p	2007 ^p	%	
Total Nacional	11.685.337	9.603.959	21,7	
Total Regional	11.260	3.038	270,6	100,0
Meta	6.941	1.630	325,8	61,6
Casanare	362	344	5,2	3,2
Amazonas	3.214	973	230,3	28,5
Guaviare	25	-	-	0,2
Vaupés	304	58	424,1	2,7
Vichada	37	-	-	0,3
Guainía	377	33	*	3,3

p: cifras provisionales

Fuente: DANE - DIAN. Cuadro elaborado por el CREE. Banco de la República. Villavicencio.

Meta, Guainía, Guaviare, Vaupés, Vichada, Amazonas y Casanare

Con base en cifras suministradas por DANE – DIAN, en el período enero – agosto de 2008, las exportaciones no tradicionales registradas por los departamentos que integran la zona suroriental⁴ totalizaron US\$11.260 miles, con incremento de 270.6% frente al total señalado en los primeros ocho meses de 2007. Cabe señalar, que el 90.1% del total exportado correspondió a Meta y Amazonas, con una mínima participación del resto de departamentos que conforman la zona. De igual manera, se evidencia el poco peso de las exportaciones de esta zona del país en el contexto nacional.

Cuadro 4
Región Suroriental^P. Importaciones
según departamentos.
Enero – agosto de 2008

Departamento	Enero - agosto						
	Valor CIF US\$(miles)			Toneladas netas			
	2008 ^P	2007 ^P	Variación %	Part. % 2008 Regional	2008 ^P	2007 ^P	Variación %
Total Nacional	25.784.638	21.016.785	22,7		14.407.547	14.307.521	0,7
Total Regional	36.528	43.915	-16,8	100,0	5.587	18.442	-69,7
Casanare	23.872	23.767	0,4	65,4	2.845	3.243	-12,3
Meta	9.946	8.543	16,4	27,2	1.210	8.024	-84,9
Amazonas	2.434	2.053	18,6	6,7	1.204	2.672	-54,9
Guainia	152	0	-	0,4	300	0	-
Vichada	124	9.552	-98,7	0,3	28	4.503	-99,4

p: cifras provisionales

Fuente: DANE - DIAN. Cuadro elaborado por el CREE. Banco de la República. Villavicencio.

Por el lado de las importaciones de los departamentos de la zona suroriental, para el período enero – agosto de 2008, se registró un

⁴ Comprende los departamentos de: Amazonas, Casanare, Guainia, Guaviare, Meta, Vaupés y Vichada.

decrecimiento de 16.8%, si se compara con el mismo período de 2007. En el resultado influyó de manera marcada, el descenso de 98.7% en las importaciones del Vichada, al pasar de US\$9.522 miles a tan solo US\$124 miles, en tanto que los demás departamentos observaron una tendencia normal.

6. Construcción

Según cifras del DANE reportadas para 77 municipios del país⁵, durante el período enero – septiembre de 2008 se evidenció un decrecimiento del 5.8% en el área aprobada para construcción en el Meta, si se compara con similares meses del año anterior.

En efecto, el área total aprobada en este departamento pasó de 146.759 m² a 138.249 m², en el periodo antes mencionado, de los cuales el 67.9% se orientó a vivienda, cuya superficie a su vez fue inferior en 28.3%, respecto de la registrada por este concepto entre enero y septiembre del año anterior. Se debe destacar que de los 93.908 m² destinados a vivienda a septiembre de 2008, el 91.3% tuvo como destino construcciones diferentes a vivienda de interés social (VIS), representadas en casas y apartamentos.

Respecto del total del área licenciada en el Meta a septiembre del presente año, el sector del comercio se ubicó como el segundo en

⁵ Según departamentos y Bogotá.

Meta, Guainía, Guaviare, Vaupés, Vichada, Amazonas y Casanare

importancia después del de vivienda, con un total de 26.691 m² aprobados, que representó el 19.3%, y se explica por la construcción de algunas bodegas y casas de paso con fines turísticos.

Cuadro 5
Área total aprobada en 77 municipios
Acumulado año corrido a septiembre
2007 – 2008

Departamentos y Bogotá	Metros cuadrados			
	Enero-Septiembre			
	2007		2008	
	Vivienda	Total	Vivienda	Total
Antioquia	1 196 679	1 957 419	849 447	1 343 747
Arauca	5 625	20 484	36 328	42 755
Atlántico	292 383	436 435	219 292	398 146
Bogotá	3 682 266	4 890 889	3 033 390	4 343 215
Bolívar	365 405	536 141	338 065	492 515
Boyacá	299 707	394 153	208 582	249 687
Caldas	173 558	278 399	203 995	341 578
Caquetá	7 449	12 896	12 983	15 935
Casanare	65 008	87 666	46 791	63 098
Cauca	149 109	208 350	433 806	463 728
Cesar	70 479	103 914	55 895	87 468
Córdoba	60 394	79 873	87 649	119 029
Cundinamarca	538 550	642 125	562 368	653 043
Chocó	6 390	7 734	9 459	11 681
Huila	161 594	203 059	148 539	211 507
La Guajira	5 798	12 697	2 599	27 642
Magdalena	112 410	150 197	150 066	215 769
Meta	131 004	146 759	93 908	138 249
Nariño	190 941	225 075	224 984	308 727
Norte de Stder	156 669	204 077	160 439	260 782
Quindío	99 284	139 413	87 989	100 469
Risaralda	579 769	685 243	385 119	476 638
Santander	495 137	581 166	582 526	733 045
Sucre	25 388	34 272	58 394	66 789
Tolima	185 641	214 790	267 669	327 221
Valle	1 332 111	1 791 052	1 104 527	1 646 408
Total	10 388 748	14 044 278	9 364 809	13 138 871

Fuente: DANE.

En el Casanare, el comportamiento de la construcción en el lapso de estudio, no difirió del observado en el Meta, toda vez que el área total aprobada decreció en 28.0%, al pasar de 87.666 m² a 63.098 m², que sigue reflejando la tendencia negativa del sector en esta zona del país, especialmente atribuible a la caída en el metraje licenciado de vivienda, en igual

proporción, 28.0%, que el área total, y con una orientación mayoritaria a construcciones diferentes a vivienda de interés social.

Al igual que en el departamento del Meta, el comercio se constituyó en el otro destino importante en materia de construcción en el Casanare, con un área aprobada en el período enero – septiembre de 2008, de 11.683 m², que representó el 18.5% del área total.

7. Servicios públicos

En Villavicencio, el consumo de energía eléctrica, en los primeros nueve meses del presente año, evidenció un innegable aumento de 10.2% respecto al mismo período de 2007, al facturar 255.9 millones de kilovatios/hora (Kw/h), debido al crecimiento observado en la mayoría de los usos, destacándose, con un aumento anual del 20.0%, el compendio inscrito en el rubro “otros”, en el cual sobresale el sector no regulado. El sector residencial, a pesar de presentar la mayor participación en el total, 54.4%, mostró un avance inferior, 7.4%, en tanto que en el segmento industrial persiste la tendencia a la baja, con una caída del 15.9%, luego de registrar solo 3.9 millones de Kw/h en septiembre de 2008.

A su vez, el consumo de gas natural en la capital metense, durante enero – septiembre de 2008, advirtió un incremento interanual de 7.9%, al ubicarse en 36.6 millones de m³. En

este servicio se hace evidente un crecimiento generalizado de los diferentes sectores; en particular, prevalece el comportamiento positivo del industrial, 10.4%, el cual tiene un peso del 59.7% en el total. Por su parte, el consumo del segmento residencial, con 11.2 millones de m³, observó un leve aumento anual, 3.4%.

Cuadro 6
Villavicencio. Consumo de energía eléctrica y gas natural por usos Enero a septiembre 2007 - 2008

Período	Usos				
	Total	Residencial	Industrial	Comercial	Otros ¹
Consumo de energía eléctrica. Miles Kw/h					
Ene-sep 07	232.174	129.583	4.651	58.678	39.262
Ene-sep 08	255.936	139.216	3.910	65.699	47.112
Var.% 08/07	10,2	7,4	-15,9	12,0	20,0
Consumo de gas natural. Miles M³					
Ene-sep 07	33.939	10.827	19.808	3.304	-
Ene-sep 08	36.630	11.200	21.875	3.555	-
Var.% 08/07	7,9	3,4	10,4	7,6	-

¹ Comprende alumbrado público, especial, provisional y no regulado.
Fuente: Electrificadora del Meta S.A (EMSA). Llanogas S.A. Cálculos CREE. Banco de la República. Villavicencio.

8. Deuda pública

La deuda pública del gobierno central departamental del Meta y el gobierno central municipal de Villavicencio sumó en conjunto a septiembre de 2008, \$70.586 millones, lo que conllevó una reducción del 4.0% si se compara con igual mes de 2007. Este resultado se alcanzó por no haberse arrogado nuevos compromisos en el ente municipal, en lo que va corrido del año.

Así, Villavicencio registró un saldo de \$23.355 millones, cuantía inferior en 22.7% respecto a la reportada en septiembre de la vigencia anterior. Paralelamente, en cumplimiento de las empréstitos previamente contraídos, esta administración efectuó, hasta el cierre del tercer trimestre, una sumatoria de pagos por valor de \$8.792 millones, de los cuales el 66.7% correspondió a amortizaciones a capital, con un crecimiento interanual del 28.0%.

Cuadro 7
Meta - Villavicencio. Movimiento de la deuda pública interna. Saldos a septiembre y diciembre de 2007 y a septiembre 2008

Entidades	Saldos a			Variación % anual
	2007		2008	
	Septiembre	Diciembre	Septiembre	
Gobierno Central Departamental				
Desembolsos*	10.027	21.188	6.164	-38,5
Amortizaciones	12.592	16.587	9.382	-25,5
Intereses	4.003	5.291	5.128	28,1
Saldo	43.284	50.449	47.231	9,1
Gobierno Central Municipal de Villavicencio				
Desembolsos	127	877	0	-100,0
Amortizaciones	4.584	6.338	5.868	28,0
Intereses	3.086	4.121	2.924	-5,3
Saldo	30.228	29.223	23.355	-22,7

Incluye las obligaciones contraídas con el sector financiero y operaciones leasing.

* En el rubro desembolsos del departamento del Meta, corresponde a contratos suscritos en la vigencia y vigencias anteriores, pero desembolsados en el período de la referencia.

Fuente: Sección de Contabilidad del Gobierno Central Municipal y, de Presupuesto, del Gobierno Central Departamental - Cálculos CREE. Banco de la República Villavicencio.

Entre tanto, el saldo de la deuda pública del gobierno central del Meta presentó una dinámica opuesta al pasar de \$43.284 millones

a \$47.231 millones en la anualidad comparada. Es así como entre enero y septiembre de 2008 el ente departamental contrajo endeudamiento interno por \$6.164 millones; sin embargo, dicho guarismo fue 38.5% inferior al contabilizado en el mismo período de 2007.

9. Sector financiero

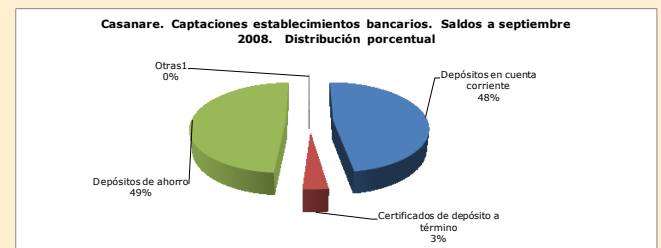
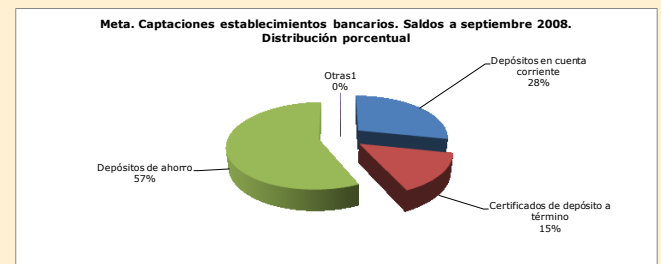
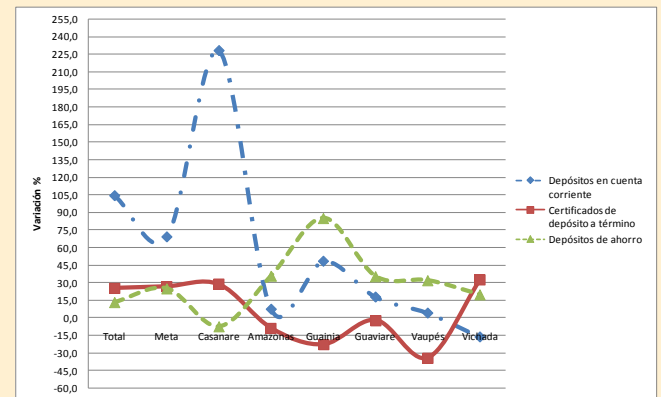
Captaciones establecimientos bancarios

Con base en cifras consolidadas por la Superintendencia Financiera, al culminar los primeros nueve meses de 2008, el saldo de las captaciones de los establecimientos bancarios de los siete departamentos que conforman la Región Suroriente, ascendió a \$2.664.563 millones, superior en 36.1% al registro señalado en igual período de 2007. El considerable aumento se explicó por el buen comportamiento observado en las captaciones a través de cuenta corriente, CDT y Ahorros, cuyos saldos crecieron 104.3%, 25.6% y 13.2%, en el lapso de estudio. Cabe señalar, que del total captado a septiembre de 2008, los establecimientos bancarios de Meta y Casanare absorbieron el 90.0%, corroborando su supremacía en esta zona del país.

Es necesario señalar que los depósitos en cuenta corriente observaron un comportamiento muy uniforme en casi la totalidad de los departamentos en referencia, puesto que con excepción del Vichada, que presentó un descenso de 16.4%, los demás

señalaron aumentos importantes en este producto. A su vez, en CDT se distinguieron los establecimientos bancarios de Meta y Casanare, mientras que en depósitos de ahorro con excepción del Casanare, los demás departamentos registraron saldos altamente favorables en el comparativo anual.

Gráfico 11
Región Suroriente. Captaciones de los establecimientos bancarios. Variaciones anuales Septiembre 2007 – 2008



1 Incluye: Cuentas de ahorro especial, certificado de ahorro valor real y títulos de inversión en circulación.
Fuente: Superintendencia Financiera. Gráficos elaborados por el CREE. Banco de la República. Villavicencio.

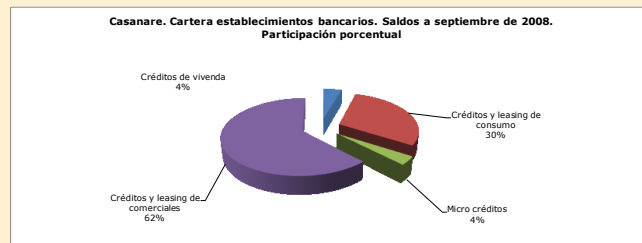
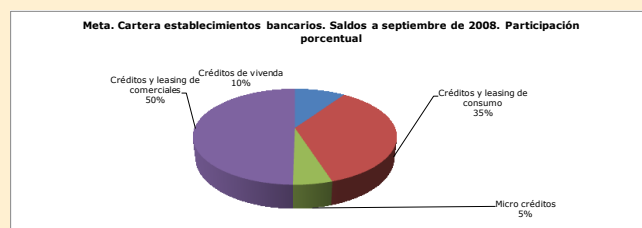
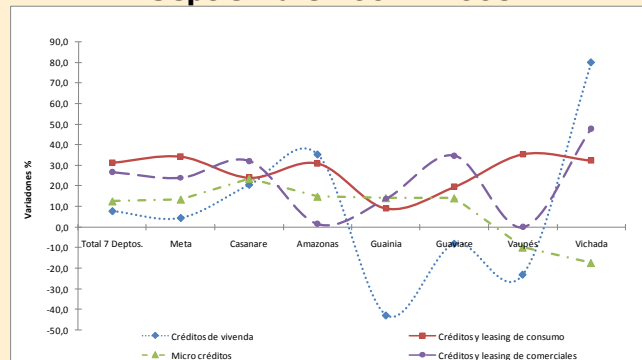
Meta, Guainía, Guaviare, Vaupés, Vichada, Amazonas y Casanare

Cartera establecimientos bancarios

En lo que respecta a la cartera de créditos, el saldo colocado por los establecimientos bancarios de la Región Suroriental a septiembre de 2008, alcanzó un monto total de \$1.976.401 millones, señalando un aumento del 25.6% frente a las colocaciones efectuadas en 2007; existiendo una notoria prelación por el crédito de consumo, cuyo dinamismo se evidenció en todos los departamentos que conforman la zona. Si bien Meta y Casanare absorbieron el 94.0% del total, se debe destacar el auge de la cartera de consumo en el Amazonas, 30.9% de aumento anual, Guaviare, 19.6% y Vichada, 32.3%.

Asimismo, se debe resaltar que el crédito comercial de los establecimientos bancarios, fue dinámico en casi todos los departamentos. En efecto, al culminar septiembre de 2008 el saldo total colocado a través de ésta modalidad, cifró \$1.034.143 millones, superior en 26.6% al total de los nueve primeros meses del año anterior, orientando el sistema bancario del Meta por este concepto, un total de \$670.253 millones, 23.9% de incremento anual, mientras que el Casanare alcanzó los \$317.604 millones, 32.0%; muy distantes, pero importantes en colocación respecto al año anterior, figuraron los saldos de cartera comercial de los bancos en Guaviare, 34.6% y Vichada, 47.8%.

Gráfico 12
Región Suroriental. Cartera de los establecimientos bancarios.
Variaciones anuales
Septiembre 2007 - 2008



Fuente: Superintendencia Financiera. Gráficos elaborados por el CREE. Banco de la República. Villavicencio.

Compañías de Financiamiento Comercial

Aunque la mayor proporción de operaciones financieras en esta zona del país recaen en los establecimientos bancarios, es bueno referenciar que en el departamento del Meta las compañías de financiamiento comercial registraron un saldo, al cierre de septiembre de 2008, de \$21.333 millones, básicamente por captaciones a través de CDT, cuyo saldo

Meta, Guainía, Guaviare, Vaupés, Vichada, Amazonas y Casanare

aumentó en 138.1%, frente al total del mismo lapso de 2007.

En cartera, estas instituciones en el Meta, en los primeros nueve meses del año movieron recursos por \$22.159 millones en créditos de consumo, que no obstante fueron inferiores en 10.5% frente a igual período de 2007, mientras en créditos comerciales el saldo alcanzó los \$71.196 millones, también inferior en 9.6% en el período de comparación.

Créditos FINAGRO

Cuadro 8
Región Sur Oriental. Créditos FINAGRO
Enero – septiembre. 2007 – 2008

Departamentos	Millones de pesos		
	2007	2008	Var %
Meta	121.176	123.435	1,86
Casanare	76.307	66.573	-12,76
Amazonas	1.672	643	-61,54
Guainia	115	79	-31,30
Guaviare	3.395	3.251	-4,24
Vaupés	164	104	-36,59
Vichada	6.790	6.056	-10,81

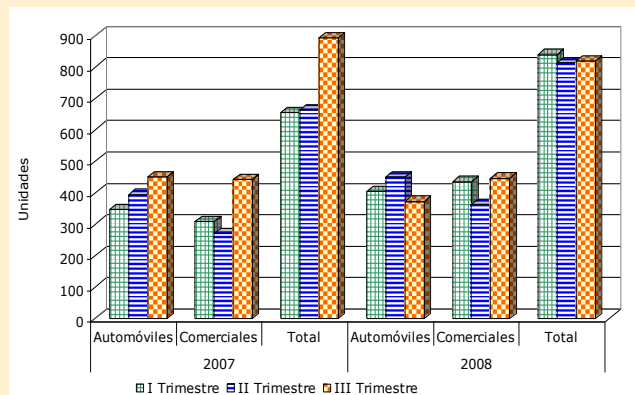
Fuente: FINAGRO

Con base en cifras de FINAGRO, el monto total de créditos otorgados, en lo corrido de enero a septiembre de 2008, a los siete departamentos que conforman la Región Suroriente, registró un descenso de 4.5% frente a similar periodo

de 2007, siendo especialmente relevantes las disminuciones en Amazonas, -61.54% y Casanare, -12.76%. Como contraste el departamento del Meta, registró un leve aumento de 1.86% con créditos otorgados por un monto de \$123.435 millones.

10. Ventas de vehículos

Grafico 13
Villavicencio. Ventas de vehículos
Enero – septiembre
2007 - 2008



Fuente: Econometría S.A.

Con base en cifras de la entidad Econometría, durante el período enero – septiembre de 2008, se vendieron un total de 2.471 vehículos en la capital del Meta, de los cuales 1.227 fueron automóviles y 1.244 de transporte comercial. Es necesario destacar que, el trimestre julio – septiembre, fue especialmente difícil para el sector, puesto que en lo relacionado con automóviles, el total vendido decreció en 17.5% frente a igual lapso de 2007, siendo el reflejo de la disminución de la

Meta, Guainía, Guaviare, Vaupés, Vichada, Amazonas y Casanare

demanda interna, vía consumo, que se experimenta a nivel nacional.

11. Transporte aéreo

**Cuadro 9
Nacional - Regional. Pasajeros
nacionales por aeropuerto
Enero - septiembre
2007 - 2008**

Comparativo acumulado												Pasajeros
Enero - Septiembre 2008				Enero - Septiembre 2007				Var. %				Var. %
Salidos	Llegados	Total	% Part.	Salidos	Llegados	Total	% Part.	Salidos	Llegados	total	total	
6.662.418	6.662.418	13.324.836	100,00	6.437.167	6.437.167	12.874.334	100	3,50	3,50	3,50	3,50	
50.990	49.511	100.501	0,75	42.792	41.139	83.931	0,65	19,16	20,35	19,74	19,74	
32.429	34.674	67.103	0,50	29.857	30.431	60.288	0,47	8,61	13,94	11,30	11,30	
22.856	32.896	55.752	0,42	13.202	18.920	32.122	0,25	73,13	73,87	73,56	73,56	
8.514	6.733	15.247	0,11	6.799	6.832	13.631	0,11	25,22	-1,45	11,86	11,86	
6.295	5.198	11.493	0,09	6.254	6.889	13.143	0,10	0,66	-24,55	-12,55	-12,55	

*Información provisional

Fuente: Departamento Administrativo de la Aeronáutica Civil. Empresas Aéreas. Archivo: Origen-Destino.

No se incluyen pasajeros en tránsito ni pasajeros en conexión.

Con base en cifras suministradas por la Aeronáutica Civil, el movimiento de pasajeros en los aeropuertos de la región, de los cuales existe referencia estadística, permiten establecer que para el período enero - septiembre de 2008, el aeropuerto de Yopal registró un total de entradas y salidas que superó los 100.000 pasajeros, superior en 19.7% al registro del año inmediatamente anterior. Muy por abajo se ubicaron los aeropuertos de Leticia con 67.103 personas y Villavicencio, con 55.752 pasajeros.

Similar comportamiento en el indicador de carga, se observó con el aeropuerto de Yopal, al registrar 4.449 toneladas en el lapso enero - septiembre de 2008. No obstante ser el de mayor movimiento, respecto de los referidos en el informe, presentó un decrecimiento de 21.4% frente al total de toneladas transportadas en 2007. Para destacar en este indicador el dinámico movimiento del aeropuerto de Leticia, cuyo registro fue de 8.866 toneladas, aunque también estuvo por debajo del registro del 2007, en 7.2%.

**Cuadro 10
Nacional - Regional. Carga
nacional por aeropuerto
Enero - septiembre
2007 - 2008**

Aeropuerto	Comparativo acumulado										Toneladas
	Enero - Septiembre 2008				Enero - Septiembre 2007				% Var. Anual		
	Salida	Llegada	Total	% PART	Salida	Llegada	Total	% PART	% Var. Anual		
Total Nacional	94.262	94.262	188.525	100,00	100.441	100.441	200.883	100,00	-6,15		
Leticia	5.215	3.651	8.866	4,70	5.613	3.936	9.549	4,75	-7,15		
Yopal	2.340	2.109	4.449	2,36	2.665	2.999	5.664	2,82	-21,44		
Mitú	341	1.915	2.256	1,20	726	2.387	3.113	1,55	-27,53		
La Uribe	821	1.366	2.187	1,16	133	370	503	0,25	335,16		
Villavicencio	1.928	1.142	3.069	1,63	4.418	1.945	6.362	3,17	-51,76		
San José del Guaviare	1.020	997	1.617	0,86	1.193	820	2.013	1,00	-19,68		
Puerto Carreño	504	746	1.250	0,66	956	1.513	2.469	1,23	-49,39		
La Macarena	458	962	1.420	0,75	914	1.992	2.906	1,45	-51,12		
Santa Rita - Vichada	151	345	496	0,26	42	155	197	0,10	151,72		
Guainía (Barranco Minas)	168	209	377	0,20	153	184	337	0,17	11,99		
Taraira	79	106	185	0,10	129	125	253	0,13	-26,94		
Miraflores - Guaviare	79	220	299	0,16	254	613	867	0,43	-65,53		

*Información provisional

Fuente: Departamento Administrativo de la Aeronáutica Civil. Empresas Aéreas. Archivo: Origen-Destino.

Nota: No incluye la carga en tránsito.

Meta, Guainía, Guaviare, Vaupés, Vichada, Amazonas y Casanare

Departamento del Amazonas

Movimiento de Sociedades

El movimiento de sociedades en el departamento del Amazonas mostró al finalizar el trimestre julio - septiembre de 2008, un crecimiento de 13.8% en lo que respecta a la constitución de nuevas sociedades, al pasar de \$160 millones en igual lapso de 2007 a \$182 millones en el presente periodo, resultado de la creación de siete unidades empresariales, cuyo objeto social se desarrolla en la comercialización de servicios. Al margen, hay que resaltar la inversión en servicios de aseo y, de transporte fluvial de carga.

Cuadro 1
Leticia. Sociedades constituidas según actividad económica
Tercer trimestre 2007 - 2008

Actividad económica	Número de Empresas	Millones de Pesos		Variación %
		Tercer trimestre 2007	2008	
Total	7	160	182	13,8
Comercio	0	0	0	-
Servicios	7	160	182	13,8
Electricidad	0	0	0	-

Fuente: Cámara de Comercio del Amazonas. Cálculos oficina de Estudios Económicos. Banco de la República. Leticia.

De otra parte, cabe señalar que en el tercer trimestre del presente año se liquidaron dos sociedades mercantiles que tenían como objeto social la comercialización de bienes de consumo, extrayendo de la economía \$365 millones, cifra superior en \$355 millones al

monto retirado en el mismo periodo del año inmediatamente anterior.

En síntesis, la inversión neta en el periodo alcanzó un valor negativo de \$78 millones, frente a los \$640 millones positivos que se registraron en igual trimestre de 2007, lo cual se explica por la liquidación de empresas comercializadoras de bienes y servicios, con un valor negativo de \$260 millones, en contraste con los \$490 millones de inversión neta positiva, en estas unidades económicas, en el mismo lapso de 2007.

Los comerciantes del Amazonas, hacen esfuerzos para superar el declive del comercio en esta zona del país, para lo cual cuentan con el apoyo de la Cámara de Comercio del Amazonas, y de los diferentes gremios de la región.

Pesca

Con base en cifras del Instituto Colombiano Agropecuario (ICA), el subsector de la pesca en el departamento del Amazonas, registró durante el tercer trimestre de 2008, un avance de 41.2% en el volumen movilizado, al cifrar 2.084 toneladas dirigidas especialmente a los mercados de Bogotá, Medellín y Girardot. La especie predominante corresponde al bagre en sus diferentes variedades, las cuales son muy apetecidas en los mercados nacionales.

Meta, Guainía, Guaviare, Vaupés, Vichada, Amazonas y Casanare

Cuadro 2
Leticia. Movilización de pescado fresco y peces ornamentales
Tercer trimestre 2007 – 2008

Conceptos	Tercer trimestre		Toneladas
	2007	2008	Variación %
Fresco	1.476	2.084	41,2
Peces ornamentales ¹	416.983	1.470.275	252,6

Fuente: Instituto Colombiano Agropecuario (ICA). Amazonas.

¹ Número de Peces

En peces ornamentales, el incremento fue ostensible al pasar de 416.983 unidades vivas, en el trimestre julio - septiembre de 2007, a 1.470.275 unidades en igual lapso de 2008, superior en 252.6% en el número de ejemplares comercializados. La especie otocinclos es la más importante, con una participación del 51.4%.

Notas Económicas

En esta sección se presentan algunos comentarios publicados en prensa y revistas de circulación nacional y regional, así como algunos análisis en sectores o subsectores específicos.

Transporte Aéreo⁶

No obstante ser una de las rutas más cortas en Colombia, el trayecto aéreo Bogotá – Villavicencio, es actualmente uno de los más

⁶ En: Llano 7 días. Agosto 28-29 de 2008. Pág. 4

costosos del país. Esta situación se ve agravada por los costos del combustible, impuestos y tasas que se agregan a la tarifa neta. Esta situación se torna muy complicada, especialmente cuando la carretera presenta problemas de derrumbes que paralizan el tráfico automotor.

Bendición a gasoducto del Ariari⁷

El proyecto del gasoducto del Ariari demandó recursos por más de \$11.000 millones del departamento del Meta y el Gobierno Nacional. Cerca de 70 mil personas de Granada, Guamal, Castilla La Nueva y San Martín se beneficiarán con el servicio domiciliario.

Buscan hundimiento de ahorro petrolero⁸

Los departamentos productores de petróleo, gas y carbón se oponen a la creación de un fondo especial de ahorro, que se financiará con los dineros de regalías que ellos reciben; argumentan, entre otras razones, que creen que estos recursos se usarán para financiar la deuda nacional.

El fondo de ahorro que se pretende crear, determina que allí los entes territoriales guarden hasta un 10.0% de las regalías que reciben. En ocho años el monto ahorrado superaría los dos billones de pesos. De esta suma, los departamentos de Casanare y Meta

⁷ En: Llano 7 días. Octubre 2-3 de 2008. Pág. 8

⁸ En: Llano 7 días. Agosto 21-22 de 2008. Pág. 4

aportarían en conjunto un billón de pesos. La propuesta del Gobierno Nacional es que el ahorro lo realicen 77 entes territoriales (departamentos y municipios en todo el país), los cuales entre los años 1994 y el 2007, recibieron 27.5 billones de pesos, por concepto de regalías directas e intereses.

Algunas cifras del Meta, señalan que alrededor de \$197.000 millones será lo que ahorrará este departamento y sus cinco municipios petroleros en los próximos cuatro años.

ECOPETROL le apunta al etanol en el Llano⁹

La Empresa Colombiana de Petróleos (ECOPETROL) formalizó su participación en el primer proyecto para la producción de etanol o alcohol carburante en Colombia a partir de caña de azúcar, que se desarrollará en el departamento del Meta.

El proyecto, localizado en jurisdicción del municipio de Puerto López, prevé la construcción de una planta con capacidad para producir 330 mil litros diarios del combustible, en el cual se estima una inversión total de US\$140 millones. La ejecución del mismo estará a cargo de la compañía Bioenergy S.A, conformada por Alcol y Cedicon (empresas colombianas dedicadas a la ingeniería y producción de combustibles).

⁹ En: Llano 7 días. Octubre 21-22 de 2008. Pág. 7

El proyecto total contempla la adecuación y siembra de 11 mil hectáreas de tierra, la adquisición de maquinaria de siembra y cosecha y, la compra de tecnología de última generación para la producción de alcohol carburante o etanol, al igual que para la aplicación de prácticas avanzadas en el cultivo de caña de azúcar.