



BOLETÍN ECONÓMICO REGIONAL

Costa Caribe*

II trimestre de 2008

Banco de la República
Subgerencia de Estudios Económicos
Centro Regional de Estudios Económicos -
CREE - Cartagena

BOLETÍN ECONÓMICO REGIONAL – BER – es una publicación trimestral de los Centros Regionales de Estudios Económicos – CREE– del Banco de la República. Su propósito es ofrecer a los agentes de la economía en forma oportuna la evolución de las principales actividades económicas de las regiones y los departamentos que las componen, contando con el valioso aporte de las diferentes entidades y gremios de la producción y el comercio.

Contenido

Panorama Económico

1. Agropecuario
2. Minería
3. Industria
4. Construcción
5. Energía
6. Comercio interno
7. Turismo
8. Movimiento portuario
9. Sistema financiero

Septiembre de 2008

Número 09

II trimestre de 2008

Las opiniones y posibles errores son responsabilidad exclusiva de los autores y no comprometen al Banco de la República ni a su Junta Directiva.

Sugerencias y comentarios:

María M. Aguilera Díaz

maguildi@banrep.gov.co

Teléfonos: (5) 664 6104 Cartagena

Panorama económico

La demanda siguió contrayéndose en el segundo trimestre de 2008, como se observa en las menores ventas del comercio minorista y el menor consumo de energía eléctrica; por su parte, la oferta para el mercado interno se mantuvo y creció para el mercado externo.

- Los factores climáticos afectaron la producción de algunos productos agrícolas, especialmente en el mes de mayo, siendo la papa y el arroz los que presentaron menor oferta, lo que llevó al alza de precios reflejada en las variaciones del IPC. En el caso del arroz, a la menor producción se le sumó la especulación por el anuncio de Ecuador de suspender sus exportaciones a Colombia.
- La producción y ventas del sector industrial crecieron en menor proporción a las registradas en igual período del año anterior, lo que llevó a una menor utilización de la capacidad instalada, aunque aún se mantiene por encima del nivel histórico del 75%.
- El área autorizada a construir disminuyó. Uno de los problemas en las grandes ciudades capitales es la falta de vías de acceso, lo cual será un obstáculo para el desarrollo de la actividad.
- La revaluación y la desaceleración de la economía afectó la dinámica del turismo nacional, como lo demuestra la menor ocupación hotelera y el menor crecimiento del transporte aéreo de pasajeros nacionales. A pesar de la revaluación, el número de turistas extranjeros creció, tanto los llegados por vía aérea como vía marítima, siendo Cartagena el principal destino y en donde permanecen más tiempo.
- El consumo de energía eléctrica en el sector residencial bajó ayudado por el mayor uso de los bombillos eficientes y la mejor utilización de este servicio. En el sector industrial la demanda de esta energía creció en menor porcentaje al observado el trimestre anterior por el enfriamiento de la economía.
- El crecimiento de la cartera del sistema financiero se desaceleró, en particular los créditos de consumo, debido al aumento de las tasas de interés, entre otros factores.

* Atlántico, Bolívar, Cesar, Córdoba, La Guajira, Magdalena, San Andrés y Sucre

1. Agropecuario

1.1 Agricultura

1.1.1 Algodón

El algodón es uno de los cultivos transitorios de mayor siembra en la Costa Caribe, además del maíz, la yuca y el arroz. En el año 2007 representó el 8.4% del total de área sembrada en cultivo de ciclo corto en la región. La Costa Caribe aportó el 67.3% del total de área sembrada de algodón en Colombia¹.

En la cosecha 2007-2008, el 72% del total de área sembrada con algodón en la región Caribe se ubicó en el departamento de Córdoba, seguido de Cesar, Bolívar y Sucre, los cuales representaron un 9,4%, 8,1% y 7,3% respectivamente (Cuadro 1.1.1.1). La siembra de este cultivo se redujo en todos los departamentos de la región, con excepción de La Guajira, debido a la fuerte temporada de lluvias en el segundo semestre de 2007 y a una disminución en el número de agricultores dedicados a esta actividad, que se pasaron a cultivos de tardío rendimiento como el cacao, la palma y la yuca, dados los

incentivos otorgados por el gobierno nacional².

Cuadro 1.1.1.1
Área sembrada de algodón, en la Costa Caribe y los Llanos, 2007-2008

Departamentos	Área sembrada		Variación (%)	Participación 2007-2008 (%)
	2006-2007	2007-2008		
	Hectareas			
Córdoba	21.873	20.067	-8,3	72,0
Cesar	2.865	2.611	-8,9	9,4
Bolívar	2.483	2.254	-9,2	8,1
Sucre	2.350	2.035	-13,4	7,3
Guajira	428	654	52,8	2,3
Atlántico	337	168	-50,0	0,6
Magdalena	508	86	-83,1	0,3
Total Costa Caribe	30.844	27.875	-9,6	100,0
Total Llanos	944	322	-65,9	
Total Colombia	31.788	28.197	-11,3	

Fuente: ICA. Tomado del CCI, *Reporte de Oferta Agropecuaria*, Servicio de Información Agropecuaria-SIA, Mayo de 2008.

1.1.2 Abastecimiento de productos agrícolas en el mercado de Barranquilla

En el segundo trimestre de 2008, ingresaron al mercado de Barranquillita 32.243 toneladas de alimentos, las cuales representaron un 3,1% del total de alimentos que ingresaron a las principales plazas y centros mayoristas del país. A su vez, este volumen equivale a una reducción del 1% con respecto al trimestre anterior y un incremento del 2,5% con respecto al segundo trimestre del 2007.

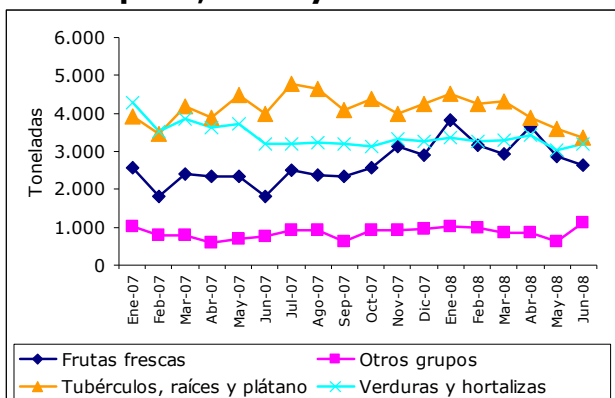
El abastecimiento de productos agrícolas aumentó durante los meses de abril y junio y disminuyó en el mes de mayo. Durante este último mes, la oferta de alimentos se contrajo en

¹ De acuerdo con la Encuesta Nacional Agropecuaria (ENA) 2007

² Conpes 3477 del 9 de julio de 2007 “Estrategia para el desarrollo del sector palmero colombiano”; Conpes 3510 del 31 de marzo de 2008 “Lineamientos de política para promover la producción sostenible de biocombustibles en Colombia”.

un 14% con respecto a abril, presentándose ésta disminución en todos los grupos de alimentos, especialmente el de frutas frescas (22%). Esta disminución de la oferta se debe a las lluvias que afectaron al país durante el mes de mayo y por razones estacionales, ya que para la mayoría de los cultivos los meses de recolección son tradicionalmente junio, julio y agosto. A su vez, los productos que en mayo registraron la mayor contracción en su oferta fueron la papa capira, procedente de Tunja, y el banano, de Turbo (Antioquia).

Gráfico 1.1.2.1
Costa Caribe. Abastecimiento de productos agrícolas en el mercado de Barranquilla, 2007 y 2008



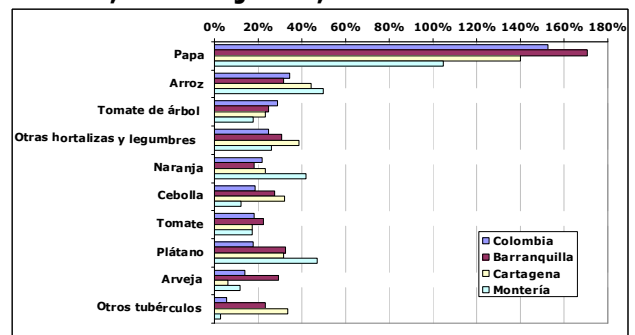
Fuente: CCI, Sistema de Información de Precios del Sector Agropecuario- SIPSA.

1.1.3 Variaciones de los productos agrícolas en el índice de precios al consumidor

El Gráfico 1.1.3.1 muestra que durante el primer semestre del 2008, la papa fue el producto agrícola que presentó la mayor variación dentro del índice de precios al

consumidor (IPC): en Montería (104%), Cartagena (140%), Barranquilla (171%) y en Colombia (152%). Estas variaciones son significativamente altas si se compara con las observadas durante el mismo período del año anterior, que fueron de 9%, 4%, -4% y 11% para Colombia, Barranquilla, Cartagena y Montería, respectivamente.

Gráfico 1.1.3.1
Diez mayores variaciones acumuladas en el IPC de los productos agrícolas en Colombia, y tres ciudades de la región Caribe, enero-junio, 2008



Fuente: DANE, IPC a junio, 2008

Los incrementos en el precio de la papa se deben a una disminución en la oferta, ya que los productores de algunas regiones se abstuvieron de sembrar, previendo que las lluvias iban a ser escasas entre diciembre y marzo.

El arroz presentó la segunda variación más alta en las ciudades de la Costa Caribe y Colombia. Los aumentos en el precio del arroz, son explicados por la reducción en la

Atlántico, Bolívar, Cesar, Córdoba, La Guajira, Magdalena, San Andrés y Sucre

producción nacional, especialmente en los Llanos Orientales y algunos departamentos de la Costa Caribe, y a la especulación a raíz del anuncio de Ecuador de suspender las exportaciones a Colombia.

En Colombia y Barranquilla, las variaciones acumuladas más altas tanto de la papa como del arroz se presentaron en el grupo de ingresos más bajos, mientras que las variaciones acumuladas en Cartagena y Montería fueron similares para los tres grupos de ingresos (bajo, medio y alto).

1.2 Ganadería

1.2.1 Sacrificio de ganado vacuno

En el primer semestre de 2008, el sacrificio de ganado vacuno en el país fue de 1.187.149 animales, cifra superior en 20,3% a la observada en el mismo período del año anterior. En la Costa Caribe, se sacrificaron 299.458 cabezas de ganado vacuno, superior en 0,7% con respecto al primer semestre de 2007 y representó el 25,2% del total sacrificado en Colombia. El 37,5% del ganado sacrificado era hembra, aunque descendió en 1,4% con relación al registro del primer semestre de 2007. Si se sigue con esa tendencia se lograría que en quince años se logre la meta de 80% de

sacrificio de machos y así se preservarían las hembras.

El peso promedio de las reses sacrificadas, fue de 410 kilos en Colombia y 411 kilos en la región Caribe, cifras bajas si se considera que lo mínimo deseable para que sea ganado extra es 420 kilos. Se destaca que el ganado macho que se sacrificó pesaba 438,5 kilos en la región Caribe y 432 kilos en el país y las hembras promediaron 366,8 y 367,6 kilos en la Costa Caribe y el total Colombia, en su orden.

**Cuadro 1.2.1.1
Costa Caribe. Sacrificio de ganado vacuno por municipios
Enero-junio, 2007 y 2008**

Municipio	Número de animales		
	2007	2008	Var. %
Aguachica	4.305	2.055	-52,3
Corozal	31.126	37.564	20,7
Galapa	94.335	94.165	-0,2
Magangué	4.443	4.281	-3,6
Maicao	3.022	3.796	25,6
Malambo	7.825	8.783	12,2
Montería	76.471	78.221	2,3
Riohacha	4.765	5.214	9,4
Sabanagrande	1.098	1.707	55,5
Sabanalarga	702	630	-10,3
San Cayetano	12.268	4.355	-64,5
Santa Marta	14.240	16.113	13,2
Santa Rosa	11.085	13.439	21,2
Soledad	5.084	4.609	-9,3
Turbaco	13.783	11.152	-19,1
Valledupar	12.734	13.374	5,0
Total Costa Caribe	297.286	299.458	0,7
Total Colombia	986.710	1.187.149	20,3
Part. % Costa/Colombia	30,1%	25,2%	

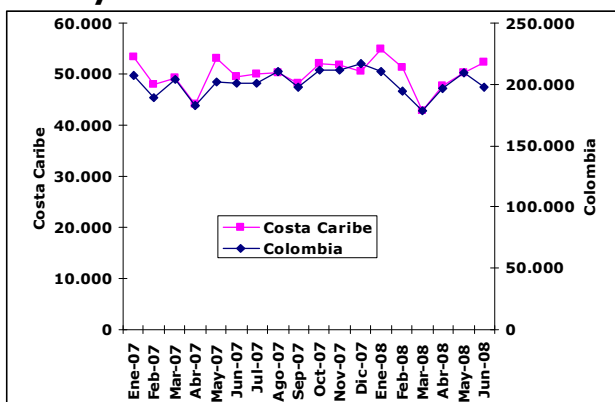
Fuente: DANE, Sacrificio de ganado vacuno, en 72 municipios.

Atlántico, Bolívar, Cesar, Córdoba, La Guajira, Magdalena, San Andrés y Sucre

En el Cuadro 1.2.1.1 se observa que durante el primer semestre de 2008 los municipios con mayores registros de sacrificio fueron: Galapa, Montería y Corozal que representaron el 70,1% del total de cabezas sacrificadas y un 72,0% del total de kilos producidos en la región. El sacrificio de Galapa surte a Cartagena y algunas ciudades del interior y el de Montería a Medellín.

El Gráfico 1.2.1.1 muestra el comportamiento mensual del sacrificio de ganado, desde enero de 2007 a junio de 2008, donde se observa disminuciones en el número de cabezas sacrificadas en los primeros meses del año, debido a las lluvias escasas, y estabilidad durante los meses de mayo a diciembre de 2007.

Gráfico 1.2.1.1
Costa Caribe. Número de animales de ganado vacuno sacrificado por mes 2007 y 2008



Fuente: DANE, Sacrificio de ganado vacuno.

La mayor caída en el sacrificio de ganado se presentó en abril de 2007 y marzo de 2008, meses en los cuales se celebró la Semana Santa, mientras que el mes de mayor sacrificio en la Costa Caribe fue enero, debido al flujo de turistas que llegan en la temporada de vacaciones a las principales ciudades de la región.

En cuanto a las exportaciones de carne bovina de la Costa Caribe, en el primer semestre de 2008, ascendieron a US\$ 131,93 millones, con un incremento de 225,1% con respecto al primer semestre del año anterior. Este incremento puede ser explicado por el mayor volumen exportado que creció en 144,3% y al aumento en los precios que pasaron de 3,6 a 4,8 dólares por kilo. Venezuela sigue siendo el principal comprador de este producto al adquirir el 99,6% del total exportado.

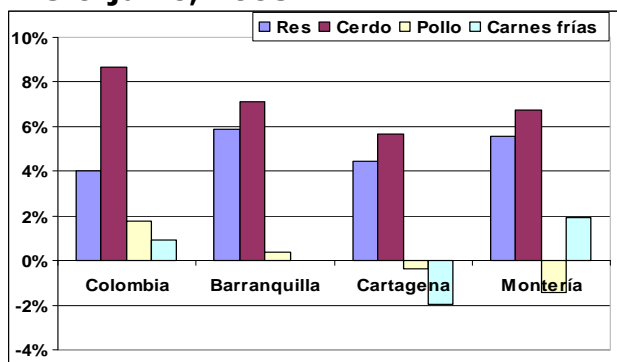
1.2.2 Variaciones de los productos pecuarios en el índice de precios al consumidor

En cuanto a los precios de los productos pecuarios, en el primer semestre del año 2008, tanto en la Costa Caribe como a nivel nacional, la mayor variación fue en la carne de cerdo, seguida de la carne de res

Atlántico, Bolívar, Cesar, Córdoba, La Guajira, Magdalena, San Andrés y Sucre

(Gráfico 1.2.2.1). El incremento en el precio de la carne de cerdo, obedece a los aumentos en la cotización mundial del maíz amarillo y la soya, productos básicos en la alimentación de los cerdos y en los cuales Colombia es importador neto. Por su parte, los aumentos en el precio de la carne de res, se deben al fenómeno del Niño (pocas lluvias), y a los altos márgenes de intermediación.

Gráfico 1.2.2.1
Variaciones acumuladas en el IPC de los productos pecuarios en Colombia, y tres ciudades de la región Caribe Enero-junio, 2008



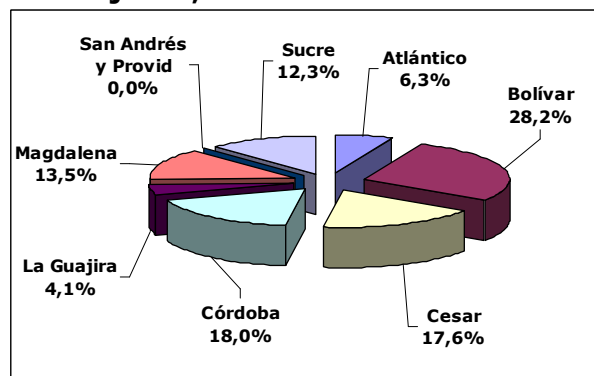
Fuente: DANE, IPC a junio, 2008

1.3 Crédito agropecuario

Durante el primer semestre del 2008, en Colombia se otorgaron créditos al sector agropecuario por valor de \$1.076.859 millones de pesos, de los cuales \$190.607 millones de pesos, es decir el 17,7%, se destinó a la Costa Caribe. Los departamentos de Bolívar, Cesar y

Córdoba recibieron el 64,0% del total de créditos. Por su parte, del total de créditos para el sector agropecuario en el país, el 28.5% se destinó a financiar a pequeños productores, mientras que en la Costa Caribe fue el 10.5% del crédito agropecuario.

Gráfico 1.3.1
Costa Caribe. Total crédito agropecuario, por departamentos Enero-junio, 2008



Fuente: Finagro.

2. Minería

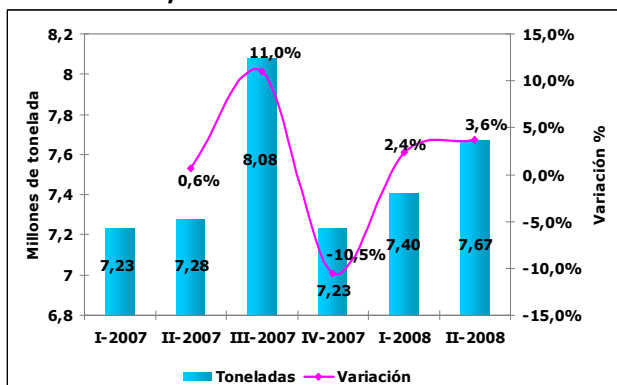
2.1 Carbón

La producción de Carbón en La Guajira, durante el primer semestre de 2008, ha venido incrementándose en 2,4% y 3,6% para el primer y segundo trimestre, respectivamente, después de haber caído en 10,5% en el cuarto trimestre de 2007 (Gráfico 2.1.1). En el año 2007, la mayor

Atlántico, Bolívar, Cesar, Córdoba, La Guajira, Magdalena, San Andrés y Sucre

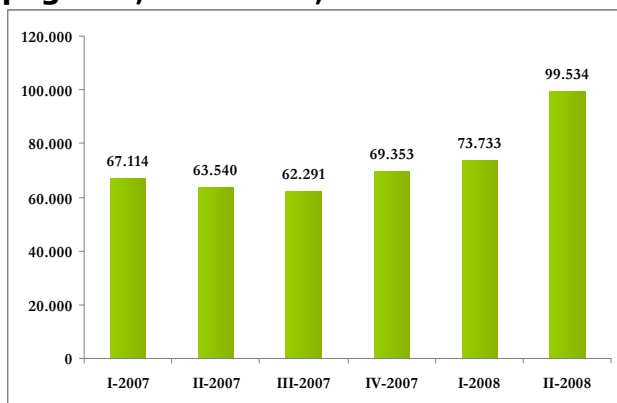
producción se dio en el tercer trimestre (8,08 millones de toneladas).

Gráfico 2.1.1
La Guajira. Exportaciones de carbón
Trimestral, 2007-2008



Fuente: Cerrejón

Gráfico 2.1.2
La Guajira. Regalías del carbón
pagadas, trimestral, 2007-2008



Fuente: Cerrejón

Las regalías pagadas durante el segundo trimestre de 2008 ascendieron a \$99.534 millones, con incremento de 56,6% con respecto al igual trimestre del año anterior.

Estas regalías han mantenido una tendencia creciente durante el primer semestre, como resultado de las mayores cantidades producidas. En el primer semestre de 2008, el total de regalías ascendió a \$173.267 millones con un incremento de 32,6.

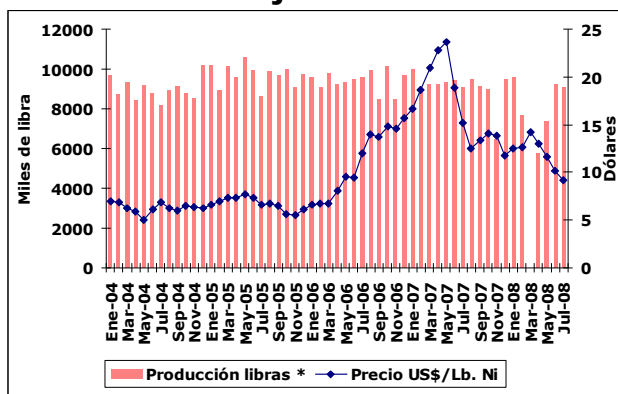
2.2 Níquel

De acuerdo a lo registrado por la mina de Cerro Matoso (Montelíbano, Córdoba), la producción de ferroníquel para el segundo trimestre del año ascendió a 22,4 millones de libras, es decir 29,8% más que las producidas durante el primer trimestre del año en curso. Para el mes de julio la producción fue de 9.1 millones de libras cifra igual a la presentada el mismo mes del año anterior. El mes que registró una producción menor fue marzo, cuando ésta se ubicó en cero, por una huelga de los trabajadores, mientras que en enero tuvo una producción de 9.6 millones de libras, la más alta registrada para este año.

La producción de ferroníquel en Córdoba, en el segundo trimestre de 2008, ascendió a 22.4 millones de libras y se incrementó en 29,8%, comparada con la del primer trimestre del mismo año, lo anterior obedeció a la huelga de trabajadores en

marzo. Esto llevó a que en el acumulado del primer semestre de 2008, la producción descendiera en 29,4%, comparada con igual período de 2007.

Gráfico 2.2.1
Córdoba. Producción y precios del ferroníquel
Enero de 2004 a julio de 2008.



Fuente: Cerro Matoso S.A.

En cuanto a las exportaciones de ferroníquel, durante el primer semestre de 2008, totalizaron US\$531,6 millones, con descenso de 45,3%. Esto es explicado por las menores cantidades vendidas que descendieron en 16,2% y por los menores precios internacionales del ferroníquel, que vienen con una tendencia decreciente desde mayo de 2007 cuando se cotizó en US\$23,67 la libra (precio LME)³ y en julio de 2008 bajó a US\$ 9,14, siendo el precio

³ Precio LME (Bolsa de Metales de Londres) es el mayor mercado del mundo utilizado en [opciones](#) y [contratos](#) a futuro de [metales](#) no ferrosos con contratos altamente líquidos. Esto permite que los productores, los fabricantes, los comerciantes y los consumidores se aseguren contra los riesgos de variación de precios.

más bajo de los últimos dos años. La baja en el precio obedece a la menor demanda causada por la desaceleración económica de los grandes consumidores de este mineral.

Este mineral se exporta a dieciséis países, siendo China el mayor comprador con el 23,4% del total, cuyo valor exportado descendió en 62,7%. Seis países de Europa en conjunto adquirieron el 42,8% con descenso de 39,5%.

3. Industria

3.1 Encuesta de Opinión Industrial Conjunta-EOIC

De acuerdo a la EOIC, en el primer semestre de 2008, la producción y las ventas de la industria en Bolívar y Atlántico registraron tasas de crecimiento menores a las del mismo período de 2007 (Cuadro 3.1). Esto obedece a varios factores, entre otros, los obstáculos de Venezuela para las exportaciones de algunos sectores, el final de la bonanza de la construcción, la inflación y el encarecimiento del crédito que llevaron a una menor demanda⁴.

⁴ Cabrera, Mauricio. ¿Qué pasa con la industria? Portafolio, 15 de julio de 2008

Cuadro 3.1.1
Variaciones de la producción y ventas en la industria de Atlántico, Bolívar y Colombia, enero junio, 2007 y 2008

	Producción		Ventas totales		Ventas nacionales	
	2007	2008	2007	2008	2007	2008
	Porcentajes					
Colombia	6,3	1,2	6,2	0,6	5,6	1,5
Bolívar	13,1	9,9	9,3	7,9	2,1	7,9
Atlántico	nd	0,2	nd	1,9	nd	1,8

nd: No disponible

Fuente: EOIC, a junio de 2007 y 2008

Cabe destacar, que el departamento de Bolívar, en el primer semestre del 2007 y 2008, experimentó incrementos en la producción y ventas industriales por encima del crecimiento nacional. La buena situación de Bolívar puede ser explicada, porque al ser puerto, Cartagena se ha convertido un centro industrial para la exportación.

Cuadro 3.1.2
Indicadores de la industria en Atlántico, Bolívar y Colombia Junio, 2007 y 2008

Indicadores	Colombia		Bolívar		Atlántico	
	2007	2008	2007	2008	2007	2008
	Porcentajes					
Capacidad instalada	82,4	77,0	85,4	87,6	82,9	82,7
Inventarios altos o normales	18,6	26,2	7,4	7,8	21,3	8,6
Volumen de pedidos altos o normales	88,9	77,8	88,7	80,0	75,3	62,9
Buena situación de la empresa	70,7	56,1	78,3	57,9	56,3	52,4
Mejores expectativas para los próximos meses	42,4	36,4	30,4	21,1	43,8	28,6
Problema de suministro y costo de materias primas	13,0	15,9	20,7	27,6	10,5	22,9
Problemas falta de demanda	14,5	17,0	13,8	10,3	5,3	14,3

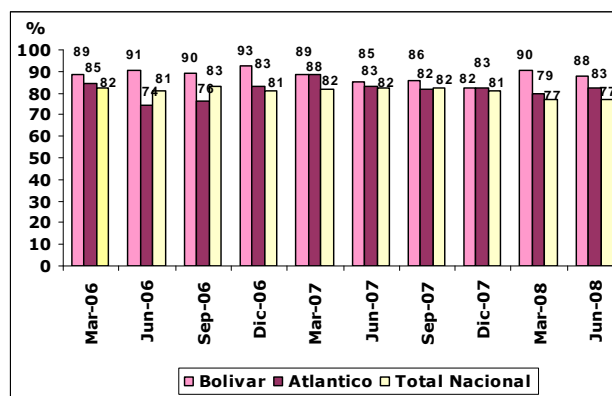
Fuente: Encuesta de Opinión Industrial Conjunta a junio de 2007 y 2008

En concordancia con el comportamiento en la producción y las ventas, en junio de 2008, el uso de la capacidad instalada, que en el país se redujo en 5,4 puntos porcentuales con respecto a junio de 2007, se mantuvo relativamente constante en

Atlántico, Bolívar, Cesar, Córdoba, La Guajira, Magdalena, San Andrés y Sucre

Atlántico y aumentó en 2,2 puntos porcentuales en Bolívar. Se destaca que el uso de la capacidad instalada sigue manteniéndose por encima del nivel promedio histórico (75,8%) (Gráfico 3.1.1).

Gráfico 3.1.1
Porcentaje de utilización de la capacidad instalada, marzo 2006-junio 2008



Fuente: EOIC.

A pesar de la reducción en los pedidos altos o normales, estos siguen manteniéndose por encima de 70% en Colombia y Bolívar. A su vez, las empresas siguen mostrando bajos niveles de inventarios, principalmente en Bolívar y Atlántico.

La tendencia de desaceleración de la economía colombiana ha llevado a que disminuya el porcentaje de industriales que

calificaron a los negocios en una buena situación y que poseen mejores expectativas para el segundo semestre del año. En cuanto a los principales problemas manifestados por los industriales, en junio de 2008, se encuentran en su orden: el tipo de cambio, problemas de suministro y costos de materias primas, y falta de demanda (Cuadro 3.2). Cabe destacar que el orden público ha dejado de ser un problema importante para los industriales, para cederle el paso a los problemas económicos.

Con respecto a junio de 2007, disminuyó el porcentaje de industriales que consideraron que la tasa de cambio es un problema, pues la apreciación del peso permite importar maquinaria más barata. A su vez, aumentó el porcentaje de industriales con problemas de falta de demanda en Colombia y Atlántico, aunque en Bolívar pasó de 13,8% en junio de 2007 a 10,3% en junio de 2008. También aumentó el porcentaje de industriales con problemas de suministro y costo de materias primas.

3.2 Utilización de Capacidad Instalada en las Pymes industriales⁵

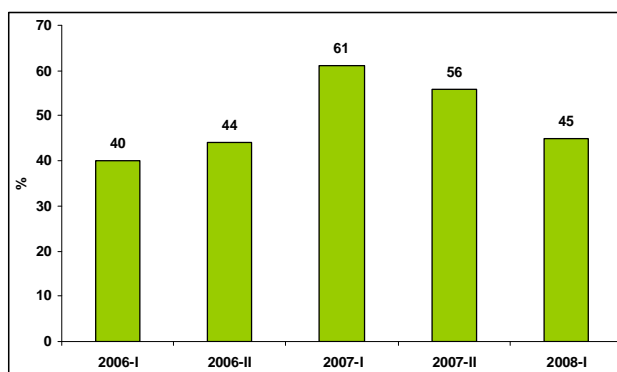
La "Gran Encuesta Pyme", liderada por Anif (con el apoyo del BID, Bancóldex y el Banco de la República), nos indica que tan sólo un 45% de las Pymes industriales lograron mantener la Utilización de Capacidad Instalada (UCI) en niveles satisfactorios (del 70-100%) durante el primer semestre de 2008 (según el último sondeo realizado en abril). Esta cifra es significativamente inferior al 61% registrado en el primer semestre de 2007, aunque es superior al 40% que se tuvo en el mismo período de 2006 (Gráfico 3.2.1).

Ahora bien, estos resultados de la "Gran Encuesta Pyme" (de Anif) van en la misma dirección de la UCI industrial (total) proporcionada por Fedesarrollo y por la Andi. En el caso de Fedesarrollo este indicador llegó a 68% en mayo de 2008, frente a un promedio histórico de 71%. En el caso de la Andi, la UCI fue de 77% en junio de 2008, muy cerca de su promedio histórico de 76%. Se observa entonces que mientras la UCI de las Pymes se ubica un 5% por debajo del promedio "inferido" en la muestra 2006-2008, el total de la UCI industrial estaría un 3% (Fedesarrollo) por

⁵ Información suministrada por Anif

debajo de sus valores históricos.

Gráfico 3.2.1
Porcentaje de Pymes que ubicó su nivel de utilización de capacidad instalada en el rango 70%-100%



Fuente: Anif, Gran Encuesta Pyme.

¿Qué es lo que está ocurriendo a nivel industrial? ¿Son problemas de oferta o de demanda? Por el lado de la oferta, existe evidencia de una notable expansión productiva, dado que la inversión total ha venido creciendo a ritmos sostenidos del 20% real durante 2003-2007. De hecho, la inversión industrial ha promediado una expansión real del 23% anual durante ese mismo período, donde se aprovecharon: 1) los bajos aranceles de importación; 2) una marcada apreciación del peso frente al dólar (cerca al 40% real); y 3) una amplia gama de alivios tributarios por reinversión de utilidades en maquinaria-equipos. También estuvieron de por medio

una serie de plataformas exportadoras que esperaban la concreción del TLC con Estados Unidos y que ahora se enfrentan a su no ratificación.

Algunos resultados de las encuestas de la Andi también abogan por la hipótesis de expansión de la oferta productiva; cerca de un 70% de los empresarios señalaron haber expandido sus plantas en el período 2006-2008. De forma similar, la "Gran Encuesta Pyme" de Anif revela que cerca de un 30% de las Pymes expandieron su capacidad productiva durante dicho período.

Por el lado de la demanda, se tiene que las ventas industriales se han ido desacelerando al pasar del 12% de crecimiento en 2006 al 10% anual en 2007, al tiempo que encuestas empresariales recientes (Andi-Fedesarrollo) señalan deterioro en los pedidos. Esta tendencia se ha agravado en 2008, ya que las ventas industriales acumuladas a junio registraron una caída de 0.5% anual. La lectura de abril de 2008 de la "Gran Encuesta Pyme" de Anif mostró un deterioro marcado en materia de ventas y pedidos, al tiempo que se incrementaban las existencias, después de

Atlántico, Bolívar, Cesar, Córdoba, La Guajira, Magdalena, San Andrés y Sucre

un buen comportamiento de estas variables durante 2006-2007.

En síntesis, la caída en la UCI de la industria, como un todo, y de las Pymes, en particular, obedece al efecto combinado de una expansión por el lado de la oferta disponible (durante 2003-2007) y de la caída de la demanda (2008). Hemos visto cómo la UCI se ubica actualmente en niveles de 68% (Fedesarrollo), 77% (Andi) y en el caso particular de las Pymes observamos que tan sólo un 45% registra niveles satisfactorios de UCI frente al 61% del año anterior.

3.3 Exportaciones industriales

En los primeros seis meses de 2008, el sector industrial de la Costa Caribe registró exportaciones no tradicionales por valor FOB de US\$1.449 millones, cifra superior en 29,1% a la registrada en igual período de 2007. El mayor aporte es el de las sustancias químicas (49,3%), seguidas de los productos alimenticios (23,1%) y textiles y prendas de vestir (7,7%). Estos tres subgrupos contribuyeron en conjunto 27,8 puntos de la variación total.

Cuadro 3.3.1 Costa Caribe. Exportaciones del sector industrial, enero-junio, 2007-2008

	2007	2008	Var. %	Contribucion	Part. %
Prod. alimenticios, bebidas y tabaco	209	335	60,0	11,2	23,1
Text., prendas de vestir e ind. de cuero	67	112	67,3	4,0	7,7
Industria de la madera	16	17	9,6	0,1	1,2
Papel y sus productos	9	12	36,0	0,3	0,8
Sustancias químicas y otros	574	715	24,6	12,6	49,3
Prod. minerales no metálicos	94	88	-6,5	-0,5	6,0
Metálicas básicas*	46	69	50,7	2,1	4,7
Metálicas, maqui. y equipo	83	75	-9,7	-0,7	5,2
Otras industrias manufactureras	26	27	5,1	0,1	1,9
Total Industria	1.123	1.449	29,1	29,1	100,0

*Sin Ferroniquel

Fuente: Dane-Dian. Cálculos Banco de la República-Cartagena.

4. Construcción

4.1 Área aprobada para construir

El sector de la construcción en el primer semestre del año registró en total 840.943m² de áreas aprobadas para la Costa Caribe, estas representan el 10,3% del total nacional y registraron una reducción del 7,7% respecto a igual período de 2007. La vivienda representó el 9,9% del total aprobado y disminuyó en 21,7% su área a construir comparada con el mismo periodo del año anterior.

Cuadro 4.1.1 Costa Caribe. Áreas aprobadas para construir, enero-junio, 2007-2008

Departamento	2007		2008		Variación	
	Vivienda	Total	Vivienda	Total	Vivienda	Total
	Metros cuadrados (m ²)					
Atlántico	227.372	284.741	109.552	236.266	-51,8	-17,0
Bolívar	294.244	353.847	227.037	295.698	-22,8	-16,4
Cesar	59.610	89.487	37.280	46.940	-37,5	-47,5
Córdoba	32.432	42.922	51.776	75.189	59,6	75,2
La Guajira	3.298	6.284	1.441	23.333	-56,3	271,3
Magdalena	86.150	110.972	119.708	139.518	39,0	25,7
Sucre	17.446	22.497	17.589	23.999	0,8	6,7
Costa Caribe	720.552	910.750	564.383	840.943	-21,7	-7,7
Colombia	6.685.834	8.863.003	5.708.663	8.151.815	-14,6	-8,0
Participación (%)	10,8	10,3	9,9	10,3		

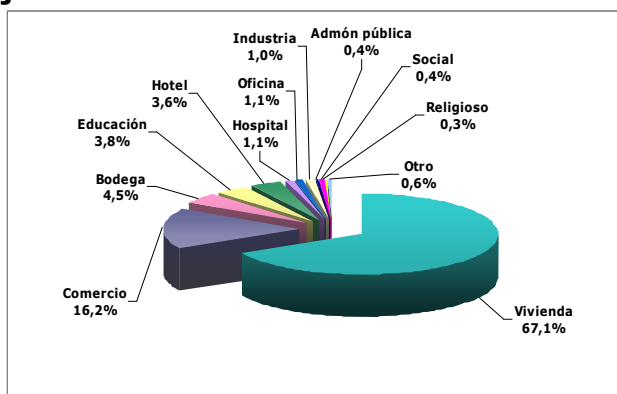
Fuente: DANE, licencias aprobadas para construir.

Atlántico, Bolívar, Cesar, Córdoba, La Guajira, Magdalena, San Andrés y Sucre

Las ciudades más destacadas en este sector en la región Caribe son Cartagena y Barranquilla por la construcción de centros comerciales, centros habitacionales y la construcción del sistema masivo de transporte en Cartagena. Atlántico y Bolívar son los dos departamentos que presentaron las mayores áreas aprobadas durante el primer semestre de 2008, con 28,1% y 35,2%, respectivamente.

Uno de los inconvenientes que ha manifestado Camacol es la movilidad en las ciudades capitales, la cual puede llegar a convertirse en una restricción para la construcción por la falta de vías de acceso.

Gráfico 4.1.1
Costa Caribe. Licencias aprobadas según destino de la construcción, a junio de 2008



Fuente: DANE, licencias aprobadas para construir.

En relación a las licencias según uso de la construcción, la mayor proporción de estas

fueron destinadas a la vivienda con el 67,1% del total registrado, es decir, 564.383 metros construidos, le sigue el comercio con 16,2% y las bodegas con 4,5%.

Cuadro 4.1.2
Costa Caribe. Área aprobada para vivienda
Primer semestre, 2007-2008

Departamentos	Total VIS	Part. %	No VIS	Part. %
Atlántico	6.238	15,9	103.314	19,7
Bolívar	15.271	38,8	211.766	40,3
Cesar	3.036	7,7	34.244	6,5
Córdoba	3.310	8,4	48.466	9,2
La Guajira	739	1,9	702	0,1
Magdalena	4.763	12,1	114.945	21,9
Sucre	5.976	15,2	11.613	2,2
Costa Caribe	39.333	100,0	525.050	100,0
Colombia	955.678		4.752.985	
Participación (%)	4,1%		11,0%	

VIS: Vivienda de interés social.

Fuente: DANE, licencias aprobadas para construir.

El primer semestre de 2008, las áreas aprobadas para la construcción de vivienda distinta a la de interés social (No VIS), en la Costa Caribe, ascendieron a 525.050 m² y participaron con el 93% del total regional y el 11% en el total nacional; mientras que para vivienda de interés social (VIS) las áreas aprobadas fueron 39.333m² y representaron el 7,0% del total aprobado para vivienda en la región y el 4,1% del total del país. A nivel regional son los departamentos del Magdalena, Bolívar y Atlántico los que mayor proporción presentaron en las áreas aprobadas.

Atlántico, Bolívar, Cesar, Córdoba, La Guajira, Magdalena, San Andrés y Sucre

A pesar de la reducción en el número de áreas aprobadas, el sector sigue siendo dinámico dado los macroproyectos que se tienen para el futuro, tal es el caso del Centro Comercial del Caribe, en Barranquilla, con inversión de una constructora chilena, y la terminación del recién inaugurado Centro Comercial Caribe Plaza, en Cartagena.

4.2 Consumo de cemento

El consumo de cemento que registra el Instituto Colombiano de Productores de Cemento (ICPC), en la Costa Caribe, ascendió a 861.204 toneladas, en el primer semestre de 2008, y registró un incremento de 13,8% con respecto a igual período del año anterior. Esto obedece a las construcciones aprobadas e iniciadas en períodos anteriores que no se han terminado.

Los departamentos de Bolívar y Atlántico presentaron los mayores incrementos en el consumo de cemento, estos dos departamentos participan con el 51,6% del total de despachos de cemento en la región Caribe (Cuadro 4.2.1).

**Cuadro 4.2.1
Costa Caribe. Toneladas de cemento despachadas por departamentos
Primer semestre, 2007-2008**

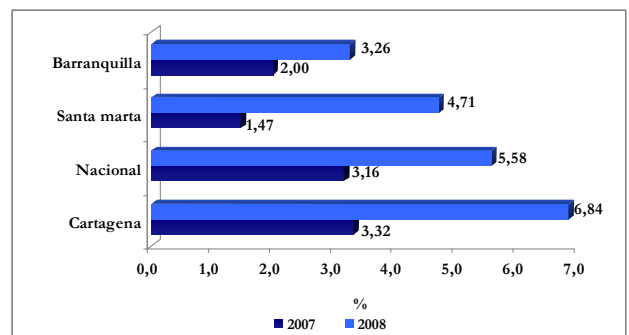
Departamentos	2007	2008	Var %
Cesar	78.718	85.711	8,9
Bolívar	184.874	237.039	28,2
Atlántico	206.010	254.188	23,4
La Guajira	43.595	46.680	7,1
Magdalena	73.966	73.185	-1,1
Córdoba	109.810	106.386	-3,1
Sucre	51.167	51.048	-0,2
San Andrés	8.562	6.968	-18,6
Costa Caribe	756.701	861.204	13,8
Colombia	4.330.762	4.525.247	4,5
Participación %	17,5	19,0	

Fuente: ICPC.

4.3 Variación del Índice de Construcción de Vivienda- ICCV

En el primer semestre de 2008, la variación del ICCV fue superior a la registrada en igual período del año anterior, como se observa en el Gráfico 4.3.1, siendo Cartagena la de mayor variación ubicándose por encima del promedio nacional en 1,2 puntos porcentuales.

**Gráfico 4.3.1
Variación semestral del ICCV,
Junio 2007-2008**



Fuente: DANE.

Atlántico, Bolívar, Cesar, Córdoba, La Guajira, Magdalena, San Andrés y Sucre

Por tipo de vivienda, los costos de la construcción para la vivienda multifamiliar presentó una variación de 5,7% a nivel nacional, en Cartagena 6,8%, Santa Marta 4,7% y Barranquilla 3,3%; por su parte, los costos de la construcción de la vivienda unifamiliar en Cartagena se incrementaron 7,1%, superior a los registrados a nivel nacional (5,3%), Santa Marta (4.7%) y Barranquilla (3,2%).

5. Energía eléctrica

Durante el primer semestre de 2008, el consumo de energía eléctrica en la Costa Caribe, fue de 5.518,3 millones de kilovatios/hora, lo que representa un 24,7% del total de energía consumida en el país. El 94,8% de los usuarios fueron residenciales y consumieron el 50,7% del total de la energía, mientras que los usuarios industriales representaron el 0,1% del total y consumieron el 27,5%.

Cuadro 5.1 Costa Caribe. Consumo y número de usuarios de energía eléctrica Enero-junio, 2008

Tipo	Consumo kw/h	Part. %	Número de Usuarios	Part. %
Residencial	2.800	50,7	1.749.982	94,9
Industrial	1.520	27,5	2.697	0,1
Comercial	874	15,8	80.273	4,4
Oficial	120	2,2	3.967	0,2
Otros	205	3,7	8.058	0,4
Total	5.518	100,0	1.844.977	100,0

Fuente: SUI, Sistema Único de Información de Servicios Públicos.

De acuerdo con el Cuadro 5.1, durante el primer semestre de 2008, del total de energía consumida en la región Caribe, el 70% se consumió en Atlántico, Bolívar y Córdoba, en donde el sector industrial tiene un gran consumo.

Cuadro 5.2

Costa Caribe. Variación trimestral del consumo de energía eléctrica, primero y segundo trimestres, 2008

Departamento	Residencial	Industrial	Comercial	Oficial	Otros	Total
	Porcentajes					
Atlántico	-37,3	-0,8	-12,2	-1,6	-23,1	-23,8
Bolívar	-19,5	-12,2	-7,4	-29,1	-15,2	-15,4
Cesar	-34,8	4,0	-25,5	-18,5	-11,9	-27,8
Córdoba	-21,9	17,0	-22,9	-20,6	-18,1	-4,9
La Guajira	-33,4	9,0	-17,8	-18,1	-6,1	-15,6
Magdalena	-33,9	-8,3	-14,8	-16,9	-25,3	-28,0
Sucre	-20,1	-8,5	-18,4	-22,7	-20,1	-18,6
Costa Caribe	-29,6	2,8	-13,6	-20,1	-18,6	-18,5

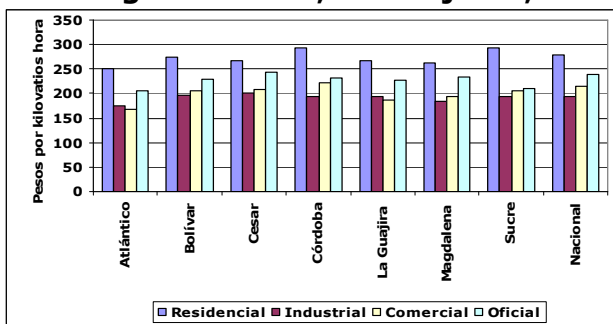
Fuente: SUI, Sistema Único De Información De Servicios Públicos.

Comparando el primer y segundo trimestre del 2008, se observa una disminución del 18,5% en el consumo de energía eléctrica en la Costa Caribe. Ésta disminución se explica por una merma en el consumo residencial (-29,6%), en el sector oficial (-20,1%), en el comercio (-13,6%), y de otros sectores (-18,6%), mientras que la industria aumentó su consumo (2,8%), aunque en menor proporción a la observada en igual período de año anterior (3,7%). El descenso en el sector residencial obedece a que los

Atlántico, Bolívar, Cesar, Córdoba, La Guajira, Magdalena, San Andrés y Sucre

consumidores están utilizando los bombillos eficientes y a una mayor conciencia del ahorro de la energía ya que esto repercute en su presupuesto familiar. La menor tasa de crecimiento en la demanda de energía del sector industrial es reflejo del enfriamiento de la economía.

Gráfico 5.1
Costa Caribe y Colombia. Tarifa media de energía eléctrica, enero-junio, 2008



Fuente: SUI, Sistema Único De Información De Servicios Públicos.

Durante el primer semestre de 2008, la tarifa media de energía para la Costa Caribe, fue de \$230,26 por Kwh, mayor a la tarifa media nacional que fue de \$192,95 por Kilovatios hora. Las tarifas medias residenciales más altas en la Costa Caribe se observaron en Sucre y Córdoba. Estos dos departamentos tuvieron tasas medias por encima del promedio nacional. A su vez, las menores tarifas medias residenciales se observaron en el departamento del Atlántico.

Atlántico, Bolívar, Cesar, Córdoba, La Guajira, Magdalena, San Andrés y Sucre

En el caso de la industria, los departamentos de Sucre, Cesar y Bolívar, registraron las mayores tarifas medias, estando incluso, por encima del promedio nacional, mientras que Atlántico y Magdalena registraron las menores.

Considerando las tarifas medias aplicadas al comercio, los departamentos con las más altas fueron Córdoba y Cesar, de los cuales el primero superó la tarifa media nacional. Las tarifas más bajas de la región se registraron en el departamento del Atlántico.

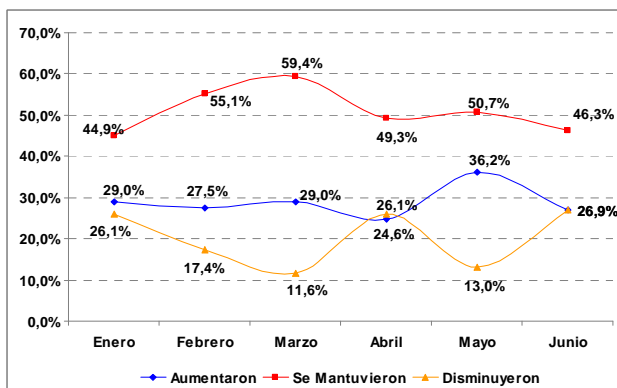
6. Comercio interno

6.1 Encuesta de Opinión Comercial (EOC)

En el primer semestre de 2008, los comerciantes de Cartagena en un 50,9% mantuvieron sus ventas, el 28,9% las aumentó y un 20,2% las disminuyó. El Gráfico 6.1.1 muestra el comportamiento mensual de los seis primeros meses, siendo mayo el mes de mayores ventas influenciado por fechas especiales como el día de la madre y del maestro para las cuales los almacenes hacen jornadas especiales con extensión de horarios.

Los comerciantes consideran que el alza en los precios de los alimentos y la desaceleración económica, ha llevado a una merma en el consumo de los hogares. De acuerdo a lo manifestado por los comerciantes para el mes de junio los sectores con reducciones en sus ventas fueron: librerías, papelerías, artes plásticas, instituciones financieras, salud; los que registraron un buen comportamiento en las ventas fueron: propiedad raíz, estaciones de servicios, hoteles y restaurantes; y los que mantuvieron su ventas son los sectores de calzado, artículos de cuero y servicios varios.

Gráfico 6.1.1
Cartagena. Comportamiento de las ventas minoristas
Primer semestre de 2008

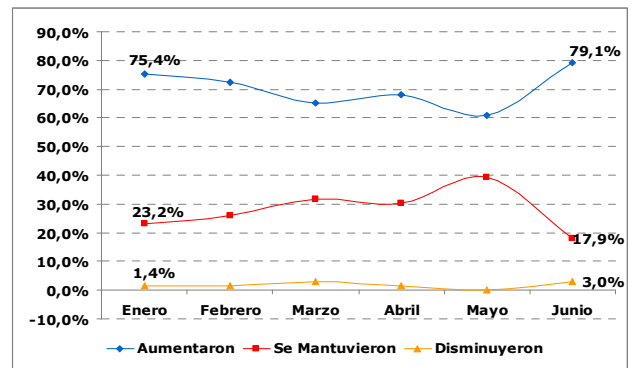


Fuente: EOC de Cartagena.

Las expectativas de los comerciantes para los próximos seis meses son positivas,

pues el 79,1% manifestó que sus ventas aumentarían, y sólo el 3,0% manifestó que se reducirán.

Gráfico 6.1.2
Expectativas de ventas en los próximos seis meses
Primer semestre de 2008



Fuente: EOC de Cartagena.

6.2 Venta de vehículos

El Cuadro 6.1 muestra el descenso de las ventas de vehículos, siendo mayor el observado en la región Caribe (50,2%) que en el total del país (28,8%). El total de ventas en la región Caribe fue de 3.060 vehículos, de los cuales el 48,2% son automóviles y el 51,8% vehículos comerciales.

La mayor venta de vehículos la presentó Barranquilla (47,4%), le sigue Cartagena con el 27,5%, Montería y Sincelejo con 11,5%, Valledupar con 7,3% y Santa Marta con 6,3% de las ventas totales.

Atlántico, Bolívar, Cesar, Córdoba, La Guajira, Magdalena, San Andrés y Sucre

Cuadro 6.1
Venta de vehículos en Colombia y
Costa Caribe
Primer semestre, 2007-2008

	Colombia			Costa Caribe		
	2007	2008	Var. %	2007	2008	Var. %
Automóviles	18.614	11.656	-37,4	3.003	1.475	-50,9
Comerciales	12.815	10.714	-16,4	3.176	1.585	-50,1
Total	31.429	22.370	-28,8	6.146	3.060	-50,2

Fuente: Econometría.

La mayor venta de vehículos la presentó Barranquilla con el 47,4%, le sigue Cartagena (27,5%), Montería (15,5%) y Sincelejo (11,5%), Valledupar (7,3%) y Santa Marta (6,3%) de las ventas totales.

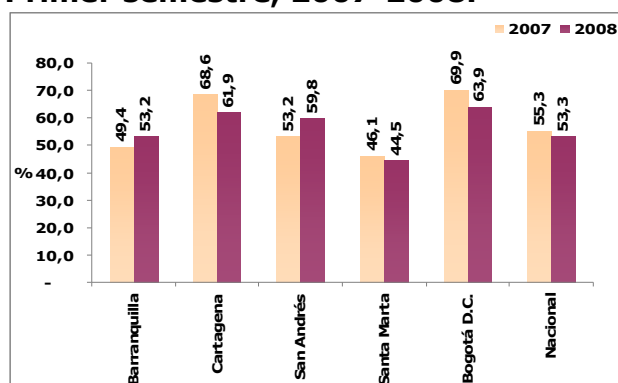
7. Turismo

En los seis primeros meses de 2008, la ocupación hotelera aumentó en Barranquilla y San Andrés y descendió en Cartagena y Santa Marta, comparadas con igual período de 2007. Cartagena siguió presentando una de las ocupaciones hotelera más alta del país y superó la del promedio nacional (Gráfico 7.1).

El número de pasajeros nacionales llegados por los aeropuertos, en la Costa Caribe, registraron un aumento de 4,7%, inferior al observado en el mismo período de 2007 (15%). Los pasajeros internacionales también se incrementaron en 16,3%, siendo Cartagena, Barranquilla, San

Andrés y Santa Marta las ciudades con los mayores registros en la región (Cuadro 7.1).

Gráfico 7.1
Costa Caribe. Ocupación hotelera
Primer semestre, 2007-2008.



Fuente: Cotelco.

Cuadro 7.1
Número de pasajeros llegados y
salidos nacionales e internacionales en
las ciudades de la Costa Caribe.
Primer semestre 2007-2008.

Aeropuertos	Enero - Junio 2008			Part. %	Enero - Junio 2007			Var. %
	Salidos	Llegados	Total		Salidos	Llegados	Total	
	Número				Número			
Nacionales								
Cartagena	257.254	248.289	505.543	5,8	249.002	235.719	484.721	4,3
Barranquilla	212.117	207.547	419.664	4,8	210.519	201.793	412.312	1,8
San Andrés Isla	147.502	166.852	314.354	3,6	153.592	165.205	318.797	-1,4
Santa Marta	99.103	101.166	200.269	2,3	107.442	106.145	213.587	-6,2
Montería	70.213	66.857	137.070	1,6	64.962	60.557	125.519	9,2
Valledupar	31.269	29.668	60.937	0,7	31.135	28.703	59.838	1,8
Corozal	12.990	11.921	24.911	0,3	9.989	8.605	18.594	34,0
Rioliacha	12.796	12.896	25.692	0,3	12.764	13.075	25.839	-0,6
Providencia	6.138	4.750	10.888	0,1	6.775	5.802	12.577	-13,4
Costa Caribe	849.372	849.946	1.699.318	19,4	846.180	825.604	1.671.784	1,6
Colombia	4.388.511	4.388.511	8.777.022	100,0	4.191.295	4.191.295	8.382.590	4,7
Internacionales								
Cartagena	61.616	61.508	123.124	4,9	49.380	49.160	98.540	24,9
Barranquilla	57.518	54.024	111.542	4,4	54.140	47.409	101.549	9,8
San Andrés Isla	20.033	16.990	37.023	1,5	18.145	14.596	32.741	13,1
Santa Marta	2.791	2.157	4.948	0,2	2.695	2.149	4.844	2,1
Montería	1.629	1.266	2.895	0,1	1.517	1.226	2.743	5,5
Valledupar	813	640	1.453	0,1	444	727	1.171	24,1
Costa Caribe	144.400	136.585	280.985	11,1	126.321	115.267	241.588	16,3
Colombia	1.312.350	1.208.655	2.521.005	100	1.217.704	1.110.755	2.328.459	8,3

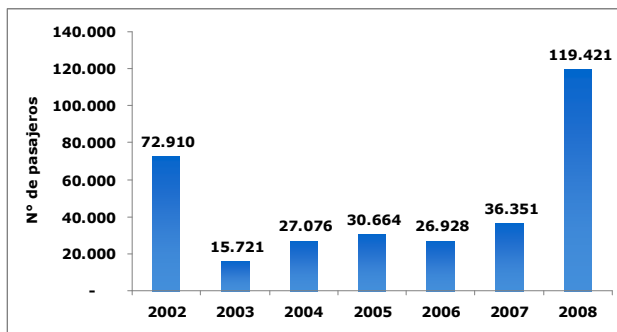
Fuente: Aeronáutica Civil.

Los turistas llegados por cruceros a Cartagena, en el primer semestre de 2008, se incrementaron en 228,5% al pasar de 36.351 en 2007 a 119.421 pasajeros en

Atlántico, Bolívar, Cesar, Córdoba, La Guajira, Magdalena, San Andrés y Sucre

2008, convirtiéndose en el primero puerto de arribo de cruceros en el país, seguido de Santa Marta y San Andrés que recibieron 6.303 y 1750 turistas, respectivamente, con disminución 28,4% en Santa Marta y aumento de 6.6% en San Andrés.

Gráfico 7.2
Número de pasajeros llegados en cruceros en Cartagena, enero-junio de 2002-2008



Fuente: Sociedad Portuaria de Cartagena-SPRC.

En una encuesta realizada por Proexport a 4.180 extranjeros, en Bogotá, Medellín, Cali, Barranquilla y Cartagena, con la finalidad de poder ver el perfil de los visitantes, el comportamiento que tienen cuando vienen y sus preferencias en lo relacionado con actividades y gustos turísticos, se encontró que el 79% por ciento de los turistas que llegan a Colombia son atraídos por la gente y la comida. El 92% dijo haber disfrutado su estadía en el

país. Cartagena es el destino principal visitado y es donde se quedan más tiempo, en promedio, 5,5 días, con un gasto de 1.137 dólares en total.

Al evaluar los resultados que ha tenido la actividad turística, se observa que a pesar del incremento del número de pasajeros llegados a las ciudades de la Costa Caribe, este no se ha reflejado en la ocupación hotelera en el período de estudio. Los determinantes de esta situación según el Ministerio de Comercio, Industria y Turismo, son "la reevaluación y la desaceleración de la economía impactaron al sector dado que el crecimiento de este sector pasó de 15% a 3% a nivel nacional", a pesar de esta situación el turismo para la Costa Caribe ha mantenido su dinamismo.

8. Movimiento portuario

Durante el primer semestre de 2008, se movilizaron en las zonas portuarias del país 91,4 millones de toneladas, de las cuales 86,1 millones, es decir el 94,2%, entraron o salieron por las zonas portuarias de la Costa Caribe. El mayor volumen de tráfico lo registraron La

Atlántico, Bolívar, Cesar, Córdoba, La Guajira, Magdalena, San Andrés y Sucre

Guajira y Santa Marta por las exportaciones de carbón del Cerrejón en la primera, y de la Drummond, en la segunda. Además, en la Costa Caribe se movilizó el 98,4% de las exportaciones colombianas, el 63,9% de las importaciones y el 84,0% de otros.

Cuadro 8.1
Colombia. Tráfico de las zonas portuarias, primer semestre, 2008

Zonas portuarias	Exportación	Importación	Otros	Total	Part. %
Barranquilla	1.033.257	1.642.247	100.397	2.775.901	3,0
Cartagena	4.066.754	2.438.860	2.820.519	9.326.133	10,2
Golfo de Morrosquillo	18.001.379	32.000	412	18.033.791	19,7
La Guajira	21.426.824	815.280	0	22.242.104	24,3
Santa Marta	17.268.627	1.323.453	8.838	18.600.918	20,3
San Andrés	15.105.824	1.867	68.479	15.176.169	16,6
Costa Caribe	76.902.664	6.253.707	2.998.645	86.155.016	94,2
Buenaventura	851.607	3.537.142	569.590	4.958.339	5,4
Tumaco	376.249		2.719	378.968	0,4
Colombia	78.130.520	9.790.849	3.570.954	91.492.323	100,0

Fuente: Superintendencia de Puertos y transporte.

Del total del tráfico portuario del país, durante el primer semestre del 2008, el 16,7% se movilizó por las Sociedades Portuarias Regionales (SPR). En la Costa Caribe, se movilizaron cerca de 10,7 millones de toneladas, lo que equivale al 70,2% del total movilizado en las SPR con un incremento del 17%, con respecto al primer semestre del 2007. Se destaca el aumento del 45,4% en lo movilizado por la SPR de Cartagena y del 27,1% en la de Santa Marta. No obstante, la SPR Barranquilla, Contecar y Muelles el bosque,

disminuyeron su volumen de carga (Cuadro 8.2).

Cuadro 8.2
Colombia. Carga movilizada por las Sociedades Portuarias Regionales-SPR Primer semestre, 2007 y 2008

	Primer semestre		Var. %	Part. 2008 %
	2007	2008		
SPR Barranquilla	1.818.436,00	1.604.957,00	-11,74	10,5
SPR Cartagena	3.137.895,71	4.563.299,82	45,43	29,8
SPR Santa Marta	3.042.114,00	3.865.928,00	27,08	25,2
Contecar	542.195,50	476.304,77	-12,15	3,1
Muelles el Bosque	655.103,00	246.757,00	-62,33	1,6
Costa Caribe	9.195.744,21	10.757.246,59	16,98	70,2
SPR Buenaventura	5.370.358,37	4.535.191,83	-15,55	29,6
SPR Tumaco	48.112,74	25.852,77	-46,27	0,2
Colombia	14.614.215,32	15.318.291,19	4,82	100,0

Fuente: Superintendencia de Puertos y transporte.

Los puertos del Caribe han puesto en marcha planes de modernización y expansión, con el objetivo de mejorar su competitividad. En el caso de la Sociedad Portuaria de Cartagena, se tienen proyectadas inversiones por 400 millones de dólares para la adecuación del terminal de Contecar. En la SPR de Barranquilla se tienen definidas inversiones por 178 millones de dólares, para la expansión y optimización de sus movilizaciones y áreas de almacenamiento; y en la SPR de Santa Marta están proyectadas inversiones en 126 millones de dólares para la ampliación de bodegas y mejoras técnicas en el manejo del carbón⁶.

⁶ Montaña, Jorge. Puertos, puntos de lanza al mundo. El Heraldo, Barranquilla, 16 de julio de 2008.

9. Sistema financiero

9.1 Captaciones

Las captaciones del sistema financiero de la Costa Caribe, al finalizar junio de 2008, totalizaron \$7.687 miles de millones, con un aumento de 4,4% con respecto a fecha del 2007, inferior al observado en el total nacional (15,8%). El Cesar y La Guajira fueron los departamentos que mostraron reducciones de 3,1% y 11,2%, respectivamente, y los de mayores incrementos Magdalena, Bolívar, Sucre, San Andrés, Atlántico y Córdoba (Cuadro 9.1.1).

Cuadro 9.1.1
Costa Caribe. Captaciones del sistema financiero, saldo a fin de junio, 2006-2008

	2006	2007	2008	Var. % 2008/2007	Part. %
Miles de millones de pesos					
Atlántico	2.343	2.714	2.843	4,7	2,2
Bolívar	1.340	1.617	1.759	8,8	1,3
Cesar	589	686	665	-3,1	0,5
Córdoba	567	685	710	3,6	0,5
La Guajira	425	569	505	-11,2	0,4
Magdalena	565	607	690	13,7	0,5
Sucre	313	338	361	6,8	0,3
San Andrés y Prov.	132	148	155	5,2	0,1
Costa Caribe	6.274	7.363	7.687	4,4	5,8
Colombia	96.827	114.017	132.008	15,8	100,0

Fuente: Superfinanciera.

Según el tipo captaciones, el 45,7% son depósitos de ahorros, el 28,3% depósitos de cuenta corriente, el 25,6% certificados de depósito a término y el 0,46% restante son las cuentas de ahorro especial, los certificados de valor real, los títulos de

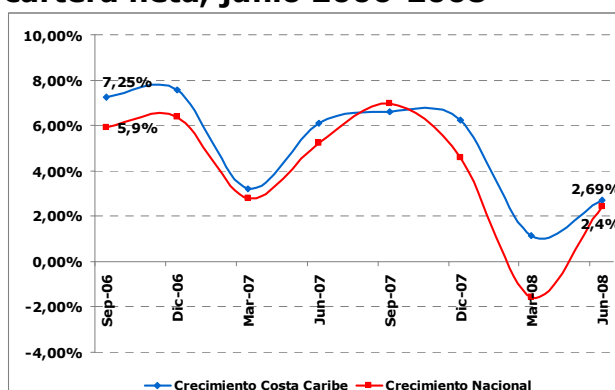
inversión en circulación y los depósitos simples.

Las entidades con mayor representación dentro del total de captaciones fueron los bancos comerciales que conformaron 91,3% del total, seguidos de las compañías de financiamiento comercial (7,5%), las cooperativas de carácter financiero (0,9%) y las corporaciones financieras (0,3%).

9.2 Colocaciones

El saldo de la cartera neta, en la región Caribe ascendió a \$13.264 miles de millones, con un incremento nominal de 26,1% y real de 17,6% comparado con el registrado en junio del año anterior, y representó el 10% de la cartera neta total del país.

Gráfico 9.2.1
Costa Caribe. Crecimiento real de la cartera neta, junio 2006-2008

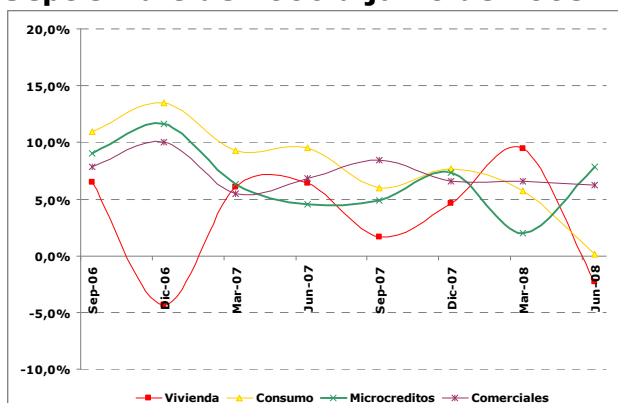


Fuente: Superfinanciera.

Atlántico, Bolívar, Cesar, Córdoba, La Guajira, Magdalena, San Andrés y Sucre

El Gráfico 9.2.1 muestra el crecimiento real de la cartera neta, en los últimos dos años, en donde se observa el decrecimiento en el primer trimestre de de 2008, resultado del aumento de las tasas de intervención del Banco de la República buscando frenar la inflación.

Gráfico 9.2.2
Costa Caribe. Crecimiento real trimestral de la cartera por tipo de crédito
Septiembre de 2006 a junio de 2008



Fuente: Superfinanciera.

Los créditos comerciales conforman el 64,8% del saldo de la cartera total a junio de 2008, en los dos últimos trimestres creció en 2,3% y 5,7%, superior a la del total de la cartera (4,1% y 3,2%); le siguen los créditos de consumo con una participación del 27,6%, y muestran un frenó en su crecimiento en los dos últimos trimestres de 2008, pasando de 7,7% en diciembre de 2007 a 5,7 en marzo de 2008

y 0,1% en junio de 2008, siendo este último superior al del total del país que decreció en 0.7%.

El crédito de vivienda representa el 6,7% del total de la cartera y mostró tasas de crecimiento fluctuantes -mínimo de -8.8% en diciembre de 2007 y un máximo de 9,9% en marzo de 2008.

Los microcréditos son los de menor monto cuyo saldo es el 1,2% del total, y en el último trimestre mostró el mayor aumento entre los diversos tipos de créditos (Gráfico 9.2.2) ■

Banco de la República - Cartagena
 Centro Regional de Estudios Económicos -CREE
 Boletín elaborado por: María M. Aguilera Díaz
 Karina Acevedo G y Milagros Barraza P.
 Colaboradores: Alexandra Cheij y Jorge Rebolledo.

- Fuentes:
- Andi
 - Anif
 - Aerocivil
 - Cerrejón Limited y Cerrejón Zona Norte S.A.
 - Cerro Matoso S.A.
 - Dane
 - Finagro
 - Instituto Colombiano de Productores de Cemento
 - Ministerio de Agricultura y Desarrollo Rural-
 - Corporación Colombia Internacional-CCI
 - Sistema Único de Información de Servicios Públicos -SUI
 - Sociedad Portuaria Regional de Cartagena
 - Superfinanciera
 - Supertransporte.

Este y los boletines anteriores se encuentran disponibles en:
http://www.banrep.gov.co/publicaciones/pub_e_c_reg7.htm#cc