



BOLETÍN ECONÓMICO REGIONAL

Suroccidente*

II trimestre de 2007

Banco de la República
Subgerencia de Estudios Económicos
Centro Regional de Estudios Económicos -
CREE - Cali

BOLETÍN ECONÓMICO REGIONAL –BER – es una publicación trimestral de los Centros Regionales de Estudios Económicos – CREE – del Banco de la República. Su propósito principal es ofrecer oportunamente a los agentes de la economía y público en general, información correspondiente a la evolución de las principales actividades económicas de las regiones y los departamentos que las componen, contando con el valioso aporte del DANE y de diferentes entidades, gremios de la producción y el comercio regional.

Contenido

Panorama Económico

1. Comercio exterior
2. Industria
3. Sistema financiero
4. Construcción
5. Recaudo de impuestos
6. Consumo de energía
7. Mercado Laboral

Septiembre de 2007

Número 06

II trimestre de 2007

Las opiniones y posibles errores son responsabilidad exclusiva de los autores y no comprometen al Banco de la República ni a su Junta Directiva.

Sugerencias y comentarios:
Julio Escobar jescobpo@banrep.gov.co
Teléfonos: 6820357 - 6847740 - Cali

Panorama Económico

- En el primer semestre del año 2007, el desempeño de la economía del Suroccidente colombiano ha sido favorable, con avances importantes en el comercio exterior, el sistema financiero, la industria, la construcción, la inversión y menor tasa de desempleo, resultados que se encuentran muy relacionados con un significativo aumento del 9.3% en el consumo de energía en toda la región.
- En el comercio externo, las exportaciones totales crecieron 12.4% y las no tradicionales, excluido café, avanzaron 11.8%, en un semestre donde predominó la apreciación del peso. Por el lado de las importaciones, se viene desacelerando su crecimiento anual frente a los primeros meses del semestre con un registro a junio del 31.4%, lo que evidencia aumento del déficit comercial regional.
- Los saldos de los créditos y las principales captaciones, crecieron 32.0% y 14.7%, respectivamente, avances consistentes con la demanda de hogares y la inversión, aunque crecen a tasas menores a las observadas en los trimestres anteriores.
- El recaudo regional de impuestos nacionales en el Suroccidente colombiano se mantiene en niveles aceptables, aunque se desaceleran los del IVA.
- Los precios externos del azúcar continúan su contracción afectando las ventas externas, pero en compensación, la producción de alcohol mantiene su ascenso.
- La construcción del suroccidente continúa creciendo a tasas prudentes sin dar muestras de contracción. Según el DANE en el primer semestre del 2007, el área total aprobada acumulada a junio creció 31.2% y para vivienda 23.6%.
- El consumo consolidado regional de energía al cierre del primer semestre alcanzó un aumento del 9.3%, justificada por una actividad industrial y comercial pujante, con ascensos en el periodo del 15.3% y 10.6%, respectivamente. Estos resultados son garantía para un sostenido crecimiento de la economía regional sobre su senda de crecimiento estable.

* Valle del Cauca, Cauca, Nariño y Putumayo

1. Comercio Exterior

Exportaciones:

En el primer semestre del año 2007, las exportaciones no tradicionales del suroccidente crecieron 11.8%, frente a igual periodo del año anterior y totalizaron US\$1,037 millones. El crecimiento de la región fue inferior al promedio nacional situado en 18.9%, aunque las exportaciones de café (tradicionales), totalizaron 108.4 millones de dólares, con ascenso anual del 19.1% y participación del 9.5% sobre el total exportado.

Con este resultado, la exportaciones totales del Suroccidente alcanzaron los US\$1,145.8 millones en los primeros seis meses del año, superiores en 12.4% al observado en el primer semestre de 2006. Si bien las exportaciones del suroccidente crecieron por debajo del promedio nacional, se conservó su tendencia al alza observada durante el primer semestre del año.

Asimismo, las importaciones avanzaron 31.4% con un monto de US\$1,993 millones, dejando un déficit comercial para la región en el semestre cercano a los US\$850 millones de dólares para la región.

Por productos, aunque se redujeron levemente las exportaciones de azúcar (-0.1%), la región experimentó avances del 18%, en productos de la cadena del azúcar como chicles, bombones, confitería en el semestre, igualmente se observaron repuntes en las ventas de productos de caucho como llantas (16.8%), baterías (32.5%) y derivados del cobre.

Cuadro 1.1
Exportaciones No tradicionales del Suroccidente a junio
Miles de dólares

	2007	2006	Var. %
Suroccidente	1,037,260	928,651	11.7%
Valle del Cauca	944,180	844,429	11.8%
Cauca	69,730	67,586	3.2%
Nariño	23,350	16,555	41.0%
Putumayo	0	82	-100.0%

Fuente: DANE - DIAN Cálculos: DANE

Las exportaciones del suroccidente se han caracterizado por su alto contenido en valor agregado, especialmente las provenientes de la industria manufacturera, a diferencia de otras regiones especializadas en exportaciones tradicionales. En efecto, la transformación de materias primas ha sido uno de los pilares de la industria local en los renglones de alimentos, químicos,

farmacéuticos, confecciones, metalmecánica, elementos eléctricos y repuestos automotores, entre otros.

Por departamentos, el Valle del Cauca participó con el 91% del total exportado, sin embargo, su crecimiento en el semestre se ubicó por debajo del promedio nacional y hace prever que el monto de las exportaciones no tradicionales cerrará el año superando levemente los 2.000 millones de dólares.

La desaceleración en el crecimiento de las exportaciones obedece a menores exportaciones de azúcar del Valle, afectada por bajos precios internacionales frente a la opción del alcohol carburante como parte del programa nacional de agrocombustibles. Otros renglones de menor participación que vieron disminuidas las ventas al exterior fueron: productos de la fundición de hierro y acero; pescados moluscos y crustáceos; grasas y aceites minerales o vegetales; y juguetes y artículos deportivos.

El Valle del Cauca concentró el 80% de sus exportaciones en 14 capítulos del arancel, donde sobresalen en orden de participación: azúcares y confitería (21.2%); productos de papel y cartón (9.8%); oro (6.8%); caucho y sus manufacturas, especialmente llantas (6.6%); aparatos eléctricos, especialmente conductores eléctricos y baterías (6.2%); café (6.1%); perfumería y cosméticos (4.5%); farmacéuticos (4.2%); alimentos diversos (2.9%); prendas de vestir (4.3%); Jabones, ceras artificiales y pastas (2.5%); aluminio (2.4%) y por último, cobre con (2.3%). Éstos capítulos crecieron sustancialmente por encima del promedio del 11.8%, excepto alimentos diversos que creció 11%, prendas de vestir 7%, joyería y oro 4%; farmacéuticos 2.5% y azúcar 1%.

En el semestre también se destacaron incrementos significativos en productos de calzado y sus partes, con crecimiento anual del 52.8%, logrando participación 1% sobre el total exportado por el Valle del Cauca, frente a 0.7% en el 2006. Asimismo, la categoría de muebles y productos plásticos registraron incremento del 32% en el semestre, frente al total nacional del 28%.

Otros productos del Valle del Cauca que ganaron mercado en el exterior fueron derivados lácteos;

* *Valle del Cauca, Cauca, Nariño y Putumayo*

bolsos de mano y pieles de cuero; remolques y partes para chasis; los demás instrumentos y aparatos de medicina y cirugía, odontología, o veterinaria; asimismo, vehículos para transporte de mercancías, con motor de émbolo y con carga máxima de 4,537 toneladas.

El Departamento del Cauca incrementó las exportaciones de azúcar en 8.3%, y participó con el 11.3% del total exportado por el suroccidente de este producto básico. Similarmente las ventas externas de flores avanzaron 41.2% en el semestre; maquinaria de la partida 84 del arancel creció 18.1% y totalizó US\$23.0 millones; sin embargo, redujo sus exportaciones de productos de papel en 14.5% durante el semestre.

Cuadro 1.2
Colombia: Exportaciones No tradicionales acumuladas a junio por departamentos

Departamento de	Miles de dólares FOB.			
	Enero - junio			
	Origen	2007 ^P	2006 ^P	Variación %
Total		6,991,618	5,879,525	18.9
Antioquia		1,619,374	1,491,461	8.6
Bogotá, D.C.		1,242,615	1,016,540	22.2
Cundinamarca		1,071,456	890,205	20.4
Valle del Cauca		944,180	844,429	11.8
Bolívar		572,304	495,977	15.4
Atlántico		482,771	405,391	19.1
Caldas		210,356	147,647	42.5
Norte de Santander		171,439	54,835	212.6
Magdalena		130,573	113,910	14.6
Santander		108,684	75,177	44.6
Cesar		105,061	50,260	109.0
Risaralda		70,460	65,417	7.7
Cauca		69,730	67,586	3.2
Boyacá		53,500	46,320	15.5
Sucre		32,120	22,196	44.7
Nariño		23,350	16,555	41.0
Córdoba		20,289	22,468	-9.7
Chocó		15,168	7,029	115.8
Tolima		14,169	17,641	-19.7
Arauca		12,544	8,160	53.7
Quindío		12,406	11,462	8.2
Huila		4,228	1,769	139.1
La Guajira		2,597	1,586	63.7
Amazonas		903	389	132.2
Meta		521	476	9.5
San Andrés		362	4,007	-91.0
Casanare		344	150	129.6
Vaupés		58	29	102.1
Guainia		33	6	423.6
No diligenciado		20	0	*
Caquetá		2	364	-99.3
Putumayo		0	82	-100.0
Vichada		0	3	-100.0

Fuente: DANE - DIAN Cálculos: DANE

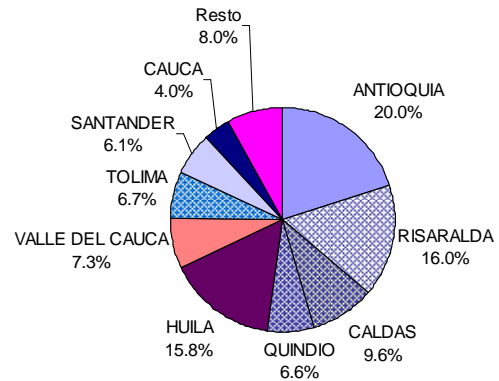
Nariño incrementó sus ventas de su principal producto de exportación, aceite de palma y almendra, en 113%, el

cual representó el 55% del total exportado por el departamento. Le siguieron el café con ascensos del 45% y participación del 42%, así como manufacturas de cuero con variación anual del 19%. Asimismo, disminuyeron las de pescados, crustáceos y moluscos en 45%.

Las exportaciones de café por departamentos siguen siendo lideradas por Antioquia con el 20%, mientras los tres departamentos del eje cafetero agruparon el 32.6% y el suroccidente alcanzó el 13.8%, durante el primer semestre del año.

Gráfico 1.1

Participación de los principales departamentos en las exportaciones de café primer semestre de 2007



Las ventas del suroccidente mantuvieron un dinamismo pese a las condiciones de tasa de cambio en el semestre, lo que obligó a los empresarios a buscar mercados diferentes al principal socio comercial, Estados Unidos, país al cual disminuyeron en más de 23.5% entre enero y junio de 2007 y acumularon US\$157.7 millones. Ciertamente, frente al buen momento que vive la economía venezolana, las ventas del suroccidente colombiano, a este país se fortalecieron con un crecimiento anual a junio de 51.2% y totalizaron US\$241 millones, representando más de la quinta parte del total exportado por la región. Las ventas a Ecuador crecieron solo 4.6%, aunque representaron el 11.5% del total exportado, mientras al Perú el incremento fue de 22.5%. Estos cuatro países junto con la Zona Franca de Cúcuta, aglutinaron el 60% de las exportaciones de la región suroccidental durante el semestre.

Los resultados muestran a un sector empresarial regional e incluso a nivel nacional mejor preparado

* Valle del Cauca, Cauca, Nariño y Putumayo

para afrontar los vaivenes del mercado internacional frente a situaciones cambiarias adversas o de precios externos.

Importaciones

En el primer semestre de 2007 las importaciones en valor CIF del Suroccidente colombiano totalizaron US\$1,993 millones, superiores en 31.4% al monto observado en igual periodo del año pasado. A pesar del resultado, es evidente una desaceleración en el ritmo de crecimiento mensual de las compras externas durante el primer semestre, cuando en enero crecían al 43.4%, febrero 40.6%; marzo 35.0%, abril 39.6% y mayo 35.4%. Esta desaceleración es conveniente para suavizar el aporte de la región al creciente déficit comercial que se vislumbra en el total nacional para finales de año.

En el mismo periodo, las importaciones totales colombianas alcanzaron los US\$15,293 millones, con avance del 27%, de las cuales el suroccidente aportó el 13.0% sobre el total importado. El Valle ocupó el cuarto lugar con participación del 11.2%, después de Bogotá (37.5%), Cundinamarca (13.5%) y Antioquia (12.7%).

Cuadro 1.3
Importaciones del Suroccidente Colombiano
Acumuladas a junio -Miles de dólares CIF

	2007	2006	Var %
Total Nacional	15,293,186	12,028,710	27.1%
Valle del Cauca	1,714,965	1,281,815	33.8%
Nariño	148,393	130,370	13.8%
Cauca	130,143	105,183	23.7%
Putumayo	291	366	-20.4%
Suroccidente	1,993,792	1,517,733	31.4%

Fuente: DIAN Cálculos: DANE
p: cifras provisionales

Las compras externas de la región estuvieron concentradas principalmente en vehículos US\$109 millones con crecimiento del 305%; productos de cobre US\$104 millones; llantas y partes US\$70 millones; camperos US\$57 millones; trigos US\$34 millones; motocicletas US\$25 millones y maíz amarillo US\$24 millones. Les siguen en importancia aceite de soya, urea, aluminio, polietilenos, tejidos de punto, azúcar, camperos, tractores, conductores eléctricos, aceites de girasol, dentífricos, medicamentos, electrodomésticos y productos químicos.

Las importaciones del Valle del Cauca estuvieron dominadas en valor por las materias primas y productos intermedios para la industria con una participación del 43.5%, resaltando los productos alimenticios, los

agropecuarios y los mineros con crecimientos del 26.5%, 32.3% y 26.8%, respectivamente. Le siguieron en participación los bienes de consumo duradero con un aporte del 15.5%, entre los que se destacan los automotores familiares y los electrodomésticos, con crecimientos respectivos de 51.7% y 135.5% en el semestre.

Asimismo, la inversión en bienes de capital se representó en importación de Herramientas, partes y accesorios de maquinaria industrial y maquinaria industrial, con avances de 59.2%, 30.0% y 58.3%, respectivamente. Similarmente los bienes de capital para la agricultura avanzaron 275.2% y participaron con el 0.5%.

Cuadro 1.4
Valle del Cauca: Importaciones según uso o destino económico
Acumuladas a junio - Miles de dólares CIF

	2007	Var %	Part/2007
Total Importaciones	1,715.0	33.8%	100.0%
0. DIVERSOS	0.4	20.4%	0.0%
I. BIENES DE CONSUMO NO DURADEROS	218.5	24.3%	12.7%
Alimento	118.6	35.7%	6.9%
Bebidas	0.3	145.2%	0.0%
Tabaco	1.0	81.9%	0.1%
Farmacéuticos y de tocador	53.9	11.4%	3.1%
Vestuario y otras confecciones de textiles	7.6	32.3%	0.4%
Otros bienes de consumo no duradero	37.1	10.6%	2.2%
II. BIENES DE CONSUMO DURADEROS	265.5	80.9%	15.5%
Utensilios domésticos	4.1	-8.5%	0.2%
Objetos de adorno, uso personal, etc.	12.2	6.4%	0.7%
Muebles y otro equipo para el hogar	8.4	69.8%	0.5%
Máquinas y aparatos de uso doméstico	100.1	51.6%	5.8%
Vehículos de transporte particular	140.7	135.2%	8.2%
III. COMBUSTIBLES, LUBRICANTES Y CONEXOS	6.4	205.9%	0.4%
Combustibles	4.2	5778.6%	0.2%
Lubricantes	1.7	38.2%	0.1%
Electricidad	0.5	-34.7%	0.0%
IV. MAT. PRIMAS Y PROD. INT. PARA AGRICULTURA	77.1	0.0%	4.5%
Alimentos para animales	16.6	-25.4%	1.0%
Otras materias primas para la agricultura	60.4	10.3%	3.5%
V. MAT. PRIMAS Y PROD. INT. PARA INDUSTRIA	745.6	18.3%	43.5%
Productos alimenticios	142.3	26.4%	8.3%
Prod. agropecuarios no alimenticios	132.8	32.2%	7.7%
Prod. mineros	266.9	26.6%	15.6%
Productos químicos y farmacéuticos	203.6	-1.4%	11.9%
VI. MATERIALES DE CONSTRUCCIÓN	28.9	79.1%	1.7%
VII. BIENES DE CAPITAL PARA LA AGRICULTURA	9.2	275.2%	0.5%
Máquinas y herramientas	3.9	95.3%	0.2%
Material de transporte y tracción	5.2	1131.8%	0.3%
VIII. BIENES DE CAPITAL PARA LA INDUSTRIA	172.5	36.4%	10.1%
Máquinas y aparatos de oficina	32.7	-2.2%	1.9%
Herramientas	3.9	59.0%	0.2%
Partes y accesorios de maq. industrial	14.0	29.8%	0.8%
Maquinaria industrial	110.9	58.1%	6.5%
Otro equipo fijo	11.1	14.5%	0.6%
IX. EQUIPO DE TRANSPORTE	190.9	82.7%	11.1%
Partes y accesorios de equipo de transporte	90.6	16.8%	5.3%
Equipo rodante de transporte	99.9	276.0%	5.8%
Equipo fijo de transporte	0.4	11.0%	0.0%

Fuente: DIAN Cálculos: CREE Cali
p: cifras provisionales

* Valle del Cauca, Cauca, Nariño y Putumayo

Cuadro 1.5
Colombia: Importaciones por departamentos
Acumuladas a junio - Miles de dólares CIF

Departamento	Enero - junio		Variación %	Participación (%)
	Valor CIF US\$(miles)			
	2007 ^P	2006 ^P		
Total	15,293,186	12,028,710	27.1	100.0
Bogota, D.C.	5,738,114	4,824,178	18.9	37.5
Cundinamarca	2,070,418	1,521,416	36.1	13.5
Antioquia	1,946,851	1,442,717	34.9	12.7
Valle del Cauca	1,714,965	1,281,815	33.8	11.2
Bolívar	1,320,961	1,024,106	29.0	8.6
Atlántico	951,165	732,962	29.8	6.2
La Guajira	309,483	217,769	42.1	2.0
Santander	192,192	154,982	24.0	1.3
Cesar	149,076	187,677	-20.6	1.0
Nariño	148,393	130,370	13.8	1.0
Caldas	142,198	102,557	38.7	0.9
Cauca	130,143	105,183	23.7	0.9
Risaralda	109,189	88,983	22.7	0.7
Magdalena	89,825	55,717	61.2	0.6
Norte de Santander	71,883	43,739	64.3	0.5
Boyacá	67,260	29,962	124.5	0.4
Arauca	35,218	21,099	66.9	0.2
Córdoba	25,673	16,111	59.4	0.2
Casanare	16,682	9,821	69.9	0.1
Tolima	14,901	10,526	41.6	0.1
Huila	14,656	7,308	100.6	0.1
Quindío	13,899	8,614	61.4	0.1
Meta	7,432	5,509	34.9	0.0
Vichada	6,467	29	*	0.0
Sucre	3,832	2,405	59.3	0.0
Amazonas	1,549	1,958	-20.9	0.0
Putumayo	291	366	-20.4	0.0
San Andrés	181	385	-53.1	0.0
Caquetá	139	48	191.4	0.0
No diligenciado	87	84	3.8	0.0
Chocó	65	197	-67.2	0.0
Guainía	0	120	-100.0	0.0

Fuente: DIAN Cálculos: DANE
p: cifras provisionales

Estos resultados parecen indicar la utilización de las compras externas por parte de los empresarios, para recomponer el aparato productivo del Valle del Cauca, pese a la permanencia de señales de alta demanda por bienes de consumo final no duradero, los cuales aportaron el 12.7% del total importado y se incrementaron en 22.7%, liderados por los productos alimenticios, con un significativo avance del 35.9% y participación del 6.9% en el total importado por el departamento en el semestre.

Cuadro 1.6
Total tráfico portuario de las principales sociedades
portuarias de Colombia

Unidades : Toneladas

PRINCIPALES SOCIEDADES PORTUARIAS SERV. PUBLICO	Abril-Junio 05	Abril-Junio 06	Abril-Junio 07
SPR BARRANQUILLA	774,546.00	926,700.00	878,094.00
SPR BUENAVENTURA	2,103,117.90	2,402,337.77	2,823,643.70
SPR CARTAGENA	1,333,105.26	1,786,040.75	1,513,016.20
SPR SANTA MARTA	918,775.08	1,031,664.00	1,575,692.00
SPR TUMACO	25,901.94	26,095.41	ND
CONTECAR	261,217.20	167,098.37	332,451.72
MUELLES EL BOSQUE	139,530.00	307,284.00	219,922.00
TOTAL	5,556,193	6,647,220	7,342,820

* ND: No disponible

4. TIPO DE CARGA POR TRAFICO PORTUARIO
PRINCIPALES SOCIEDADES PORTUARIAS DE SERVICIO PUBLICO

Unidades : Toneladas

TIPO DE CARGA	Abril-Junio 05	Abril-Junio 06	Abril-Junio 07
CARBON AL GRANEL	637,373.61	743,054.26	1,311,455.34
CONTENEDORES	2,731,202.17	3,518,583.20	3,596,392.98
GENERAL	673,397.15	828,641.73	900,910.39
GRANEL LIQUIDO	191,713.63	127,406.10	135,368.23
GRANEL SOLIDO DIFER. DE CARBO	1,322,507.49	1,429,535.99	1,398,692.67
TOTAL	5,556,194	6,647,221	7,342,820

5. UNIDADES DE CONTENEDORES TEUS / FEUS, LLENOS
SOCIEDAD PORTUARIAS Y MUELLES HOMOLOGADOS

Unidades : Número

	Abril-Junio 05	Abril-Junio 06	Abril-Junio 07
EXPORTACION			
TEUS* LLENOS	25,052.00	25,615.00	23,268.00
FEUS* LLENOS	26,179.00	30,246.00	28,615.00
TOTAL EXPORTADOS	51,231	20,336	16,154
IMPORTACION			
TEUS* LLENOS	27,006.00	32,562.00	36,890.00
FEUS* LLENOS	32,854.00	41,139.00	49,329.00
TOTAL IMPORTADOS	59,860	73,701	86,219

* TEUS : Twenty equivalent units (contenedores de 20 pies)

* FEUS : Forty equivalent units (contenedores de 40 pies)

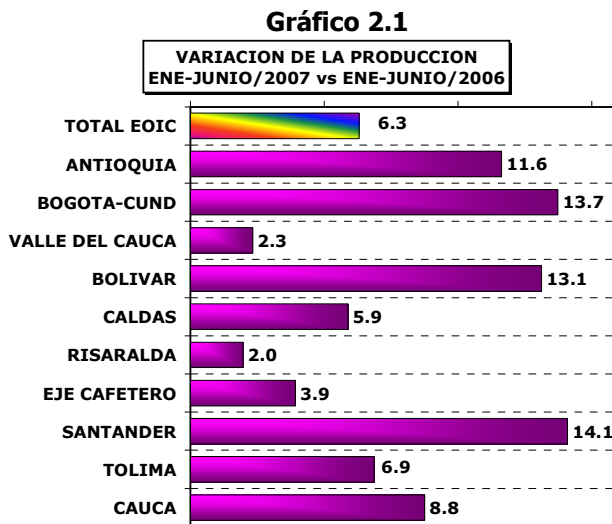
Superintendencia de Puertos y Transporte
Oficina Asesora de Planeación

* Valle del Cauca, Cauca, Nariño y Putumayo

2. Industria

Una muestra de 12 empresas que reportan sus balances a Superfinanciera registraron una disminución a junio del 6% en sus ingresos operacionales, donde se destacan las del sector azucarero como las de menores ingresos. Asimismo, las utilidades se contrajeron en el semestre en 7.7%.

Por otro lado, en la encuesta de opinión de la ANDI a junio, la producción real de la industria del Valle del Cauca creció solo 2.3%, frente al promedio total de 6.3% y ubicándolo en el segundo de menor crecimiento después de Risaralda (2.0%), y comparado con los 10 departamentos que cubre la muestra. (Gráfico 2.1)



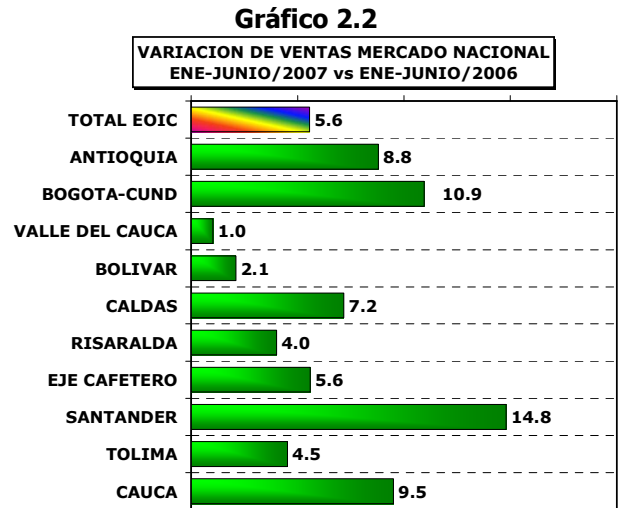
Fuente: ANDI Encuesta EOIC a junio de 2007.

Las ventas totales crecieron 4.5% en comparación con el promedio nacional de 6.2%, igualmente el segundo de menor crecimiento, después del Tolima. En cuanto a las ventas al mercado interno, su avance fue el menor de la muestra con solo el 1.0% frente al promedio nacional del 5.6%. (Gráfico 2.2)

En cuanto a la capacidad instalada, el Valle del Cauca se ubicó en el último lugar con un aprovechamiento del 76.1%, en contraste con el 82.4% del promedio nacional a junio.

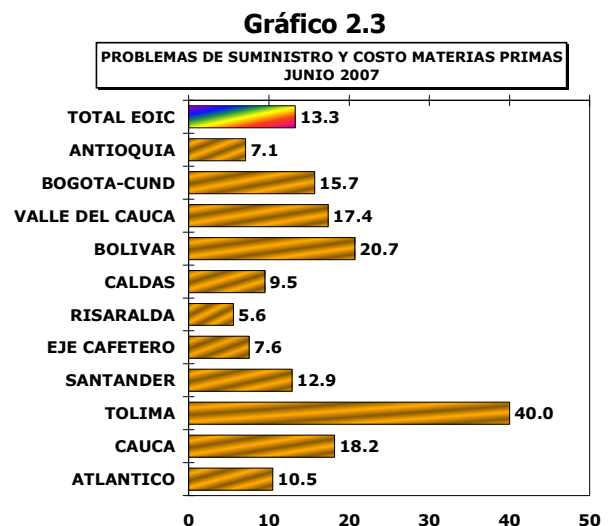
En cuanto a las expectativas para los próximos meses, solo fueron positivas para el 31.3% de los empresarios encuestados, frente al promedio nacional de 42.4%, y entre los problemas que más inquietaron a los

empresarios encuestados fue el comportamiento a la baja del tipo de cambio, que frente a los resultados recientes de devaluación del peso, es posible su modificación en la próxima encuesta.



Fuente: ANDI Encuesta EOIC a junio de 2007.

Por otro lado, uno de los problemas recurrentes en el presente año para los empresarios entrevistados, ha sido el costo y suministro de las materias primas, principalmente para los departamentos más industrializados del país. (Gráfico 2.3)

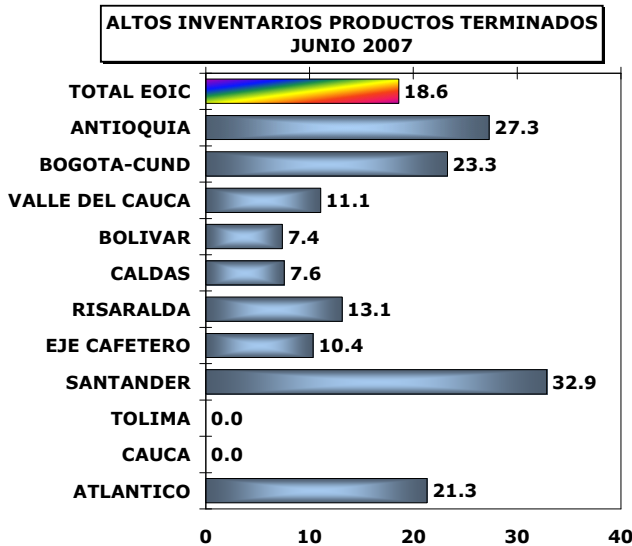


Fuente: ANDI Encuesta EOIC a junio de 2007.

* Valle del Cauca, Cauca, Nariño y Putumayo

Llama la atención que entre las problemas u obstáculos que perciben los empresarios encuestados por la ANDI en el Valle del Cauca, no aparecen la falta de capital de trabajo ni la rotación de la cartera, mientras si es una preocupación la menor demanda, la fuerte competencia en el sector y la baja rentabilidad,

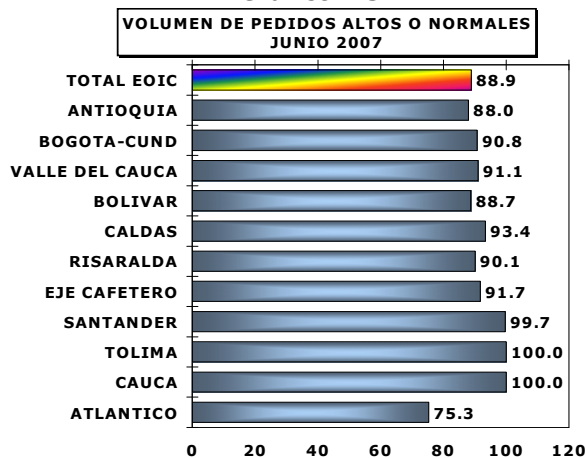
Gráfico 2.4



Fuente: ANDI Encuesta EOIC a junio de 2007

A pesar de menor dinámica al cierre del semestre de la industria del Valle, no se presentan acumulaciones de inventarios (producción no deseada) en la industria local, como tampoco se reduce sustancialmente el volumen de pedidos, pues estos se siguen manteniendo en niveles normales o altos para el 91.1% de los empresarios entrevistados. (gráfico 5)

Gráfico 2.5



* Valle del Cauca, Cauca, Nariño y Putumayo

Por su parte, según los resultados de la encuesta de ACOPI -Seccional Valle del Cauca- continúan en aumento las ventas, pues solo un 18% de los encuestados las reportó de menor expansión. Sin embargo, todos los sectores mostraron incremento en las ventas, sobresaliendo metalmecánica, plásticos y alimentos.

En cuanto a las utilidades, se incrementaron para el 31% y para el 44% estuvieron iguales.

No se reportaron despidos de personal en el periodo por parte de los encuestados, lo que atribuyen al buen comportamiento de la demanda, por el contrario, expresaron creación de empleo.

Se mantiene la tendencia de los empresarios a no endeudarse, pues solamente el 34% manifestó haberlo hecho y de este grupo, el 73% expresó haber destinado los recursos crediticios para capital de trabajo.

La percepción de los empresarios de este nivel se mantiene positiva al cierre del primer semestre, donde el 88% considera la situación entre excelente y buena y el restante 12% conceptúa que es regular o mala. Los últimos afirman que su posición se debe a la falta de demanda y la situación social del país. Asimismo, hay gran optimismo para el tercer trimestre, ya que el 81% cree que mejorará.

En cuanto al comercio exterior, los empresarios de las microempresas, pequeñas y medianas industrias mantienen una débil vocación exportadora, apenas el 34% exportó en el semestre, porcentaje que no es muy lejano de las grandes empresas de la región si se toma sectorialmente.

Asimismo, en el tema de importaciones, el 41% de los encuestados manifestó haber realizado compras en el exterior para la empresa, casi exclusivamente materia prima para aprovechar las ventajas de una tasa de cambio baja.

En conclusión, se perciben mejores expectativas de los medianos y pequeños industriales en comparación con los de mayor tamaño en el Valle del Cauca, lo cual puede significar señales de cambios en la actividad económica en cuanto a la oferta regional como respuesta a la contracción de la demanda agregada, para los próximos periodos.

3. Sistema financiero

El comportamiento del sistema financiero en el sur occidente durante el primer semestre de 2007 se mantuvo acorde con la actividad de la economía regional, al ofrecer un crecimiento estable en la cartera neta y menor dinámica en las captaciones.

Captaciones – operaciones pasivas

Al finalizar el primer semestre del año 2007, las captaciones en el Suroccidente registraron un alza anual del 14.7% y en Valle del Cauca 16.4%, e igualmente su saldo se ubicó en \$10.4 y \$8.4 billones de pesos respectivamente, lo que evidencia recuperación del ahorro financiero en concordancia con el crecimiento de la economía. El 52% del total captado se encontraba depositado en cuentas de ahorro, el 24% en CDT y el 20% en cuentas corrientes.

Para el total nacional el incremento del semestre fue 17.2%, en tanto el saldo de la cartera neta de provisiones avanzó 29.1%, indicando mayor dinámica del crédito frente al ahorro financiero. No obstante, continúa siendo mayor el saldo de las principales captaciones frente al total prestado por el sistema financiero al cierre del primer semestre del año.

Cuadro 3.1

Colombia: Saldo de las principales captaciones del sistema financiero y cartera neta por regiones a junio de 2007

Regiones	Captaciones		Cartera Neta		
	Millones	Var anual	Millones	Var anual	Part %
Suroriente	1,272,858	12.5%	1,173,321	32.2%	1.1%
Suroccidente	10,429,390	14.7%	13,435,937	32.0%	12.2%
Noroccidente	14,249,106	18.1%	17,867,847	33.9%	16.3%
Centro	4,593,930	13.3%	4,352,850	33.3%	4.0%
Centroriente	7,550,973	14.5%	6,239,709	39.3%	5.7%
Caribe	7,363,411	17.4%	10,520,914	33.9%	9.6%
Cafetera	3,181,831	12.7%	3,483,179	33.3%	3.2%
Bogotá	65,375,231	19.3%	52,641,087	24.2%	48.0%
Total Nacional	114,016,730	17.8%	109,714,844	29.1%	100%

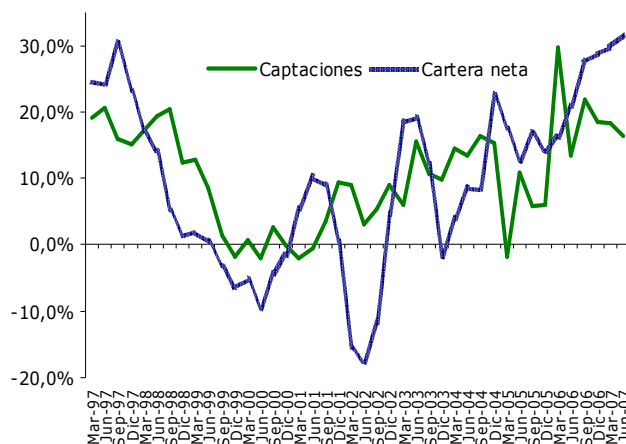
Fuente: Superfinanciera. Cálculos: CREE-Cali

El desfase entre los saldos de las captaciones y la cartera se encuentra muy vinculado con el déficit comercial en las regiones colombianas que experimentan una mayor actividad de comercio exterior, a excepción de Bogotá, que a pesar de mantener un déficit comercial elevado, concentra el ahorro financiero de las cuentas empresariales y de los saldos estatales.

* Valle del Cauca, Cauca, Nariño y Putumayo

En el suroccidente las captaciones a junio de 2007 fueron inferiores al saldo de la cartera neta en cerca de \$3 billones de pesos y su déficit comercial en pesos superó los 1.3 billones.

Gráfico 3.1
Valle del Cauca crecimiento anual de las principales captaciones y cartera neta del sistema financiero
Marzo 1997 – junio 2007



Fuente: Superfinanciera, cálculos CREE-Banco de la República Cali

A pesar de su baja participación en las captaciones, el Putumayo fue el departamento donde más crecieron durante el primer semestre del año, 24.4%, en tanto Cauca y Nariño su evolución anual fue de 8.9% y 4.6%, respectivamente.

En el Valle del Cauca, con una participación en el total captado del 80%, el crecimiento anual alcanzado fue de 16.4%, y se encontraba más acorde con el comportamiento del resto de variables de la economía local, como el comercio interno y externo, la construcción, la evolución de la actividad industrial y el recaudo de impuestos, entre otros.

Cuadro 3.2
Saldo trimestral de las principales captaciones por departamentos del suroccidente colombiano
Millones de pesos

Depto.	Jun-06	Sep-06	Dic-06	Mar-07	Jun-07
Cauca	740,504	769,506	788,504	798,489	806,206
Nariño	964,266	979,588	1,009,687	999,741	1,009,007
Valle	7,198,883	7,535,388	7,832,748	8,273,221	8,377,122
Putumayo	190,565	214,290	231,271	227,811	237,055
Suroccidente	9,094,218	9,498,773	9,862,211	10,299,262	10,429,390
Total Naciones	96,827,088	98,786,547	105,552,151	112,870,116	114,016,730

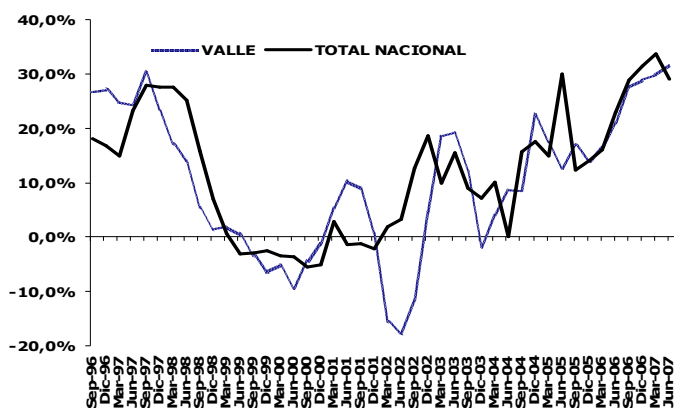
Fuente: Superfinanciera. Cálculos: CREE-Cali

Cartera – operaciones activas

El saldo de la cartera neta en el sur occidente presentó mayor ritmo de crecimiento que el nacional, efectivamente, presentó un crecimiento del 32%, frente al 29.1% del nacional, al finalizar el primer semestre del año. El Valle del Cauca, por su parte presentó un crecimiento anual a Junio del 31.7%, también superior al registro nacional.

cartera neta, 6.3% solo superado en el total nacional por Chocó (6.7%) y Guainía (7.3%). El promedio nacional de dicha proporción fue de 4.4%, en Antioquia se ubicó en 3.8% y para Bogotá en 4.7%.

Gráfico 3.2
Crecimiento anual de la cartera neta
Valle y total Nacional
Septiembre 1996 –Junio 2007



Fuente: Superfinanciera. Cálculos, CREE Cali

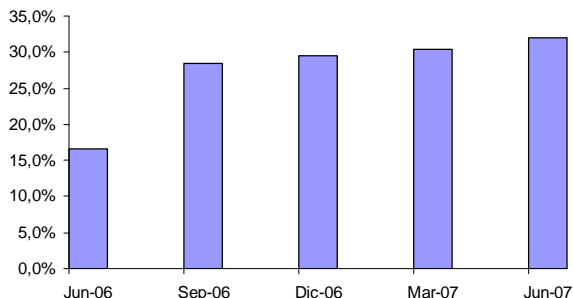
Por tipo de crédito, se subraya el impulso del crédito de consumo, estimulado por las presiones ejercidas en el consumo de los hogares de la región, en particular del Valle del Cauca, Putumayo y Nariño y en menor proporción del Cauca. (ver cuadro 3.3)

El crédito hipotecario continuó ofreciendo crecimientos positivos luego de varios años de estancamiento en la región, incentivado por la demanda por vivienda tanto de VIS como diferente a VIS. Este repunte ha permitido mantener el auge en el sector de la construcción acompañado de las bajas tasas de interés en la financiación de proyectos de construcción de vivienda.

Los micro créditos disminuyeron el impulso en la región, particularmente en los departamentos de Putumayo, Nariño y Cauca, donde se había fortalecido su dinámica a comienzos del año. El único departamento con crecimiento anual fue el Valle del Cauca con 18%.

Como hecho preocupante, el Valle del Cauca registró el mayor volumen de provisiones como proporción de la

Gráfico 3.2
Sur occidente. Crecimiento anual de la cartera neta del sistema financiero
Junio 2006 – junio 2007



Cuadro 3.3
Suroccidente. Saldo de la cartera del sistema financiero, según modalidad de los créditos por departamentos a junio de 2007

	2007	2006	var %
Valle			
Cartera Neta	11,969,982	9,089,762	31.7%
Vivienda	773,878	696,277	11.1%
Consumo	3,537,434	2,445,033	44.7%
Microcréditos	126,221	106,961	18.0%
Comerciales	8,284,759	6,431,327	28.8%
Cauca			
Cartera Neta	380,720	294,055	29.5%
Vivienda	43,642	32,191	35.6%
Consumo	138,123	47,255	192.3%
Microcréditos	59,041	95,412	-38.1%
Comerciales	155,693	130,506	19.3%
Nariño			
Cartera Neta	939,789	697,913	34.7%
Vivienda	81,570	78,915	3.4%
Consumo	441,590	91,961	380.2%
Microcréditos	129,120	320,897	-59.8%
Comerciales	319,182	222,154	43.7%
Putumayo			
Cartera Neta	145,446	98,897	47.1%
Vivienda	6,032	3,777	59.7%
Consumo	94,000	17,155	447.9%
Microcréditos	20,937	59,392	-64.7%
Comerciales	28,752	20,466	40.5%
Total Suroccidente			
Cartera Neta	13,435,937	10,180,627	32.0%
Vivienda	905,122	811,159	11.6%
Consumo	4,211,147	2,601,404	61.9%
Microcréditos	335,320	582,661	-42.5%
Comerciales	8,788,385	6,804,454	29.2%

Fuente: Superfinanciera. Cálculos, CREE Cali

* Valle del Cauca, Cauca, Nariño y Putumayo

4. Construcción

Según la encuesta del DANE realizada en 77 municipios de Colombia, durante el primer semestre del año se aprobaron 6.25 millones de metros cuadrados para edificaciones, superior en 24.9% al área licenciada durante el mismo período de 2006. El 60.5% del total del área aprobada, se concentró en Bogotá, Antioquia y Valle. Este último departamento realizó el mayor aporte a la variación del área aprobada, 7.4 puntos porcentuales. Las principales disminuciones en el área aprobada correspondieron a Córdoba, Norte de Santander y Cauca que restaron, en conjunto, 5.3 puntos porcentuales a la variación del período.

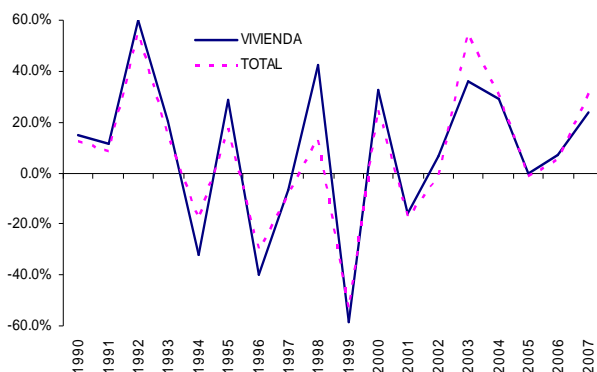
En el suroccidente colombiano, el área total aprobada acumulada a junio creció 31.2% y para vivienda 23.6%, lo cual representó una participación en el total nacional del 17.1% del área total aprobada en el semestre, con 1,52 millones de metros cuadrados.

El departamento del Valle concentró el 80.2% del área total aprobada en la región suroccidental. En cuanto al área aprobada para vivienda, el Valle del Cauca registró un fuerte impulso al aprobarse un 30% más que en el mismo semestre del año anterior, lo que evidenció la vigencia de la demanda por parte de los hogares para la adquisición del principal activo de las familias al comienzo del presente año. En efecto, en el semestre se aprobaron licencias para 10,107 viviendas, incluso superior al número de viviendas aprobadas para Antioquia, 9,107. El 51% correspondió a viviendas diferentes a VIS, lo que indica recuperación de proyectos sociales.

Sin embargo, al comparar el segundo trimestre del 2007 con su igual del año anterior, se observa una disminución del 8.9% en el área aprobada para vivienda y del 4.1% en el número de licencias aprobadas para el mismo destino. No obstante, al cierre del mes de julio, el DANE reportó para el Valle la aprobación de licencias para la construcción de 1,659 viviendas, sobre 2,058 viviendas para el suroccidente en el mismo mes, lo que indica un repunte para el segundo semestre del año.

Para otros destinos, en el Valle del Cauca el avance fue del 67% en área aprobada para construcción en el semestre, resultado que responde al buen momento del sector y en los últimos resultados de la encuesta del DANE, recién publicados al mes de julio, el 65% del área aprobada en el departamento correspondió a áreas comerciales y el 9% a hoteles.

Gráfico 4.1
Suroccidente: variación anual del área aprobada total y vivienda junio de 2007



Fuente: DANE. Cálculos CREE Cali

En el departamento del Cauca se redujo el crecimiento del área aprobada para vivienda en 14.1%, sin embargo, para otros destinos el área aprobada registró un fuerte avance del 152% al totalizar 39,015 metros cuadrados aprobados, lo que permitió un avance en el área total aprobada del 6.2% en el semestre.

En Nariño, por su parte, el comportamiento fue contrario al observado en el Cauca, el área aprobada para vivienda se ubicó en 140.702 metros cuadrados durante el primer semestre del año, superior en 22% al mismo periodo del año pasado, mientras para otros destinos se redujo en 28.3%. El metraje total aprobado se situó en 165,204, 10.4% mayor al aprobado en el primer semestre del 2006.

Cuadro 4.1
Unidades de vivienda a construir en departamentos del suroccidente primer semestre 2007

Departamentos	Vivienda de interés					
	social			Diferente a VIS		
	Total	Casas	Aptos.	Total	Casas	Aptos.
Valle del Cauca	5,110	4,238	872	4,997	1,690	3,307
Nariño	385	369	16	1,044	297	747
Cauca	77	77	-	650	524	126
Suroccidente	5,572	4,684	888	6,691	2,511	4,180

Fuente: DANE

Por otro lado, el suroccidente concentró el 21% del número de viviendas tipo VIS aprobada durante el primer semestre, equivalentes a 5,572 unidades,

* Valle del Cauca, Cauca, Nariño y Putumayo

cantidad significativa frente al total de viviendas aprobadas en el país, 26,113 unidades. Asimismo, en el total nacional se aprobaron para construcción 41,106 unidades diferentes a VIS en el período analizado, 55% del total, lo que muestra mayor concentración en este tipo de viviendas respecto al suroccidente.

Las áreas para vivienda VIS aprobadas fueron en promedio de 53.7 metros cuadrados, 53.9 para casas y 52.9 para apartamentos. Por el contrario, las áreas para vivienda no VIS alcanzaron el promedio de 123.3 metros cuadrados, 135 para casas y 116 para apartamentos. En el total nacional, las áreas aprobadas fueron en promedio de 55.5 metros cuadrados para VIS y de 127.7 metros cuadrados para no VIS.

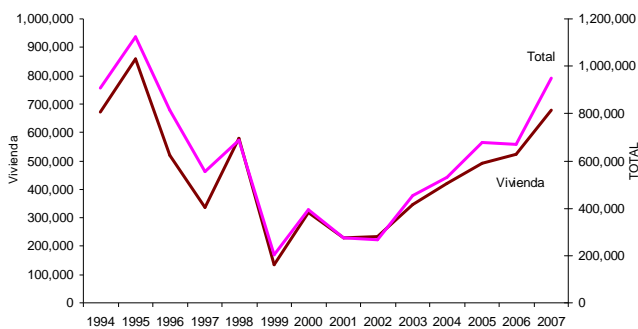
El departamento con el área aprobada más alto para vivienda VIS fue Arauca con 130 metros cuadrados, mientras el más bajo fue para Córdoba con 32.8 metros cuadrados seguidos por Tolima, Sucre y Atlántico con áreas inferiores a 40 metros cuadrados.

En contraste, para el departamento de Bolívar se aprobó el promedio más alto de área para vivienda no VIS, 212 metros cuadrados, seguido por Sucre Magdalena, Atlántico, Huila y Cesar, con áreas superiores a 150 metros cuadrados para este tipo de vivienda.

billones de pesos, para las 67,119 viviendas aprobadas en los 77 municipios de la muestra del DANE, resultado que muestra la importancia de este sector en el agregado económico nacional. Efectivamente, 4.2 billones fue el valor agregado para el PIB de trabajos de construcción, construcciones y edificaciones del primer trimestre del 2007, en el total nacional.

Los anteriores resultados del trimestre revelan el restablecimiento de los proyectos para vivienda VIS en el Valle del Cauca, mercado muy deprimido con solo 3,238 licencias para vivienda VIS aprobadas en el 2006 frente a 10,109 para no VIS en el primer trimestre de 2007.

Gráfico 4.1
Valle del Cauca: área aprobada total y vivienda acumulada a junio de 2007



Fuente: DANE. Cálculos, CREE Banco de la República - Cali

En resumen, las viviendas aprobadas en el primer semestre para el suroccidente involucran recursos superiores a los \$600 mil millones de pesos, asumiendo que cada VIS cuesta alrededor de \$25 millones y la no VIS en promedio \$70 millones. Así, al replicar estos valores para el total país, se estima que la inversión en vivienda aprobada en el primer semestre superará los 3.5

* Valle del Cauca, Cauca, Nariño y Putumayo

5. Recaudo de impuestos

En los primeros siete meses del año, los recaudos totales de impuestos nacionales del suroccidente totalizaron \$2,394 mil millones de pesos, 15.6% superiores al monto recaudado en igual periodo del año pasado. Al mes de junio su crecimiento se ubicó en 19.6%, lo que pareciera indicar una leve desaceleración en la actividad económica.

Por otro lado, teniendo en cuenta que el recaudo por ventas es uno de los más asociados a la evolución de la demanda, su acumulado a junio era de 12.1% y en el mes de julio fue de 5.9%. En efecto, su saldo se encuentra 6.1 puntos porcentuales por debajo de la meta de recaudo al mes de julio.

Los mayores aportes en recaudos correspondieron a retención en la fuente con el 36.5%, seguido por el impuesto a las ventas con el 27.1%, y el impuesto a la renta 16%. Los recaudos por aduanas en el periodo aumentaron su participación al 16.5% frente al 12.9% de igual periodo del año anterior, lo cual se explica por el creciente volumen de importaciones ante la baja tasa de cambio reinante en el periodo. Como se mencionó en la primera sección, las importaciones aumentaron a junio 31.4% y los recaudos por importaciones (IVA y arancel) en el suroccidente crecieron 32.1% en el mismo periodo.

En el total recaudado por la región sin incluir impuestos por aduanas, el Valle del Cauca aportó \$2.17 billones, el 90.5%, explicado por su aumento anual del 11.2%.

Por su parte, los recaudos por aduanas en el Valle desaceleraron su tasa de crecimiento anual al séptimo mes, al ubicarse en 22.8% frente al observado en el mes de junio de 32.1%. Si bien estos resultados reflejan un buen momento de la economía departamental y del suroccidente en el 2007, la evolución de las principales variables económicas indica ligera disminución en los impulsos observados en los trimestres recientes.

Un crecimiento de recaudos por impuesto de renta del 54% en el Valle se encuentra altamente vinculado a la acumulación patrimonial en el año anterior, similarmente el recaudo por retención en la fuente asociado a contrataciones de servicios y empleo en el periodo. De igual forma, el crecimiento del 23% en el recaudo por IVA expresa mejoras significativas en las transacciones comerciales tanto de productos internos como los ingresados con destino al resto del país.

Cuadro 5.1
Recaudo de impuestos y de aduanas nacionales
Regional suroccidente
Millones de pesos

CONCEPTO	Enero - julio		Enero - julio		VARIACIÓN
	2007	2006	RECAUDO	PARTICIPACIÓN	
RENTA	459,173	478,108	16.0%	19.3%	-4.0%
RETENCIÓN	1,045,319	918,812	36.5%	37.1%	13.8%
VENTAS	777,202	734,221	27.1%	29.6%	5.9%
PATRIMONIO	112,393	27,422	3.9%	1.1%	309.9%
OTROS	827	565	0.0%	0.0%	46.3%
IMPUESTOS	2,394,086	2,158,563	83.5%	87.1%	10.9%
ADUANA	472,754	320,919	16.5%	12.9%	47.3%
TOTAL	2,866,840	2,479,482	100.0%	100.0%	15.6%

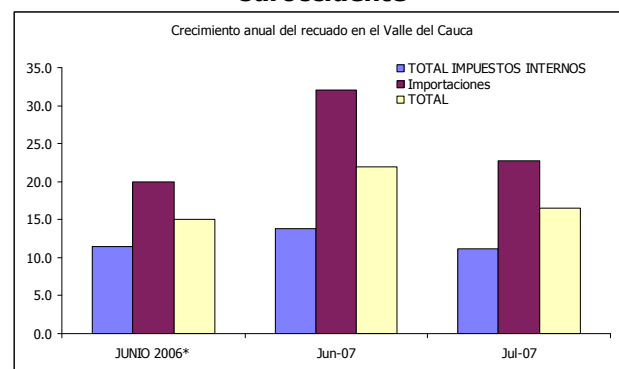
Fuente: DIAN, Regional Suroccidente

Cuadro 5.2
Suroccidente: recaudo de impuestos nacionales
según administración
Acumulado a julio de 2007

Administración	Recaudo enero - julio		Variación anual
	2007	2006	
Cali	1,836,365	1,653,817	11.0%
Palmira	214,956	198,922	8.1%
Tuluá	116,046	102,689	13.0%
Total Valle	2,167,366	1,955,429	10.8%
Popayán	141,573	131,823	7.4%
Pasto	73,609	62,532	17.7%
Puerto Asís	11,538	9,344	23.5%
Total Suroccidente	2,394,086	2,159,128	10.9%

Fuente: DIAN, Regional Suroccidente

Participación por declarante, valor y porcentaje acumulado enero - julio 2007 en el recaudo del suroccidente

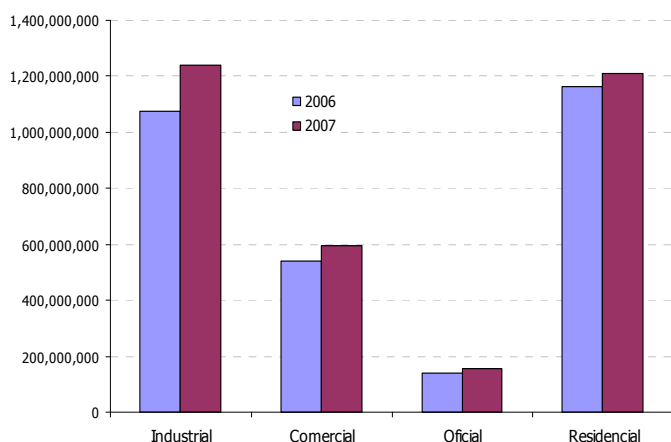


* Valle del Cauca, Cauca, Nariño y Putumayo

6. Consumo de energía

Según el reporte de información reportada por las empresas del sector eléctrico a la Comisión de Regulación de Energía – CREG-, el consumo de energía en la región suroccidental durante el primer semestre del año registró un significativo aumento del 9.3%,

Gráfico 6.1
Consumo de energía en el suroccidente colombiano según principales usos en KWH Primer semestre 2006-2007



Fuente: Comisión de Regulación de Energía – CREG, datos tomados de la Web.

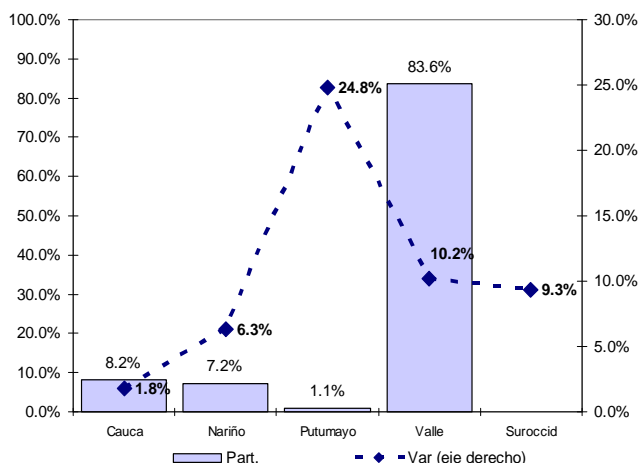
Por usos, el consumo industrial presentó durante el primer semestre un significativo aumento del 15.3%, y su participación en el total consumido pasó de 32.6% en el 2006 a 37.6% en el 2007, totalizando 1,239 megavatios. Igualmente, el consumo de energía para uso comercial registró 10.6% de avance frente al mismo periodo del año pasado y totalizó 538 megavatios.

Teniendo en cuenta la relación directa que existe entre el consumo de energía y el crecimiento de la economía, se garantiza el dinamismo de la actividad, tanto industrial como comercial en el suroccidente y particularmente en el Valle del Cauca; se revela un buen clima de la actividad económica en la región.

Por departamentos, el Valle del Cauca creció en consumo de energía 10.2% y participó con el 83.6%, donde se destaca la evolución del consumo industrial en el semestre con un crecimiento del 17.2%, e igualmente el consumo comercial con el 9.3%, el oficial con el 14.2% y el residencial con el 4.2%. Este último consumo es significativo si se considera la sustitución de energía por

gas, así como las campañas de racionalización. Así, su avance se encuentra vinculado al ingreso de las nuevas viviendas construidas y habitadas en el periodo.

Gráfico 6.2
Crecimiento anual del consumo de energía en el suroccidente colombiano según departamentos Primer semestre 2006-2007



Fuente: Comisión de Regulación de Energía – CREG, datos tomados de la Web.

El Putumayo registró un considerable aumento del consumo de energía al cierre del semestre (24.8%), explicado principalmente por los avances en consumo oficial (38.7%), comercial (35.4%), residencial (20.0%) e industrial (9.2%). Este resultado está motivado por la gran actividad desplegada por los organismos del Estado en el departamento, lo cual ha influido positivamente en la actividad económica de la región.

En Nariño, el crecimiento del consumo de energía en el semestre se ubicó en 6.3%, motivado principalmente por el aumento en el consumo comercial del 30.8%, y el residencial del 2.0%. Entre los dos agruparon el 84.7% del total consumido, mientras el consumo industrial, que participó solo con el 3.9%, se contrajo 10.0% durante el semestre.

El departamento del Cauca registró un moderado crecimiento del 1.8%, donde el consumo comercial alcanzó el 5.0%, el residencial 1.8% y el industrial solo el 1.7%. Las participaciones en el semestre fueron para el comercial del 7%, el industrial 42.8% y el residencial 43.6%.

* Valle del Cauca, Cauca, Nariño y Putumayo

7. Mercado Laboral

De acuerdo con los resultados de la Gran Encuesta Integrada de Hogares (GEIH) del DANE, la tasa promedio trimestral del desempleo para Cali-Yumbo entre abril y junio se ubicó en 11.20%, inferior al 14.12% observado en igual trimestre del 2006, la más baja luego de Cúcuta (10.37%), Villavicencio (10.62%) y Bogotá (10.84%). En la ciudad de Pasto, la tasa de desempleo se ubicó en 13.55%, la tercera más alta luego de Ibagué (15.44%) y Cartagena (14.61%).

El área de Cali-Yumbo sostuvo la segunda tasa de ocupación más alta entre las ciudades de la muestra en el trimestre, 56.33%, luego de Villavicencio con 57.74%, indicando mejores ventajas para la oferta laboral ofreciendo la posibilidad de encontrar alguna ocupación. Para la ciudad de Pasto, el 54.4% de la población en edad de trabajar se encontraba ocupada en el trimestre abril-junio.

Cuadro 7.1
Indicadores del mercado laboral Suroccidente
Abril -Junio 2007

Concepto	Cali-Yumbo	Pasto
% población en edad de trabajar	78.82%	78.16%
TGP (tasa global de participación)	63.44%	62.97%
TO (tasa de ocupación)	56.33%	54.44%
TD Tasa de desempleo)	11.20%	13.55%
T.D. Abierto	10.24%	13.03%
T.D. Oculto	0.96%	0.52%
Tasa de subempleo subjetivo	39.79%	42.24%
Insuficiencia de horas	14.05%	12.19%
Empleo inadecuado por competencias	19.10%	17.91%
Empleo inadecuado por ingresos	33.46%	37.43%
Tasa de subempleo objetivo	13.82%	13.20%
Insuficiencia de horas	4.81%	3.95%
Empleo inadecuado por competencias	6.46%	6.72%
Empleo inadecuado por ingresos	11.32%	11.27%
Población en edad de trabajar (miles de personas).	2028.3	310.3

Fuente: DANE, GECH.

Los favorables resultados de la economía regional no se reflejan del todo en la calidad del empleo, al menos es lo que se percibe de los resultados en la GECH del DANE para el trimestre, al encontrarse que la tasa de subempleo objetivo para Cali-Yumbo de 13.8%, fue la tercera más alta en la muestra; la ciudad de Pasto fue la quinta con 13.2%. El 11.3% de los ocupados tanto en Cali como en Pasto revelan inconformidad respecto a la calidad de la actividad laboral realizada, manifestando ingresos bajos frente a la labora desempeñada.

Por su parte, Pasto ocupó la segunda tasa de subempleo subjetivo más alta (42.2%) después de Cúcuta (43.3%) y Cali-Yumbo la cuarta (39.8%), lo cual se explica principalmente por la insuficiencia de ingresos de los ocupados en estas ciudades.

Por tipo de ocupación, al cierre del segundo trimestre del 2007, el área metropolitana de Medellín mantiene la mayor proporción de sus ocupados en empleos particulares (55.2%), seguido por Bogotá (49.7%), las áreas de Cali-Yumbo (45.3%), de Pereira (44.4 %), de Bucaramanga (43.3%) y de Manizales (41.7), mientras en las otras ciudades predominan los trabajadores por cuenta propia.

Cuadro 7.2
Distribución porcentual de la ocupación en Cali-Yumbo y Pasto – trimestre abril –junio 2007

Sector	Cali-Yumbo	Pasto
No informa	0.08%	0.00%
Agricultura, pesca, ganadería, caza y silvicultura	0.45%	1.11%
Explotación de Minas y Canteras	0.02%	0.00%
Industria manufacturera	18.41%	10.94%
Suministro de Electricidad Gas y Agua	0.18%	0.42%
Construcción	6.52%	5.09%
Comercio, hoteles y restaurantes	29.84%	34.80%
Transporte, almacenamiento y comunicaciones	8.01%	10.82%
Intermediación financiera	1.83%	1.17%
Actividades Inmobiliarias	8.69%	5.20%
Servicios, comunales, sociales y personales	25.97%	30.44%
Concepto	0.00%	0.00%
Empleado particular	45.34%	33.62%
Empleado del gobierno	5.36%	9.98%
Empleado doméstico	5.75%	7.97%
Cuenta propia	35.63%	34.76%
Patrón o empleador	4.34%	6.99%
Trab familiar sin remuneración	3.56%	5.98%
Trabajador familiar sin remuneración en otras empre	0.00%	0.00%
Jornalero o Peón	0.00%	0.00%
Otro	0.03%	0.69%

En Pasto se encontraba la mayor proporción de trabajadores familiares sin remuneración (6%), confirmando lo expuesto en párrafos anteriores respecto al subempleo. Igualmente, el 34.8% de los ocupados se encontraban concentrados en el sector de comercio, hoteles y restaurantes; el 30.4% en servicios, comunales, sociales y personales; el 10.8% en la industria y el 10.6% dedicados al transporte, almacenamiento y comunicaciones.

El empleo en Cali-Yumbo durante el segundo trimestre del año se concentraba especialmente en el comercio, hoteles y restaurantes con el 29.8%; en servicios comunales, sociales y personales el 26.0% y en la industria el 18.4%.

* Valle del Cauca, Cauca, Nariño y Putumayo

8. Sacrificio de ganado

En el primer semestre de 2007 se registró un aumento del 9.2% en el sacrificio de ganado vacuno en los mataderos del suroccidente colombiano censados por el DANE, al totalizar 80.346 cabezas sacrificadas con un peso total de 34.898 toneladas. El peso promedio por cabeza sacrificada fue 433.86 kilo, presentando una leve mejoría del 0.1%, mientras el promedio nacional alcanzó un peso promedio de 411.7 kilos por cabeza sacrificada.

Asimismo, el peso promedio total más alto de ganado vacuno sacrificado se logró en el matadero de Tulúa con 468.7 kilos, siendo superado solo por Funza y Girardot con 476.9 kilos y 468.7 kilos, respectivamente. Sin embargo, Tulúa logró el peso promedio más alto en sacrificio de machos con 489 kilos, seguido muy de cerca por Montería, Cartago, Girardot y Funza. Estos resultados ubican a la ganadería Vallecaucana de levante como una de las de mayor productividad del país, no obstante mantener una baja participación en volumen de sacrificio, cercana al 5% y para el suroccidente del 7% al incluir los mataderos de Pasto, Popayán e Ipiales.

Cuadro 8.1
Sacrificio de ganado en el suroccidente
Primer semestre de 2007

Depto	Número de cabezas			Peso en toneladas		
	2007	2006	Var. % anual	2007	2006	Var. % anual
Valle	55,446	49,673	11.6%	24,859	22,095	12.5%
Nariño	13,587	13,150	3.3%	5,621	5,506	2.1%
Cauca	11,403	10,942	4.2%	4,418	4,361	1.3%
Total Suoccidente	80,436	73,765	9.0%	34,898	31,962	9.2%

Fuente: DANE. Cálculos, CREE Banco de la República - Cali

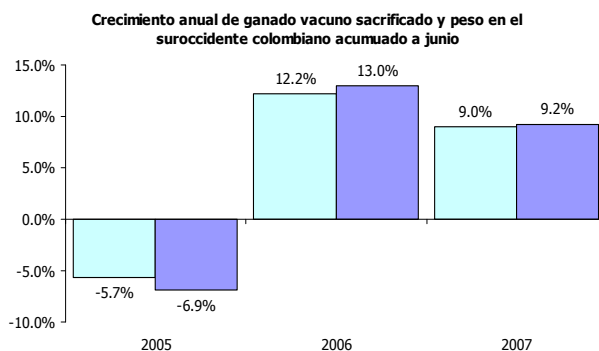
En el total nacional, el sacrificio de ganado alcanzó 1,156 miles de cabezas de ganado con un peso total de 473,592,868 kilos, con lo cual, la oferta promedio no superó los 11 kilos per cápita en el país durante el primer semestre del año 2007. Estos resultados para el Valle del Cauca indican un abastecimiento de carne de vacuno desde otras regiones para suplir la demanda de este alimento, ofreciendo una oportunidad de incentivar la ganadería intensiva, debido a la mayor productividad frente a otras regiones del país.

Por departamentos, el Valle del Cauca participó con el 71% del ganado vacuno sacrificado en la región suroccidental durante el semestre, seguido por Nariño con el 16% y Cauca con el 13%.

En cuanto al ganado porcino, las cifras nacionales alcanzaron un sacrificio de 695,039 cabezas con un peso

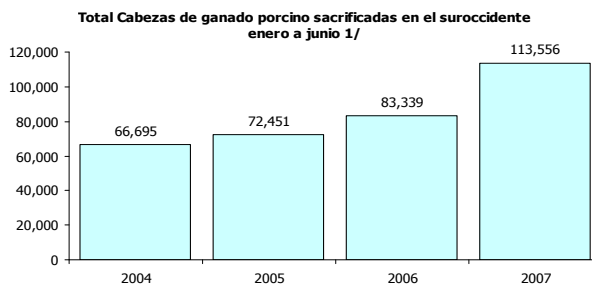
total de 66,676,971 kilos, donde el suroccidente participó con el 13.9% del total de cabezas y del 15.1% en el peso total. Estos resultados muestran mejoras tanto en oferta como en productividad, al incrementarse en 36.3% el número de cabezas sacrificadas y en 39.4% el peso total. Es así como el peso promedio de los cerdos se ubicó en el semestre en 102.9 kilos por cabeza sacrificada, superior en 2.1% al promedio observado en el mismo periodo del año anterior. Se destaca el incremento en peso de los cerdos machos, al pasar de un peso promedio por cabeza sacrificada de 100.6 a 103.7 kilos entre los dos periodos.

Gráfico 8.1



Fuente: DANE. Cálculos: CREE-Cali

Gráfico 8.2



Fuente: DANE. Cálculos: CREE Banco de la República Cali

Asimismo, el promedio nacional se ubicó en 95 kilos por cabeza, lo que indica mayor productividad del sacrificio porcino en la región en más de cinco kilos. Sobresale el comportamiento del Valle del Cauca y Cauca con sustanciales crecimientos tanto en cabezas como en peso promedio del 41.6% y 45.2% respectivamente, resaltando el mayor peso promedio por cabeza de 103.7 kilos en el total, donde los machos promediaron 104.9 kilos y las hembras alcanzaron 95.2 kilos.

* Valle del Cauca, Cauca, Nariño y Putumayo