



# NOTAS ECONÓMICAS REGIONALES

## REGIÓN NOROCCIDENTE

Banco de la República  
Subgerencia de Estudios Económicos  
Centro Regional de Estudios Económicos  
CREE - Medellín

**NOTAS ECONÓMICAS REGIONALES** es una publicación semestral de los Centros Regionales de Estudios Económicos del Banco de la República. Su propósito es mostrar la evolución de las principales actividades económicas de las regiones en Colombia.

Las opiniones y posibles errores son responsabilidad exclusiva de los autores y no comprometen al Banco de la República ni a su Junta Directiva.

Sugerencias y comentarios:

Octavio Antonio Zuluaga Rivera  
Jefe (e) CREE  
[ozuluari@banrep.gov.co](mailto:ozuluari@banrep.gov.co)

Julio de 2006

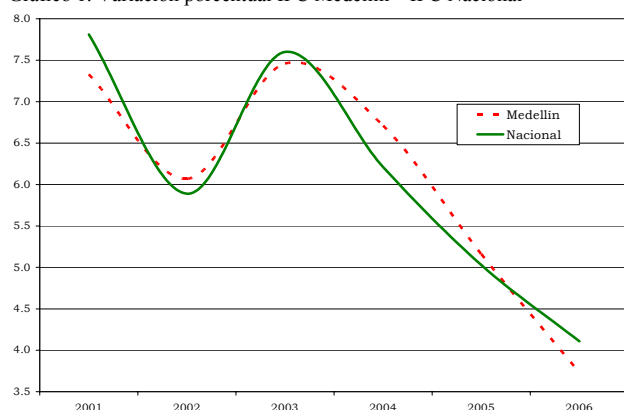
Número 06

### Índice de precios al consumidor – Medellín – Valle de Aburrá

Fin de trimestre	1995	1996	1997	1998	1999	2000
1	21.33	20.40	19.74	19.91	13.79	10.35
2	20.48	19.82	19.50	22.30	9.07	9.80
3	20.93	21.55	19.27	19.19	9.73	9.17
4	20.17	22.43	18.55	17.19	9.97	8.65
Fin de trimestre	2001	2002	2003	2004	2005	2006
1	7.33	6.07	7.46	6.71	5.16	3.73
2	7.81	6.72	6.88	6.19	5.63	
3	7.70	5.73	7.35	6.30	5.57	
4	7.10	6.11	7.66	5.64	4.77	

Fuente: Dane

Gráfico 1. Variación porcentual IPC Medellín – IPC Nacional



### Escenario macroeconómico de Antioquia

La actividad económica antioqueña en los primeros meses de 2006 presenta resultados satisfactorios. La inflación para Medellín – Valle de Aburrá continúa a la baja y al cierre de mayo registró una variación anual de 2.95%, constituyéndose en el menor índice entre las 13 principales áreas metropolitanas del país.

Los indicadores del mercado laboral mejoran y al cierre del primer trimestre la tasa de desempleo se situó en 15.5% frente al 15.4% de marzo de 2005. Igualmente, la tasa de subempleo pasó de 24.2% en 2005 al 21.5% en 2006.

A nivel sectorial los resultados a marzo de las encuestas a industriales y comerciantes siguen mostrando buenos resultados en producción, ventas, clima de los negocios y perspectivas económicas. Coherente con el buen desempeño de la economía regional, el recaudo de impuestos exhibió un aumento en el primer trimestre del 22.3%.

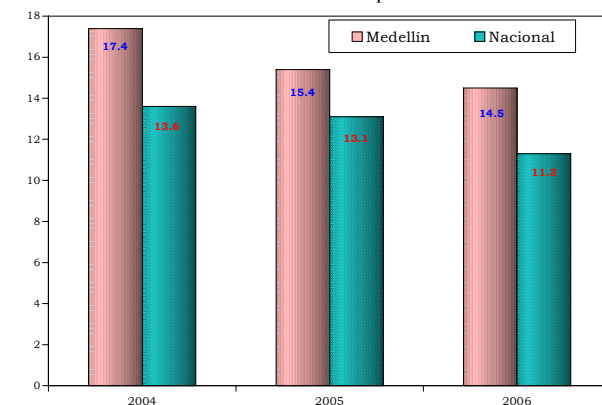
Por su parte, el comercio exterior redujo sus tasas de crecimiento. Las importaciones crecieron 3.2% y las exportaciones registraron un aumento interanual de 9.7%.

### Indicadores del mercado laboral - Medellín - Valle de aburrá

Concepto	2005				2006
	Marzo	Junio	Sept	Dic.	Marzo
Población Total (Miles)	3,012	3,024	3,041	3,066	3,091
PEA (Miles)	1,420	1,413	1,422	1,431	1,454
TGP %	59.7	59.1	59.0	52.5	50.7
Tasa de desempleo (%)	15.4	14.8	15.0	10.9	14.5
Tasa de subempleo (%)	24.2	21.6	22.8	17.0	21.5
Desocupados (Miles)	219	209	214	157	211
Subempleados (Miles)	344	306	324	243	312

Fuente: Dane - Encuesta continua de hogares

Gráfico 2. Mercado laboral - Tasa de desempleo a Marzo



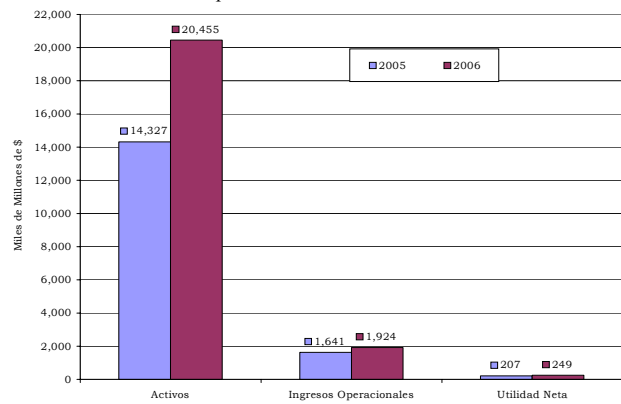
## SECTOR REAL

### Resultados empresariales

Según una muestra de 22 firmas antioqueñas que reportan sus balances a la Supervalores, la mayoría registró utilidades a marzo de 2006, aunque se presentan deterioro en los resultados financieros de importantes compañías. Las mayores ganancias se presentaron en Inversiones Nacional de Chocolates (fusionada con Inveralimenticias Noel), Almacenes Éxito, Mineros S. A, e Inversiones Mundial.

Disminuyeron ostensiblemente sus utilidades Inversiones Argos y Coltabaco. Borraron saldos en rojo, Productos Familia, PlastiQuímica e industrias Extra.

Gráfico 3. Resultados empresariales



### Resultados empresariales enero – marzo

Millones de pesos

Empresas	Activos			Ingresos Operacionales			Utilidad Neta		
	2006	2005	Var %	2006	2005	Var %	2006	2005	Var %
Inversiones Argos	7,118,604	3,914,703	81.8	25,668	140,014	-81.7	18,961	129,810	-85.4
Almacenes Éxito	3,057,258	2,775,281	10.2	887,196	740,801	19.8	13,197	7,081	86.4
Inversiones Nal. de Chocolates	4,211,461	1,977,913	112.9	210,424	29,980	601.9	153,366	29,475	420.3
Coltejer	1,014,159	974,890	4.0	75,625	76,831	-1.6	2,022	1,712	18.2
Textiles Fabricato-Tejióndor	965,535	940,732	2.6	128,694	117,552	9.5	4,915	6,423	-23.5
Productos Familia	924,236	807,154	14.5	129,928	115,092	12.9	13,747	-751	N.A
Enka de Colombia	678,457	668,594	1.5	118,786	125,436	-5.3	4,942	4,981	-0.8
Inversiones Mundial	658,986	569,390	15.7	14,068	9,818	43.3	10,498	7,361	42.6
Coltabaco	371,702	351,965	5.6	76,530	57,448	33.2	3,431	14,221	-75.9
U.P.B	364,893	338,356	7.8	33,726	31,175	8.2	1,753	1,359	29.0
Tablemac	139,917	139,441	0.3	15,123	14,160	6.8	2,372	1,425	66.5
Concreto	143,563	135,343	6.1	35,908	46,838	-23.3	3,339	3,671	-9.0
Confecciones Colombia	127,123	127,475	-0.3	20,096	21,472	-6.4	-561	-1,685	N.A
Mineros S.A.	157,830	123,917	27.4	28,988	18,768	54.5	12,161	4,499	170.3
Imusa	126,093	117,172	7.6	37,847	29,164	29.8	2,048	142	1,338.4
Cia. de Empaques	96,768	91,505	5.8	21,009	19,226	9.3	953	1,064	-10.5
Locería Colombiana	76,163	71,519	6.5	19,648	16,916	16.1	1,502	80	1,768.2
Industrias Estra	82,978	67,992	22.0	24,649	15,231	61.8	1,217	-738	N.A
PlastiQuímica	62,551	57,232	9.3	12,778	8,645	47.8	922	-877	N.A
Setas Colombianas	48,106	45,682	5.3	6,720	5,194	29.4	-878	-2,615	N.A
Paños Vicuña Santa Fe S.A	28,854	30,767	-6.2	1,086	1,448	-25.0	-432	277	N.A
Totales	20,455,232	14,327,021	42.8	1,924,494	1,641,209	17.3	249,476	206,916	20.6

N.A: No aplica - Fuente: Supervalores

## Encuesta de opinión industrial conjunta EOIC- ANDI

Según la EOIC que la Andi realiza con Acicam, Acopi, Acolplásticos, Andigraf, Anfalit, Camacol, Ipcp y la Cámara Colombiana del Libro, en lo que concierne a la muestra de empresas antioqueñas, a marzo de 2006 la producción industrial registró un aumento de 8.3%, porcentaje superior al presentado en marzo de 2006 que fue de 5.8%.

Las ventas presentaron variación anual de 6% inferior al 6.8% registrado en el cierre del primer trimestre de 2005. La utilización de la capacidad instalada (76.4%) presenta un mayor nivel que el registrado en marzo de 2005 (73.8%).

El clima de los negocios, medido por la percepción de los industriales sobre la situación actual de la empresa y las mejores expectativas para los próximos meses, continúa muy favorable. Al cierre de marzo de 2006, la situación de la empresa es buena para el 64.3% de los encuestados. En marzo de 2005 este porcentaje era del 57.8%.

Respecto de las mejores expectativas en los próximos meses, respondieron positivamente el 51.4%, porcentaje muy superior al 37.3% registrado en igual periodo de 2005.

## Comercio

Según la Encuesta de Opinión Comercial de FENALCO - Antioquia, en abril de 2006 se exhibió un desempeño positivo para las ventas del comercio mayorista, en tanto que el minorista no mostró avances importantes respecto de las ventas de abril de 2005. El porcentaje de respuestas altas (28.5%) es ligeramente menor respecto de las cantidades vendidas en igual periodo del año anterior (29.1%). Asimismo, de acuerdo con la opinión de los comerciantes, el 21.1% considera los inventarios en niveles altos y mostrando una tendencia a la baja con relación a meses anteriores. El nivel de cartera aumentó y la rotación disminuyó. En cuanto a las expectativas para los próximos meses, el 66.3% de los comerciantes opinan que son favorables, frente al 62.6% de abril de 2005.

Cantidades vendidas comparadas con igual periodo del año anterior

%Respuestas

Periodo	Total		Mayorista		Minorista	
	Altas	Bajas	Altas	Bajas	Altas	Bajas
Abril 2005	29.1	36.0	32.6	37.0	27.4	35.5
Abril 2006	28.5	34.8	37.7	33.9	24.1	35.3

Fuente: EOC- Fenalco

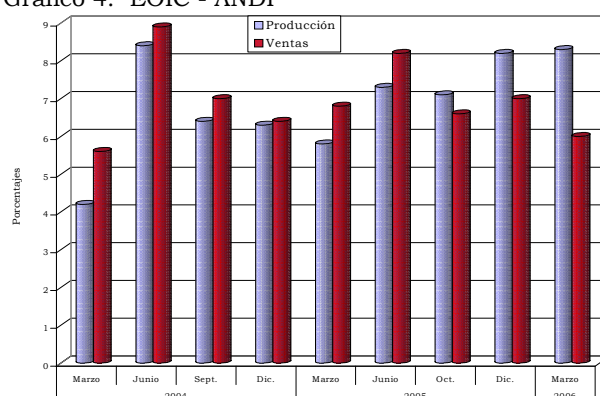
## Encuesta de opinión industrial

Concepto	2004				2005				2006
	Marzo	Junio	Sept.	Dic.	Marzo	Junio	Oct.	Dic.	Marzo
Producción - V.A.(%)	4.2	8.4	6.4	6.3	5.8	7.3	7.1	8.2	8.3
Ventas - V.A.(%)	5.6	8.9	7.0	6.4	6.8	8.2	6.6	7.0	6.0
Utilidad capacidad instalada (%)	74.4	73.8	76.3	76.3	73.8	77.1	79.9	75.7	76.4
Buena situación de la empresa (R.P)	64.6	55.7	57.0	57.5	57.8	59.0	62.5	72.5	64.3
Mejores expectativa próximos meses (R.P)	45.6	50.6	43.0	37.0	37.3	37.2	36.1	46.4	51.4

R.P. Respuestas positivas V.A: Variación anual

Fuente: ANDI - EOIC

Gráfico 4. EOIC - ANDI



## Situación de inventarios

%Respuestas

Periodo	Total		Mayorista		Minorista	
	Altas	Bajas	Altas	Bajas	Altas	Bajas
Abril 2005	24.3	15.5	28.8	16.3	22.0	15.1
Abril 2006	21.1	16.1	25.7	15.3	19.0	16.6

Fuente: EOC- Fenalco

## Nivel de cartera vencida

%Respuestas

Periodo	Total		Mayorista		Minorista	
	Altas	Bajas	Altas	Bajas	Altas	Bajas
Abril 2005	25.4	12.1	28.8	9.8	23.7	13.2
Abril 2006	23.8	13.1	23.0	9.8	24.3	14.7

Fuente: EOC- Fenalco

## El ánimo en el comercio

%Respuestas

Periodo	Total		Mayorista		Minorista	
	Favorable	Desfavorable	Favorable	Desfavorable	Favorable	Desfavorable
Abril 2005	62.6	8.6	57.6	9.8	65.1	8.1
Abril 2006	66.3	8.6	63.9	10.4	67.6	7.8

Fuente: EOC- Fenalco

## Comercio exterior

Al cierre de febrero, las exportaciones antioqueñas ascendieron a US\$ 480.3 millones registrando un aumento interanual del 9.7%. Sin incluir las exportaciones cafeteras el incremento fue del 15%. De hecho, en este bimestre cayeron las exportaciones de importantes rubros de la oferta exportable de Antioquia. Las confecciones disminuyeron el 8%, las ventas de café en el 24.2% y los vehículos el 32.8%. Por su parte, las de banano mantuvieron sus nivel y las de flores crecieron el 22.5%. Otro hecho destacable, y que explica en gran parte el crecimiento de las exportaciones totales en este periodo, son las ventas de oro que pasaron de US\$ 50.8 millones en 2005 a US\$ 85 millones en 2006. En volumen crecieron el 45.6% y en valores el 67%. Es preciso resaltar que en el comienzo de 2006 el precio del oro ha tenido un significativo repunte, además de la tendencia alcista que se observó durante todo el 2005. Exceptuando las ventas de oro, las exportaciones antioqueñas sólo hubieran crecido el 2% en el periodo analizado.

Respecto de la importaciones, en los dos primeros meses del año ascendieron a US\$ 402.4 millones con un aumento del 3.2% con relación a igual período de 2005.

## Recaudo de impuestos

Según la DIAN, al cierre del primer trimestre de 2006 el recaudo de impuestos nacionales en el departamento de Antioquia ascendió a \$1.381.108 millones significando una variación interanual de 22.3% respecto de 2005. Este aumento se explica por la dinámica observada en los diferentes tipos de impuestos, especialmente del impuesto de renta cuyo recaudo aumento el 98.1%. La retención en la fuente, que concentra la mayor participación en el total recaudado, aumentó el 6.7% y el impuesto a las ventas el 26.1%.

## Sistema Financiero

### Captaciones

Al cierre de marzo de 2006, las captaciones del sistema financiero en Antioquia ascendieron a \$10.986.3 miles de millones con una variación interanual de 6.6%. Los bancos comerciales captan alrededor del 80% de los pasivos en Antioquia, seguido de las compañías de financiamiento comercial (15.9%). Las corporaciones financieras solo participan del 1.5% y las cooperativas financieras en 3.3%. Por tipo de captación la mayor participación se encuentra en los depósitos de ahorro (46.1%), destacándose la pérdida de dinamismo de los CDT en los últimos años resultado de la caída en la rentabilidad que obliga a los inversionistas a redefinir su portafolio a favor de activos financieros extrabancarios con mayores tasas de interés.

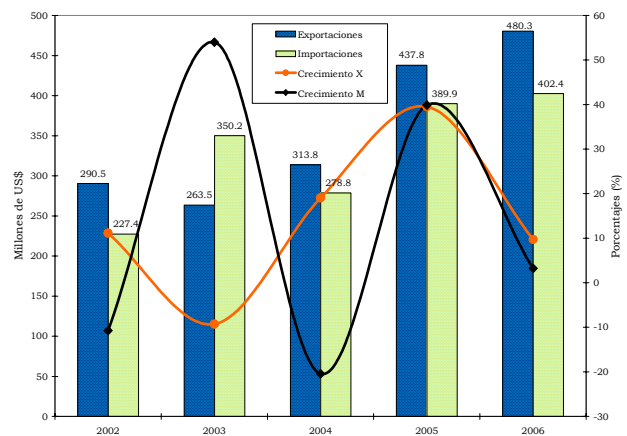
**ANTIOQUIA**

## Antioquia. Exportaciones e Importaciones

AÑOS	Exportaciones		Importaciones	
	Miles de US\$	%	Miles de US\$	%
2002	290,543.1	---	227,436.1	---
2003	263,517.8	-9.30	350,243.8	54.00
2004	313,758.4	19.07	278,774.3	-20.41
2005	437,791.4	39.53	389,907.1	39.86
2006	480,301.2	9.71	402,399.8	3.20

Fuente : DIAN - Calculos: CREE Medellin

Gráfico 5. Comercio exterior



## Antioquia. Recaudo de Impuestos Nacionales

Año	Millones de pesos				
	Renta	IVA	Retención	Importaciones	Total
2005	81,725	418,640	551,339	77,964	1,129,668
2006	161,907	528,078	588,546	102,578	1,381,109
Variación %					
2005/2006	98.1	26.1	6.7	31.6	22.3

Fuente: DIAN

## Colocaciones

Durante el primer trimestre de 2006 el valor total de las colocaciones del sistema financiero en Antioquia ascendió a \$ 12.473.1 miles de millones, significando un aumento interanual de 22.2%.

Según la segmentación de la cartera, en el periodo analizado se observa un importante crecimiento en la cartera de consumo del 43.1%. La cartera comercial creció el 18.3% y la hipotecaria el 3.7%. El crédito comercial participa del 68% de las operaciones activas del sistema financiero en Antioquia.

## Captaciones

Variables	Saldos a fin de		Var % Anual
	Marzo 2005	Marzo 2006	
TOTAL (A+B+C+D)	10,306,862.5	10,986,053.7	6.6
A. Bancos comerciales	6,983,044.9	8,704,084.1	24.6
Depósitos en cuenta corriente	1,337,010.7	1,656,371.3	23.9
Certificados de depósito a término	1,415,483.2	1,329,933.0	-6.0
Depósitos de ahorro	4,142,639.1	4,937,586.3	19.2
Títulos de inversión	87,911.9	780,193.5	787.5
B. Corporaciones financieras	1,673,033.8	162,282.3	-90.3
Certificados de depósito a término	917,703.7	162,282.3	-82.3
Títulos de inversión	751,699.7	0.0	N.A
Depósitos de ahorro	3,630.4	0.0	N.A
C. Cias. de Financiamiento Comercial	1,358,881.8	1,749,729.1	28.8
Certificados de depósito a término	1,088,122.2	1,432,374.4	31.6
Títulos de inversión	269,360.4	314,528.8	16.8
Depósitos de ahorro	1,399.2	2,825.9	102.0
D. Cooperativas Financieras	291,902.0	369,958.2	26.7
Certificados de depósito a término	185,513.0	241,107.4	30.0
Depósitos de ahorro	106,389.0	128,850.8	21.1

Fuente: SUPERFINANCIERA

## Colocaciones

Variables	Saldos a fin de		Var % Anual
	Marzo 2005	Marzo 2006	
TOTAL (A+B+C+D)	10,203,162.4	12,473,002.4	22.2
A Bancos comerciales	7,792,083.5	10,132,667.6	30.0
Créditos de consumo	1,531,561.5	2,213,094.4	44.5
Créditos de vivienda	915,323.9	949,140.6	3.7
Créditos Comerciales	5,264,476.8	6,849,444.5	30.1
Microcréditos	80,721.3	120,988.1	49.9
B Corporaciones financieras	714,122.5	245,281.7	-65.7
Créditos Comerciales	714,122.5	245,281.7	-65.7
C Cias. de Financiamiento Comercial	1,349,661.9	1,658,102.6	22.9
Créditos de consumo	181,820.3	291,250.8	60.2
Créditos Comerciales	1,167,293.6	1,366,011.8	17.0
Microcréditos	548.0	840.0	53.3
D Cooperativas Financieras	347,294.5	436,950.5	25.8
Créditos de consumo	332,546.9	421,385.6	26.7
Créditos de vivienda	1,874.2	1,994.8	6.4
Créditos Comerciales	9,853.0	10,534.9	6.9
Microcréditos	3,020.4	3,035.2	0.5

Fuente: SUPERFINANCIERA

## El comercio exterior antioqueño con Venezuela

Con ocasión del retiro de Venezuela de la CAN y sus posibles efectos en el comercio intraregional, es preciso realizar algunas anotaciones sobre el comercio exterior antioqueño con el país vecino.

### Exportaciones

Al examinar la estructura de las exportaciones antioqueñas hacia Venezuela se concluye:

Antioquia exportó a Venezuela US\$456.2 millones en 2005 y US\$ 347.3 millones en 2004

Según las ventas en 2004 y 2005, alrededor del 70% de las exportaciones se concentran en 7 capítulos de arancel, de los cuales sólo 3 (vehículos, prendas de vestir y tejido de punto) exportan cada uno más de 30 millones de dólares anualmente. El restante 30% se atomizan en otros 80 capítulos de arancel, con valores muy bajos.

Los principales rubros de exportación están en el capítulo "Vehículos automotores" que concentra el 35.6% en 2005 y el 33% en 2004.

En los dos últimos años las exportaciones a Venezuela representaron el 15% del total de las ventas externas antioqueñas. Respecto de las exportaciones colombianas, la participación asciende al 10%.

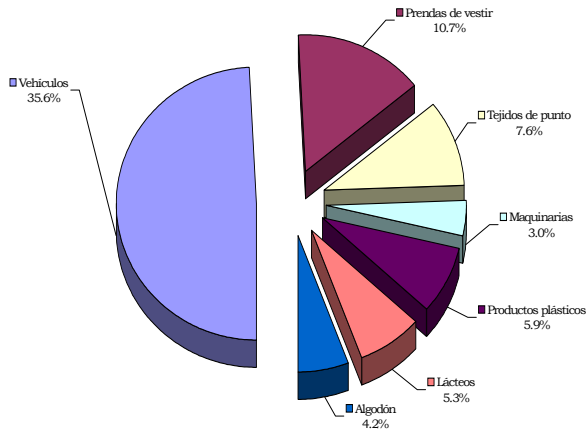
### Exportaciones de Antioquia hacia Venezuela Millones de US\$

Años	Exportaciones Colombianas a Venezuela	Exportaciones Antioqueñas	Variación % anual	% Exportado a Venezuela
2001	1,737.0	440.9	-----	25.1
2002	1,120.5	280.21	-36.5	17.2
2003	696.0	142.1	-49.2	7.4
2004	1,623.1	347.3	144.4	15.0
2005	2,096.9	456.2	31.3	15.0

### Principales exportaciones hacia Venezuela según capítulo de arancel 2001-2005 Millones de US\$

	2001	2002	2003	2004	2005
VEHÍCULOS	160.0	93.0	11.7	115.5	162.3
PREDAS DE VESTIR	62.1	38.4	11.3	27.0	48.6
TEJIDO DE PUNTO	43.7	26.8	9.9	22.0	34.6
MAQUINARIA	16.4	7.6	5.9	13.7	13.5
PRODUCTOS PLÁSTICOS	18.2	16.9	15.5	22.4	26.7
LACTEOS	16.2	14.2	27.9	19.7	24.3
ALGODÓN	9.2	6.6	7.4	23.9	19.2
% SOBRE EL TOTAL	74.0	72.0	63.0	70.0	72.0

Gráfico 6. Principales productos exportados a Venezuela  
Participación sobre el total – 2005



### Importaciones

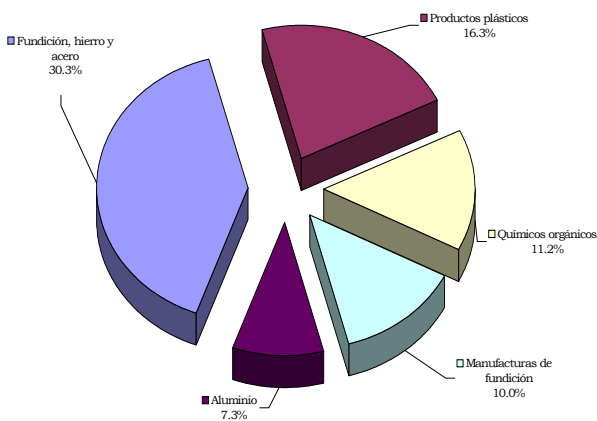
Con relación a las importaciones desde Venezuela se destaca:

Antioquia importó desde Venezuela US\$136.1 millones en 2005 y US\$117.3 millones en 2004

Los productos relacionados con la industria de fundición concentran el 40% de las compras a Venezuela.

Las importaciones antioqueñas desde Venezuela sólo representan el 5.5% del total de compras externas. Con relación a las colombianas la participación es del 5.8%.

Gráfico 7. Principales productos importados desde Venezuela  
Participación sobre el total – 2005



### Balanza comercial de Antioquia con Venezuela

La balanza comercial de Antioquia con Venezuela entre enero y diciembre de 2005 arrojó un saldo superavitario de US\$320 millones (m), resultado superior en US\$90 m al obtenido en igual periodo de 2004. El balance superavitario se originó por un crecimiento de las exportaciones del 31.4%, ritmo mayor que el crecimiento de las importaciones que fue del 16%. Lo que compra Antioquia a Venezuela solo representa el 30% de lo que le vende. Así, el valor de las exportaciones casi cuadruplica el valor de las importaciones

Importaciones Antioqueñas Provenientes de Venezuela  
Millones de US\$

Años	Importaciones Colombianas de Venezuela	Total de importaciones de Antioquia	Importaciones Antioqueñas de Venezuela	Variación % anual	% Importaciones de Venezuela
2001	749.9	1658.5	87.3	—	5.0
2002	740.5	1728.1	77.3	-11.4	4.5
2003	688.0	1909.1	65.5	-15.3	3.4
2004	1030.7	2073.5	117.9	80.0	5.7
2005	1163.1	2519.1	136.1	15.3	5.4

Antioquia. Principales importaciones desde Venezuela, según capítulo de arancel

Capítulo	Nombre del capítulo	2004	2005
72	FUNDICIÓN, HIERRO Y ACERO	35.8	41.3
39	PRODUCTOS PLÁSTICOS	15.4	22.2
24	QUÍMICOS ORGÁNICOS	11.4	15.2
73	MANUFACTURAS DE FUNDICIÓN	3.5	13.6
76	ALUMINIO	10.2	9.9