



NOTAS ECONOMICAS REGIONALES REGIÓN CENTRO - SUR

Banco de la República
Subgerencia de Estudios Económicos
Centro Regional de Estudios Económicos - CREE
Ibagué

NOTAS ECONÓMICAS REGIONALES es una publicación semestral de los Centros Regionales de Estudios Económicos del Banco de la República. Su propósito es mostrar la evolución de las principales actividades económicas de las regiones en Colombia.

Las opiniones y posibles errores son responsabilidad exclusiva de los autores y no comprometen al Banco de la República ni a su Junta Directiva.

Junio de 2005

Número 04

Para sugerencias y comentarios dirigirse a:
Alvaro A. Campos M. acampoma@banrep.gov.co

2004; sin embargo, varios renglones lograron avances importantes que pueden actuar como factores dinamizantes en lo que resta del año.

Tal es el caso del sector financiero, pues al cierre de marzo de 2005 el saldo de las captaciones del sector en Ibagué totalizó \$784.106 millones, con un crecimiento de \$96.516 millones (14.0%) frente a igual mes del año precedente. Este aumento se concentró principalmente en los depósitos de ahorro, donde se produjo un avance anual de \$98.382 millones (24.7%), explicado por la alta liquidez y la mayor rentabilidad de este instrumento frente a otros mecanismos existentes en el mercado.

Esta situación condujo a que los bancos comerciales avanzaran anualmente en \$93.100 millones (13.9%), en tanto que las compañías de financiamiento comercial reportaron una variación anual de \$3.416 millones (22.1%), atribuible a la gestión comercial y los rendimientos ofrecidos a través de su único producto, los certificados de depósito a término - CDT.

PANORAMA ECONÓMICO REGIONAL

I. Departamento del Tolima

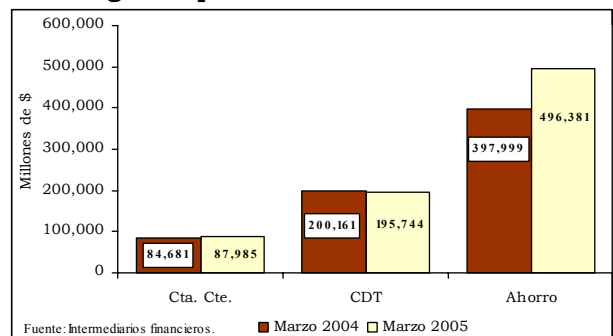
Tolima. Indicadores Económicos Trimestrales

Indicadores Económicos	Unidades	I Trimestre		
		2004	2005	Var. %
Tasa de desempleo	%	23.8	22.4	
Tasa de subempleo	%	38.8	37.5	
Inversión neta en sociedades	Millones \$	4,096	2,253	-45.0
<u>Gobierno Central Departamental</u>				
- Ingresos totales	Millones \$	89,540	126,350	41.1
- Gastos totales	Millones \$	61,553	90,431	46.9
- Saldo de los pasivos	Millones \$	105,297	118,062	12.1
<u>Gobierno Central Mpal. Ibagué</u>				
- Ingresos totales	Millones \$	47,194	51,771	9.7
- Gastos totales	Millones \$	30,531	34,759	13.8
- Saldo de los pasivos	Millones \$	73,369	70,077	-4.5
<u>Actividad edificadora</u>				
Area aprobada total	M ²	85,730	54,424	-36.5
Area aprobada vivienda	M ²	60,263	45,971	-23.7
<u>Sistema financiero Ibagué</u>				
- Principales fuentes (saldo)	Millones \$	687,590	784,106	14.0
- Principales usos (saldo)	Millones \$	559,705	579,492	3.5

Fuente: Entidades financieras, Fondo ganadero, DANE, Alcaldía, Gobernación

Los resultados obtenidos por algunos de los principales sectores de la economía departamental en el primer trimestre de 2005 contrastan con el auge casi generalizado que se registró durante el año

Ibagué. Captaciones del sector financiero



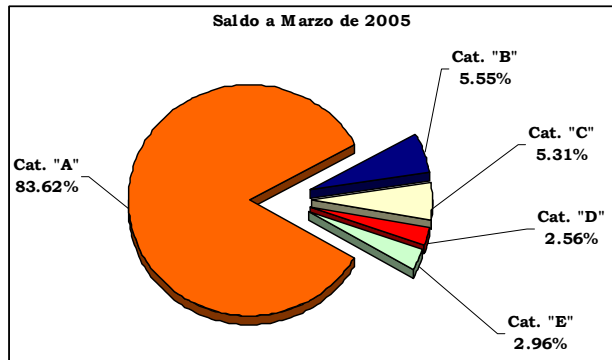
El consolidado de la cartera sumó \$579.492 millones, con un incremento de \$19.786 millones (3.5%) frente al registrado en marzo de 2004. Según el riesgo crediticio, la cartera se distribuyó en: 83.62% (\$484.552 millones) en categoría A, o riesgo normal; 5.55% (\$32.162 millones) en categoría B, o de riesgo aceptable; 5.31% (\$30.789 millones) en categoría C, o riesgo apreciable; 2.56% (\$14.835 millones) en categoría D, o de riesgo significativo; y 2.96% (\$17.154 millones) categoría E o de incobrabilidad.

De acuerdo con lo anterior, el indicador de calidad de cartera consolidado (cartera vencida sobre cartera total del sistema financiero) continuó reduciéndose al situarse en 16.4%, inferior al 24.0% obtenido un año atrás. Por modalidad de crédito, el coeficiente más

Tolima, Caquetá, Huila y Cundinamarca

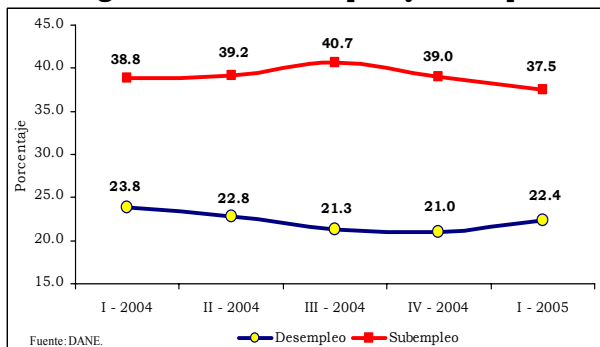
elevado se registró en la cartera comercial con el 20.4%, seguido por los préstamos de vivienda con 17.0%, mientras que los créditos dirigidos a microempresas y a consumo reportaron las proporciones más bajas con 6.0% y 6.8%, respectivamente.

Ibagué. Cartera del sector financiero según riesgo



Otro indicador que mejoró con respecto a un año atrás fue la tasa de desempleo en Ibagué, pues de acuerdo con la Encuesta Continua de Hogares (ECH) del DANE, esta pasó de 23.8% en el primer trimestre de 2004 a 22.4% en los primeros tres meses del año en curso, lo cual significa una reducción de 1.4 puntos porcentuales, o en términos absolutos, que la cantidad de personas sin ocupación en la ciudad bajó de 53.000 a 49.000, debido básicamente a que los inactivos subieron de 97.000 a 108.000.

Ibagué. Tasas de desempleo y subempleo

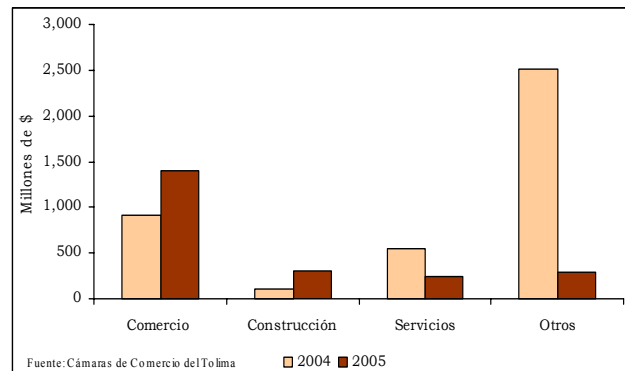


No obstante la reducción anual del desempleo, dicha tasa sitúa nuevamente a la ciudad con el mayor nivel de desocupación, frente a las trece ciudades y áreas metropolitanas investigadas por el DANE, seguida por Manizales con el 20.2%, mientras que Villavicencio reportó la menor tasa de desempleados con el 12.9%, y el promedio de las capitales investigadas fue del orden del 15.8%. Similar situación se observa en cuanto al comportamiento del

subempleo, en el cual Ibagué alcanzó un guarismo de 37.5%, en tanto que el promedio de las 13 principales ciudades fue de 29.4%.

Por su parte, la inversión neta en sociedades reportada por las tres Cámaras de Comercio del Tolima en el primer trimestre de 2005, alcanzó un valor de \$2.253 millones, inferior en \$1.843 millones (-45.0%) frente al registrado en el mismo lapso del año 2004, cuando ascendió a \$4.096 millones. Este resultado obedeció a la disminución de capital en los sectores de: Explotación de minas (-98.8%), transporte (-76.1%), seguros y finanzas (-108.5%), servicios (-55.3%) y agropecuario (-103.3%). Mientras que las actividades de industria, electricidad, gas y agua, construcción y comercio registraron comportamientos positivos, destacándose los dos últimos renglones al lograr avances de 180.9% y 52.8% respectivamente.

Tolima. Inversión neta en sociedades

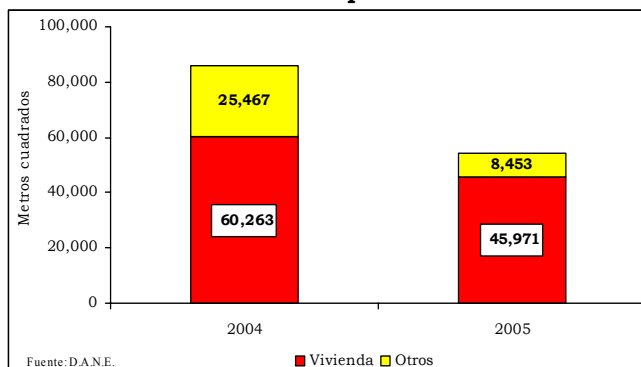


La actividad edificadora del Tolima registró en el transcurso del primer trimestre del 2005 un total de 158 licencias de construcción, con un área de 54.424 m², superficie inferior en 31.306 m² (-36.5%) frente a lo aprobado entre enero y marzo de 2004. El 80.4% del área se orientó a la construcción de 580 soluciones habitacionales (de las cuales 407 corresponden a vivienda de interés social), con un total de 45.971 m², cifra menor en 14.292 m² (-23.7%) a lo logrado en igual trimestre del año precedente.

Entre tanto, los proyectos autorizados para obras diferentes a vivienda reportaron una reducción anual de 17.014 m² (-66.8%), al pasar de 25.467 m² en el primer trimestre de 2004 a 8.453 m² en igual lapso de 2005; dentro de estos, sobresale la reducción de 18.809 m² presentada en las edificaciones con destino al comercio.

Tolima, Caquetá, Huila y Cundinamarca

Tolima. Área licenciada para construcción

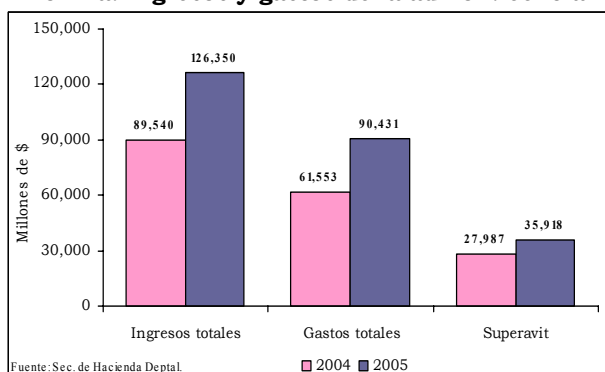


En materia fiscal, la administración central departamental del Tolima presentó en su ejecución presupuestal unos ingresos totales de \$126.350 millones, lo que significa un avance anual de \$36.810 millones (41.1%), explicado por el comportamiento de los ingresos por transferencias, que aumentaron en \$21.151 millones (32.0%), mientras que las rentas propias de origen tributario crecieron en \$2.797 millones (12.4%).

Por su parte, el consolidado de las erogaciones sumó \$90.431 millones, con un incremento de \$28.878 millones (46.9%) frente a lo ejecutado en el periodo enero a marzo de 2004. Tal crecimiento se concentró básicamente en los gastos de funcionamiento, al aumentar en \$27.577 millones (46.5%).

Al confrontar los ingresos con los gastos se aprecia un superávit presupuestal de \$35.918 millones, superior en 28.3% al obtenido entre enero y marzo del año inmediatamente anterior, cuando ascendió a \$27.987 millones.

Tolima. Ingresos y gastos de la admón. central

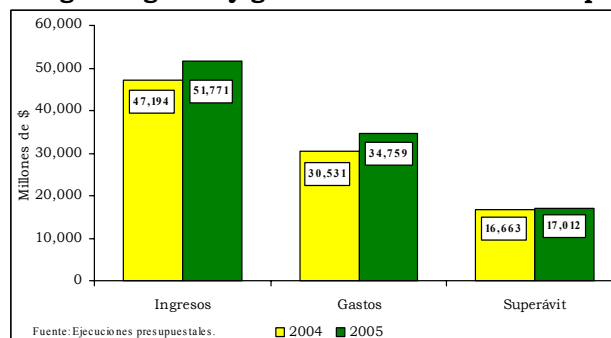


El municipio de Ibagué obtuvo entre enero y marzo de 2005 unos ingresos totales de \$51.771 millones, superiores en 9.7% a los percibidos en similar periodo del año precedente. Este comportamiento es explicado en gran medida por el avance de los ingresos tributarios (19.0%), y en particular de los recaudos provenientes de los impuestos predial y complementarios y de industria y comercio; seguidos por los ingresos no tributarios (225.4%), mientras que las transferencias recibidas de la nación y de otras instancias de la administración pública se redujeron en 5.9%.

Por su parte, el acumulado de pagos y compromisos ascendió a \$34.759 millones, equivalente a un incremento anual de 13.8%, que obedece básicamente a gastos y compromisos de la administración municipal asociados con programas de inversión y suministro de agua potable, dirigidos a la población de menores recursos.

En consecuencia con lo anterior, las finanzas municipales arrojaron un superávit presupuestal de \$17.012 millones, que supera en 2.1% al del primer trimestre de 2004.

Ibagué. Ingresos y gastos de la admón. municipal



Notas de interés económico del Tolima

- En el 2005, 29 municipios del Tolima verán disminuir las transferencias provenientes del Sistema General de Participaciones, al no cumplir con las directrices trazadas por Planeación Nacional en materia de esfuerzo fiscal y administrativo, de acuerdo con el documento CONPES 90, debido a la débil gestión; esto significa que el esfuerzo fiscal fue bajo, medido como el recaudo de impuestos propios, tales como Predial, Industria y Comercio y otros ingresos. Similar situación reportó el esfuerzo administrativo, lo que indica que los municipios deberán ajustar aún más los gastos de funcionamiento, especialmente de personal y generales.

- La administración central municipal de Ibagué amplió la base de cobro del impuesto de Industria y Comercio, al determinar que las empresas nacionales dedicadas al transporte de mercancías, con sede en la capital tolimense, deberán pagar a partir del primero de enero de 2005 el impuesto en mención cuando contraten carga en Ibagué; se espera recaudar por tal concepto por lo menos dos mil millones de pesos al año. Es de anotar que antes de la norma, el impuesto lo obtenía la ciudad donde se radicaban las casas matrices de las empresas transportadoras.
- La liquidación del Instituto Departamental de Tránsito y Transportes del Tolima quedó sin piso jurídico, al determinar el Tribunal Administrativo del Tolima la nulidad de la ordenanza 019 de 2001, por medio de la cual la Asamblea Departamental expidió el régimen para la supresión y liquidación de dicho instituto.

II. Departamento del Caquetá

Caquetá. Indicadores Económicos Trimestrales

Indicadores Económicos	Unidades	I Trimestre		
		2004	2005	Var. %
Inversión Neta en Sociedades	Millones \$	598	8,696	1,354.2
Gobierno Central Departamental				
- Ingresos totales	Millones \$	12,025	21,498	78.8
- Gastos totales	Millones \$	13,629	23,591	73.1
Gobierno Central Mpal. Florencia				
- Ingresos totales	Millones \$	19,651	19,785	0.7
- Gastos totales	Millones \$	12,789	14,987	17.2
Ganadería Bovina				
Precio Promedio				
Macho	\$/Kg en pie	2,234	2,208	-1.2
Hembra	\$/Kg en pie	1,858	1,954	5.2
Movimiento				
Consumo	Reses en pie	8,032	6,217	-22.6
Levante	Reses en pie	0	0	-100.0
Cría	Reses en pie	2,766	254	-90.8

Fuente: Cámara de Comercio de Florencia, Gobernación, Alcaldía

El comportamiento de la actividad económica del departamento del Caquetá durante el primer trimestre de 2005 fue, en términos generales, favorable, si se compara con el mismo periodo del año anterior, toda vez que indicadores como la inversión neta en sociedades presentó un aumento significativo, al pasar de \$598 millones a \$8.696 millones, producto de la constitución de empresas en el sector servicios por \$8.016 millones, aunada a la reforma de capital del mismo sector por \$742 millones.

Entre tanto, la situación fiscal del gobierno central departamental al cierre del primer trimestre del 2005, mostró unos ingresos por \$21.498 millones, con un crecimiento anual del 78.8%, mientras que los gastos

totalizaron \$23.591 millones, al superar en 73.1% las erogaciones registradas en el 2004. Producto de estos resultados se obtuvo un balance deficitario.

Por su parte el gobierno central municipal de Florencia, mostró una situación fiscal positiva frente al mismo periodo del año precedente, al obtener ingresos por \$19.785 millones, superiores en \$134 millones (0.7%) a los percibidos entre enero y marzo de 2004; entre tanto, los gastos ascendieron a \$14.987 millones (17.2%) frente al mismo periodo del año anterior.

En la actividad ganadera se produjo un aumento de precios, especialmente en las hembras que registraron una variación de 5.2%, mientras que la cotización de los machos se contrajo en 1.2%. El movimiento de ejemplares se caracterizó por el descenso de los vacunos destinados al consumo (-22.6%), en tanto que no se produjo movimientos en el ganado para levante; el ganado destinado a la cría disminuyó en 90.8% con respecto al mismo periodo del año anterior.

EL CULTIVO DEL CAUCHO EN EL CAQUETA

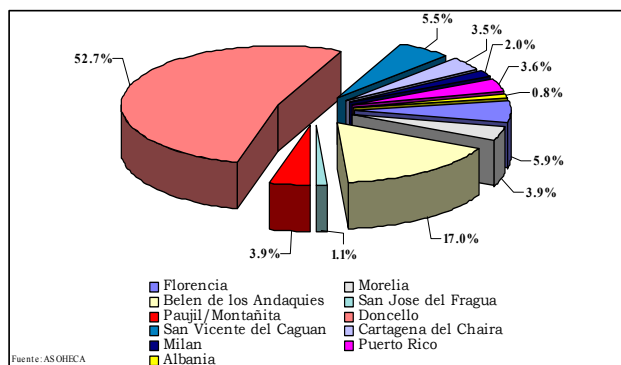
La palabra caucho, con la cual se denomina tradicionalmente este producto, corresponde al vocablo amerindio *cahuchu* que significa *material impermeable*. Es un hidrocarburo; fundamentalmente materia prima, llamada látex, producida a través del sangrado de la corteza de varias moráceas y euforbiáceas intertropicales, entre las que se destaca la *Hevea Brasiliensis*, especie arbórea autóctona de la cuenca del Amazonas.

Este producto se comenzó a fomentar en el departamento desde los años 60, impulsado por el antiguo INCORA, entidad que inició estudios ecológicos necesarios para adelantar un programa de heveicultura en Colombia, seleccionando al departamento del Caquetá como óptimo para el desarrollo y producción del caucho. Se realizaron siembras en los municipios de Belén de los Andagués (la mono), en el Doncello (maguare) y en Valparaíso. Del total sembrado, el 80% correspondió a cultivos dirigidos por el INCORA y un 20% por campesinos.

Según información suministrada por ASOHECA (Asociación de Reforestadores y Cultivadores de Caucho del Caquetá), durante el año 2004 el área sembrada en el departamento ascendió a 5.161 hectáreas, de las cuales 1.476 eran menores de un año, 1.166 tenían entre 2 y 9 años, 1.358 entre 9 y 12 años, y 1.161 eran mayores de 12 años. El cultivo se adelanta en todos los municipios a través de 219 productores, bajo un sistema tradicional; las mayores áreas se ubican en Belén de los Andagués, El Doncello, Florencia, Valparaíso, Milán y Solita.

Tolima, Caquetá, Huila y Cundinamarca

Caquetá. Distribución del área sembrada en caucho



Actualmente se encuentran en producción 682 hectáreas, las cuales generan 54.080 kilos por mes, el municipio que tiene mayor participación es el Doncello con 52.7%. Se produce caucho en diversas presentaciones dentro de las cuales se cuentan: en lámina, ripio y granulado.

Se calcula que el 70.0% del caucho natural en Colombia se destina a la fabricación de diversos artículos, dentro de los cuales sobresalen las llantas y neumáticos, ya que este ofrece las siguientes características técnicas que no proporciona el caucho sintético:

- Una mayor elasticidad.
- Menor recalentamiento.
- Mayor resistencia a la fricción y a la torsión.
- Más poder pegante sobre las fibras textiles y metálicas, proporcionando una mayor agregación y solidez.

El 30.0% restante se destina a la elaboración de un sinnúmero de artículos tales como: zapatos, guantes, globos, pegantes, artículos deportivos, borradores, tapetes, mangueras, y cauchos especiales para la industria de alimentos y la ingeniería civil.

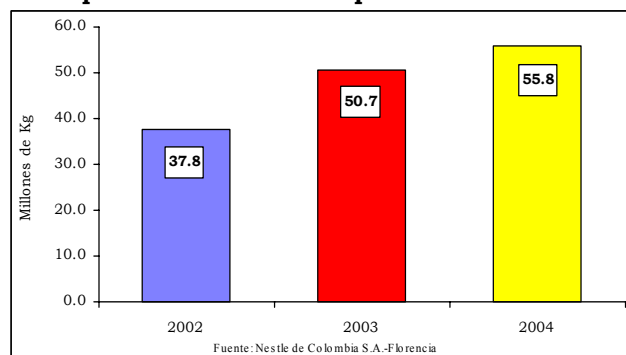
Se estima que en Colombia anualmente se producen 1.000 toneladas de caucho natural y se importan 23.432 toneladas; por lo que el caucho nacional representa solamente el 3.0% de la demanda.

EVOLUCION DE LA PRODUCCION LACTEA

Según los registros de Nestle de Colombia S.A, planta Florencia, la recolección en el distrito lechero del Caquetá y el procesamiento en la fabrica de esta ciudad, presentó durante el año 2004 un crecimiento del 10.0%, al comparar los 55.8 millones de Kg. del 2004 con los 50.7 millones de Kg. del 2003;

entretanto, se estima que la leche producida en el departamento en el 2004 ascendió a 129.7 millones Kg.

Caquetá. Evolución de la producción de leche



Notas de interés económico del Caquetá

- En el foro regional para construcción de la Agenda Interna para afrontar el TLC, adelantado en Florencia el pasado 23 de febrero, los caqueteños se inclinaron por el sector agroforestal como la alternativa viable a futuro para fortalecer la economía y optimizar la productividad del departamento. Se aspira a que en los próximos 20 años el Caquetá cuente con un millón de nuevas hectáreas maderables, que le permitan posicionarse en el mercado de productos elaborados en madera y otros insumos forestales no maderables, como aceites, colorantes, cosméticos, jabones y condimentos.

Se busca avanzar en la producción de bosques comerciales, lo que hasta ahora no tiene antecedentes en Colombia. En este caso, productos como la corteza del árbol y la producción de maderas que se pierden por no cumplir con los parámetros de medida (bloque), pueden ser aprovechados en importantes procesos de industrialización.

- La lotería del Caquetá será liquidada debido a la difícil situación económica que afronta. El anuncio fue hecho por el Gobernador, razón por la cual ya se lograron acuerdos de pago con el Instituto Departamental de Salud, la DIAN, y los trabajadores. En cuanto a los premios caídos en la zona cafetera, Ibagué y Florencia, serán cancelados en su totalidad.

Fuente: La Nación, Eje comercial.

III. Departamento del Huila

Huila. Indicadores Económicos Trimestrales

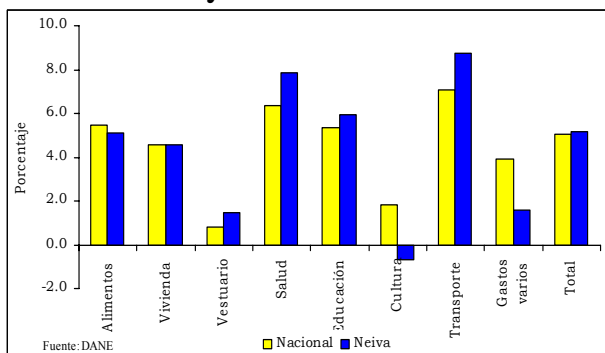
Indicadores Económicos	Unidades	I Trimestre		
		2004	2005	Var. %
Inflación				
Neiva - IPC (variación % anual)	%	5.92	5.14	
Neiva - IPC (variación % corrida)	%	2.97	3.09	
Inversión neta en sociedades				
	Millones \$	3,645	-906	-124.9
Gobierno Central Departamental				
- Ingresos totales	Millones \$	98,360	92,978	-5.5
- Gastos totales	Millones \$	56,040	74,979	33.8
- Déficit o superávit	Millones \$	42,320	17,999	-57.5

Fuente: DANE, Cámara de Comercio de Neiva, Gobernación del Huila.

De acuerdo con el Índice de Precios al Consumidor (IPC) calculado por el DANE, la inflación en la ciudad de Neiva se ubicó en marzo de 2005 en 5.14% para el año completo, y en 3.09% para el año corrido, lo que equivalente a un disminución de 0.78 puntos porcentuales con respecto a marzo del año precedente y a un leve incremento de 0.12 puntos porcentuales frente a lo corrido en el primer trimestre del año 2004. No obstante la reducción anual, la capital del departamento del Huila registró una inflación superior a la del ponderado nacional, la cual presentó un incremento de los precios de 5.03% en los últimos 12 meses y de 2.64% en lo corrido a marzo de 2005.

Al examinar la variación anual del IPC en Neiva, se observa que los grupos que jalonaron el crecimiento señalado fueron en su orden: transporte (8.74%), salud (7.85%) y educación (5.93%), ya que aumentaron por arriba tanto del promedio de la ciudad como nacional.

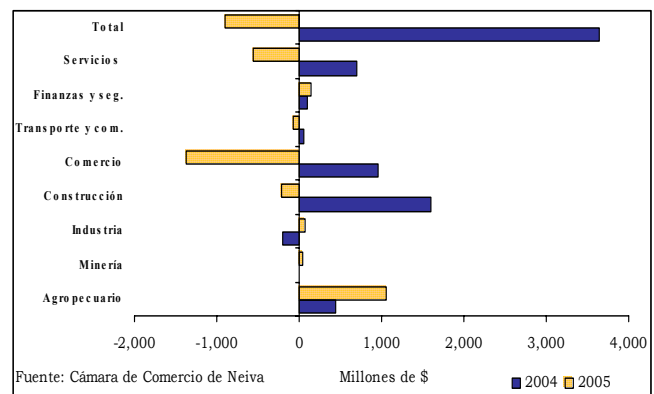
Total Nacional y Neiva. Variación anual del IPC



A pesar del favorable comportamiento registrado en la constitución de nuevas sociedades en el departamento del Huila, pues las inversiones pasaron de \$2.633 millones en el primer trimestre de 2004 a \$3.455 millones en igual período del año en curso, con un incremento del 31.2%, la inversión neta arrojó

una caída de 124.9%, al descender de \$3.635 millones a - \$906 millones, debido a la reducción del capital en las sociedades reformadas (-27.4%), así como al incremento substancial de las sociedades disueltas (373.5%). En este último caso, influyó en gran medida la liquidación de una empresa comercial que trasladó su domicilio principal a otra ciudad, no obstante que su actividad la sigue desarrollando en la capital del Huila.

Huila. Inversión neta en sociedades



Además del descenso de la inversión neta en la actividad comercial (-244.1%), se presentaron caídas de importancia en los rubros de industria (-139.1%), construcción (-113.8%), transporte y comunicaciones (-225.2%) y en servicios (-180.7%).

Durante el primer trimestre de 2005, la administración central departamental del Huila presentó ingresos por \$92.978 millones, inferiores en \$5.382 millones (-5.5%) a los obtenidos en igual lapso del año anterior.

Al desagregar el comportamiento de los ingresos, se observada que la reducción señalada se concentró en los recursos provenientes de las transferencias intergubernamentales, al registrar una disminución anual de \$6.700 millones (-8.6%). Por su parte, los ingresos no tributarios aumentaron en \$957 millones (43.7%) frente a los registrado un año atrás, en tanto que las rentas tributarias obtuvieron una variación anual de \$361 millones (2.0%).

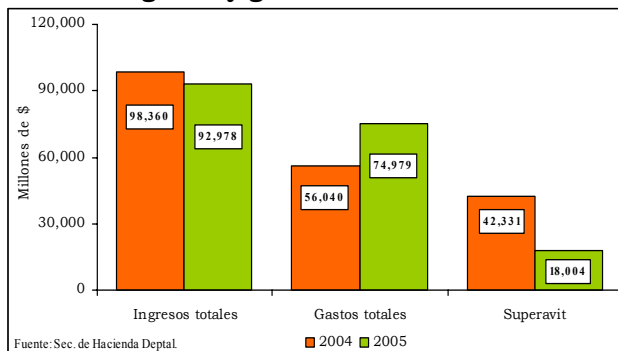
Por su parte, los gastos y compromisos de la administración regional sumaron \$74.979 millones, monto superior en \$18.939 millones (33.8%) a lo reportado entre enero y marzo de 2004. Este resultado se originó básicamente en el aumento de \$17.386 millones (33.3%) en los egresos por concepto de funcionamiento.

En resumen, la ejecución presupuestal de la administración central departamental del Huila arrojó

Tolima, Caquetá, Huila y Cundinamarca

a marzo de 2005 un superávit de \$18.004 millones, inferior en 57.5% al registrado en los primeros tres meses de 2004, cuando se situó en \$42.331 millones.

Huila. Ingresos y gastos de la admón. central



Notas de interés económico del Huila

- Según la Red de Información Cafetera, los 25 productores colombianos que clasificaron como los mejores del país en el concurso Taza de la Excelencia, que realizó la Federación Nacional de Cafeteros a comienzos del año, lograron vender su café en una subasta mundial por Internet a un promedio de 6,00 dólares por libra. El primer puesto fue para la finca Los Nogales, del departamento del Huila, quien vendió su lote de café de 14 sacos de 70 kilos a un precio histórico de 19,10 dólares por libra. Este precio es un nuevo récord mundial de las 13 versiones de este concurso que ha realizado desde 1999 la organización mundial The Alliance for Coffee Excellence en Brasil, Bolivia, Nicaragua, El Salvador, Honduras y ahora Colombia.
- Algo más de 800 subsidios a las empresas privadas que amplíen su nómina de personal en el Huila, ofrecerá el gobierno Nacional a través del Programa Apoyo Directo al Empleo, PADE, el cual fue lanzado el 31 de marzo de 2005 en Neiva por el viceministro de la Protección Social. Los subsidios de este programa que suman \$91 millones para esta zona del país, con opción de ser ampliados, hacen parte del conjunto de estrategias que el gobierno Nacional viene adelantando como una respuesta a la necesidad de implementar acciones para contrarrestar la desocupación y mejorar la calidad del empleo en el territorio nacional.

Este programa consiste en un estímulo para todo tipo de empleador: micro, pequeño, mediano y grande, que se anime a generar nuevos empleos durante seis meses. Es un subsidio del 30% de

un salario mínimo, es decir \$114.450, a las personas vinculadas al SISBEN de los estratos 1 y 2.

- El Huila tuvo un repunte importante en la utilización de su capacidad hotelera durante la Semana Santa, pues sus indicadores de ocupación en este periodo se duplicaron. San Agustín ha vuelto a ser atractivo como destino turístico. El positivo desempeño obedeció a la mejor situación de seguridad y a las distintas campañas que este año emprendieron de forma conjunta los sectores público y privado, no sólo en materia de promoción, sino para mejorar los servicios y hacer más grata la estancia de los viajeros; así lo expresó el presidente nacional de COTELCO, Jaime Alberto Cabal Sanclemente, en rueda de prensa el 1 de abril de 2005.

Fuente: Diario La Nación.

IV. Departamento de Cundinamarca

Cundinamarca. Indicadores Económicos Trimestrales

Indicadores Económicos	Unidades	I Trimestre		Var. %
		2004	2005	
Gobierno Central Departamental				
- Ingresos totales	Millones \$	157.584	184.488	17,1
- Gastos totales	Millones \$	156.659	213.784	36,5
- Saldo de la deuda	Millones \$	325.604	302.915	-7,0
Gobierno Central Mpal. Girardot				
- Ingresos totales	Millones \$	12.106	12.147	0,3
- Gastos totales	Millones \$	5.026	7.522	49,7
- Saldo de la deuda	Millones \$	5.634	5.479	-2,8
Recaudo de impuestos en Girardot	Millones \$	8.243	8.664	5,1
Sacrificio de Ganado en Girardot				
Degüello bovinos	Cabezas	2.689	2.529	-6,0
Peso	Kilogramos	1.324.869	1.169.515	-11,7
Degüello porcinos	Cabezas	316	284	-10,1
Peso	Kilogramos	25.780	21.100	-18,2

Fuente: Gobernación, Alcaldía, Dian, Empresas Públicas Municipales y Ser Regional

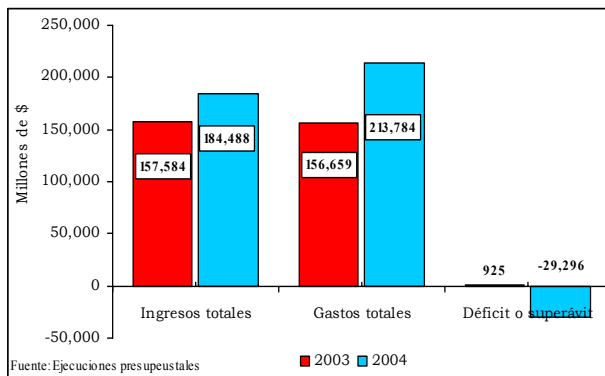
La administración central departamental de Cundinamarca registró ingresos totales de \$184.488 millones al finalizar el primer trimestre de 2005, cifra que supera en 17.1% (\$26.905 millones) a lo obtenido en igual trimestre del año anterior. En este contexto, los ingresos tributarios crecieron en \$38.001 millones (48.2%) y los no tributarios en \$2.883 millones (19.7%); en tanto que los ingresos por transferencias registraron una caída de \$14.414 millones (-22.5%) jalonados por los recursos de la nación central que descendieron en 22.5%.

Con respecto a los gastos, la gobernación de Cundinamarca contabilizó compromisos totales por \$213.784 millones, lo que significa un ascenso del 36.5% frente a igual mes de 2004. Este aumento se concentró en las erogaciones por concepto de

funcionamiento, en la variable económica de gastos en especie pero no en dinero, por \$144.028 millones. Cabe destacar la reducción de los gastos en remuneración al trabajo y en el régimen subsidiado de salud en 43.5% y 89.5%. Igual comportamiento registraron los gastos por intereses y comisiones de deuda pública (-12.2%), por transferencias (-70.1%) y de capital (-98.2%).

De otra parte, al establecer la comparación de los ingresos frente a los gastos totales entre marzo de 2004 y 2005, de encuentra que la administración central de Cundinamarca pasó de un superávit total de \$925 millones a un déficit de \$29.296 millones, debido a que los gastos registraron un incremento de 19.4 puntos porcentuales por encima de los ingresos.

Cundinamarca. Ingresos y gastos de la administración central



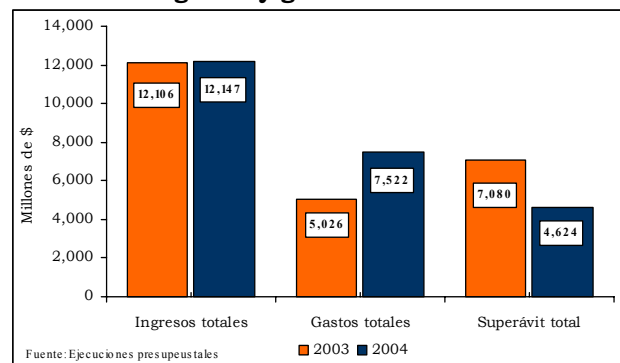
Por su parte, el municipio de Girardot generó entre enero y marzo de 2005 unos ingresos por \$12.147 millones, equivalentes a un avance de solo 0.3% frente a igual lapso del año anterior. A pesar del leve aumento en los ingresos totales, las rentas propias originadas por los ingresos tributarios presentaron un aumento de \$1.230 millones (25.0%), debido al buen comportamiento de los impuestos de industria y comercio, y predial y complementarios, que crecieron a unas tasas del 116.5% y 9.5% respectivamente. Las de origen no tributario se incrementaron en 10.2%, mientras que las transferencias recibidas de la nación central descendieron en \$1.272 millones (-19.4%).

Los pagos y compromisos presentaron un crecimiento del 49.7%, al pasar de \$5.026 millones en marzo de 2004 a \$7.522 millones en idéntico mes de 2005. Este comportamiento obedece a la elevación que registraron los siguientes gastos: de funcionamiento (\$622 millones), intereses y comisiones de deuda pública (\$30 millones), de capital (\$394 millones) y por transferencias (\$1.450 millones). El incremento por este último concepto fue jalonado por las

transferencias a las Empresas Públicas Municipales en \$1.400 millones para atender los pagos de reestructuración y liquidación.

De acuerdo con el comportamiento que registraron los ingresos y los gastos totales, la administración central municipal de Girardot arrojó una disminución en el superávit total de \$7.081 millones a \$4.625 millones entre los primeros trimestres de 2004 y 2005.

Girardot. Ingresos y gastos de la admón. central



Durante el primer trimestre de 2005 la Administración de Impuestos Nacionales de Girardot (Dian) recaudó \$8.664 millones, 5.1% (\$421 millones) por encima de lo percibido de los contribuyentes entre enero y marzo del año anterior. Así mismo, el cumplimiento de la meta se ubicó en el 102.2%. Este comportamiento se explica por los mayores recaudos que se presentaron en los impuestos de retención en la fuente (\$256 millones), IVA (\$75 millones) y renta (\$83 millones). El ascenso de este último gravamen se debe a que el universo se amplió, debido a que el patrimonio se redujo de una base de \$150 millones en 2003 a \$80 millones en 2004, y los ingresos de \$80 millones a \$60 millones.

Notas de interés económico de Cundinamarca

- El presupuesto aprobado por la gobernación de Cundinamarca para la vigencia fiscal de 2005 fue de \$1.155.228 millones, superior en \$116.692 millones (11.2%) respecto al 2004. Los ingresos en 2005 se distribuyen de la siguiente manera: corrientes \$491.033 millones (42.5%); de capital \$97.015 millones (8.4%); y para fondos especiales \$567.180 millones (49.1%).
- De los \$86.996 millones que la Gobernación tiene presupuestado contratar mediante créditos para el 2005, en el financiamiento se emplearon durante el primer trimestre del año \$639 millones de crédito externo, contratados con el Banco Mundial.