



NOTAS ECONÓMICAS REGIONALES COSTA CARIBE

Banco de la República
Subgerencia de Estudios Económicos
Centro Regional de Estudios Económicos - CREE
Cartagena

NOTAS ECONÓMICAS REGIONALES es una publicación de los Centros Regionales de Estudios Económicos del Banco de la República. Su propósito es mostrar la evolución de las principales actividades económicas de las regiones en Colombia.

Las opiniones y posibles errores son responsabilidad exclusiva de los autores y no comprometen al Banco de la República ni a su Junta Directiva.

Diciembre de 2005

Número 05

Sugerencias y comentarios: María M. Aguilera Díaz,
Jefe Centro Regional Estudios Económicos, Cartagena,
Email: maguildi@banrep.gov.co

INDICADORES DEL MERCADO LABORAL

Cuadro 1.

Indicadores del mercado laboral Enero – Septiembre, 2004 - 2005

Indicadores	Barranquilla		Cartagena		Montería		Total Nacional	
	2004	2005	2004	2005	2004	2005	2004	2005
TGP	55,4	53,6	52,1	54,4	65,2	65,7	60,6	59,6
TO	47,2	46,4	44	45,7	55,2	55,6	52,2	52,3
TD	14,8	13,9	15,6	16,0	16,5	15,3	14,1	12,3
TS	16,1	30,1	16,7	24,8	36,4	35,4	31,6	31,6

TGP: Tasa global de participación

TO: Tasa de ocupación

TD: Tasa de desempleo

TS: Tasa de subempleo

Fuente: DANE, ECH, septiembre 2005

Fuente: Dane, ECH.

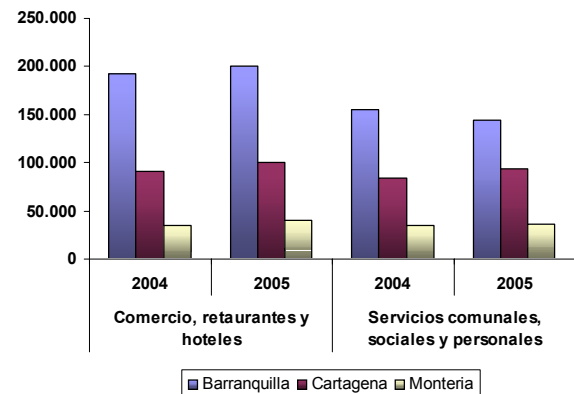
Según la Encuesta Continua de Hogares (DANE), de enero-septiembre del 2005, la población ocupada para tres ciudades de la Costa Caribe (Barranquilla, Cartagena y Montería) aumentó en conjunto 2,89% respecto al mismo periodo del 2004, representada en un incremento cercano a 29 mil personas. Esta tasa

de ocupación para Barranquilla en el 2005 fue de 46,4%, inferior a la del mismo periodo del 2004 (47,2%), que es explicada por una disminución en la tasa global de participación mientras que para Cartagena y Montería durante este periodo la tasa de ocupación subió 1.7 puntos porcentuales y 0.4 puntos porcentuales, respectivamente (Cuadro 1).

Gran parte de la población ocupada corresponde a los sectores como comercio, restaurantes, hoteles y servicios, donde se da la mayor informalidad, ya que un gran número de personas se desempeñan como trabajadores independientes, trabajos familiares sin remuneración y/o empleos domésticos. (Gráfico 1)

Gráfico 1

Número de personas ocupadas por sectores Enero – Septiembre. 2004 - 2005

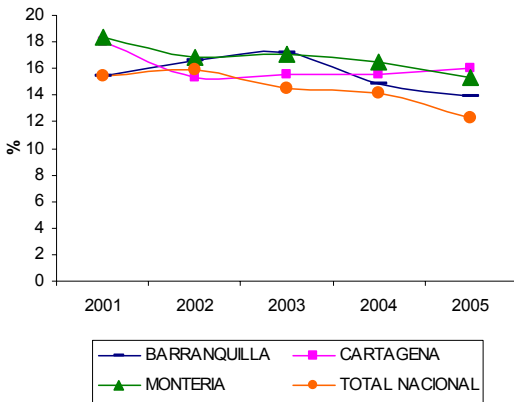


Fuente DANE.

Por otro lado, la tasa de desempleo para Barranquilla y Montería se ubicó en 13,9% y 15,3%, presentando una disminución de 1,58 y 0,49 puntos porcentuales respecto al mismo periodo del año anterior, a diferencia de Cartagena que, al registrar 61.800 desempleados, su tasa ascendió a 16,0% con un aumento de 1,6 puntos porcentuales respecto a la del año anterior (15,6%). Además las tasas de desempleo de las tres ciudades de la Costa Caribe se encuentran por encima del promedio nacional que fue de 12,3%. (Gráfico 2).

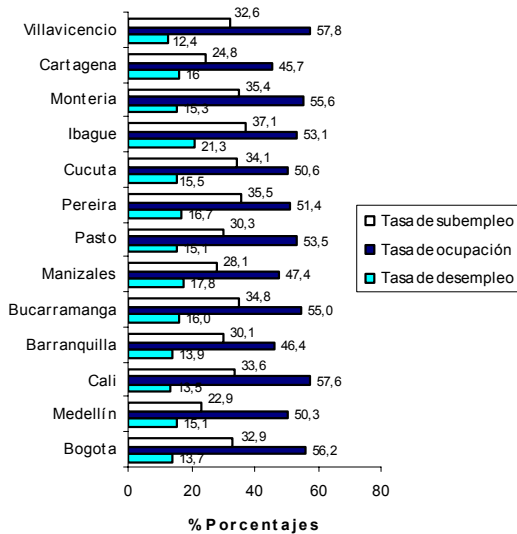
Aunque las tasas de desempleo siguen con una tendencia a la baja a nivel nacional y una TGP constante, es en gran medida preocupante el elevado nivel de subempleo que tienen las ciudades incluidas en la muestra (Gráfico 3).

Gráfico 2
Tasa de desempleo para las tres ciudades de la costa y Colombia.
Enero - Septiembre, 2001 - 2005



Fuente: DANE, ECH, septiembre de 2005.

Gráfico 3
Principales indicadores laborales de las trece ciudades de Colombia.
Enero - Septiembre, 2005

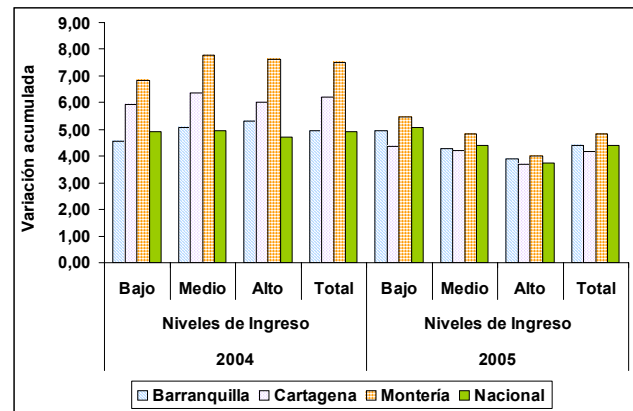


Fuente: DANE, ECH, septiembre de 2005.

COSTO DE VIDA

En los nueve primeros meses de 2005, el Índice de Precios al Consumidor (IPC), según los niveles de ingreso, en Barranquilla, Cartagena y Montería ha registrado crecimientos superiores a los del promedio nacional, comparados con los del mismo período de 2004, siendo Montería la ciudad que presenta los mayores incrementos en todo los niveles de ingresos (Gráfico 4).

Gráfico 4
Variación acumulada del IPC por niveles de ingreso
Enero - Septiembre, 2004-2005



Fuente: DANE, IPC, septiembre de 2005.

En el grupo de bienes y servicios dos de estos grupos se ubicaron por encima de la media nacional: transporte, para las ciudades de Cartagena y Barranquilla, y salud para Cartagena y Montería. Por debajo se ubicaron alimentos, vivienda y educación. (Cuadro 2)

Cuadro 2
Variación porcentual mensual del IPC por grupos de bienes y servicios
Septiembre, 2005

Grupos de bienes y servicios	Nacional	Barranquilla	Cartagena	Montería
Alimentos	0,63	0,27	-0,09	0,57
Vivienda	0,59	0,13	0,22	0,23
Vestuario	-0,03	0,02	0,18	0,06
Salud	-0,06	0,07	0,36	0,99
Educación	0,84	0,00	-0,07	-0,11
Cultura	-0,36	-0,20	-0,09	0,01
Transporte	0,35	0,56	0,39	0,22
Gastos Varios	0,01	-0,04	-0,24	-0,06

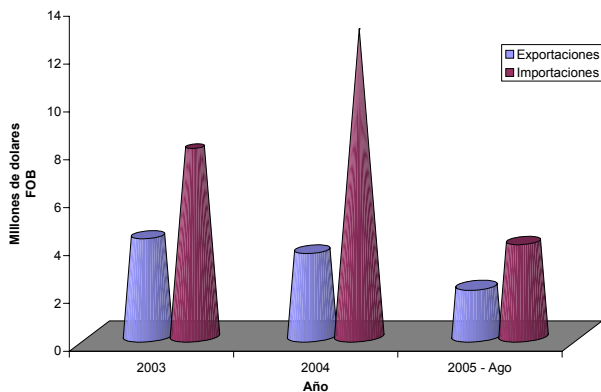
Fuente: DANE, IPC, septiembre de 2005.

COMERCIO EXTERIOR DEL CARIBE COLOMBIANO CON INDIA

India es el séptimo país más grande del mundo con 3.287.263 kilómetros cuadrados, y el segundo en población con 1.027 millones de habitantes (*Census of India, 2001*). Este país en el último trimestre del 2003 registró un crecimiento en su economía de 10.4%, el más alto en el mundo entero, y en el año 2004 creció a una tasa del 8.2%, convirtiéndose en la segunda economía de más rápido crecimiento y con perspectivas similares a las de China. En la última década el comercio exterior total de la India ha crecido tres veces, llegando a US\$ 180 billones en el año 2004. En la India se destacan los sectores agrícola, forestal, pesquero, farmacéutico, tecnología de la información y la biotecnología.

Este es un mercado potencial para los productos colombianos, sobre todo en materias primas. En los últimos 3 años el comercio de la Costa Caribe con la creciente economía de la India, registra US\$ 13.1 m en exportaciones y US\$ 24.7 m en importaciones, resultando un déficit comercial de US\$ 11.7 millones (m).

Gráfico 5
Balanza comercial de la Costa Caribe con India
Ene-Dic 2003-2004. Ene-Ago 2005



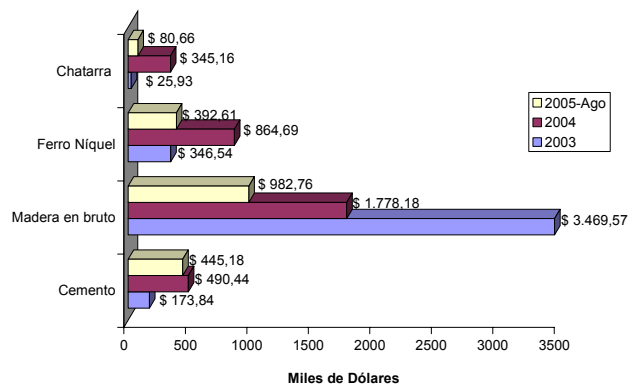
Fuente: DANE-DIAN

En la Costa Caribe cinco departamentos tienen relaciones comerciales con este país, en orden de importancia, Córdoba, Atlántico, Bolívar, Magdalena y La Guajira. Con los Departamentos de Cesar, Sucre y San Andrés no tiene ningún tipo de comercio.

El departamento de Córdoba, desde el 2003 hasta agosto de 2005, lleva un superávit comercial de US\$ 3.6 millones con la exportación de ferro níquel y madera en bruto principalmente. Por otro lado, el departamento del Atlántico tiene un déficit de US\$ 19.1 m, siendo en su mayoría importaciones de hilados de algodón.

Los productos que más exporta la Costa Caribe hacia la India son: cementos, sales, madera en bruto, ferro níquel y desechos de aluminio. Los cementos mostraron un crecimiento promedio notable del 82% entre 2003 y 2005, al pasar de US\$ 91,3 miles en 2003 a US\$ 445,2 miles en el 2005, esto se registró en el departamento del Atlántico.

Gráfico 6
Principales productos exportados con destino a India. Ene-Dic 2003-2004, Ene-Ago 2005

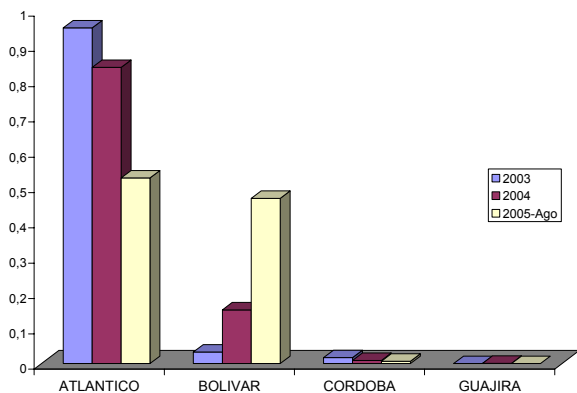


Fuente: DANE- DIAN

Desde la India se importan hilados de algodón a pesar de tener un gravamen del 15%, compuestos heterocíclicos (usado con drogas para formas de dosificación), carne caballar, asnal o mular, fresca, refrigerada o congelada, y ácido fenoxiacético (utilizado para la producción de plaguicidas).

El Gráfico 7 muestra como ha sido la evolución de la importación de hilados de algodón hacia el departamento del Atlántico, donde las importaciones crecieron un 8.1%, entre 2003 y 2004 pasando de US\$ 5.4 m a US\$ 5.9 m.

Gráfico 7
Participación de importaciones por departamentos
Ene-Dic 2003-2004, Ene-Ago 2005



Fuente: DANE- DIAN

Atlántico es el departamento con mayor monto del valor de las importaciones traídas de la India, sin embargo, Bolívar le ha sacado terreno en los últimos años con la importación de compuestos heterocíclicos (insumos para la industria farmacéutica) y ácidos carboxílicos (Gráfico 7).

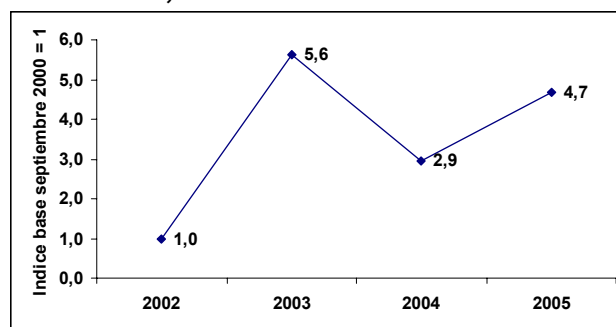
EL MICROCRÉDITO EN LA COSTA CARIBE

En Colombia esta actividad ha venido mostrando un creciente aumento en la cartera neta del sistema financiero. A septiembre de 2005 totalizó \$1.170 millones, con un crecimiento del 67.2% con relación a lo registrado en el mismo período de 2004 (\$650 Millones). Esto es debido a las gestiones por parte de la banca nacional para impulsar esta actividad financiera, a la declaración del 2005 como el año internacional del microcrédito y al apoyo del gobierno nacional, ya que es una actividad financiera generadora de empleo, pues las microempresas en los últimos años ha contribuido con el 63.0% del empleo del país y aportan el 25% del valor agregado.

En la Región Caribe colombiana, el microcrédito también ha venido creciendo, es así como a septiembre de 2005 la cartera neta del sistema financiero totalizó \$90.785 millones, cifra superior en 81,1% a la registrada en igual período de 2004. La participación de esa cartera dentro del total nacional es de 7,8%, la cual se puede considerar como baja teniendo en cuenta que la Costa Caribe aporta el 16%

al valor agregado del país y el 21,6% de la población nacional.

Gráfico 8
Costa Caribe. Evolución de la cartera de microcrédito, 2000-2005



Fuente: Superbancaria. Cálculos Banco de la República-Cartagena.

Observando el Gráfico 8 se ve que el mayor crecimiento se dio en el 2003 y el menor en el 2004, año a partir de cual se revierte la tendencia decreciente debido a los esfuerzos conjuntos de las entidades financieras y organismos que de una o otra manera tienen que ver con esta clase de financiación; pero más que todo a la declaración del 2005 como el año internacional del microcrédito para lo cual se ha puesto todo el interés para impulsar dichos créditos.

De los departamentos de la Región Caribe, a septiembre de 2005, el departamento de Córdoba obtuvo la mayor participación (24,2%) correspondiente a una cartera neta de \$21.934 millones, seguido de Atlántico con de \$18.710, Bolívar \$ 13.907 y Cesar con 13.029 millones (Cuadro 3).

Cuadro 3

Cartera neta de microcrédito, a pesos constantes de septiembre de 2004.
 Saldos a septiembre, 2000-2005

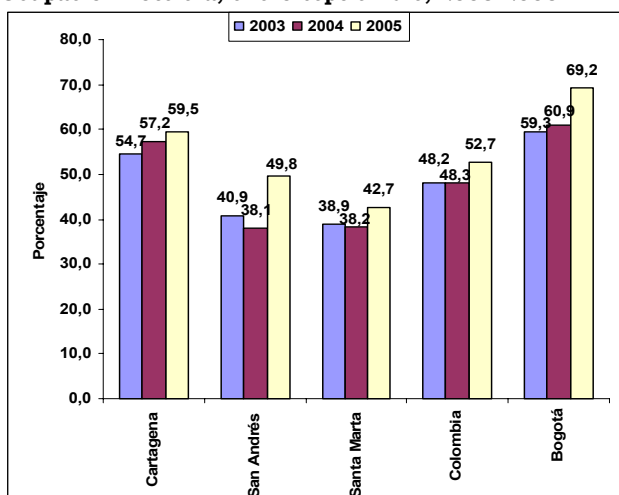
Departamento	2002	2003	2004	2005	Part. % Total Nal. 2005	Part. % Regional 2005	Var. Anual % 2005	Crecimiento Promedio anual
Atlántico	7.175	13.574	11.848	18.710	1,6	20,6	57,9	31,9
Bolívar	4.961	7.776	8.403	13.907	1,2	15,3	65,5	34,4
Cesar	5.108	7.648	8.638	13.029	1,1	14,4	50,8	31,2
Córdoba	7.674	11.158	11.074	21.934	1,9	24,2	98,1	35,0
La Guajira	480	1.166	1.925	3.181	0,3	3,5	65,2	63,0
Magdalena	4.354	6.117	5.561	8.790	0,8	9,7	59,0	23,4
San Andrés	367	693	547	608	0,1	0,7	11,1	16,9
Sucre	3.062	4.567	4.726	10.628	0,9	11,7	124,9	41,5
Total Región Caribe	33.180	52.699	52.656	90.785	7,8	100,0	72,4	33,6
Colombia	249.548	1.404.217	735.342	1.170.869	100,0		59,2	51,5
Resto país	216.367	1.351.518	682.687	1.080.084	92,2		58,2	53,6

Fuente: Superbancaria. Cálculos Banco de la República-Cartagena.

OCUPACIÓN HOTELERA

En los primeros nueve meses del 2005, la industria hotelera de Cartagena, San Andrés y Santa Marta, registró tasas de ocupación hotelera más altas respecto a los dos últimos años, según información de la Asociación Hotelera de Colombia (Cotelco). El nivel más alto lo presentó Cartagena con un promedio de 59,5% superando en 6.8 puntos porcentuales (pp) al promedio nacional que fue de 52,7%, pero inferior en 9.7 pp a la de Bogotá que fue la más alta del país en el período analizado (Gráfico 9)

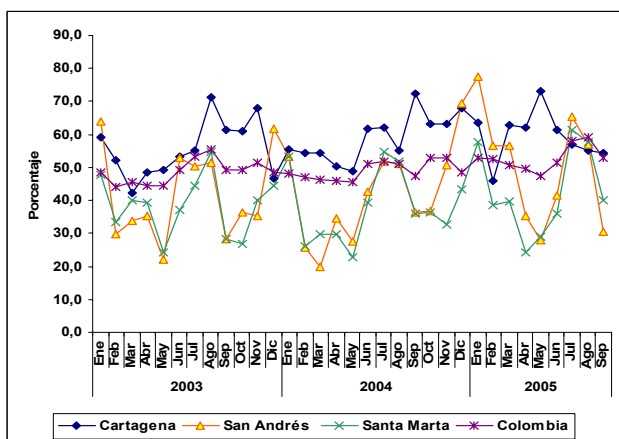
Gráfico 9
Ocupación hotelera, enero-septiembre, 2003-2005



Fuente: Cotelco, Indicadores hoteleros.

En los primeros nueve meses del 2005, la mayor tasa de ocupación la registró San Andrés en enero (77,5%), le siguen Cartagena en mayo (73,0%) y Santa Marta en julio (61,2%).

Gráfica 10
Ocupación hotelera mensual
Enero 2003-septiembre 2005



Fuente: Cotelco, Indicadores hoteleros.

NOTAS ECONÓMICAS

Cartagena atrae nuevas empresas

“Cartagena de Indias Puerta de las Américas” se denomina el plan de promoción de inversiones encaminado a propiciar la instalación de nuevas empresas en la ciudad, estrategia dirigida especialmente para empresas exportadoras. Para esto se han aprobado incentivos tributarios que incluye una serie de exenciones del impuesto predial y de industria y comercio para las compañías que se instalen en esta ciudad.

Cartagena tiene dos sectores con grandes oportunidades de desarrollo social y económico: el sector turístico soportado en la belleza natural de una ciudad caribeña, el legado histórico cultural y patrimonial español y la calidez de su gente. De otra parte, la actividad industrial apoyado en una amplia capacidad portuaria y logística nacional e internacional y el industrial. Dada su estratégica ubicación en el continente americano y al nuevo contexto de comercio exterior, especialmente con los Estados Unidos y Europa.¹

En el segundo semestre de 2005 se inauguraron dos nuevas empresas:

- Italbaños: instaló una planta en la zona industrial de Mamonal para fabricar porcelanas sanitarias, en un área de 10 mil metros cuadrados, con una inversión de US\$10 millones, una capacidad para producir 300 mil piezas anuales y una generación de 60 nuevos empleos. La producción se destinará en un 80% al mercado nacional y el 20% restante a los mercados internacionales de Venezuela, Estados Unidos, Ecuador, Honduras, Puerto Rico y Curazao, entre otros.
- Macro: Tienda ubicada en el sector de Los Ejecutivos, en un área de 11 mil metros cuadrados, con una inversión de \$15 mil millones, que aporta 120 puestos de trabajo a Cartagena. Su formato está dirigido especialmente a tenderos, transformadores y compradores mayoristas, pero igualmente con opciones para pequeños compradores.

Jóvenes emprendedores sucreños

En el departamento de Sucre, treinta alumnos del Sena presentaron al Fondo Emprender proyectos para la creación de nuevas empresas, y recibieron \$442,7 millones para el desarrollo de diversas actividades agrícolas, entre ellas la producción de cerdos en el municipio de Morroa, el engorde y la comercialización de Tilapia Roja en Sincelejo, entre otros.

¹ www.puertasdelaamericas.com.co

Barranquilla y Atlántico una gran plataforma exportadora

En Barranquilla, el sector público y privado se unieron para, que a través de la Fundación ProBarranquilla, convertir a Barranquilla y a el departamento del Atlántico en una gran plataforma exportadora. ProBarranquilla junto con la Cámara de Comercio de Barranquilla, el Comité Intergremial del Atlántico, la Gobernación del Atlántico y otros gremios de la ciudad, están identificando y apoyando proyectos que tiendan al desarrollo económico.

Las anteriores instituciones ofrecen los siguientes servicios: capacitación, financiación, programas de mejoramiento continuo, asesorías empresariales, oficinas de promoción comercial, sistemas de búsqueda de información, fondos de garantías a las empresas de base tecnológica, entre otros. ²

Barranquilla cuenta con ventajas de infraestructura, recurso humano, incentivos tributarios y no tributarios y potencial de desarrollo en áreas aledañas al puerto y la zona franca.

Entre el 2003 y 2005 la organización identificó 40 proyectos que montaron sus negocios en Barranquilla, con una inversión aproximada de US\$ 239 millones y la generación de 3.291 empleos directos y 2.090 indirectos. Entre esas firmas se destacan: Proficol Andina Sucursal Colombia, la Alianza TEAM, Fluid Containment Andina y Representaciones de Occidente, Helados Mimo's, ABC Polish Group, Almacenes Éxito, Home Center, Carrefour, Kenneth Cole, Sanrio, Grupo Solarte, Procesal, Concreto, Deloitte, La Cancha, Sociedad Portuaria del Norte, Michelmar, Centro Médico Bodytech, Hotel Dann, Media Commerce, entre otras.

² www.probarranquilla.org